

Beskæftigelsesplan 2010 for Rødovre Jobcenter

Indholdsfortegnelse

1. INDLEDNING – OM BESKÆFTIGELSESPLAN 2010	3
2. ARBEJDSMARKEDET OG DE GENERELLE UDFORDRINGER	4
3. GENERELLE UDFORDRINGER FOR INDSATSEN I RØDOVRE	5
3.1. Arbejdskraftreserven	6
3.2. Unge under 30 år	7
3.3. Sygedagpenge.....	8
3.4. Ikke-forsikrede match 4 og 5 og ledige på kanten af arbejdsmarkedet	9
3.5. Samtaler og aktivering.....	10
3.6. Øget aktivering	10
4. MÅL FOR RØDOVRE JOBCENTER 2010	11
4.1 Præcisering af målbare mål	11
5. STRATEGIER I RØDOVRE JOBCENTER FOR INDSATS OG OPFYLDELSE AF MÅL	13
5.1 Indledning – forudsætninger for Beskæftigelsesplan 2010	13
5.2 Begrænsning af arbejdskraftreserven – forsikrede og ikke-forsikrede arbejdsparede ledige	13
5.3 Unge i uddannelse og arbejde.....	14
5.4 Færre sygedagpengemodtagere over 26 og 52 uger	15
5.5 Fortsat indsats for ikke-forsikrede i match 4 og 5 – og øvrige ledige på kanten af arbejdsmarkedet ...	16
5.6 Aktivering for ikke-forsikrede ledige - Aktiveringsgraden skal øges	17
5.7 Jobsamtaler og aktivering skal ske rettidigt.....	18
6. DEN VIRKSOMHEDSRETTEDE INDSATS	19
6.1 Det ordinære arbejdsmarked.....	19
6.2 Det rummelige arbejdsmarked.....	19
7. ANVENDELSE AF ANDRE AKTØRER	20
8. BUDGET FOR 2010	20

1. Indledning – Om Beskæftigelsesplan 2010

I Beskæftigelsesplan 2010 redegør de ansvarlige for beskæftigelsesindsatsen i Rødovre Kommune, det vil sige Staten og Rødovre Kommune, for Rødovre Jobcenters målsætninger i 2010. Ansvarlig for gennemførelse af Beskæftigelsesplanen er Rødovre Kommune, som i 2010 har overtaget ansvaret for den samlede beskæftigelsesindsats.

Formålet med beskæftigelsesindsatsen er at støtte kommunens borgere i at få eller bevare fodfæste på arbejdsmarkedet, samt at sikre, at virksomhederne både i kommunen og udenfor kommunen kan få den arbejdskraft, de har behov for.

Rødovre Jobcenter varetager alle beskæftigelsesrettede opgaver i forhold til forsikrede og ikke-forsikrede ledige, samt sygedagpengemodtagere, og de beskæftigelsesrettede opgaver i forbindelse med integrationen af flygtninge og indvandrere. Dette udgør den **borgerrettede indsats**.

Tilsvarende varetager Rødovre Jobcenter alle beskæftigelsesrettede opgaver i forhold til virksomhederne. Det være sig synliggørelse af arbejdskraft, rådgivning og vejledning, arbejdsfastholdelse af ansatte; herunder handicapkompenserende ydelser, job på særlige vilkår, udmøntning af voksenlærlingeaftaler mv. Dette udgør den **virksomhedsrettede indsats**.

Rødovre Jobcenter servicerer et område med godt 36.000 borgere og godt 1100 virksomheder med mere end en ansat. Der vil naturligvis være stor variation i behovet for indsats og service både overfor de forskellige borgere og forskellige virksomheder, da kun en relativ lille del af borgerne berøres af enten ledighed eller sygdom. Ligesom en stor del af virksomhederne rekrutterer deres arbejdskraft gennem annoncering, personlig rekruttering eller gennem jobnet.dk og de selvbetjeningsmuligheder, der er for både virksomheder og ledige.

Beskæftigelsesplanen for år 2010 er Rødovre Jobcenters plan for den prioriterede indsats, som er udarbejdet på baggrund af:

- Beskæftigelsesministerens årlige udmelding af mål og indsatsområder.
- Beskæftigelsespolitiske mål og strategier udarbejdet af Beskæftigelsesudvalget og Kommunalbestyrelsen.
- Bidrag fra Det Lokale Beskæftigelsesråd og Beskæftigelsesregion Hovedstaden & Sjælland
- Rødovre Jobcenters egne mål, vurderinger og strategier.

Baggrund for ovennævnte er bl.a.:

- Analyser og målsætninger fra Beskæftigelsesministeriet og Arbejdsmarkedsstyrelsen
- Analyser og målsætninger fra Beskæftigelsesregion Hovedstaden & Sjælland.
- Resultatrevision 2008: Effekter og resultater af Rødovre Jobcenters hidtidige beskæftigelsesindsats samt vurderinger af, på hvilke områder der er behov for forbedringer af beskæftigelsesindsatsen.
- Egne kvartalsstatistikker over Rødovre Jobcenters indsats, og egne vurderinger af effekten af beskæftigelsesindsatsen.

Det er vigtigt at understrege, at Beskæftigelsesplanen ikke omhandler alle Jobcentrets borgerrettede og virksomhedsrettede ydelser, kampagner, strategier og metoder, men alene omhandler de områder, der i 2010 skal prioriteres udover Jobcentrets generelle virksomhed.

Beskæftigelsesplanen for 2010 er udarbejdet som en proces, hvor 1. udkast udkommer i foråret 2009. Derfor er det de arbejdsmarkeds- og beskæftigelsesmæssige forhold, der er gældende på dette tidspunkt, der danner udgangspunkt for de vurderinger og strategier og mål, som Beskæftigelsesplanen indeholder. Ændrede konjunkturer mv. kan derfor løbende ændre på prioriteringer henover planperioden. Samtidig er vurderinger af behov for indsatser dog også aktuelle, og implementeres i Jobcentret allerede i 2009.

Beskæftigelsesplan 2010 forelægges som udkast til Rødovre Kommunes Beskæftigelsesudvalg, og er til høring i Det Lokale Beskæftigelsesråd og i Beskæftigelsesregionen for Hovedstaden og Sjælland, inden den senest den 1. oktober 2009 forelægges til vedtagelse i Beskæftigelsesudvalget og Kommunalbestyrelsen.

2. Arbejdsmarkedet og de generelle udfordringer

Arbejdsmarkedet har de foregående år været præget af stærkt faldende ledighed. Beskæftigelsen er steget, og arbejdsmarkedet har oplevet en række flaskehalsområder. Dette forhold har givet Jobcentret den udfordring at skaffe arbejdskraft til de virksomheder, som har haft behov, og det har givet job til mange af de arbejdsparede ledige – men også til en del af de ledige, der bevæger sig på kanten af arbejdsmarkedet.

Arbejdsmarkedet udviser fortsat tegn på øget afgang fra arbejdsstyrken, som følge af en aldrende befolkning og mindre ungdomsårgange. Ledigheden er fortsat relativt lav, og der er stadig ledige jobs og stor rotation på arbejdsmarkedet. Den stigende ledighed, som er oplevet siden medio 2008, giver dog ændrede forudsætninger for beskæftigelsesindsatsen og nye udfordringer.

Prognoser for udviklingen i ledigheden er særdeles usikre og må løbende justeres. Rødovre Jobcenter vil planlægge indsatser, aktiveringskapacitet og personaleressourcer løbende, og vil på den måde tage højde for den stigende ledighed. Også overfor de målgrupper, der er hårdest ramt af ledighed, vil der løbende ske justering af indsatsen.

Det er fortsat en hovedopgave at sikre, at ledige udnytter deres arbejdsevne og søger job i de brancher i regionen, hvor der er beskæftigelsesmuligheder. Den nye udfordring omhandler først og fremmest en borgerrettet strategi, og en indsats for at vedligeholde og opkvalificere den arbejdskraft, der nu rammes af ledighed. Dette skal sammenholdes med en virksomhedsrettet indsats for at bevare en rummelighed på arbejdsmarkedet. En helt særlig indsats skal afhjælpe den markant stigende ledighed blandt unge under 30 år, og i særdeleshed en indsats for de unge, som nu afbryder uddannelse, som følge af stigende mangel på lære- og praktikpladser.

Nedbringelse af sygefraværet blandt ansatte og ledige er fortsat en hovedudfordring for beskæftigelsesindsatsen. Specielt den fortsatte stigning i de længerevarende sygeforløb og det tilsyneladende ændrede sygdomsbillede, hvor stress, depression og andre psykiske lidelser er fremherskende, skal have yderligere fokus.

3. Generelle udfordringer for indsatsen i Rødovre

Den stigende ledighed er ikke kommet som en overraskelse, men omfanget og hastigheden har løbende overhalet de fleste prognoser, hvilket allerede nu har krævet en ændring af den strategi, der blev fastlagt i Beskæftigelsesplan 2009.

Antallet af borgere på offentlig forsørgelse i Rødovre er dog fortsat relativt lav – også i forhold til sammenlignelige kommuner jf. Resultatrevisionen 2008. (se tabel 1. – resultatrevisionens opgørelse af besparelspotentiale).

Tabel 1

Forsørgelsesydelse 1. kvartal 2008 - 4. kvartal 2008	Fuldtidspersoner på ydelsen i pct. af befolkningen i jobcentret	Fuldtidspersoner på ydelsen i pct. af befolkningen i klyngen	Potentiel reduktion af antal fuldtidspersoner ift. klyngen	Besparelspotentiale (i mio. kr.)
A-dagpenge	1,40	1,13	63	8,6
Kontant- og starthjælp, arbejdsmarkedssparate	0,55	0,60	-14	-0,8
Kontant- og starthjælp, ikke-arbejdsmarkedssparate	2,78	2,26	121	9,0
Introduktionsydelse	0,02	0,04	-5	-0,1
Revalidering, inkl. Forrevalidering	0,67	0,66	3	0,2
Sygedagpenge	2,49	2,57	-19	-1,5
Ledighedsydelse	0,27	0,30	-7	-0,9
Førtidspension	5,41	7,06	-385	-23,5
I alt	13,58	14,62	187	17,7

Kilde: Jobindsats.dk

Trods den relative lavere andel af befolkningen på overførelsesindkomst, dækker det over forskelle indenfor de forskellige forsørgelseskategorier. Den største stigning blandt ikke-forsikrede ledige er i matchkategori 1,2 og 3, som i antal er fordoblet siden medio 2008 og frem til april 2009 fra 121 ledige til 250.

Ledigheden er, som nævnt, steget markant, og stigningen synes at fortsætte. Den rammer overvejende beskæftigede på det ufaglærte område, og overvejende de borgere, der ikke er forsikrede i A-kasser. Dog ses der også nu en stigning blandt de forsikrede ledige – fortrinsvis i blandt medlemmer af 3F og Kristelig A-kasse, samt medlemmer indenfor byggefagene.

Ledigheden omhandler indtil videre overvejende mænd – og overvejende unge. Dette har årsag i de brancher, der hurtigst er ramt af de ændrede konjunkturer.

Det er naturligvis fortsat en hovedudfordring i Rødovre Jobcenter at begrænse ledigheden generelt med de tiltag, der indtil videre har været iværksat i form af intensiv jobsøgning, gentilmelding, udarbejdelse af CV og aktiveringsforløb.

Den nye udfordring vil i højere grad være at vedligeholde, uddanne og opkvalificere arbejdskraften. Dette gælder i særlig grad de ufaglærte, som både nu og i fremtiden har ringe vilkår på arbejdsmarkedet, men også fortsat gruppen af ikke-forsikrede ledige i matchkategori 4 og 5, gruppen af indvandrere og flygtninge, og gruppen af ledige berettiget til fleksjob. Der vil fortsat være flaskehalse på arbejdsmarkedet, hvor uddannelse, omskoling og efteruddannelse vil rette sig mod.

Den stigende ledighed lægger op til et øget samarbejde med bl.a. A-kasser. Rødovre Jobcenter vil invitere de A-kasser der har ledighed, til et fast og kontinuerligt samarbejde om indsatsen for deres medlemmer. Rødov-

re Jobcenter vil desuden søge øget samarbejde med nabojobcentre, om indsatsen for de ledige der kan profitere af en mere tværgående indsats – f.eks. ledige indenfor mindre og mere specialiserede brancheområder.

3.1. Arbejdskraftreserven

Arbejdskraftreserven i Rødovre ligger i februar 2009 over gennemsnittet i sammenligning med kommuner med samme rammevilkår jf. tabel 2. Andelen af forsikrede ledige i arbejdskraftreserven ligger væsentligt over gennemsnittet, mens antallet af ikke-forsikrede ligger under gennemsnittet.

Sammenlignet med februar 2008 er **andelen** af arbejdskraftreserven i forhold til det samlede **antal** ledige på samme niveau, mens den er steget blandt de forsikrede ledige, og faldet væsentligt blandt de ikke-forsikrede. Det samlede antal ledige i arbejdskraftreserven er steget med ca. 130 borgere, og den væsentligste stigning er blandt ikke-forsikrede ledige.

Det er en udfordring i 2009 og 2010 at begrænse antallet og andelen af ledige i arbejdskraftreserven. Den væsentligste udfordring er at afkorte de forsikredes ledighedsforløb.

Tabel 2. Arbejdskraftreserven februar 2009

			Ledige i arbejdskraftreserven (ministermål)		Ledige i alt ultimo måneden
			Antal	Andel	
Rødovre	A-dagpenge	Feb 2009	155	34,1	455
	Kontant- og starthjælp	Feb 2009	95	42,2	225
	I alt	Feb 2009	250	36,8	680
Esbjerg/Fanø	A-dagpenge	Feb 2009	223	14,1	1.582
	Kontant- og starthjælp	Feb 2009	262	44,2	593
	I alt	Feb 2009	485	22,3	2.175
Helsingør	A-dagpenge	Feb 2009	209	25,2	829
	Kontant- og starthjælp	Feb 2009	281	52,3	537
	I alt	Feb 2009	490	35,9	1.366
Herlev	A-dagpenge	Feb 2009	91	28,1	324
	Kontant- og starthjælp	Feb 2009	91	44,4	205
	I alt	Feb 2009	182	34,4	529
Horsens	A-dagpenge	Feb 2009	239	20,2	1.182
	Kontant- og starthjælp	Feb 2009	196	41,8	469
	I alt	Feb 2009	435	26,3	1.651
Hvidovre	A-dagpenge	Feb 2009	155	27,5	563
	Kontant- og starthjælp	Feb 2009	113	38,0	297
	I alt	Feb 2009	268	31,2	860

Kilde: Registeret for arbejdsmarkedsstatistik (RAM), kommunale sagsbehandlings- og økonomisystemer, AMFORA

Anm.: Arbejdskraftreserven omfatter personer, der er fuldtidsbruttoledige (ledighed og aktivering) den sidste hele uge i måneden, og som forinden havde 12 ugers sammenhængende fuldtidsbruttoledighed.

3.2. Unge under 30 år

Ungdomsledigheden er også i Rødovre steget markant. En stor gruppe unge har udnyttet højkonjunkturen til hurtig beskæftigelse, og hurtig indtjening på det ufaglærte område – frem for uddannelse. En del af disse unge er nu ledige. Tillige har en række unge forladt uddannelsessystemet på grund af manglende lære- og praktikpladser.

Det er fortrinsvis i blandt ikke-forsikrede, og fortrinsvis unge under 25 år, hvor stigningen er størst jf. tabel 3 og 4. Dette gør sig også gældende på landsplan.

Jobindsats.dk opgør ikke andelen af unge ledige sammenlignet med kommuner med samme rammevilkår, men Beskæftigelsesregionen opgør udviklingen i ungeledigheden i Østdanmark. Her ligger Rødovre i en gennemsnitlig udvikling jf. figur 1.

Tabel 3. Unge under 30 år

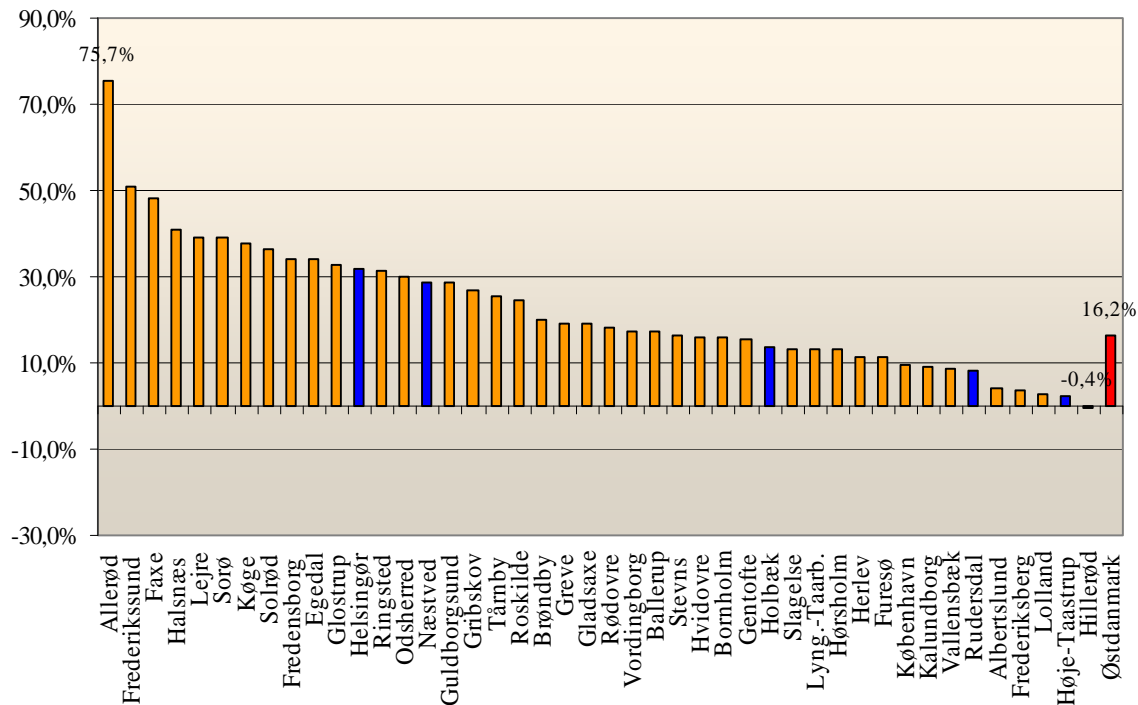
			Antal ledige, 18-29 år	Antal fuldtidsledige, 18-29 år
Rødovre	A-dagpenge	Feb. 2008	62	49
		Feb. 2009	100	81
	Kontanthjælp mv.	Feb. 2008	214	200
		Feb. 2009	291	273
	Forsørgelsesgrundlag i alt	Feb. 2008	276	249
		Feb. 2009	391	354

Tabel 4. Stigningen i unge ikke-forsikrede

Stigning i ledigheden blandt unge ikke-forsikrede under 30 år – aldersopdelt indenfor 16 – 29 år

		Feb. 2008	Feb. 2009
		Antal personer	Antal personer
Rødovre	16-19 år	29	52
	20-24 år	89	123
	25-29 år	102	122
I alt	16 – 29 år	220	297

Figur 1. Ungeledigheden i Østdanmark



Kilde: BRHS rapport 4 kvartal. Resultater af beskæftigelsesindsatsen i Østdanmark

Det relative lave uddannelsesnivea blandt unge generelt i Danmark - og i særdeleshed på Vestegnen og i Rødovre, gør indsatsen for at øge uddannelsesniveaet, både nu og på længere sigt, til en hovedudfordring. Ligesom det er fortsat en hovedudfordring at begrænse ledigheden blandt unge med uddannelse og ledigheden blandt unge, der ikke kan motiveres til uddannelse, og som ikke skal have et uddannelsespålæg.

3.3. Sygedagpenge

En relativ stor andel af Rødovres borgere er forsørget af sygedagpenge, og andelen af længerevarende forløb over 26 uger er for højt og ligger i sammenligning med kommuner med samme rammevilkår i den øvre ende jf. tabel 5.

Tabel 5. Statistik for borger på sygedagpenge med forløb over 26 uger. Kilde: KMD's sygedagpengeregister

		Andel ift. alle sygedagpengeforløb	Andel ift. sygedagpengeforløb over 8 uger
Rødovre	Jan. 2009	25,9	46,5
Esbjerg/Fanø	Jan. 2009	21,7	43,0
Helsingør	Jan. 2009	17,2	38,7
Herlev	Jan. 2009	18,6	36,7
Horsens	Jan. 2009	27,1	49,0
Hvidovre	Jan. 2009	21,5	45,5

Hovedudfordringen i Rødovre Kommune er at mindske antallet af forløb over 26 uger. Der skal derfor fortsat være fokus på den tidlige indsats og de delvise raskmeldinger. Dette skal ske i sagsbehandlingen, men også i form af aktive tilbud. Ligesom implementeringen af ny lovgivning på området giver nye muligheder for øget samarbejde mellem Sundhedsvæsenet, A-kasserne og Jobcentret.

Rødovre Jobcenters udfordring ligger desuden i en udvikling af mere sammenhængende forløb i form af afklaring, arbejdsprøvning og opkvalificering inden en tilbagevenden til arbejdsmarkedet.

3.4. Ikke-forsikrede match 4 og 5 og ledige på kanten af arbejdsmarkedet

Rødovre Jobcenter har en relativ stor del af ledige indenfor matchkategori 4 og 5 i forhold til sammenlignelige Jobcentre, og antallet er stigende jf. tabel 7. Dette forhold har været gældende i en lang årrække. Antallet af førtidspensionister er samtidig væsentligt lavere i Rødovre end i kommuner med samme rammevilkår.jf. tabel 6, idet Rødovre Jobcenter har været tilbageholdende med indstilling til førtidspension, da højkonjunkturren har været en stor chance for målgruppen for at få fodfæste på arbejdsmarkedet.

Rødovre Jobcenter har i perioden med særdeles gode beskæftigelsesmuligheder derfor gennemført en række tiltag, som har skullet give disse ledige en chance for opkvalificering og arbejds erfaring. Det er delvist lykkedes, men der er fortsat en relativ stor gruppe borgere tilbage i disse matchkategorier. Borgere, der hverken har profiteret af aktive indsatser eller højkonjunktur, og borgere som har markante personlige eller sociale vanskeligheder udover ledighed.

Antallet af revalidender og ansatte i fleksjob, er stabilt, men forsigtigheden på arbejdsmarkedet, gør det vanskeligere at finde job på særlige vilkår. Derfor ses også en stigning i antal ledige, der er berettiget til fleksjob jf. tabel 7.

Tabel 6. Førtidspension. Antal personer og fuldtidspersoner i pct. af arbejdsstyrken

		Antal personer	Fuldtidspersoner i pct. af arbejdsstyrken 16-66 år
Rødovre	Marts 2009	1.240	6,7
Esbjerg/Fanø	Marts 2009	6.473	10,8
Helsingør	Marts 2009	2.750	9,2
Herlev	Marts 2009	1.073	8,0
Horsens	Marts 2009	3.471	8,3
Hvidovre	Marts 2009	1.917	7,5

Tabel 7. Antal kontakter noteret månedvis fra 6. juni 2008 til 6. januar 2009 (ny tabel)

Kategori	6.6	6.9	6.12	6.1	6.2	6.3	6.4	20.4
LAB 2.3 kontanthjælp, match 4-5	661	668	690	708	727	737	732	729
LAB 2.7 i fleksjob	253	264	268	269	265	264	261	263
LAB 2.4 revalidend	148	156	151	150	143	141	144	140
LAB 2.7 fleksjobberettiget	90	94	100	96	98	100	101	99

Det er fortsat en udfordring at give denne målgruppe kvalificerede beskæftigelsesrettede tilbud og tilbud om opkvalificering. Det er dog relevant at vurdere, om dele af gruppen af kontanthjælpsmodtagere i match 5 nu skal indstilles til førtidspension.

3.5 Samtaler og aktivering

Jobsamtaler og aktivering er en væsentlig del af beskæftigelsesindsatsen, og der er derfor stort fokus på, at de ledige modtager jobsamtaler og aktivering rettidigt.

Rødovre Jobcenter har haft en udfordring i forhold til rettidige jobsamtaler for alle forsikrede ledige jf. tabel 8, men det er dog særligt for ikke-forsikrede ledige, at indsatsen skal forbedres væsentligt – dette på trods af Rødovre Jobcenters placering i den bedste ende blandt kommuner med samme rammevilkår jf. tabel 9.

Tabel 8. A-dagpenge. Jobsamtaler og aktivering til tiden i 2008

		Jobsamtaler til tiden		Første aktiveringstilbud til tiden		Gentagne tilbud til tiden	
		Antal	Andel	Antal	Andel	Antal	Andel
Rødovre	2008	1.427	85,7	83	90,2	214	91,5
Esbjerg/Fanø	2008	6.408	91,6	241	83,7	273	86,4
Helsingør	2008	3.673	96,8	122	89,7	238	91,2
Herlev	2008	1.597	96,1	67	83,8	110	85,3
Horsens	2008	3.759	97,5	170	95,5	331	97,1
Hvidovre	2008	2.740	95,8	116	90,6	282	92,5

Tabel 9. Ikke-forsikrede ledige – Jobsamtaler og aktivering til tiden i 2008, samt aktiveringsgrad og passivandel

		Jobsamtaler til tiden		Første aktiveringstilbud til tiden		Gentagne tilbud til tiden	
		Antal	Andel	Antal	Andel	Antal	Andel
Rødovre	2008	2.110	77,9	210	60,9	383	66,3
Esbjerg/Fanø	2008	7.278	86,2	539	55,3	1.174	57,8
Helsingør	2008	3.090	71,2	256	54,1	611	57,6
Herlev	2008	1.614	75,6	147	59,3	327	65,3
Horsens	2008	3.926	84,6	333	47,1	604	63,0
Hvidovre	2008	2.216	73,9	221	61,4	312	47,8

3.6 Øget aktivering

Rødovre Jobcenter har gennem perioden med stigende beskæftigelse og faldende ledighed satset på virksomhedsrettet aktivering - og med relativ stor succes. Som en konsekvens af afmatningen på arbejdsmarkedet har det nu vist sig vanskeligere alene at anvende denne strategi, hvilket betyder, at Rødovre Jobcenter nu står med for få aktiveringspladser og for lav en aktiveringsgrad også i forhold til sammenlignelige kommuner jf. tabel 10.

Tabel 10. Aktiveringsgrad

		Aktiveringsgrad - Andel	Ikke modtaget aktivering i 52 uger - Andel
Rødovre	2008	18,0	19,4
Esbjerg/Fanø	2008	25,3	22,8
Helsingør	2008	25,3	29,8
Herlev	2008	30,1	23,6
Horsens	2008	19,6	18,4
Hvidovre	2008	23,7	33,0

Rødovre Jobcenter skal fortsat have en virksomhedsrettet aktivering, men skal herudover have etableret langt flere aktiveringspladser i offentligt regi eller hos andre aktører. Samtidig skal der skabes en bred vifte af afklarings- og jobsøgningsforløb, samt forløb der kan vedligeholde og opkvalificere arbejdssevnen.

Rødovre Jobcenter har således en stor udfordring i at øge aktiveringsgraden. Det er afgørende, at flere borgere er i aktivering i konstante forløb med en jobplan, der sigter mod uddannelse og beskæftigelse indenfor områder, hvor borgeren har interesse og arbejdsmarkedet har behov.

4. Mål for Rødovre Jobcenter 2010

Beskæftigelsesministeren har udmeldt følgende mål for indsatsen i Jobcentrene for 2010

- Jobcentrene skal sikre, at antallet af ledige med mere end tre måneders sammenhængende ledighed begrænses mest muligt.
- Jobcentrene skal sikre, at antallet af unge kontanthjælps-, startshjælps-, introduktionsydelses- og dagpengemodtagere under 30 år begrænses mest muligt.
- Jobcentrene skal sikre, at antallet af sygedagpengeforløb på over 26 uger bliver nedbragt i forhold til året før.

Rødovre Jobcenter har derudover følgende mål for indsatsen i 2010

- Øge aktiveringsgraden blandt alle målgrupper
- Opfylde rettigheden
- Fortsat indsats for ledige på kanten af arbejdsmarkedet

4.1 Præcisering af målbare mål

Begrænsning af arbejdskraftreserven – forsikrede og ikke-forsikrede arbejdsparate ledige.

- Målet er, at andelen af forsikrede ledige i arbejdskraftreserven nedbringes til det gennemsnitlige niveau blandt kommuner med samme rammevilkår.

- Målet er at fastholde andelen af ikke-forsikrede ledige til under gennemsnittet blandt kommuner med samme rammevilkår.

Nedenstående mål tager udgangspunkt i Beskæftigelsesregionens prognose for udviklingen frem til december 2010 – justeret af Jobcentrets vurdering af ledighedsudviklingen.

- Antallet af forsikrede ledige i arbejdskraftreserven skal dog højst udgøre 231 borgere ved udgangen af december 2010. (Antal i marts 2009 = 156)
- Antallet af ikke-forsikrede ledige i arbejdskraftreserven skal dog højst udgøre 140 borgere ved udgangen af december 2010. (Antal i marts 2009 = 116)

Unge i uddannelse og arbejde

- Målet er, at unge under 30 år begynder uddannelse eller uddannelsesrettet aktivering
- Målet er, at ledigheden blandt unge begrænses mest muligt

Nedenstående mål tager udgangspunkt i Beskæftigelsesregionens prognose for udviklingen frem til december 2010 – justeret af Jobcentrets vurdering af ledighedsudviklingen.

- Antallet af arbejdsparate unge ledige skal dog højst udgøre 280 ved udgangen af december 2010. (Antal i marts 2009 = 237)
- Antallet af ikke-arbejdsparate unge ledige skal dog højst udgøre 180 ved udgangen af december 2010. (Antal i marts 2009 = 159)

Færre sygedagpengemodtagere over 26 og 52 uger

- Målet er at nedbringe andelen af sygedagpengemodtagere med mere end 26 ugers varighed i forhold til januar 2009 med 20 % - i alt 174 borgere
- Målet er, at nedbringe andelen af sygedagpengemodtagere med mere end 52 ugers varighed i forhold til januar 2009 med 20 % - i alt 79 borgere.
- Målet er at delvise raskmeldinger gennemsnitligt er 15 %

Fortsat indsats for ikke-forsikrede i match 4 og 5 – og øvrige ledige på kanten af arbejdsmarkedet

- Målet er at indlede en straksaktivering af nyhenvendte kontanthjælpsmodtagere i match 4, samt at aktiveringen tilrettelægges som et sammenhængende og længerevarende forløb.
- Målet er, at screene alle ledige i match 4 og 5 med henblik på vurdering af de helbredsmæssige, personlige og sociale barrierer i forhold til arbejdsmarkedet og tilrettelægge en overordnet og detaljeret strategi for sagsbehandling og tilbud.
- Målet er, at 80 kendte kontanthjælpsmodtagere i match 4 påbegynder aktivering i et sammenhængende og længerevarende forløb.

- Målet er at gennemgå alle kontanthjælpssager i match 5, der ikke er omfattet af ungeindsatsen, med henblik på vurdering af restarbejdsevnen i forhold til arbejdsmarkedet.

Aktiveringsgraden skal øges

- Målet er, at aktiveringsgraden skal øges til sammenlagt 25 % for ikke-forsikrede ledige

Jobsamtaler og aktivering skal ske rettidigt

- Målet er at opfylde Beskæftigelsesregionens krav til rettidighed.

5. Strategier i Rødovre Jobcenter for indsats og opfyldelse af mål

5.1 Indledning – forudsætninger for Beskæftigelsesplan 2010

Lovgivningen stiller i stadig større grad krav til indhold og procedurer i sagsbehandlingen for den enkelte borger. Bureaukratiet gør, at Jobcentrets mulighed for i perioder at prioritere indsatsen er væsentligt begrænset, hvorfor den stigende ledighed gør det relevant at vurdere både tildelingen og anvendelsen af ressourcer i Jobcentret.

Jobcentret har derfor som mål, at der i 2009 udarbejdes en model for tildeling af ressourcer til sagsbehandling set i forhold til antallet af ledige. Det er i den forbindelse afgørende, at jobcentret anvender ressourcerne optimalt i form af effektiv arbejdstilrettelæggelse og effektiv beskæftigelsesindsats. Jobcentret anvender udefra kommende konsulenter til vurdering af arbejdstilrettelæggelse og udarbejdelse af forslag til norm for ressourcer.

I forbindelse med etablering af det enstrengede Jobcenter, indføres nye edb-systemer til sagsbehandling mv. af forsikrede ledige. Der forventes en begrænset indkøringsperiode, hvor data manuelt skal overføres. Det forventes at rettidigheden i indsatsen forringes i denne periode.

Rødovre Jobcenter vil desuden som beskrevet foretage visse strukturelle konsekvenser af det enstrengede jobcenter. Den kommende struktur fremgår af bilag til beskæftigelsesplanen.

5.2 Begrænsning af arbejdskraftreserven – forsikrede og ikke-forsikrede arbejdsparate ledige

Indsatsen for at begrænse arbejdskraftreserven omhandler i dette afsnit ledige over 30 år, da der i beskæftigelsesplanen er tilrettelagt en særlig ungeindsats, der både dækker forsikrede og ikke-forsikrede ledige.

I 2010 søges en ensretning af indsatsen for både forsikrede og ikke-forsikrede arbejdsparate ledige. Straksaktiveringen af de ikke-forsikrede ledige skal bibeholdes, og der skal i langt højere grad iværksættes ”Hurtigt I gang” for de forsikrede ledige – specielt overfor de ledige, hvor udsigterne på arbejdsmarkedet er ringe.

Den hurtige indsats omfatter jobsamtaler og deltagelse i jobsøgningsforløb, direkte efterfulgt af aktiveringsforløb i form af opkvalificering og/eller virksomhedsnær aktivering.

Det er målet at iværksætte ovenstående forløb for:

- Ikke-forsikrede ledige – inden 14 dage
- Gentilmeldte ufaglærte forsikrede ledige – inden 8 uger
- Gentilmeldte faglærte/uddannede forsikrede ledige – inden 13 uger
- Forsikrede nyledige – inden 13 uger

Det betyder, at ledige med intakt arbejdsevne, der henvender sig i Jobcentret, mødes ved første samtale med krav om hurtig tilrettelæggelse af jobplan. Jobplanen indeholder, som nævnt, den umiddelbare indsats og en plan for en længerevarende indsats, såfremt den ledige borger ikke er i job efter 6 måneder.

- Målet er ligeledes at tilbyde ufaglærte ledige, samt ledige, der ikke er i job efter 6 måneder, aktivering i form af uddannelse. Her sættes bl.a. fokus på forsikrede lediges ret til 6 ugers selvvalgt uddannelse. Uddannelse skal overvejende tilbydes indenfor områder, hvor der er dokumenteret mangel på arbejdskraft både nu og i fremtiden. Ledige med forældede kvalifikationer kan tilbydes efteruddannelse og eller omskoling.

Aktiviteterne vil gennemføres enten i jobcenterets eget regi eller hos Anden Aktør. Der indrettes nye kursuslokaler og tildeles ressourcer i form af vejledere og virksomhedskonsulenter. Borgere med længerevarende uddannelse udlægges til Anden Aktør efter gældende regler.

5.3 Unge i uddannelse og arbejde

Rødovre Jobcenter samlede i november 2008 en enhed bestående af sagsbehandlere, vejledere og virksomhedskonsulenter, der varetager indsatsen for alle ikke-forsikrede unge under 30 år. Formålet er at sikre et samlet overblik over målgruppen, samle erfaringer og vidende på området. I 2010 indgår indsatsen for forsikrede unge ledige i denne enhed.

Alle unge i match 1, 2 og 3, forsikrede og ikke-forsikrede uden uddannelse, skal straksaktiveres i forløb, hvor hovedformålet er at få lagt en uddannelsesplan med uddannelsespålæg, herunder forberede den kommende uddannelse, og begynde uddannelsesrettet aktivering eller starte i job – fortrinsvis i branchen, hvor den fremtidige uddannelse er planlagt.

Straksaktiveringen tilrettelægges som holdforløb i 4 - 6 uger med individuel opfølgning og tilrettelæggelse af videre aktivitet. Disse forløb gennemføres af vejledere/virksomhedskonsulenter i Rødovre Jobcenter og med et formaliseret samarbejde med Ungdommens Uddannelsesvejledning – Vestegnen (UUV).

Unge, der har gennemført en uddannelse, eller unge, som på ingen måde kan motiveres til uddannelse, og som ikke er omfattet af målgruppen for uddannelsespålæg, begynder et jobsøgningsforløb af 8 ugers varighed, efterfulgt af virksomhedsrettet aktivering, indtil ordinær beskæftigelse er opnået.

I indsatsen vil en særlig opmærksomhed rettes mod de unge der afbryder et uddannelsesforløb på grund af manglende praktikplads. Skolepraktikordningen skal udnyttes – men den virksomhedsrettede indsats vil tage særligt højde for denne målgruppe.

Unge ikke-forsikrede ledige i match 4 og 5 vil fortsat modtage samme indsats i form af mere individuelle forløb med fokus lagt på opkvalificering af arbejdsevnen og afhjælpning af personlige og sociale barrierer. Der skal iværksættes uddannelse på særlige vilkår – f.eks. EGU, STU, eller særlig tilrettelagte uddannelsesforløb i tilknytning til ordinære arbejdspladser.

Unge med behov tilknyttes Rødovre Jobcenters Projekt Springet, der har til formål dels at arbejdsstræne og gøre den unge personlig og social parat til videre indtræden i job eller uddannelsesforløb.

Rødovre Jobcenter har, i samarbejde med Det Lokale Beskæftigelsesråd, iværksat et forsøgsprojekt for unge under 18 år og unge mellem 18 og 25 år. Projektets formål er at afdække metoder til en indsats, som sikrer, at de unge enten fastholdes, indtræder eller genindtræder i uddannelsessystemet. Dette projekt er LBR og Rødovre Jobcenters konkrete bidrag til KL.s ”Projekt uddannelse til 95 % af ungdommen inden 2015”.

Unge med Længerevarende uddannelser udlægges i LVU udbuddet i overensstemmelse med gældende regler.

5.4 Færre sygedagpengemodtagere over 26 og 52 uger

Rødovre Jobcenter skal udvikle tilbud til afklaring og arbejdsprøvning, der har større effektivitet, og indsatsen skal sættes tidligere ind.

I samarbejde med Det Lokale Beskæftigelsesråd har Jobcentret analyseret gruppen af borgere, der er ude af arbejdsmarkedet af helbredsmæssige årsager – både borgere på sygedagpenge og kontanthjælp.

Analysen viste, at:

- 50 pct. af borgerne har psykiske lidelser (f.eks. angst, fobier, stress, depression)
- 35 pct. af borgerne har fysiske lidelser
- 15 pct. af borgerne har diffuse sygdomme

Desuden:

- At Rødovre Jobcenter har tilfredsstillende resultater af sygedagpengeindsatsen. Resultaterne er lidt bedre end landsgennemsnittet
- At Rødovre Jobcenter oplever ringere resultater af de korte afdæknings/vejledningsforløb svarende at 18 pct. kommer videre i beskæftigelsesrettede forløb mod 33 pct. i hele landet
 - Leverandørerne er generelt ikke dygtige nok
 - Der er for stor geografisk spredning i tilbuddene
 - For mange kollektive, ”hyldevare”-tilbud
 - Skiftende kapacitet i relevante afdækningstilbud
 - Ikke tilstrækkelige lægefaglig bistand i sagsbehandlingen
 - Manglende sammenhæng og helhed i indsatsen

Beskæftigelsesudvalget i Rødovre Kommune har på den baggrund besluttet at omlægge afklarings- og arbejdsprøvningstilbud således, at tilbud i højere grad tilrettelægges ud fra den enkeltes behov, at tilbuddene skal være mere sammenhængende, og at der ansættes personale til denne indsats i Jobcentret.

Det bliver en hovedudfordring at opbygge denne tilbudsvifte – både i 2009 og 2010 således, at borgere med helbredsmæssige barrierer hurtige kan udredes, og således, at den rette indsats kan iværksættes. Indsatsen skal bevirke, at antallet af længerevarende sygemeldte borgere kan nedbringes.

Det er planen at etablere tilbud, der opbygges over tre trin, der både indeholder individuelle og kollektive forløb.

Trin 1: Afdækning/udredning

- Faglige målsætninger:
 - Afdækning af borgerens ressourcer, (rest)arbejdsevne, helbedsvurderinger m.m.

Trin 2: Afklaring og vejledning

- Faglige målsætninger:
 - Vejledning og afklaringsforløb for sygemeldte borgere

Trin 3 Kompetenceopbygning og udslusning

- Faglige målsætninger:
 - Visitation/udslusning af borgeren til job eller relevant aktivering

Der er i Jobcentret etableret en særlig enhed i Sygedagpengeteamet, der har modtaget og forberedt sagerne i form af dokumenter i sagsbehandlingen og samtaler. Den har hidtil overvejende sikret den formelle og rettidige indsats. Denne enhed skal kvalificeres til at varetage yderligere faglig udredning og afklaring – bl.a. i samarbejde med den nye revalideringsindsats.

Samtidigt etableres en særlig indsats i Sygedagpengeteamet, for at nedbringe antallet af længerevarende sygeforløb. Det betyder, at det faglige mål for sager af 20 ugers varighed fremover skal være: At borgerne så vidt mulig er i aktive, at den helbredsmæssige udredning og arbejdsmæssige afklaring vurderes og eventuelt effektiviseres og at opfølgingsplanen ligeledes revurderes med henblik på yderligere tiltag. Overordnet skal sager, der er af over 20 ugers varighed, vurderes som ”risikosager”.

De nye muligheder for aktivering, samarbejde med praktiserende læger og ”mulighedserklæringer” skal implementeres. Rødovre Kommune har ansat en lægefaglig praksiskonsulent, og denne skal i samarbejde med jobcentret udarbejde en strategi for samarbejdet med praktiserende læger, med det formål, at fremme dialog, og koordinere indsatsen i sygeforløb for den enkelte borger.

Samarbejdet med A-kasser skal systematiseres som en del af sagsbehandlingen, så denne indsats virker mere kvalitativ, og dermed forkortende på varigheden af de enkelte forløb.

I alle sager om sygedagpenge hvor borgeren har ansættelse, skal der rettes et særligt fokus på muligheden for fortsat tilknytning til arbejdsmarkedet i form af delvis raskmelding.

5.5 Fortsat indsats for ikke-forsikrede i match 4 og 5 – og øvrige ledige på kanten af arbejdsmarkedet

Trods den stigende ledighed og afmatning i virksomhederne, er det afgørende, at Jobcentret fortsætter sin indsats overfor ledige på kanten af arbejdsmarkedet – også i form af etablering af job på særlige vilkår. Det omhandler i særdeleshed kontanthjælpsmodtagere i match 4 og borgere berettiget til fleksjob.

Således skal eksisterende projekter videreføres, - det omhandler SOSU projektet, der har til formål at opkvalificere ledige til Social- og sundhedsområdet og uddannelse til Social- og sundhedshjælper – et område hvor der fortsat vil være mangel på arbejdskraft.

Det omhandler Projekt Vestvolden, hvor i særdeleshed ufaglærte ikke-forsikrede; men også ufaglærte forsikrede ledige, vedligeholder arbejdsevnen indenfor serviceområder, grønne områder, håndværk og industri.

Jobcentret vil tillige fortsætte en projektindsats, der har sundhedsfremmende elementer, og i den forbindelse bygge videre på erfaringerne fra ”Projekt Lev Sundere”. I dette projekt, kombineres fysisk træning og undervisning i sundere livsstil, med afklaring, opkvalificering og jobsøgning.

Jobcenteret vil fortsat gennemføre særligt tilrettelagte forløb i lighed med Projekt Mands Mod for mænd i match 4 og Projekt SelvSkab for kvinder i match 4 med henblik på effektiv opkvalificering til arbejdsmarkedet sideløbende med social behandling.

Det er afgørende, at Jobcentrets samarbejde med virksomheder, der har rummelighed, fortsættes. Det Lokale Beskæftigelsesråd har gennemført en lang række kurser for mentorer på offentlige og private arbejdspladser, og Jobcentret skal fortsat drage nytte af samarbejdet med arbejdspladserne med henblik på at give ledige på kanten af arbejdsmarkedet en chance.

Rødovre Jobcenter vil begynde en tidlige indsats for nyhenvendte kontanthjælpsmodtager i match 4. På linje med arbejdsparate ledige, skal der ske en straksaktivering ved alle nyhenvendelser, hvor ledige henvises til afklaringsforløb og jobsøgningskurser i 4 uger.

Disse kurser har til formål at kvalificere jobplanen for den enkelte, og tilrettelægge det videre forløb på vej mod job eller uddannelse. Samtidig screenes den enkelte ledige i forhold til de sociale eller personlige vanskeligheder, der kunne stå i vejen for jobplanen, og på den baggrund henvises borgeren til videre indsats – bl.a. til Socialt Behandlingsteam i Rødovre Kommunes Social- og Psykiatrideling.

Rødovre Jobcenter begynder en proces, hvor alle kontanthjælpsmodtagere i match 5 screenes med henblik på vurdering og afgørelse af fremtidig indsats. Det er vurderingen, og statistiske data bekræfter dette, at Rødovre Jobcenter yder en indsats overfor mellem 100 og 200 borgere, hvor ingen eller meget begrænset arbejdsevne findes. Der er samtidig tale om borgere, der ikke har profiteret af hidtidige sagsbehandlings- og aktivitetstilbud. Screeningen skal resultere i en vurdering af, om borgeren skal overgå til førtidspension eller om der fortsat er en restarbejdsevne, og hvilke tiltag der skal iværksættes.

5.6 Aktivering for ikke-forsikrede ledige - Aktiveringsgraden skal øges

Rødovre Jobcenter har i perioden med mangel på arbejdskraft prioriteret at give de borgere, der har et helt eller delvist arbejdsmarkedsperspektiv en virksomhedsrettet indsats. Jobcentret har nedlagt de fleste af de såkaldte gamle beskæftigelsesprojekter og tilrettet formålet og indholdet med de tilbageblivende.

En række afklarings- og jobsøgningsforløb i Jobcentrets eget regi, som forberedelse til den virksomhedsrettede indsats, er trådt i stedet for de mange beskæftigelsesprojekter.

Den nu stigende ledighed kalder på en ændret strategi, bl.a. i form af flere aktiveringstilbud i offentligt og privat regi med det formål at vedligeholde og opkvalificere arbejdsevnen.

Rødovre Jobcenter har iværksat en intern kampagne på Rødovre Kommunes mange arbejdspladser med henblik på etablering af aktiverings- og løntilskudspladser. Kommunen repræsenterer en lang række brancher – både faglærte og ufaglærte, og kan således dække et stort interesse – og fagområde.

Desuden etableres nye kursuslokaler med edb og øvrige undervisningsfaciliteter til yderligere afklarings- og jobsøgningskurser. Rødovre Jobcenters nye og samlede revalideringsindsats bidrager tillige til aktiveringsforløb for de borgere, der har helbredsmæssige barrierer.

Rødovre Jobcenter har som mål at opretholde og udvikle følgende tilbud i eget regi – eller i samarbejde med virksomheder og øvrige faste samarbejdspartner:

Rødovre Jobcenter vil stille kvalitetskrav og nye standarder for sagsbehandlingen og aktiveringstilbuddene, således at jobplanen indeholder længerevarende og sammenhængende forløb – også for de borgere, hvor ordinære job ikke er umiddelbart forestående.

Det er målet at oprette følgende tilbud og antal pladser for ikke-forsikrede ledige:

For over 30-årige

- Jobsøgning for match 1 og 2
 - Løbende 15 pladser
- Jobsøgning for match 3
 - Løbende 40 pladser
- Afklaring og jobsøgning nyhenvendte i match 4
 - Løbende 20 pladser
- Afklaring og jobsøgning for langtidsledige i match 4.
 - Løbende 20 pladser
- Omsorgsprojektet for match 5
 - Løbende 15 pladser

For under 30-årige

- Uddannelses afklaring og søgning
 - Løbende 20 pladser
- Uddannelsesforberedende forløb
 - Løbende 20 pladser
- Jobsøgning og aktivering
 - Løbende 20 pladser
- Projekt Springet
 - Løbende 15 pladser
- LBR projekt uddannelse
 - I alt 30 pladser
- Afklaring og aktivering for borgere med helbredsmæssige barrierer
 - Løbende 70 pladser

For over og under 30-årige

- Projekt Vestvolden
 - Løbende 20 pladser
- Projekt Lev Sundere
 - Løbende 15 pladser
- Virksomhedspraktik på offentlig arbejdsplads
 - Løbende 100 pladser
- Virksomhedspraktik på privat arbejdsplads
 - Løbende 40 pladser
- SOSU-Projektet
 - Løbende 15 pladser

I alt 475 pladser. Hertil kommer kapacitet hos Andre Aktører.

5.7 Jobsamtaler og aktivering skal ske rettidigt

Rødovre Jobcenter har ikke på alle områder, og i alle perioder, opfyldt kravet om rettidighed i forhold til samtaler og aktivering af borgerne. Dette har til dels årsag i svigt i edb-systemer og deraf dels manglende overvågning. Jobcentret har tillige haft en række vakante stillinger og langtidssygemeldte. Den stærkt stigende ledighed i 2008 har tillige vanskeliggjort opgaven.

Udfordringen er langt overvejende i forhold til de kommunale målgrupper – og specielt i forhold til målgruppen af borgere på kontanthjælp i match 4 og 5, hvor helbredsmæssige barrierer ofte står i vejen for aktivering.

- Målet er at opfylde Beskæftigelsesregionens krav til rettidighed, som er:

Forsikrede ledige

90 % for jobsamtaler

90 % for aktivering og gentagen aktivering

Ikke forsikrede ledige
90 % for Jobsamtaler
80 % for aktivering og genaktivering af arbejdsparate kontanthjælpsmodtagere
75 % for aktivering og genaktivering af ikke arbejdsparate kontanthjælpsmodtagere

Rødovre Jobcenter har primo 2009 skærpet det ledelsesmæssige overvågningssystem således, at månedlige indberetninger for alle sager vedr. ledighed både angiver kommende rettidige tiltag og sporer eventuel manglende rettidighed.

Jobcentrets aftale om norm for ressourcer giver tillige mulighed for vikarbesættelse af vakante stillinger, og stillinger, hvor barsel og længerevarende sygdom er en hindring for rettidighed.

Således er rettidighed i indsatsen en hovedprioritet, som tillige medfører, at sagsbehandlerne agerer med kollektivt ansvar, hvor rettidigheden i indsatsen er truet.

Jobcentret har øget sin controller indsats i form af medarbejderressourcer og ledelsesmæssig overvågning.

6. Den virksomhedsrettede indsats

6.1 Det ordinære arbejdsmarked

Rødovre Jobcenter har ikke kommunegrænser i samarbejdet med virksomhederne. Det er derfor ikke et mål i sig selv, at borgerne bliver ansat indenfor kommunegrænsen, ligesom det heller ikke er et mål, at borgerne bliver ansat udenfor kommunegrænsen, således pålægges ledige at søge jobs med de forudsætninger de har, hvor end jobbene befinder sig.

Rødovre Jobcenter sikrer, at Jobnet konstant er opdateret, og virksomhederne er serviceret i den forbindelse. Samtidig sikres det, at de ledige job er synlige for de arbejdssøgende.

Rødovre Jobcenter er i sin arbejdsmarkedsovervågning opmærksom på eventuelle nuværende og kommende flaskehalsområder og områder med relativ stor beskæftigelse og sikrer at borgerne målretter deres jobsøgning og eventuelle opkvalificeringsforløb.

Rødovre Jobcenter yder rådgivning og vejledning i forbindelse med arbejdsfordelingsordninger og større afskedigelsesrunder. Desuden ydes der rådgivning og vejledning i forbindelse med ansattes opkvalificering, og ansattes behov for arbejdsfasholdelse ved sygdom og handicap m.v. Jobcenteret sikrer smidig og ubureaukratisk administration af beskæftigelsesmæssige støtteforanstaltninger.

Jobcenteret gennemfører opsøgende kampagner i private og offentlige virksomheder med det formål at:

- afdække arbejdsmarkedet og den enkelte virksomheds behov for arbejdskraft og behov for beskæftigelsesmæssige redskaber
- afsøge muligheder for udvidelse af det rummelige arbejdsmarked og ansættelse på særlige vilkår
- gennemføre kampagner – for eksempel kampagner for flere voksenlærlinge

6.2 Det rummelige arbejdsmarked

Jobcentret anvender alle beskæftigelsespolitiske redskaber til at skabe den nødvendige rummelighed på arbejdsmarkedet for de ledige, der har vanskeligheder ved at opnå ansættelse på ordinære vilkår. Jobcentret markedsfører, som nævnt, disse redskaber i sin opsøgende virksomhedskontakt til gavn for den enkelte ledige – en håndholdt indsats.

Rødovre Jobcenter vil videreføre sin kampagne for at etablere samarbejdsaftaler med virksomheder, der mere kontinuerligt og systematisk kan rumme opkvalificerende forløb af ledige og sygemeldte. De såkaldte virksomhedscentre skal øges og kvalificeres. Jobcentret har yderligere initiativer i gang for at etablere fast samarbejde med offentlige og private virksomheder – bl.a. nu også med udgangspunkt i målgruppen for indvandrere og flygtninge.

Samarbejdet med Det Lokale Beskæftigelsesråd og virksomhedskampagnen i dette regi, vil medvirke til øget kontakt og samarbejde mellem virksomhederne og Jobcenteret i forhold til metodeudvikling. Specielt Det Lokale Beskæftigelsesråds tilbud om mentoruddannelse til medarbejdere i virksomhederne, er et aktiv, der medvirker kvalitativt til samarbejdet. Der tilbydes mentoruddannelse til virksomheder i hele regionen, og gennemførelse af mentoruddannelse følges op af placeringer af ledige – oftest på særlige vilkår.

7. Anvendelse af andre aktører

Jobcentrets henviser alle langvarigt uddannede og modtagere på ledighedsydelse m.v. til Anden Aktør efter gældende regler. Det anslås at niveauet vil stige i 2009 og 2010. Jobcenteret vil anvende Anden Aktør for forsikrede og ikke-forsikrede ledige i forbindelse med kampagnen for ”Hurtig i gang”, når Jobcenterets egen kapacitet ikke rækker, eller hvis den ledige har særlige behov for indsatser, som ikke kan ydes i Jobcenterets regi.

Det anslås, at ca. 25 modtagere af ledighedsydelse vil udlægges til anden aktør, og at ca. 250 ledige vil udlægges til anden aktør.

8. Budget for 2010

Indsættes ved budgetvedtagelsen

Følgende bilag vedlægges beskæftigelsesplanen:

Bilag 1- Samlet oversigt over mål for Rødovre Jobcenter

Bilag 2- Den særlige integrationsindsats

Bilag 3- Struktur som følge af det enstrengede jobcenter.

Bilag 4- LBR `s aktiviteter 2010.