

Kvartalsstatistik for 4. kvartal 2014

Rødovre Jobcenter

23-02-2015

Indhold

Indledning	2
Resume.	3
Udviklingen på arbejdsmarkedet.....	5
Udvikling i antal kontaktforløb fordelt på de enkelte målgrupper.....	6
Forsikrede ledige.....	6
Ydelser der erstatter a-dagpenge.	7
Ledige fordelt på A-kasser.....	8
Kontanthjælp og uddannelseshjælp, samt ressourceforløb.	9
Revalidering.....	11
Sygedagpenge og jobafklaringsforløb.....	11
Fleksjobberettigede.	13
Selvforsørgere og ingen ydelse.....	14
Rotationsvikar, vokselev og seniorjob.....	14
Øvrige ingen ydelse, selvforsørgende.....	15
LAB 2.12 og 2.13 Uddannelseshjælp.....	15
Integrationsloven.....	16
Udvikling i mål i beskæftigelsesplan 2014.	17
Mål: Flere unge i uddannelse.	17
Mål: Begrænsning af tilgangen af personer til førtidspension.	18
Mål: Begrænsning af antal langtidsledige personer.	18
Mål: Tættere kontakt og styrket dialog med lokale virksomheder.	19
Virksomhedskontakt.....	19
Kommunalbestyrelsens mål: Antallet af kontanthjælpsmodtagere over 30 år begrænses mest muligt.	20

Indledning

Rødovre Jobcenter fremlægger hermed kvartalsstatistik for 4. kvartal 2014. Kvartalsstatistikken indeholder de nyeste opgørelser fra Jobindsats.dk, Danmarks Statistik, Statistikbanken samt Jobcentrets egne data for ledighedsudviklingen og udviklingen på sygedagpengeområdet m.fl., i Rødovre Kommune.

Udviklingen i Rødovre er sammenlignet med udviklingen i kommuner på Vestegnen. Desuden sammenlignes med udviklingen i Region Hovedstaden og på landsplan. I resumeet vises hovedtrækket i udviklingen i de enkelte data.

Kvartalsstatistik 4. kvartal viser den samlede udvikling blandt borgere på offentlig forsørgelse i Jobcentret i 2014, og udgør samtidigt det statistiske grundlag for den resultatrevision, der skal indgå i overvejelserne bag Beskæftigelsesplan 2016.

Opgørelsen af besparelspotentialet i forhold til rammevilkårene i Rødovre kommune sammenlignet med klyngerne er desværre ikke tilgængeligt i Statens Jobindsats.dk. Dette forelægges ved næste kvartalsstatistik.

Resume.

S. 5. Udviklingen på arbejdsmarkedet.

Rødovre ligger næstlavest i ledighed på Vestegnen og en anelse over Region Hovedstaden i december 2014. Der har dog, som i 4 andre vestegnskommuner, været en marginal stigning i ledigheden blandt arbejdsmarkedsparate ledige i 4. kvartal.

Antallet af borgere med kontaktførløb i Rødovre Jobcenter 1. januar 2015, er 2 % højere end 1. januar 2014. Stigningen har været særlig høj i 4. kvartal, idet tallet var relativt lavt pr. 1. oktober.

S. 6. Besparelspotentialet.

Udgår i dette kvartal, da der ikke foreligger data.

S.7. Ledighed blandt de forsikrede ledige.

Der har været en samlet stigning på 7 personer eller 1 % det seneste år. Efter et fald henover sommeren, er der sket en stigning i 4. kvartal på 50 ledige.

S. 7. Ydelser, der erstatter a-dagpenge.

Antal personer med ydelser, der erstatter a-dagpenge faldt med 48 fra primo januar 2014 til primo januar 2015. Faldet i 4. kvartal var på 16.

S. 9. Kontanthjælp og uddannelseshjælp.

Antallet af jobparate kontanthjælpsmodtagere er steget med 13 eller 5 % i årets løb men har været næsten uændret i 4. kvartal. Antallet af aktivitetsparate kontanthjælpsmodtagere er faldet med godt 100 eller 14 % i årets løb og med 23 i 4. kvartal. Faldet skyldes delvis, at en del borgere fra LAB 2.3, aktivitetsparate, er sat i et ressourceforløb (LAB 2.11).

S. 10. Ressourceforløb.

Der er nu er godt 70 personer i Ressourceforløb, en stigning på 20 i 4.kvartal.

S. 11. Revalidering.

Antallet i revalidering har ligget under 80 det seneste år og er faldet med 16 i årets løb.

S. 11. Sygedagpenge og jobafklaringsforløb.

Det samlede antal af sygedagpenge og jobafklaringsforløb er steget i årets løb med 35 eller 8 %, heraf har stigningen været på 26 i de sidste 3 måneder. Der har været store udsving i årets løb. Jobafklaringsforløbene, der startede i andet halvår udgør nu 12,5 % eller 1/8 af det samlede antal. Tilsvarende er antallet af forløb med varighed af sygedagpenge på over 22 uger faldet med 80 i 4.kvartal. Efter en stigning først på året er andelen af arbejdsstyrken, der er modtager af sygedagpenge faldet i 4. kvartal i Rødovre. Andelen ligger under gennemsnittet i Vestegnen og er på landsgennemsnittet.

S. 13. Fleksjobberettigede.

Antallet af fleksjobberettigede er steget i årets løb med 28 eller 7 %. Stigningen har været særlig markant i 4. kvartal. Ledighedsprocenten målt ved ledighedsydelse i forhold til det samlede antal fleksjobberettiget er faldet fra 33 % 1. januar 2014 til 30 % 1. januar 2015. Samlet er der en stigning i antal borgere i fleksjob på 35 i årets løb, hvoraf 13 flere er kommet i fleksjob i 4. kvartal.

S. 14. Selvforsørgere og ingen ydelse.

Antallet har varieret en del i årets løb men er faldet det seneste år, fra 1. januar 2014 til 1. januar 2015 med 19. Heraf er faldet i 4. kvartal på 13. Antallet af seniorjob har været svagt stigende i årets løb og har været stagnerende i 4.kvartal. Der har været store udsving på rotationsvikarer fordi der i perioder er igangsat større projekter, som fx rotationsprojekter hos Rødovre Kommunes hjemmepleje og Rødovre Kommunale rengøring. Ved afslutning heraf er antallet faldet i 4. kvartal. Antallet af voksnelever er fordoblet, især med stigning i 3.kvartal men stigningen er dog fortsat i mindre omfang i 4.kvartal.

S. 16. Unge på uddannelseshjælp.

Antallet af unge på uddannelseshjælp er faldet med 48 i årets løb svarende til 15 %. Faldet var kraftigst midt på året, idet de unge uddannelsesparate, som er optaget på SU berettigede uddannelser, blev afsluttet i Jobcentret d.30. juni. Der er dog sket et fald på 13 i 4. kvartal. Ses i forhold til antal pr. 28. februar, hvor en foretagen omvisitation var tilendebragt, har antal aktivitetsparate været næsten uændret, mens der er sket et stort (37 %) fald i antallet af uddannelsesparate.

S. 17. Omfattet af integrationsloven.

Antallet er steget fra andet kvartal, idet borgere, som er omfattet af integrationsloven og indgår i et integrationsforløb er registrerede. Disse omfatter udenlandsk arbejdskraft. Her har stigningen været særligt stor i 4.kvartal. Der er dog også en stigning i borgere med fuldt integrationsprogram fra ca. maj frem til oktober og en mindre stigning i 4.kvartal.

S. 18. Opfyldelse af mål.

Mål: Flere unge skal gennemføre uddannelse

Der er endnu ikke tilgængelige oplysninger omkring det første ministermål omkring flere unge i uddannelse. I stedet vises det samlede antal unge (LAB 2.1, 2.12 og 2.13), der er faldet fra januar til december med ca. 10 %. Faldet er især sket i 3. kvartal. Det skyldes at unge uddannelsesparate, der er optaget på SU-berettiget uddannelse, blev afsluttet i jobcentret 30. juni. I 4. kvartal har der været et svagt fald.

Mål: Begrænsning af tilgangen af personer til førtidspension.

I Beskæftigelsesplanen for 2014 er målet at nedbringe antallet af tildelte førtidspensioner med 35 til i alt 65. Antallet er nedbragt med 74 til i alt 26 tildelinger af førtidspension, til gengæld er antallet af ressourceforløb steget til 72 ved årets udgang, heraf en stigning på 21 i 4.kvartal.

Mål: Begrænsning af antal langtidsledige personer.

Antallet af ledige langtidspersoner lå i december 2014 10 % under målet for 2014. Rødovre er den kommune på Vestegnen, hvor lavest andel af de ledige er langtidsledige.

Mål: Tættere kontakt og styrket dialog med lokale virksomheder

En opgørelse viser, at Rødovre Jobcenter i høj grad benytter sig af private virksomheder beliggende udenfor kommuneegrænsen.

Kommunalbestyrelsens mål: Antallet af kontanthjælpsmodtagere over 30 år begrænses mest muligt.

Antallet ligger i december over målet for december 2014. Faldet har kun været på 30, hvor målet var 79. Målsætningen for antallet af aktivitetsparate er nået, blandt andet fordi flere overgår til ressourceforløb og fleksjob. Målsætningen blandt jobparate har været for optimistisk, da der ikke er sket den forventede udvikling på arbejdsmarkedet.

Udviklingen på arbejdsmarkedet.

Udvikling i ledighed i 2014 opgøres som den officielle ledighedsprocent – her i Rødovre sammenlignet med kommuner på Vestegnen, Region Hovedstaden og på landsplan.

Tabel 1. Fuldtidsledige i pct. af arbejdsstyrken 2014.

Område	2013	2014			
	december	marts	juni	september	december
Rødovre	5,4	5,3	4,9	5,1	5,3
Albertslund	8	7,3	7,1	6,9	7,2
Brøndby	7,6	7	6,6	6,4	6,5
Glostrup	5,9	6,1	5,6	5,4	5,3
Herlev	6,4	6,1	5,7	5,4	5,4
Hvidovre	5,1	5,3	4,8	4,6	4,6
Høje-Taastrup	7,5	7,3	6,8	6,8	7
Ishøj	10,9	10,3	9,8	9,5	9,6
Region Hovedstaden	5,8	5,7	5,3	5,1	5,2
Hele landet	5,4	5,5	4,8	4,6	4,8

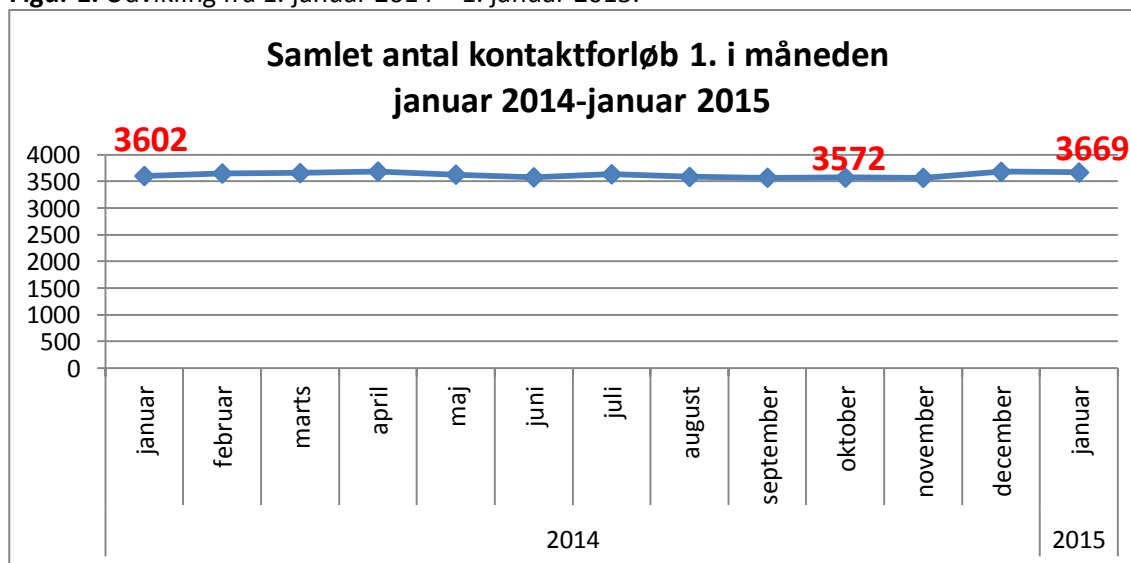
Kilde: Danmarks Statistik, Statistikbanken. fuldtidsledige. Job-og uddannelsesparate (LAB 2.1, 2.2 og 2.12)

Rødovre ligger med 5,3 % i december 2014 næstlavest i ledighed på Vestegnen, hvilket samlet set er 1,2 % under gennemsnittet for de andre 7 vestegnskommuner. (svarende til godt 200 borgere) Ledigheden er en anelse højere end gennemsnittet i Region Hovedstaden i december 2014, men som de øvrige vestegnskommuner (bortset fra en) lidt højere end landsgennemsnittet. Der er som i 4 af de øvrige vestegnskommuner sket en *marginal* stigning i Rødovre fra september til december. Det samme er tilfældet for Region Hovedstaden og hele landet.

Udvikling i antal kontaktførelser i jobcentret.

Jobcentret opgør det samlede antal kontaktførelser, vist som borgere med aktuel tilknytning til beskæftigelsesindsatsen, sygedagpengeloven, samt integrationsloven.

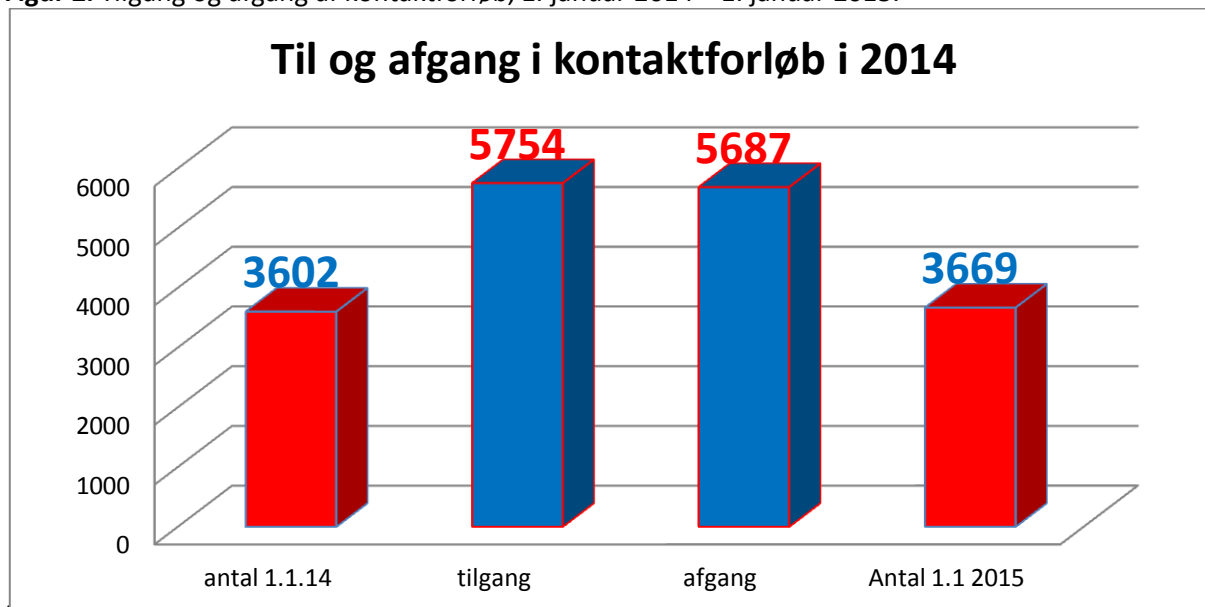
Figur 1. Udvikling fra 1. januar 2014 – 1. januar 2015.



Kilde: Opera, Opus-Lis. Alle tal fra den første i måneden.

Antallet er steget fra 1. januar 2014 til 1. januar 2015 med 2 % med en variation på op til 3 procent i årets løb. Antallet er steget fra 1. oktober til 1. januar med knapt 3 %. Ud over nettoændringer har der også i 2014 været stor tilgang og afgang, som det også var tilfældet i 2012 og 2013. Se figur 2.

Figur 2. Tilgang og afgang af kontaktforløb, 1. januar 2014 – 1. januar 2015.



Kilde: Opus Lis. Standardstatistik.

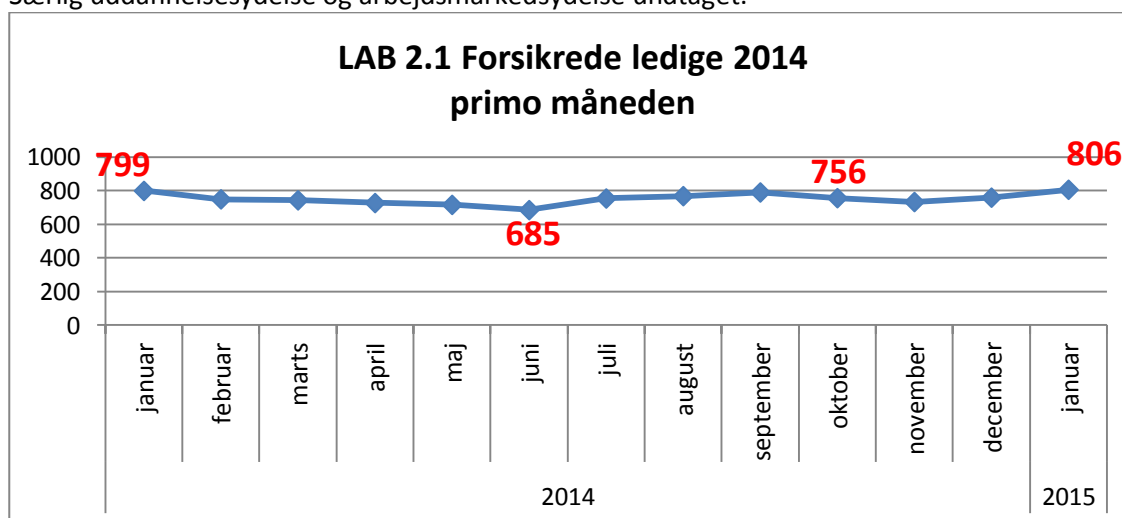
Besparelsespotentiale

Dette afsnit, der ellers er et naturligt led i kvartalsstatistikken, udgår i denne kvartalsstatistik, da Jobindsats.dk først leverer data for de to sidste kvartaler af 2014 i slutningen af marts.

Udvikling i antal kontaktforløb fordelt på de enkelte målgrupper.

Forsikrede ledige.

Figur 3. Udvikling fra primo januar 2014 til primo januar 2015 i antal af forsikrede ledige. Særlig uddannelsesydelser og arbejdsmarkedsydelse undtaget.

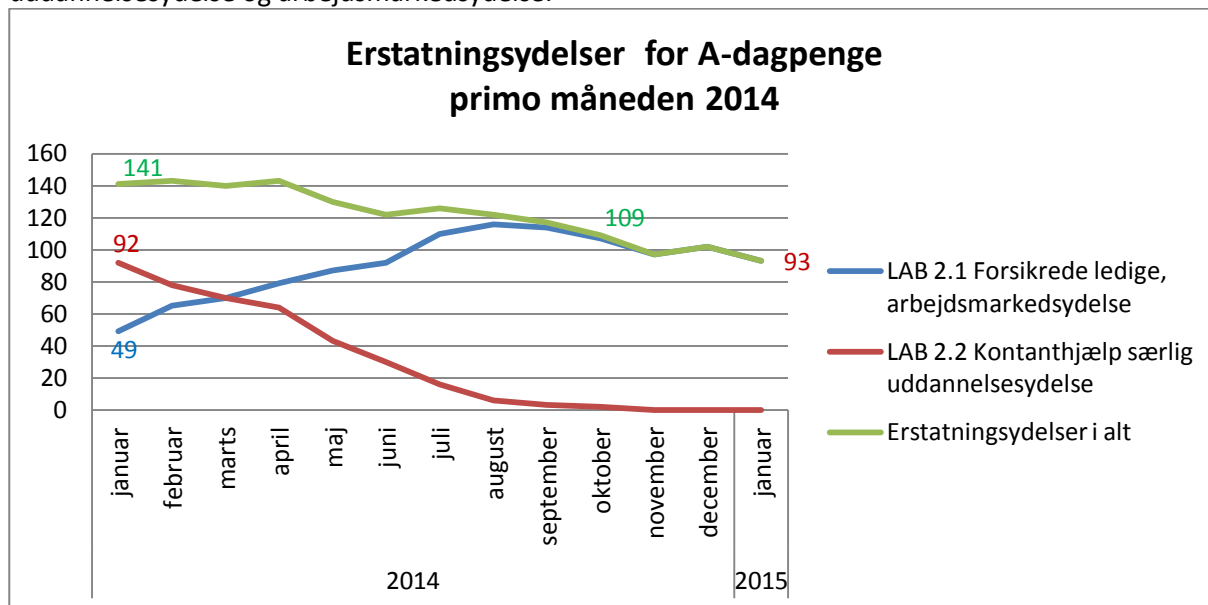


Kilde: Opera. Opus Lis standardstatistik.

Der har været en samlet stigning 7 personer eller 1 % det seneste år. Stigningen i 4.kvartal har været på 50, en lidt stor "efterårsstigning" år. Udover dette har der været et fald i de ydelser, der i en overgangsperiode erstatter a-dagpenge. Se figur 4.

Ydelser der erstatter a-dagpenge.

Figur 4. Udvikling fra primo januar 2014– primo januar 2015 i de ydelser, der erstatter a-dagpenge; særlig uddannelsesydelse og arbejdsmarkedsydelse.



Kilde: Opera. Opus Lis, standardstatistik.

Fra starten af 2013 steg antallet af ydelser der erstatter a-dagpenge til ca. 140 ved starten af 2014. Antallet er faldet til ca. 90 ved starten af 2015, idet faldet i sidste kvartal af 2014 var på ca. 15.

Ledige fordelt på A-kasser.

Ledigheden blandt forsikrede ledige opgøres som antal og ledighedsprocent indenfor de eksisterende 26 A-kasser:

Tabel 3. Ledigheden i a-kasser december 2013 og december 2014.

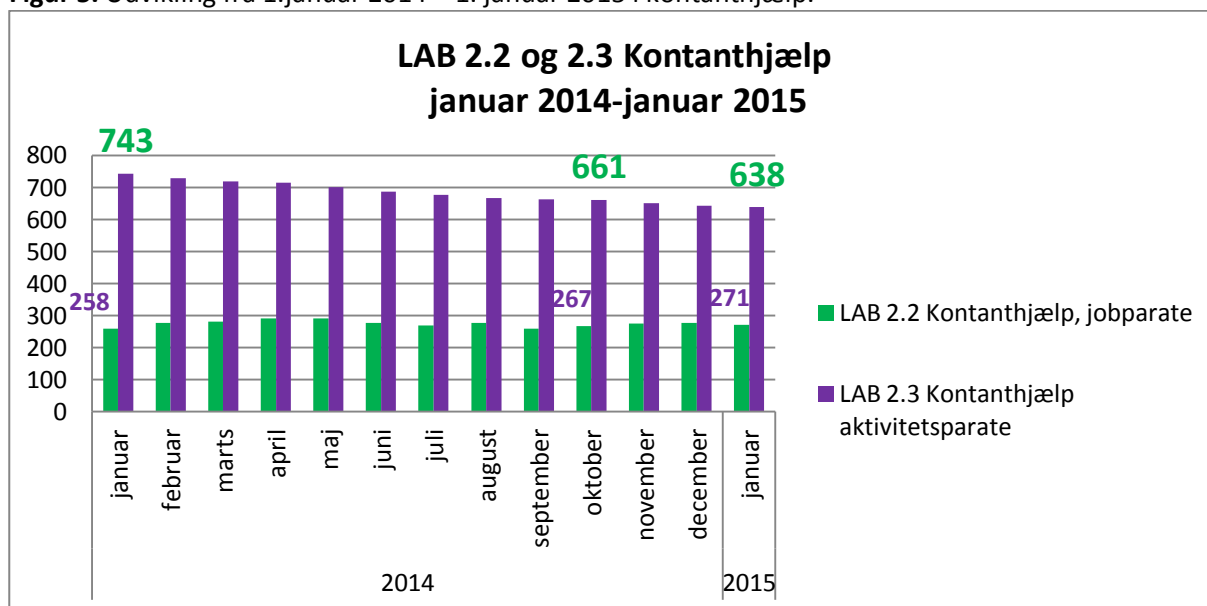
A-kasse	december		Procent dec-14
	2013	2014	
HK	97	106	5,7
3F	127	105	7,5
Kristelig a-kasse	68	68	6,7
FOA	63	63	4,4
Det Faglige Hus	58	51	7,4
Akademikernes	54	45	3,8
Selvstændige Erhvervsdrivende (ASE)	52	40	4,6
Funktionærer og Tjenestemænd (FTF-A)	29	36	3,6
Min a-kasse	20	21	5,2
Metalarbejdere	16	19	4,8
Økonomer (CA)	23	17	5,8
BUPL	11	15	3,4
Magistre (MA)	21	15	4,2
Selvstændige (DANA)	9	14	7,5
Funktionærer og Servicefag	12	13	5,1
Ledere	18	13	2,1
Byggefagenes a-kasse	11	11	6,5
Journalistik, Kommunikation og Sprog	9	11	8,3
Frie Funktionærer (FFA)	8	10	4,5
Teknikere	6	8	5,7
El-faget	6	7	3,4
Socialpædagoger (SLA)	5	7	4,6
Lærere (DLF-A)	7	6	1,6
Danske Sundhedsorganisationer (DSA)	4	3	0,5
Business	4	2	1,6
Fødevarerforbundet (NNF)	0	0	0
I alt	738	706	4,9

Kilde Danmarks Statistik. Bruttoledige.

Der er et fald på i alt 32 fra december 2013 til december 2014. Faldet er særligt sket i A-kasser for ufaglærte herunder især 3F og i ASE for de selvstændige og stigning i HK og FTF, men ellers mindre ændringer i de fleste A-kasser.

Kontanthjælp og uddannelseshjælp, samt ressourceforløb.

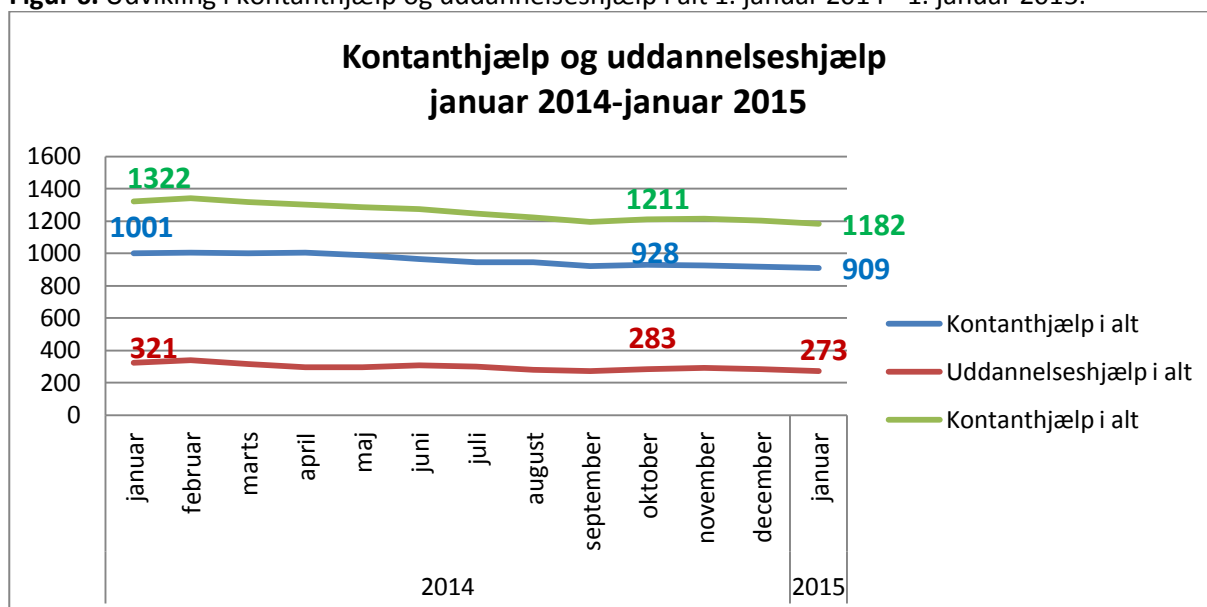
Figur 5. Udvikling fra 1.januar 2014 – 1. januar 2015 i kontanthjælp.



Kilde: Opus Lis. Standardstatistik. Alle over 30 år bortset fra ca. 30 unge der har en kompetencegivende uddannelse og derfor ikke får uddannelseshjælp. Den første i måneden.

Antallet af jobparate kontanthjælpsmodtagere er steget med 13 eller 5 % i årets løb men har været næsten uændret i det sidste kvartal af året. Antallet af aktivitetsparate kontanthjælpsmodtagere er faldet med godt 100 eller 14 % i årets løb og det med 23 i det sidste kvartal. Faldet skyldes delvis, at en del borgere fra LAB 2.3 er sat i et ressourceforløb (LAB 2.11).

Figur 6. Udvikling i kontanthjælp og uddannelseshjælp i alt 1. januar 2014 - 1. januar 2015.

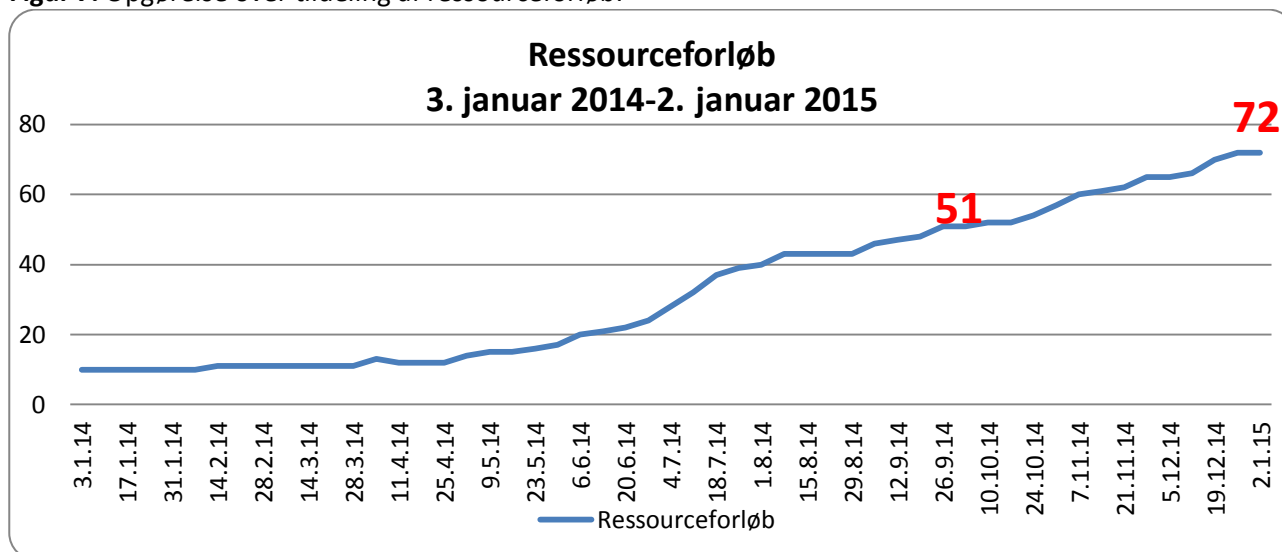


Kilde: Opera. Opus Lis. Den første i måneden.

Samlet er det tidligere kontanthjælpsområde faldet med 140 i årets løb svarende til 11 %. Faldet har været 29 de sidste 3 måneder. En del af faldet i antal modtagere af kontanthjælp og uddannelseshjælp, er begrundet i en stigning i antallet af ressourceforløb, ligesom overgangen fra uddannelseshjælp til ordinær uddannelse i midten af året har spillet en rolle.

Figur 7 viser, at der nu er godt 70 personer i Ressourceforløb, en stigning på 20 i de sidste 3 måneder.

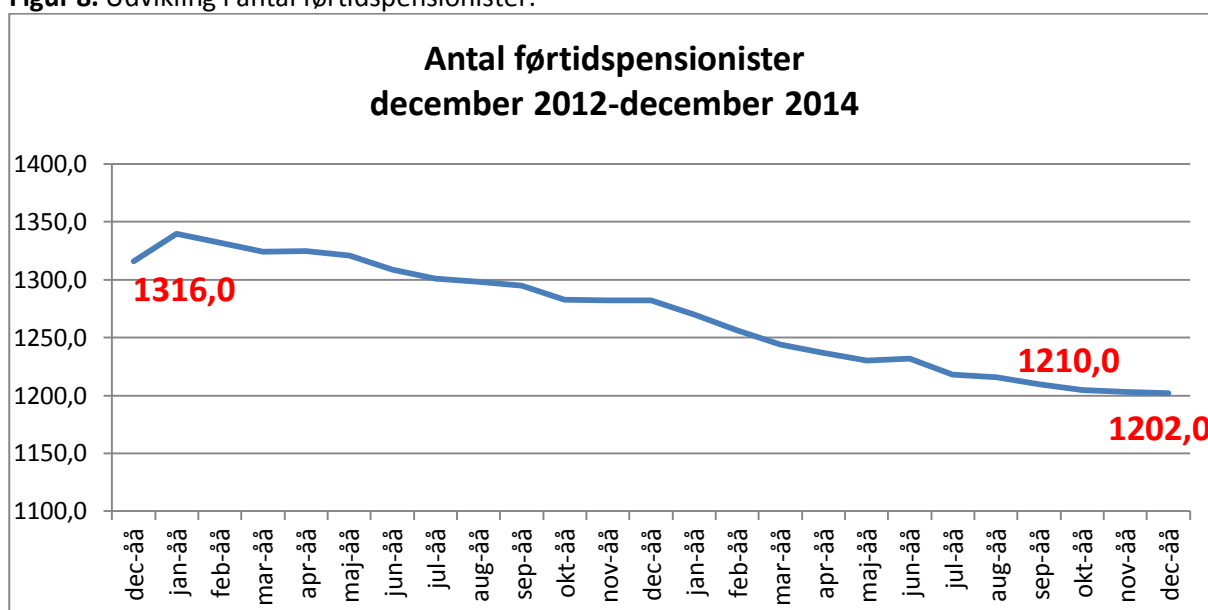
Figur 7. Opgørelse over tildeling af ressourceforløb.



Kilde: Opus lis

Det samlede antal førtidspensionister er faldet med 80 personer i årets løb, men der har kun været et fald på 8 i det 4. kvartal jf. figur 8.

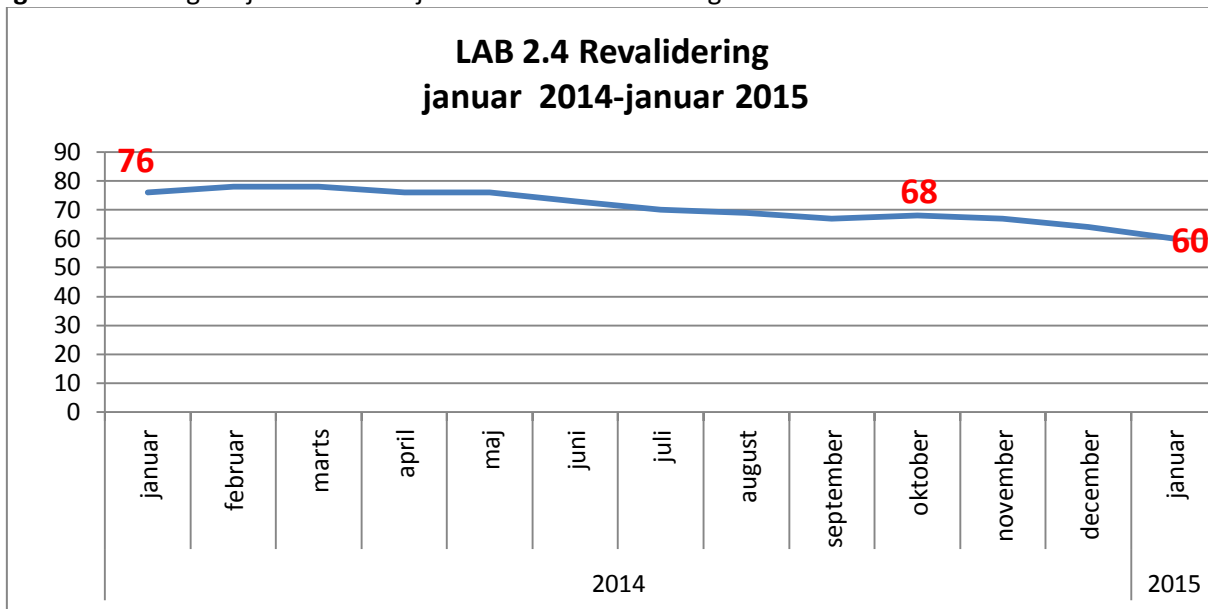
Figur 8. Udvikling i antal førtidspensionister.



Kilde jobindsats.dk. (personer og fuldtidspensionister er identisk).

Revalidering.

Figur 9. Udvikling fra januar 2014 – januar 2015 i revalidering.



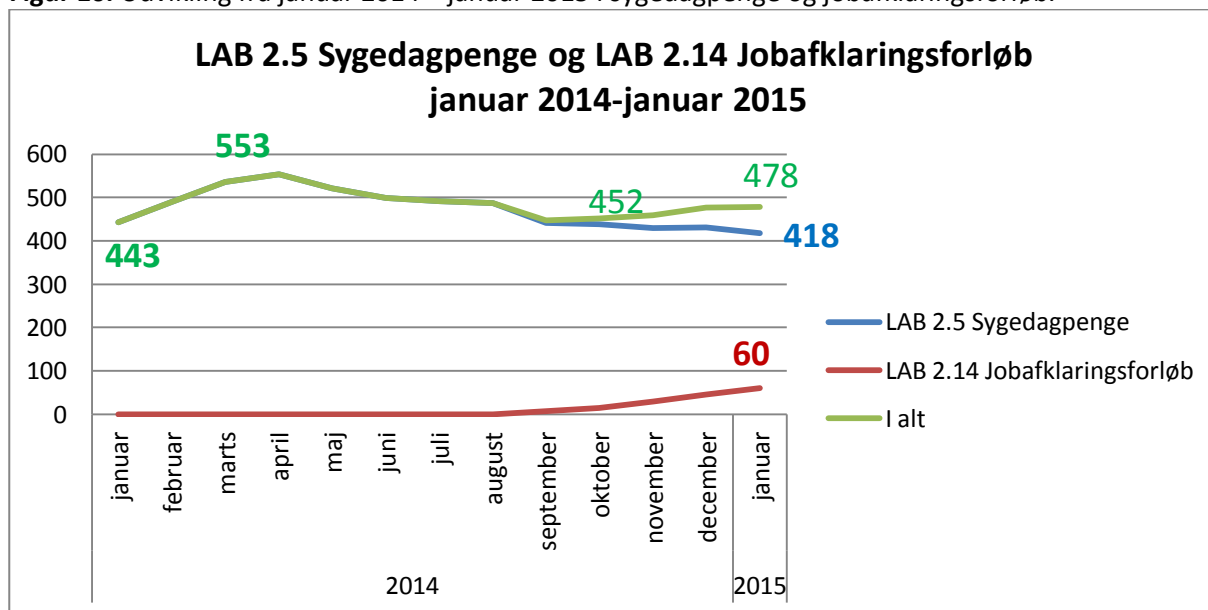
de

Kilde: Opus Lis. Den første i måneden

Antallet i revalidering har ligget under 80 det seneste år og er i 4. kvartal faldet fra 68 til 60. Antallet er faldet 16 fra samme tidspunkt sidste år.

Sygedagpenge og jobafklaringsforløb.

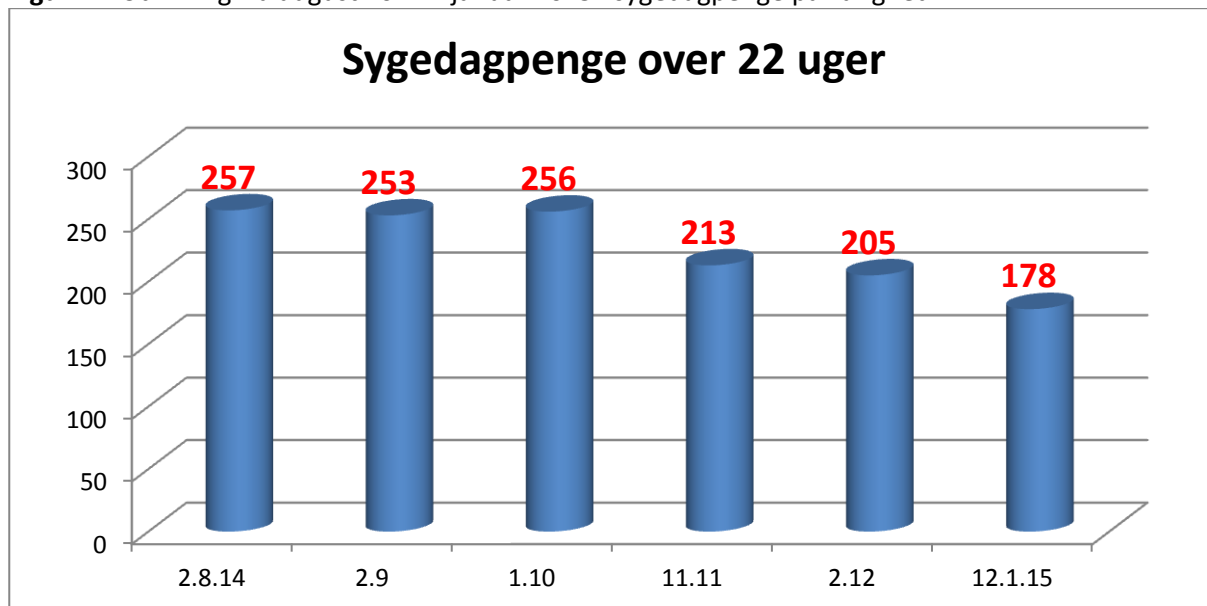
Figur 10. Udvikling fra januar 2014 – januar 2015 i sygedagpenge og jobafklaringsforløb.



Kilde: Opus Lis Standardstatistik den 5. i måneden således at ikke forlængede, er ophørte.

Der har været store udsving i årets løb. Det samlede antal af sygedagpenge og jobafklaringsforløb er steget i året løb med 35 eller 8 %, heraf har stigningen været på 26 i 4. kvartal. Jobafklaringsforløbene, der startede i andet halvår udgør nu 12,5 % eller 1 /8 af det samlede antal.

Figur 11. Udvikling fra august 2014 – januar 2015 i sygedagpenge på varighed.



Kilde: opus lis

Der vises det ny varighedskriterium på over 22 uger. Antallet vil blive angivet mere systematisk i kommende opgørelser, men det kan konstateres, at antallet er faldet med ca. 80 i 4.kvartal. Dette modsvarer delvist af stigningen i jobafklaringsforløb til ca. 60 jævnfør figur 10.

Yderligere vises udviklingen i Rødovre sammenlignet med Vestegnen og hele landet.

Tablet 4. Sygedagpenge i andel af arbejdsstyrken, Rødovre, Vestegnen og hele landet.

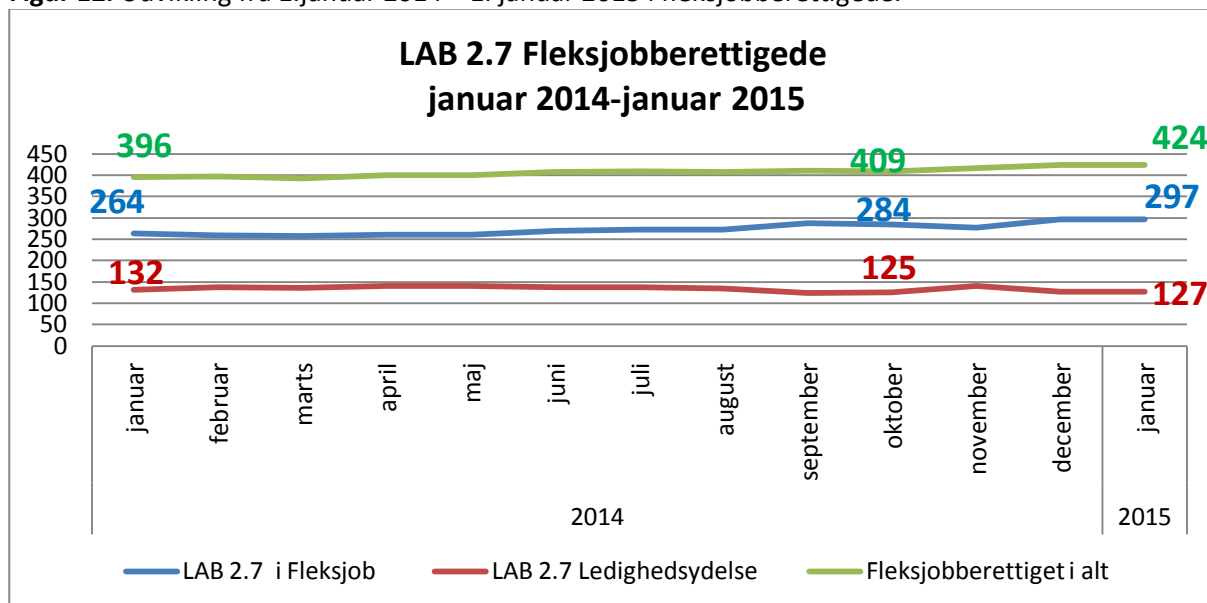
Område	dec-13	mar-14	jun-14	sep-14	dec-14
Rødovre	2,9	3,4	3,1	2,8	2,6
Albertslund	3,2	3,1	3	2,9	3,2
Brøndby	3,3	3,3	3,2	3	3
Glostrup	2,8	2,8	2,6	2,5	2,5
Herlev	2,9	2,6	2,3	2,1	2,1
Hvidovre	3,2	3,1	2,8	3	2,9
Høje-Tåstrup	2,3	2,3	2,1	2	2,3
Ishøj	2,9	2,8	2,8	2,7	2,8
Hele Landet	2,9	2,9	2,8	2,6	2,6

Kilde jobindsats

Efter en stigning først på året er andelen af arbejdsstyrken, der er modtager af sygedagpenge faldet i 4. kvartal i Rødovre. Andelen ligger under gennemsnittet i Vestegnen og på landsgennemsnittet.

Fleksjobberettigede.

Figur 12. Udvikling fra 1.januar 2014 – 1. januar 2015 i fleksjobberettigede.

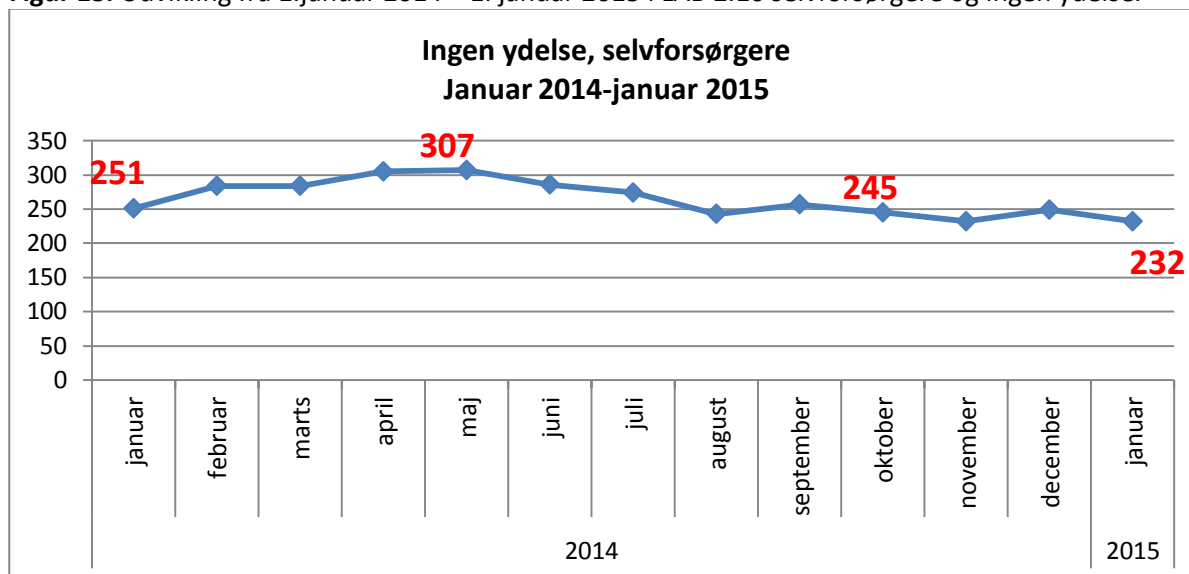


Kilde: Opera. Opus Lis. Ledighedsydelse omfatter både borgere på ledighedsydelsesniveau og borgere på kontanthjælpsniveau. 1. i måneden.

Antallet af fleksjobberettigede er steget i årets løb md 28 eller 7 %. Stigningen har været særlig markant i 4. kvartal. Sammenlignet med for et år siden er der færre på ledighedsydelse og flere i fleksjob. Ledighedsprocenten målt ved ledighedsydelse i forhold til det samlede antal fleksjobberettiget er faldet fra 33 % 1. januar 2014 til 30 % 1. januar 2015. Samlet er der en stigning på 33 personer i fleksjob i årets løb, hvoraf 13 flere er kommet i fleksjob i 4. kvartal.

Selvforsørgere og ingen ydelse

Figur 13. Udvikling fra 1.januar 2014 – 1. januar 2015 i LAB 2.10 selvforsørgere og ingen ydelse.

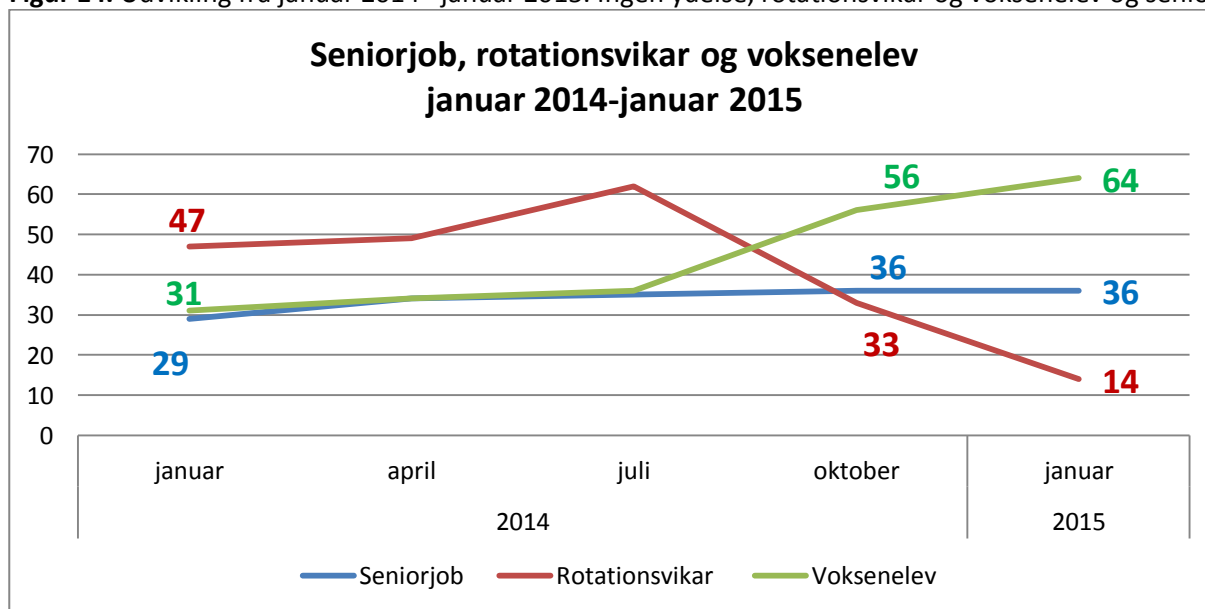


Kilde: Opus Lis. Standardrapporter. Inkluderer voksnelev, seniorjob og rotationsvikar, der vises særskilt i figur 14.

Antallet har varieret en del i årets løb men er faldet det seneste år, fra 1. januar 2014 til 1. januar 2015 med 19. Heraf er faldet i 4. kvartal på 13. Opgørelsen inkluderer voksnelev, rotationsvikarer og seniorjob. Se fordeling nedenfor.

Rotationsvikar, voksnelev og seniorjob.

Figur 14. Udvikling fra januar 2014– januar 2015. Ingen ydelse, rotationsvikar og voksnelev og seniorjob.



Kilde: Opus Lis. 1. i måneden.

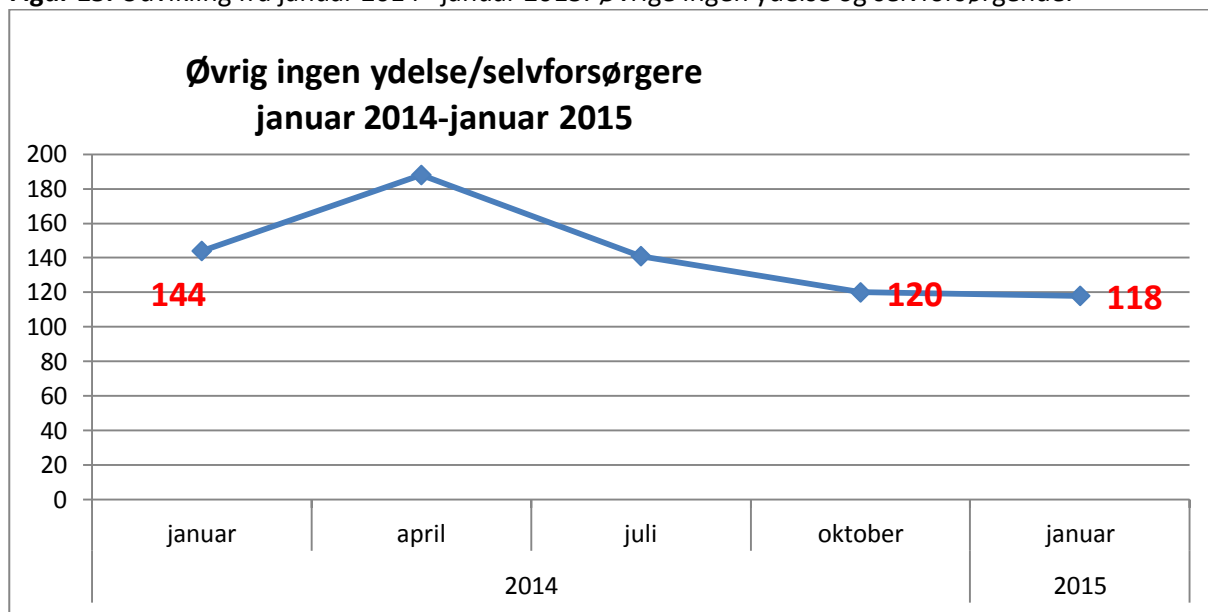
Antallet af seniorjob har været svagt stigende i årets løb og har været stagnerende i 4.kvartal. De store udsving på rotationsvikarer, er et udtryk for, at der i perioder er igangsæt større projekter, som fx rotationsprojekter hos Rødovre Kommunes hjemmepleje og Rødovre Kommunale rengøring. Ved afslutning heraf er

antallet faldet i 4.kvartal. Antallet af voksnelever er fordoblet, især med stigning i 3.kvartal men stigningen er dog fortsat i mindre omfang i 4.kvartal.

Øvrige ingen ydelse, selvforsørgende

Et antal borgere er ikke berettiget til ydelser men til beskæftigelsesindsats. Disse opgøres som selvforsørgende eller uden ydelse. Nedenfor er angivet de borgere, der ikke har en ydelse og ikke er enten rotationsvikar, voksnelever eller i seniorjob.

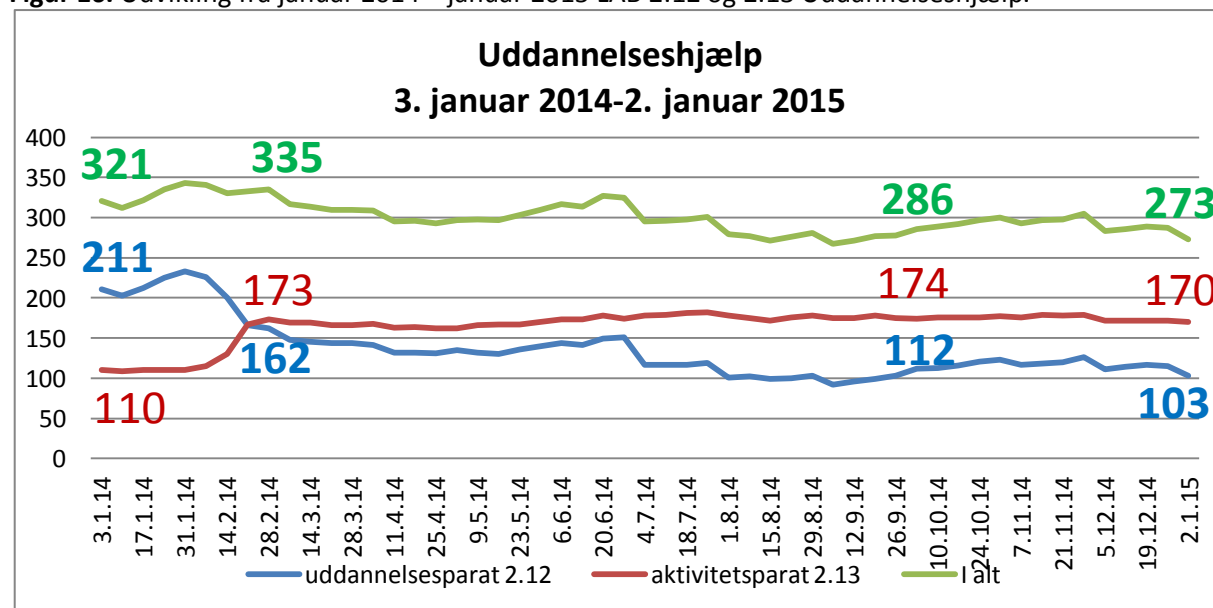
Figur 15. Udvikling fra januar 2014– januar 2015. Øvrige ingen ydelse og selvforsørgende.



Kilde Opera. Opus Lis

LAB 2.12 og 2.13 Uddannelseshjælp.

Figur 16. Udvikling fra januar 2014 – januar 2015 LAB 2.12 og 2.13 Uddannelseshjælp.

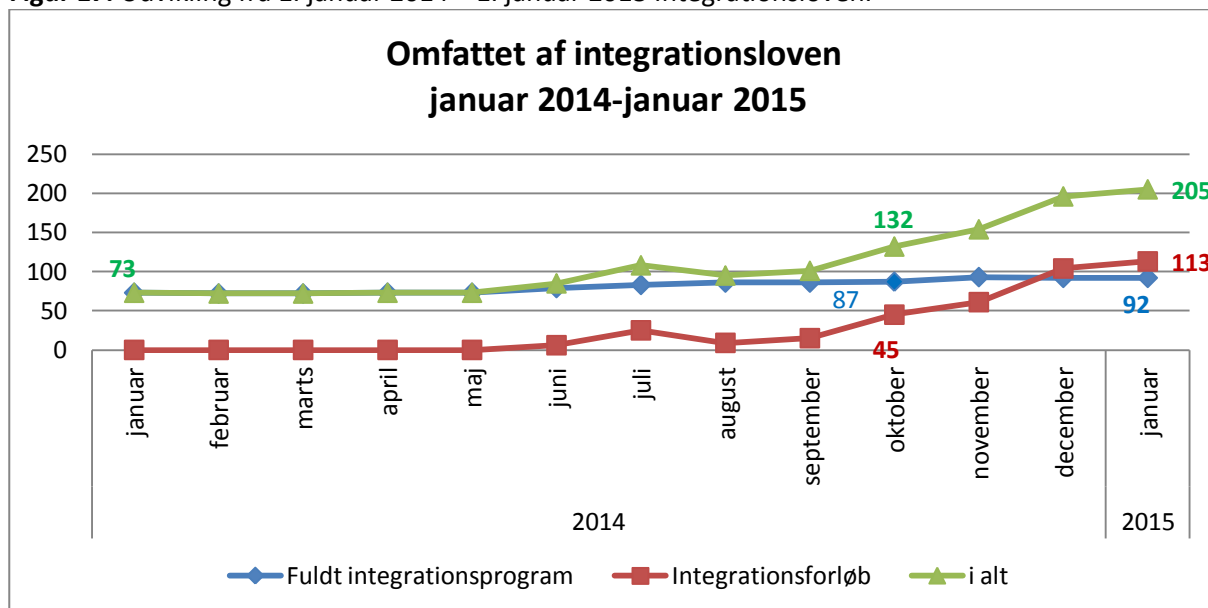


Kilde: Opera. Opus Lis

Antallet af unge på uddannelseshjælp er faldet med 48 i årets løb svarende til 15 %. Faldet var kraftigst midt på året, idet de unge uddannelsesparate, som er optaget på SU berettigede uddannelser, blev afsluttet i Jobcentret d.30. juni. Der er dog sket et fald på 13 i det samlede antal i 4. kvartal. Ændringen i februar i fordelingen mellem de aktivitetsparate og de uddannelsesparate skyldes en ændret visitation som følge af ny ministeriel visitationsvejledning. Set i forhold til antal pr. 28. februar, hvor omvisitationen var tilendebragt, har antal aktivitetsparate været næsten uændret, mens der er sket et stort (37 %) fald i antallet af uddannelsesparate resten af året.

Integrationsloven.

Figur 17. Udvikling fra 1. januar 2014 – 1. januar 2015 Integrationsloven.



Kilde: Opus Lis. Standardrapport

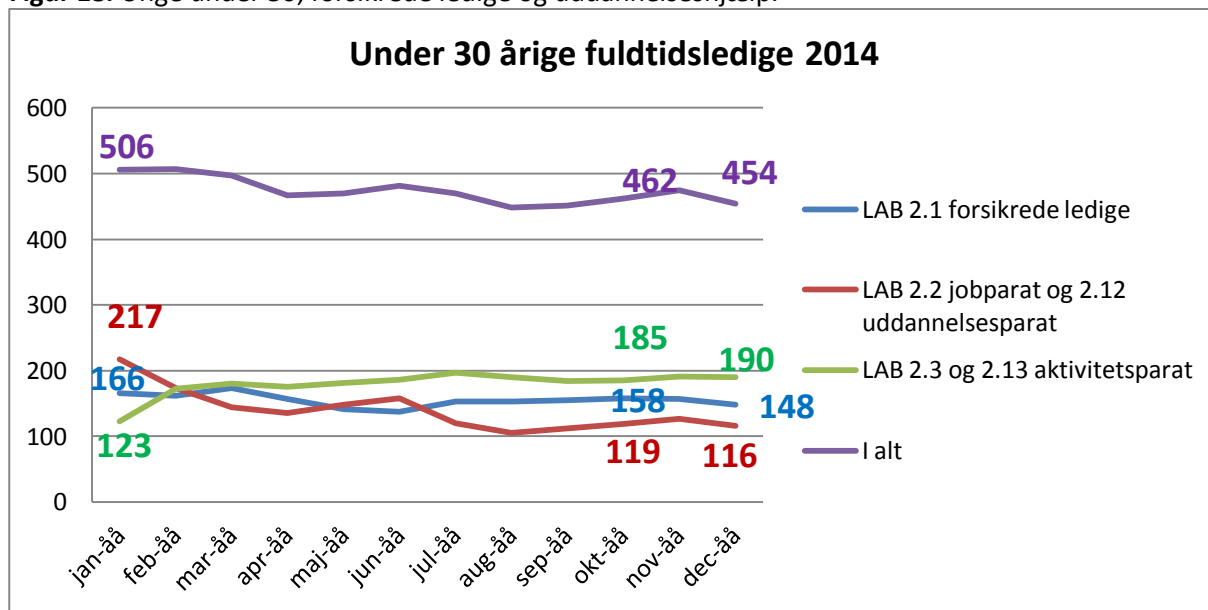
Antallet er steget fra andet kvartal, idet borgere, som er omfattet af integrationsloven og indgår i et integrationsforløb er registrerede. Disse omfatter udenlandsk arbejdskraft. Her har stigningen været særligt stor i 4.kvartal. Der er dog også en stigning i borgere med fuldt integrationsprogram fra ca. maj frem til oktober og en mindre stigning i 4.kvartal.

Udvikling i mål i beskæftigelsesplan 2014.

Mål: Flere unge i uddannelse.

Der er endnu ikke tilgængelige oplysninger omkring det første ministermål omkring uddannelsesgrad. I stedet vises udviklingen i antal unge forsikrede ledige og modtagere af uddannelseshjælp.

Figur 18. Unge under 30, forsikrede ledige og uddannelseshjælp.

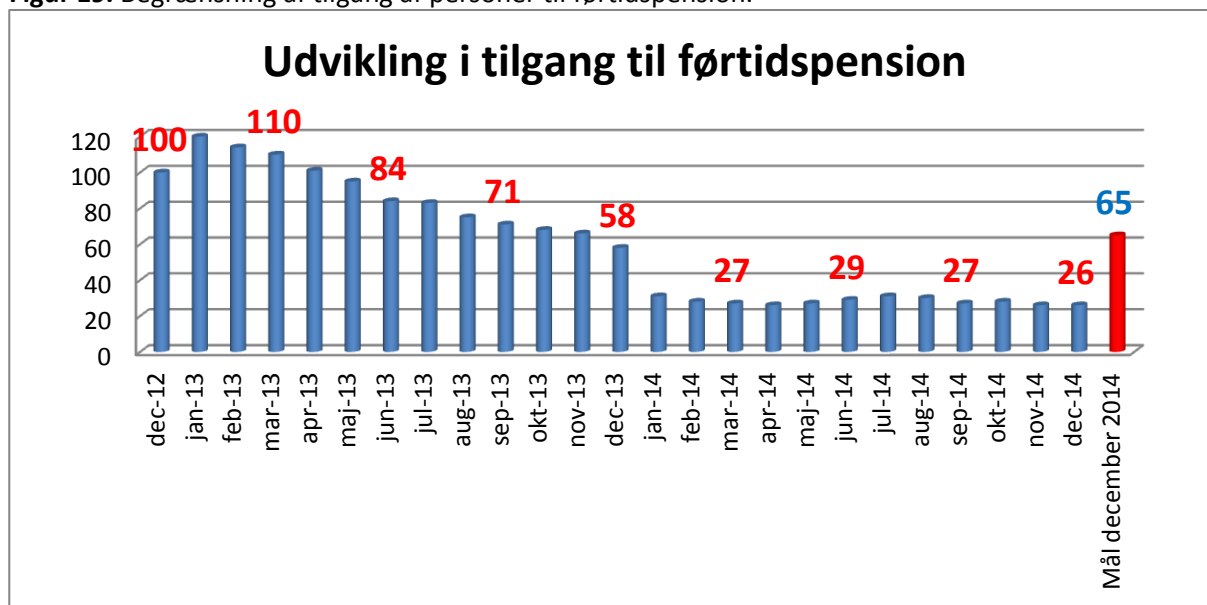


Kilde Jobindsats. Fuldtidspersoner månedligt. Uddannelsesparat omfatter LAB 2.12, aktivitetsparat omfatter LAB 2.13.

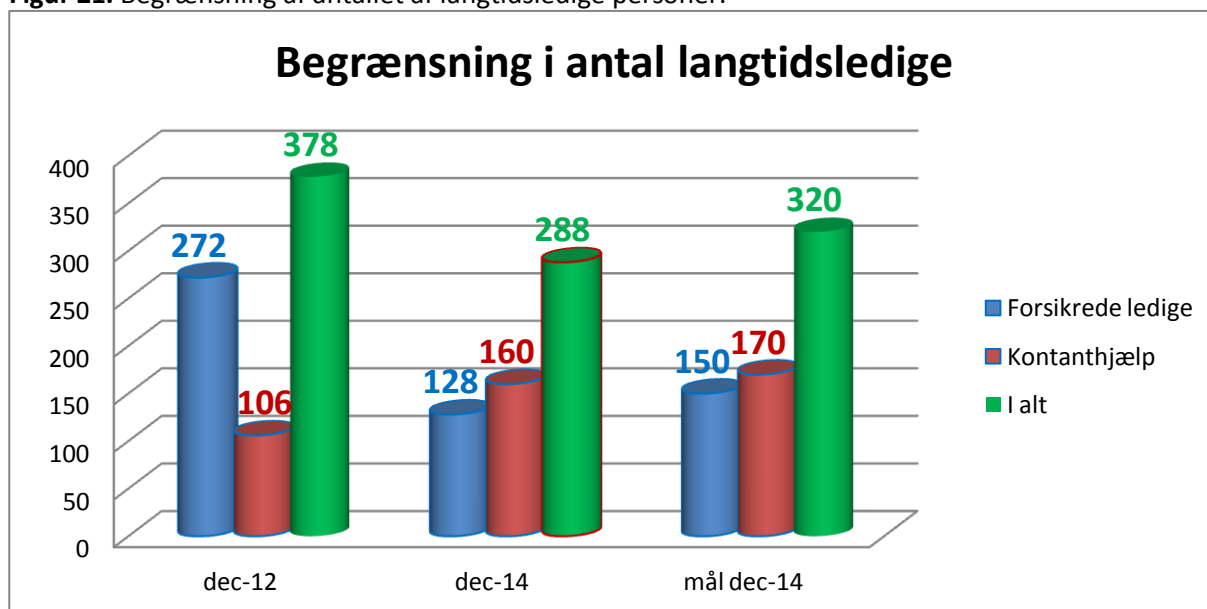
Det samlede antal unge (LAB 2.1, 2.12 og 2.13) er faldet fra januar til december med ca. 10 %. Faldet er især sket i 3. kvartal. Det skyldes at unge uddannelsesparate, der er optaget på SU-berettiget uddannelse, blev afsluttet i jobcentret 30. juni. I 4 kvartal har der været et svagt fald.

Mål: Begrænsning af tilgangen af personer til førtidspension.

I Beskæftigelsesplanen for 2014 er målet at nedbringe antallet af tildelte førtidspensioner med 35 til i alt 65. Det fremgår af figur 19, at antallet er nedbragt med 74 til i alt 26 tildelinger af førtidspension.

Figur 19. Begrænsning af tilgang af personer til førtidspension.

Kilde, Jobindsats. Der vises tilgangen det sidste år fra den angivne måned

Mål: Begrænsning af antal langtidsledige personer.**Figur 21.** Begrænsning af antallet af langtidsledige personer.

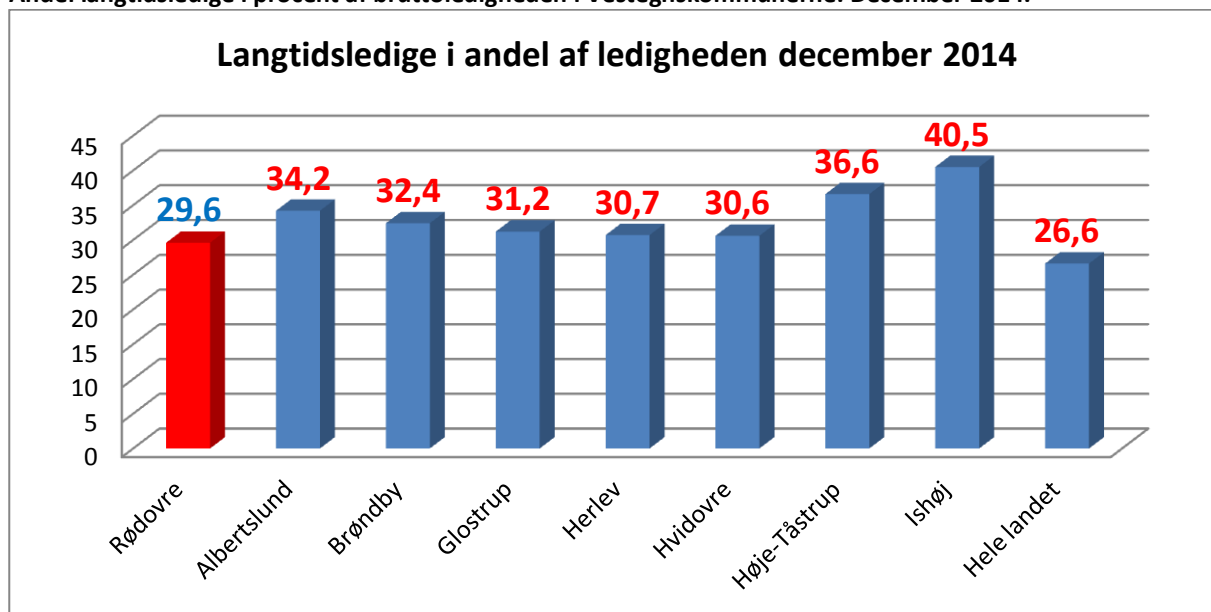
Kilde, jobindsats. Anmærkning.: Antal langtidsledige personer opgør antal a-dagpengemodtagere og kontanthjælpsmodtagere, som inden for de seneste 52 uger har været ledige/i aktivt tilbud i 80 pct. af tiden. Perioder med særlig uddannelsesydelse (fra januar 2013) hhv. perioder med uddannelseshjælp og arbejdsmarkedsydelse (fra januar 2014) indgår i opgørelsen af antal og andel langtidsledige under kontanthjælp. I opgørelsen indgår alene ydelsesmodtagere, som i den valgte periode har været visiteret som "Jobparate" hhv. "Åbenlyst uddannelsesparate" (uddannelseshjælpsmodtagere)

Antallet af langtidsledige lå i december 10 % under målet for 2014. Borgere, der modtager erstatningsydelserne for a-dagpenge (arbejdsmarkedsydelse og særlig uddannelsesydelse) er ikke medtaget i denne opgørelse – hvilket retteligt skal tillægges antallet af langtidsledige i kommunerne.

Rødovre er den kommune på Vestegnen, hvor langtidsledigheden udgør den mindste andel af ledigheden i december 2014.

Figur 22.

Andel langtidsledige i procent af bruttoledigheden i Vestegnskommunerne. December 2014.



Kilde, jobindsats Anmærkning.: Antal langtidsledige personer opgør antal a-dagpengemodtagere og kontanthjælpsmodtagere, som inden for de seneste 52 uger har været ledige/i aktivt tilbud i 80 pct. af tiden. Perioder med særlig uddannelsesydelse (fra januar 2013) hhv. perioder med uddannelseshjælp og arbejdsmarkedsydelse (fra januar 2014) indgår i opgørelsen af antal og andel langtidsledige under kontanthjælp. I opgørelsen indgår alene ydelsesmodtagere, som i den valgte periode har været visiteret som "Jobparate" hhv. "Åbenlyst uddannelsesparate" (uddannelseshjælpsmodtagere)

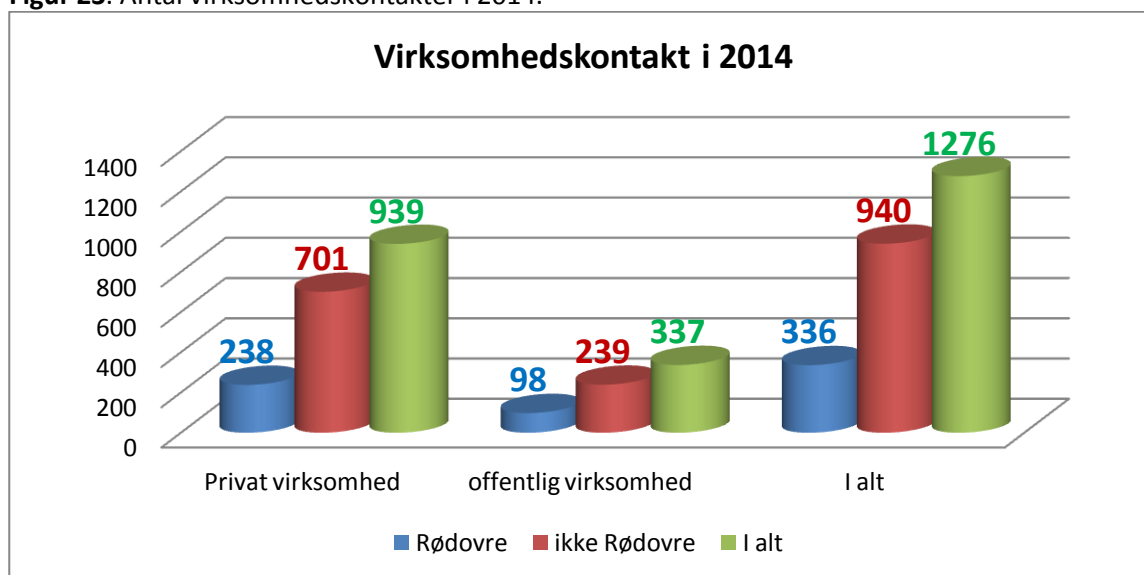
Mål: Tættere kontakt og styrket dialog med lokale virksomheder.

Jobindsats her endnu ikke foretaget en opdatering af tal for udviklingen.

Virksomhedskontakt

I stedet anføres nedenstående oversigt over det antal virksomheder hvor jobcentret har haft en eller flere borgere i en aktivitet (virksomhedspraktik, løntilskud, fleksjob, nyttejob, rotationsvikar, voksnelev.)

Figur 23. Antal virksomhedskontakter i 2014.

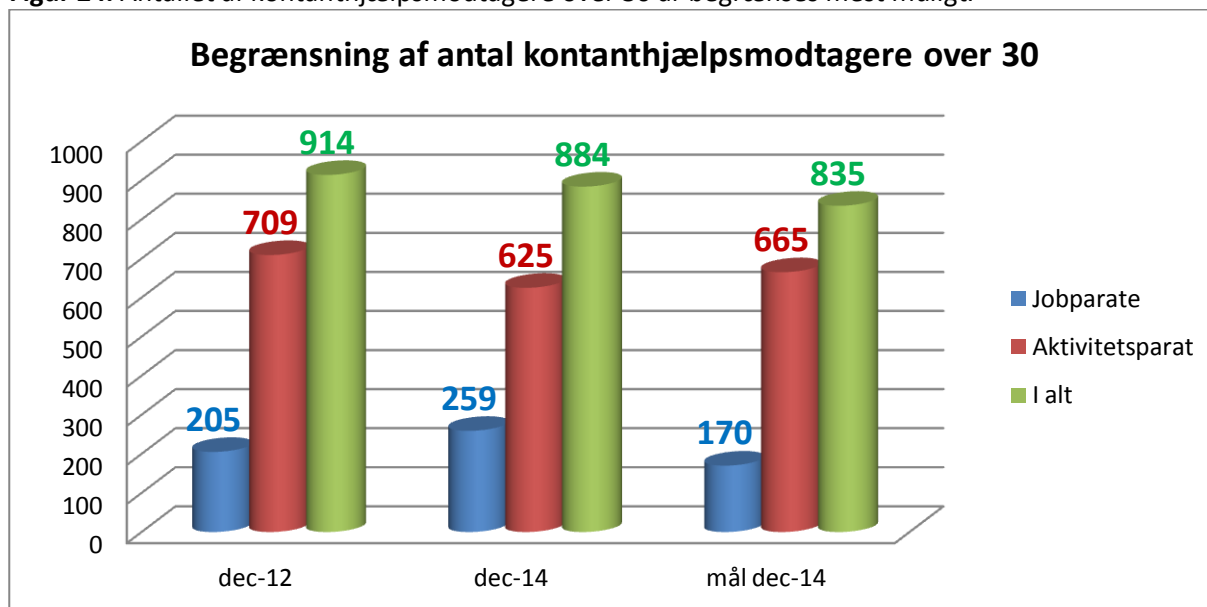


Kilde Opus Lis – antal = P - numre

Samlet viser opgørelsen, at Rødovre Jobcenter i høj grad benytter sig af private virksomheder beliggende udenfor kommunegrænsen, (figur 23)

Kommunalbestyrelsens mål: Antallet af kontanthjælpsmodtagere over 30 år begrænses mest muligt.

Figur 24. Antallet af kontanthjælpsmodtagere over 30 år begrænses mest muligt.



Kilde, Opera. Opus Lis

Antallet af jobparate kontanthjælpsmodtagere ligger i december over målet for december 2014. Målsætningen synes fastsat for optimistisk, da de bedre konjunkturer på arbejdsmarkedet ikke er sket som forventet. Målsætningen for antallet af aktivitetsparate er nået, blandt andet fordi flere overgår til ressourceforløb og fleksjob. Faldet i det samlede antal har kun været på 30, hvor målet var 79.