

TIL BESKÆFTIGELSESPLAN 2016

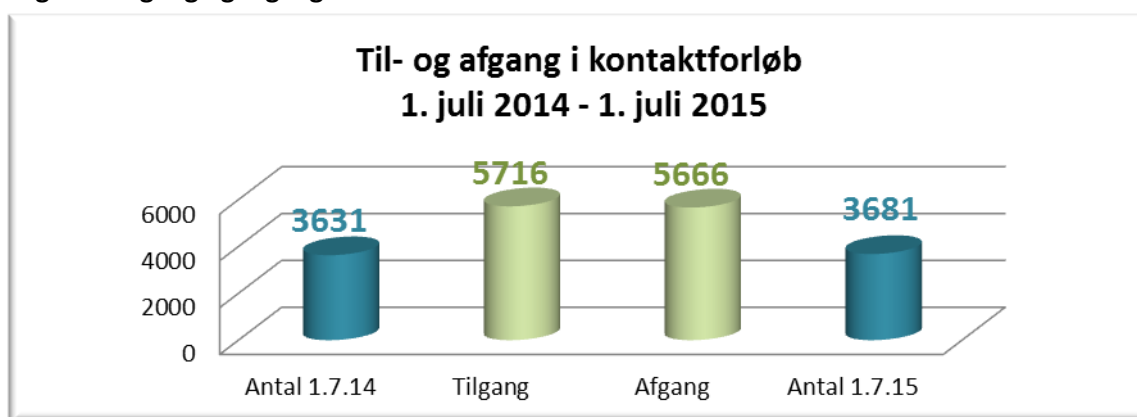
Bilag til beskæftigelsesplan 2016

Hermed fremlægges det statistiske udgangspunkt (juli 2015) for beskæftigelsesplanen 2016, der opgør ledighedsprocenten, antal forsørgede samt de beskæftigelsesrettede resultater på de områder målsætningerne i beskæftigelsesplanen omhandler og som faktisk kan måles. Udgangspunktet i Rødovre er så vidt muligt sammenlignet med kommuner på Vestegnen.

1. Øget beskæftigelse og flere ledige jobs skal udnyttes til, at begrænse ledigheden i Rødovre.

Der har det seneste år været en stor til- og afgang, som det også var tilfældet i 2012 og 2013. Der behandles godt 9000 sager årligt, jf. figur 1.

Figur 1. Tilgang og afgang af kontaktforløb.



Kilde. Opus Lis

Som vist i tabel 1, ligger Rødovre med en ledighed på 5 % i juni, hvilket er over landsgennemsnittet, men blandt de laveste på Vestegnen. Henover august er ledighedsprocenten dalende for hele regionen og resten af landet.

Tabel 1. Fuldtidsledige i pct. af arbejdsstyrken.

| 2015 | Januar | Juni | August |
|--------------------|------------|----------|------------|
| Hele landet | 5,2 | 4,5 | 4,1 |
| Region Hovedstaden | 5,4 | 4,8 | 4,4 |
| Albertslund | 7,3 | 6,7 | 5,7 |
| Brøndby | 6,9 | 6,1 | 5,3 |
| Glostrup | 5,6 | 5,3 | 4,8 |
| Herlev | 5,4 | 4,7 | 4,1 |
| Hvidovre | 4,8 | 4,2 | 4 |
| Høje-Taastrup | 7,3 | 6,6 | 5,5 |
| Ishøj | 9,7 | 9 | 7,6 |
| Rødovre | 5,5 | 5 | 4,4 |

Kilde. Danmarks statistik, statistikbanken, efter område og tid

TIL BESKÆFTIGELSESPLAN 2016

I nedenstående tabel 2 ses, at antallet af langtidsledige på hhv. dagpenge og kontanthjælp ligger på niveau med de øvrige Vestegnskommuner, hvor Rødovre har den laveste andel af langtidsledige på dagpenge, men en højere andel af langtidsledige på kontanthjælp. Andelen på kontanthjælp beror dog også på visiteringspraksis i det enkelte jobcenter i forhold til jobparat og aktiveringsparat.

Tabel 2. Antal langtidsledige personer på A-dagpenge og kontanthjælp.

| Juni 2015 | | Antal langtidsledige personer | Andel langtidsledige ift. Bruttoledige prs. |
|----------------|-----------------------------|-------------------------------|---|
| Albertslund | Ydelsesgrupper i alt | 341 | 37,7 |
| | A-dagpenge | 142 | 26,9 |
| | Kontanthjælp | 199 | 52,6 |
| Brøndby | Ydelsesgrupper i alt | 339 | 32,3 |
| | A-dagpenge | 182 | 25,4 |
| | Kontanthjælp | 157 | 47,1 |
| Glostrup | Ydelsesgrupper i alt | 178 | 27,2 |
| | A-dagpenge | 86 | 20,3 |
| | Kontanthjælp | 92 | 39,7 |
| Herlev | Ydelsesgrupper i alt | 198 | 28,6 |
| | A-dagpenge | 107 | 23,2 |
| | Kontanthjælp | 91 | 39,6 |
| Hvidovre | Ydelsesgrupper i alt | 330 | 28,4 |
| | A-dagpenge | 206 | 24 |
| | Kontanthjælp | 124 | 40,5 |
| Høje-Tåstrup | Ydelsesgrupper i alt | 631 | 37,4 |
| | A-dagpenge | 187 | 21,4 |
| | Kontanthjælp | 444 | 54,8 |
| Rødovre | Ydelsesgrupper i alt | 290 | 29,5 |
| | A-dagpenge | 123 | 19,5 |
| | Kontanthjælp | 167 | 47,3 |

Kilde: Jobindsats.dk

2. Samarbejde med lokale og regionale virksomheder skal understøtte et velfungerende arbejdsmarked.

Samarbejdsgraden for Rødovre jobcenter i forhold til samarbejdet med virksomheder i Rødovre er på niveau med gennemsnittet for kommuner på Vestegnen.

Tabel 3. Samarbejdsgrad mellem jobcentre og virksomheder, pr. juli 2015.

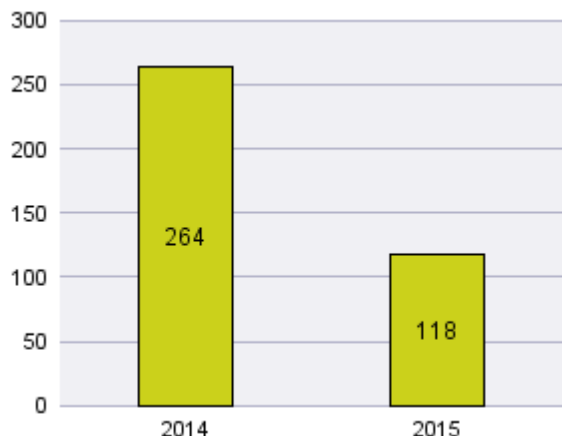
| | Antal virksomheder | Det lokale jobcenters samarbejdsgrad med virksomheder i kommunen, pct. | Andre jobcentres samarbejdsgrad med virksomheder i kommunen, pct. | Samarbejdsgrad i alt. Andel af virksomhedskontakter i kommunen, pct. |
|----------------|--------------------|--|---|--|
| Albertslund | 922 | 11,4 | 16,5 | 23,2 |
| Brøndby | 1.099 | 9,7 | 13,5 | 21,0 |
| Glostrup | 738 | 8,8 | 18,8 | 23,0 |
| Herlev | 1.080 | 7,2 | 15,4 | 19,6 |
| Hvidovre | 1.425 | 12,7 | 13,0 | 22,8 |
| Høje-Tåstrup | 1.554 | 10,2 | 14,1 | 21,0 |
| Rødovre | 1.200 | 10,2 | 14,4 | 21,1 |

Kilde: Jobindsats.dk

3. Unge på offentlig forsørgelse skal gennemføre en uddannelse.

Figur 2 viser antallet af unge under 30 år med afslutningsårsag uddannelse. Det skal bemærkes, at mange unge har en periode med ordinær beskæftigelse inden påbegyndelse af ordinær uddannelse og at uddannelse gennemført som en del af ledighedsperioden oftest resulterer i beskæftigelse som afslutningsårsag.

Figur 2. Unge under 30 år på ydelse som begynder på en uddannelse, 2014 og jan - juli 2015.

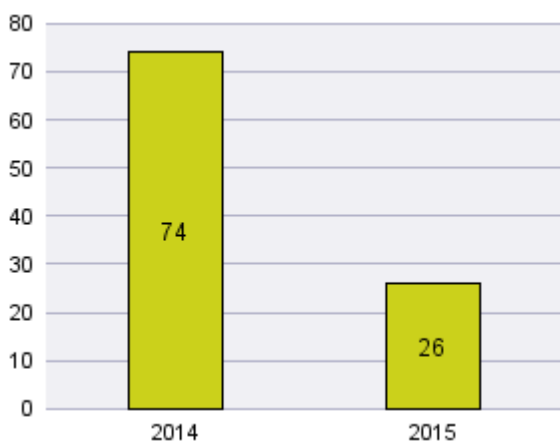


Kilde: Opus Lis. Antal unikke personer. Starter en person både i arbejde og i uddannelse, tælles kun tilgang til uddannelse. Starter en person først i beskæftigelse og derefter uddannelse, tælles kun beskæftigelse.

4. Ufaglærte og kortuddannede skal gennemføre uddannelse.

I nedenstående figur 3 er opgjort antal ufaglærte og kortuddannede, som har gennemført en uddannelse i hhv. 2014 og 2015. Det skal bemærkes, at uddannelse gennemført som en del af ledighedsperioden oftest resulterer i beskæftigelse som afslutningsårsag.

Figur 3. Antal ufaglærte og kortuddannede som begynder på en uddannelse, 2014 og jan – juli 2015.



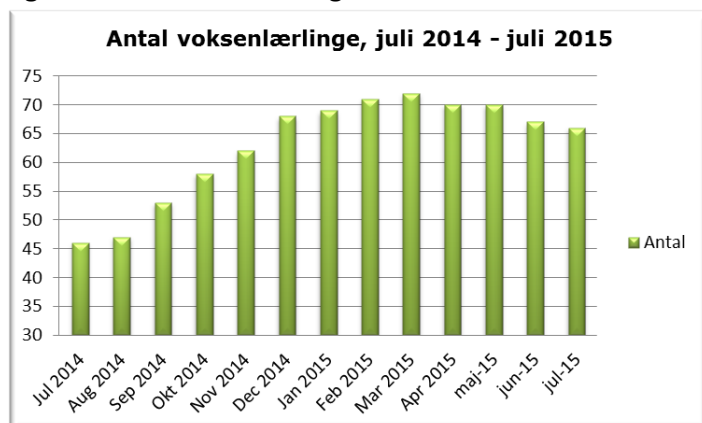
Kilde: Opus Lis. Antal unikke personer. Starter en person både i arbejde og i uddannelse, tælles kun tilgang til uddannelse. Starter en person først i beskæftigelse og derefter uddannelse, tælles kun beskæftigelse.

I jobcentret er der vejledningspligt omkring 6 ugers jobrettet uddannelse, som bevilges af den enkeltes A-kasse. Fra januar 2015 – 21. oktober 2015 er der registreret 79 unikke cpr-numre, som har taget imod tilbuddet om 6 ugers jobrettet uddannelse.

Pr. juli 2015 var der 66 personer i voksenlærlingeforløb (jf. figur 4). Tallet har været stigende hen over sidste efterår og svagt faldende henover juni-juli 2015, som følge af de personer der har færdiggjort uddannelse.

TIL BESKÆFTIGELSESPLAN 2016

Figur 4. Antal voksenlærlinge.

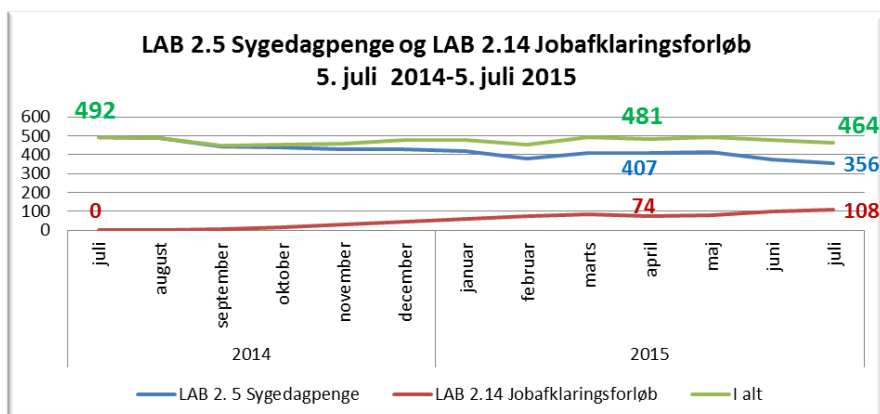


Kilde: Opus Lis, d. 1. i måneden

5. En tværfaglig indsats skal hjælpe flere på arbejdsmarkedet.

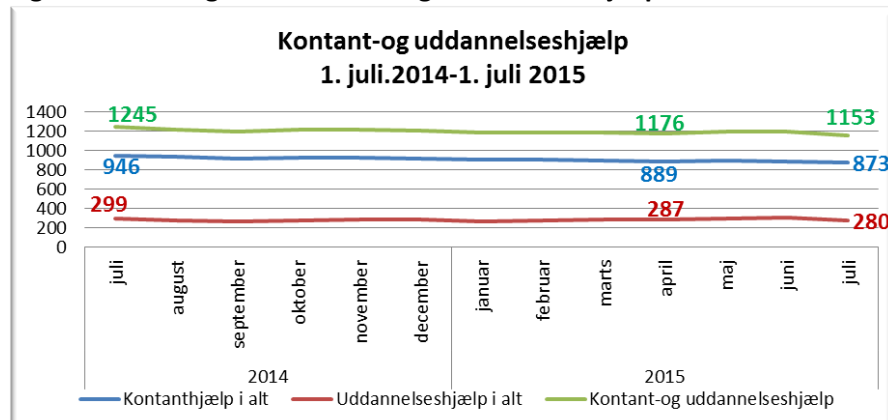
Antallet af personer på hhv. sygedagpenge, kontanthjælp- og uddannelseshjælp er faldet hen over det seneste år, (jf. figur 5 og 6) hvor antallet af ressourceforløb og jobafklaringsforløb (jf. figur 5 og 7), som forventet, er steget.

Figur 5. Udvikling i sygedagpenge og jobafklaringsforløb.



Kilde: Opus Lis Standardstatistik den 5. i måneden.

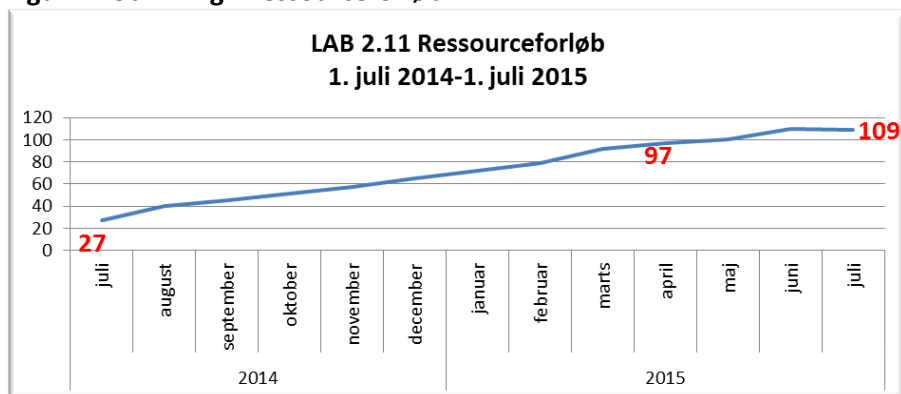
Figur 6. Udvikling over Kontant- og uddannelseshjælp.



Kilde: Opus Lis, d. 1. i måneden.

TIL BESKÆFTIGELSESPILAN 2016

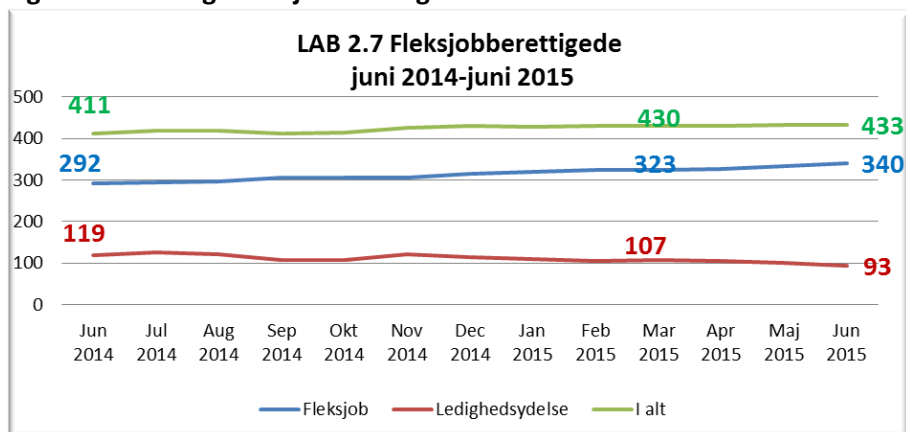
Figur 7. Udvikling i Ressourceforløb.



Kilde. Opus Lis, d. 1. i måneden.

Ligeledes har der været en stigende tilgang til fleksjob, jf. figur 8, og ledigheden hos fleksjobberettigede er faldende.

Figur 8. Udvikling i fleksjobberettigede.

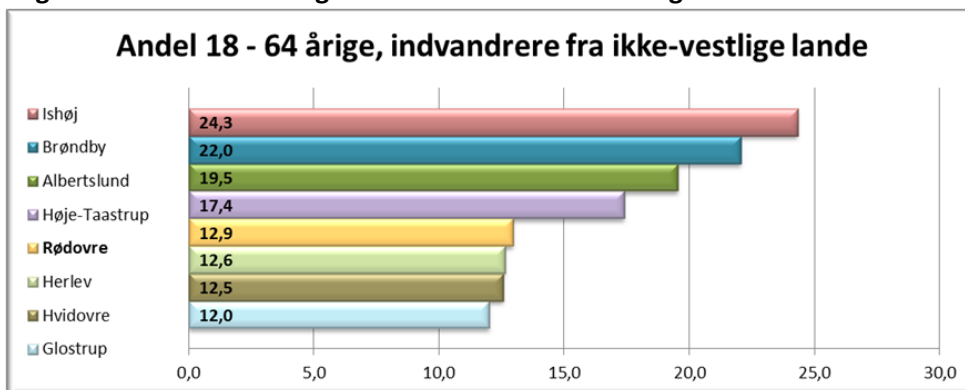


Kilde. Jobindsats. Ledighedsydelse omfatter både borgere på ledighedsydelsesniveau og borgere på kontanthjælpsniveau. Fuldtidspersoner.

6. En fornyet indsats skal nedbringe andelen af flygtninge og indvandrere på offentlig forsørgelse.

I nedenstående figur 9 ses, at andelen af indvandrere i Rødovre og de tre nabokommuner Herlev, Hvidovre og Glostrup ligger mellem 12 – 12,9 %, mens andelen i Ishøj er på 24,3 %. Vestegnen har dog generelt den største andel af borgere fra ikke-vestlige lande.

Figur 9. Andel 18 – 64 årige indvandrere fra ikke-vestlige lande



Kilde. Statistikbanken, efter oprindelsesland. Indvandrere og efterkommere.

TIL BESKÆFTIGELSESPLAN 2016

Figur 10. Beskæftigelsesfrekvens, pr. 2014

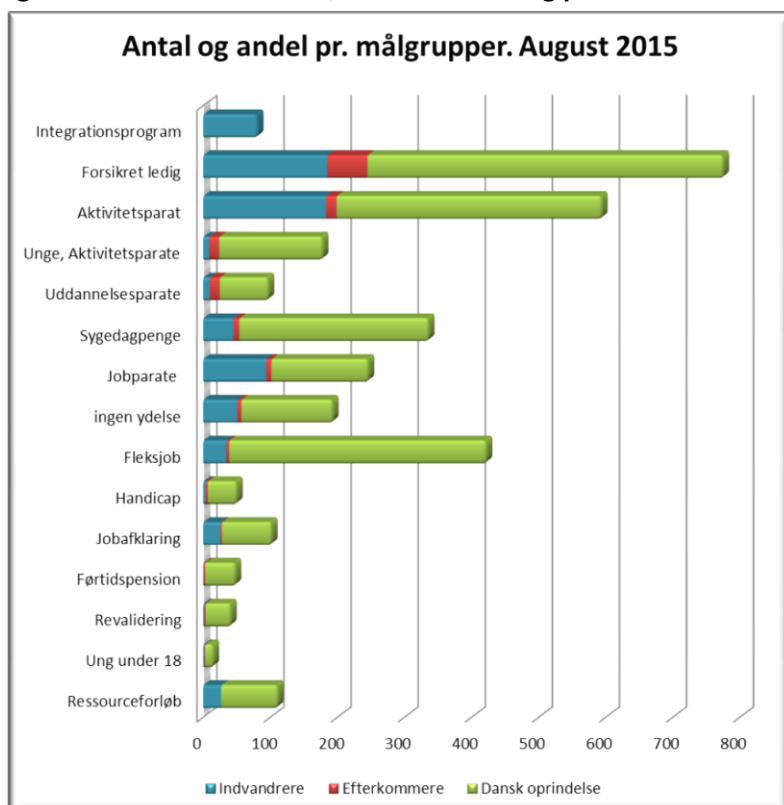


Kilde. Statistikbanken

I Rødovre kommune ligger beskæftigelsesfrekvensen lige over gennemsnittet sammenlignet med de øvrige Vestegnskommuner. Både hvad angår indvandrere og efterkommere fra ikke-vestlige lande, samt borgere med dansk oprindelse. Jf. Figur 10.

Indvandrere, flygtninge og efterkommere fra ikke-vestlige lande er, som i de øvrige Vestegnskommuner, overrepræsenteret blandt ledige arbejdsmarkedsparete og aktivitetsparate. Der er i september 2015 i alt 755 indvandrere og 143 efterkommere, som er omfattet af beskæftigelsesindsatsen i Jobcentret. Det samlede antal er i alt 898 svarende til 27 % af alle borgere på offentlig forsørgelse mellem 18 og 64 år. Pr. 20. august 2015 var der hhv. 183 aktivitetsparate kontanthjælpsmodtagere og 185 forsikrede ledige med indvandrerbaggrund, svarende til 34 og 32 % af det samlede antal i målgruppen. Den største andel findes i blandt jobparate kontanthjælpsmodtagere med i alt 41 %.

Figur 11. Antal Indvandrere, efterkommere og personer med dansk oprindelse, fordelt på målgruppe.



Kilde. Opus Lis. August 2015