

Indholdsfortegnelse:

Forord	3
Afvielser i forhold til besluttet programoplæg	3
Personaleafsnit	4
Teknikkælder	4
Plan - Kælder	5
Omklædning til badegæsterene	6
Bassinområdet	6
Plan - Stueetage	7
Fitness på 1. sal	8
Generelt	8
Plan – 1. sal	9
Referencebillede - Klatrevæg	10
Visualiseringer - Klatrevæg og udspringsplint	11
Referencebillede - Udgang til plænen	12
Visualiseringer - Udgang til plænen	13
Tværsnit - Bassinrummet	14
Længdesnit - Bassinrummet, omklædning og fitness	15
Isometri – Snit i stueplan	16
Isometri – Snit 1. sal	17

Forord

Historie

Vestbad, der er et fælles kommunalt samarbejde mellem Brøndby Kommune og Rødovre Kommune, blev etableret i 1958, som et af Danmarks allerførste friluftsbade med to bassiner, vandlegeområde til små børn og et stort kuperet terræn til solbadning og leg.

I 1970 blev anlægget suppleret med et stort indendørs 50 m bassin, nye omklædningsrum og cafeteria samt motionscenter.

I 2006 blev seneste etape taget i brug med en leg- og morskabsafdeling, varmtvandsbassin og wellnessafsnit med kurbad.

Baggrund

Det oprindelige indendørs svømmeanlæg er efter mere end 40 års drift udtjent, og der er behov for en gennemgribende renovering af bassinkonstruktionerne, vandbehandlingsanlæggene og bad-/omklædningsområdet. Udover at det oprindelige indendørs svømmeanlæg er udtjent, udløber den nuværende dispensation på miljøområdet den 31. december 2016, og der stilles nye krav til vandkvaliteten, som træder i kraft pr. 1. juli 2017.

Derfor har de to kommunalbestyrelser i 2012 besluttet at gennemføre en renovering og ombygning af den oprindelige svømmehal, og på baggrund af det udarbejdede programoplæg af oktober 2012 blev det besluttet at arbejde videre med programoplæggets model B.

Renoveringen og ombygningen af den gamle svømmehal, svarende til model B, hvor 50 m bassinet nedlægges, og ændres til varmtvandsbassin, 25 m konkurrencebassin og dybvandsbassin, omfatter ligeledes en ombygning, renovering og udvidelse af omklædningsforholdene, motionsområdet, teknikrum og nye personalefaciliteter.

Wellness

Wellnessområdet, som blev etableret i 2006, ændres ikke.

Udeområde

Udeområdet holdes lukket i hele ombygningsperioden, da dele af byggepladsen, samt adgangsforhold for materialer og håndværkere foregår gennem dette område. Miljøgodkendelsen til friluftsbadet udløber i øvrigt den 31. december 2016.

Der opsættes byggepladshegn for beskyttelse af udearealets bevaringsværdige områder, som dækker over ”bakken”, bassiner og øvrige anlæg.

Afvigelser i forhold til besluttet programoplæg

I forhold til det illustrerede programoplæg, model B, afviger projektforslaget på følgende punkter:

Glasfacaden mod plænen

De mange døre og den lange fodskyllegrav mod friarealet udgår. I stedet bearbejdes den eksisterende udgang til friarealet, så den bliver funktionelt bedre (bl.a. bedre egnet til kørestole mv), og den opstrammes ”arkitektonisk”.

Sænkning af promenadedækket

Svømmebassinet sænkes i forhold til programoplægget, således at bassin og promenadedæk forbliver i samme niveau som resten af svømmehallen. Ændringen giver en bedre brugskvalitet uden niveauspring og ramper i svømmehallen.

Når bassinkanten i programoplægget var hævet 0,5 m i forhold til resten af hallen, skyldtes det en formodning om, at det ville reducere udgifterne til nedrivning af det gamle bassin. Det viser sig imidlertid nu samlet set at være en faktisk fordyrelse.

Personaleafsnit

Oprindeligt var det forudsat at personaleafsnittet var placeret på 1. sal. Personaleafsnittet bibeholdes placeret i eksisterende område i kælderen, da det har vist sig, at de tekniske installationer er mindre pladskrævende end det der er vist i det illustrerede programoplæg. Da det eksisterende personaleafsnit ikke er tidsvarende, ombygges og renoveres der efter nuværende standard.

Fitnessomklædning

Omklædning til fitnessområdet udvides til ca. det dobbelte, i forhold til illustrerede programoplæg, da Vestbad har et stort ønske om øget kapacitet. Dette er muliggjort af, at personaleafsnittet bibeholdes placeret i eksisterende område i kælderen.

Omklædningsfaciliteter for badegæsterne

Projektforslagets indretning har muliggjort at antallet af skabe er øget fra ca. 300 skabe til ca. 410 skabe.

Personaleafsnit

Eksisterende personaleafsnittet ombygges og renoveres.

Adgang - 00.11 + 00.24

Adgangen til personaleafsnit, kan både ske via bagindgangen på vestfacaden, eller via forbindelsesgang i kælder- en til foyerområdet.

Da den nuværende forbindelsestrappe fra bassinrummet og ned til kælderen nedlægges, etableres der en ny adgang via en forbindelsesgang mellem personaleafsnittet og foyertrapperummet.

Pauserum - 00.12

Der etableres pauserum med tekøkken for Vestbads personale.

Vaskeri - 00.14

Der etableres nyt vaskeri.

Kontor - 00.13

I personaleafsnittet etableres kontor med to arbejdspladser til teknisk-servicepersonalet.

Omklædning - 00.14 - 00.22

Der etableres to separate omklædningsrum til henholdsvis herre- og dameomklædning. Begge omklædning- rum indrettes med omklædnings skabe, to bruserum og et toilet. I dette afsnit er der i alt ca. 60 skabe.

Teknikkælder

Vandbehandlingsanlæg

Der etableres nyt vandbehandlingsanlæg. Vandbehandlingsanlæg er udformet i henhold til kravene i svømme- badsnormen DS477, samt BAT (Best Available Technology).

Ventilation

Der etableres nye ventilationsanlæg, som dækker alle de ombyggede områder.

El-, vand-, varme- og afløbsinstallationer

Alle El-, vand-, varme- og afløbsinstallationer i det berørte ombyggede område udskiftes stort set til nyt.

Værksted

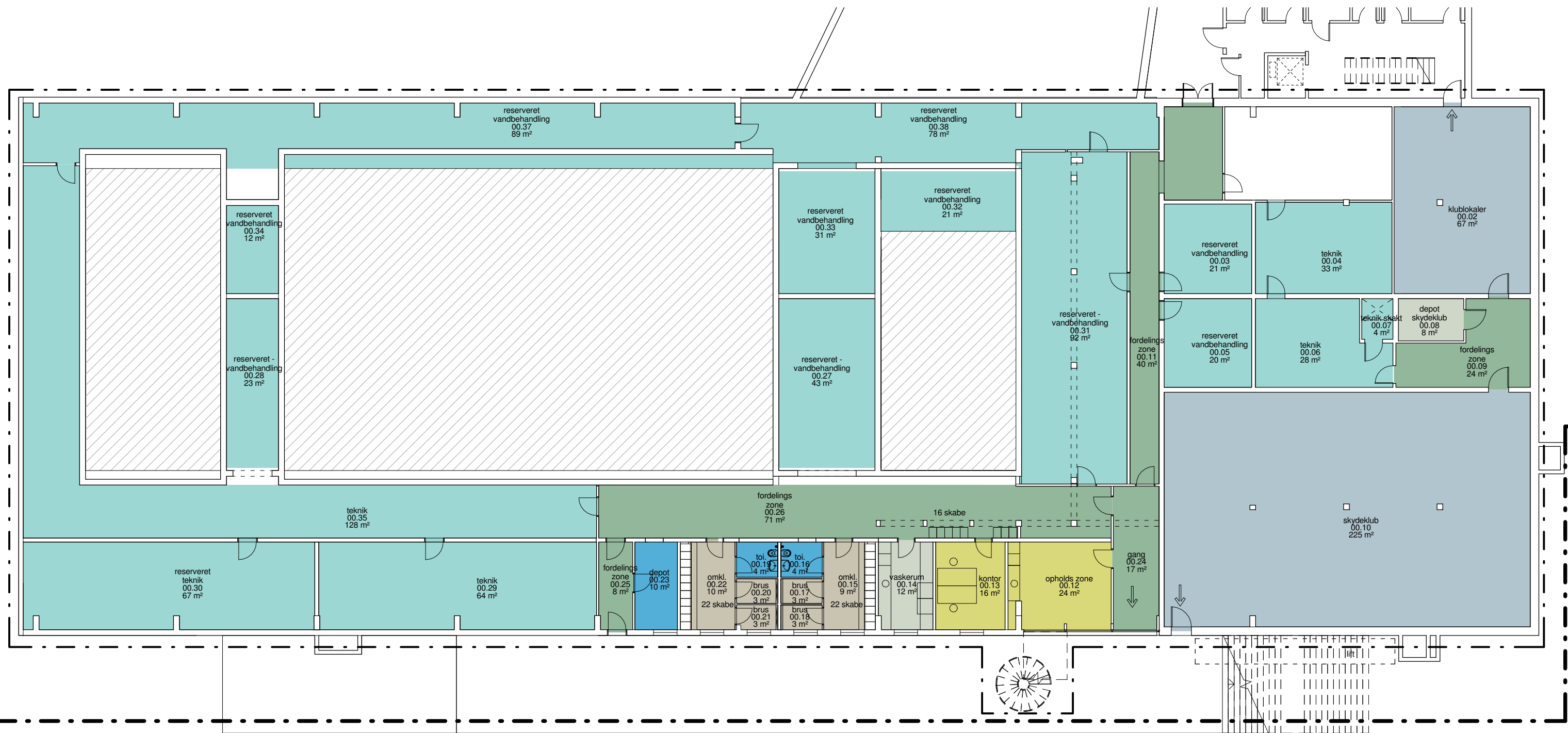
Der etableres værksted til tekniskservicepersonalet, som anvendes til Vestbads drift og vedligeholdelse.

Varelevering

Der etableres udvendig trappelift til vareindlevering i kælderniveau på vestfacaden. Trappeliften dimensioneres til 1.200 kg.

Skytteforening - 00.09 - 00.10 + 00.67

Lukkes i byggeperioden og reetableres til eksisterende forhold.



Plan kælder - Mål 1:200 (A3)

Omklædning til badegæsterne

Afsnittet til badegæsterne, som er på stueetagen og i samme niveau som bassinerne, er opdelt i herre- og dameomklædning, samt i familie- og handicapomklædningskabiner.

Adgang - 01.01

Adgangen til omklædningsafsnittene og bassinområdet for badegæsterne sker via en fælles adgangsmølle.

Adgangsmøllerne åbnes via chipbrik, som ligeledes anvendes til skabene i omklædningsafsnittet.

Adgangsmøllerne kan ligeledes anvendes af gangbesværede og kørestolsbrugere.

Omklædning, toiletter, bruserum, sauna, mm. er udformet i henhold til kravene i svømmebadsnormen DS477.

Herre- og dameomklædning - 01.06 + 01.07

I hvert af omklædningsafsnittene, i henholdsvis herre- og dameomklædningen, etableres der indgangssluse, skabsområde, tre toiletter, et handicaptoilet, bruseområde med babyomklædning, samt en sauna. I de to afsnit er der i alt ca. 360 skabe.

Familie- og handicapomklædningskabiner - 01.26 - 01.32

Familie- og handicapomklædningskabiner indrettes med seks familiekabiner og en handicapomklædningskabine.

Handicapomklædningskabinen er ligeledes indrettet som handicaptoilet. Omklædningskabene er placeret i gangforløbet foran familie- og handicapomklædningskabiner. I dette afsnit er der ca. 50 skabe.

Bassinområdet

Betonreovering

Store dele af den eksisterende betonkonstruktion skal udskiftes eller reoveres pga. skader. For at bremse fremtidige betonskader, forberedes betonkonstruktionen med katodisk beskyttelsessystem.

Fliser

Alle fliser i bassinområdet, udføres skridsikre og rengøringsvenlige. Udadgående hjørne udføres med afrundede, hvor det er muligt. For at minimere vedligeholdelsesomkostningerne beklædes bassinbund og bassinsiderne ligeledes med fliser.

Dybvandsbassin - 01.34

Der etableres dybvandsbassin med mulighed for blandt andet klatring og dykning. Dybvandsbassinet placeres naturligt i overgangen mellem den gamle hal og morskabsbassinerne, og således udnyttes den dybe del af det gamle bassin. Bunden på dybvandsbassinet støbes oven på den eksisterende bassinbund, hvilket giver en dybden på er ca. 3,4 m.

Den østlige side af bassinet etableres der en trappe i hele bassinets bredde. Trappen går ca. halvt ned under vandet, resten af vejen ned til bunden, udføres med en skrå rampe.

For at gøre det attraktivt at anvende dybvandsbassinet, etableres der ligeledes en udspringsplint og en klatrevæg.

25 m bassin - 01.35

Bassinet dimensioneres så der kan opnås en korrekt længde, banebredder og dybder, jævnfør FINA's regler til konkurrencesvømning.

Længdekravet er 25 m mellem tidstagningspladerne og modstående bassinkant, hvilket betyder, at bassinet skal være mellem to og tre cm længere, for at give plads til tidstagningspladerne ved konkurrencesvømning (min. 25,02 m og max. 25,03 m). I bredden etableres de seks baner á 2,5 m. Derudover skal der i de yderste baner lægges en ekstra afstand til kant ind på minimum 0,2 m. Derfor udføres bassinet med en samlet bredde på 15,4 m. Bassinet dimensioneres så der kan opnås en korrekt dybde til konkurrencesvømning. Bassindybden varierer mellem 1,4 m – 1,8 m.

Banetove som ikke er i anvendelse, kan opbevares i henholdsvis banetovsrum under promenadedækket og i depotrummet under balkonen (op til fire stk. i hver rum). Der opsættes udspringsplatforme ved alle seks baner, samt de fornødne bassinstiger. Banemarkering jf. gældende regler, udføres ved farveskift i bassinfliserne.

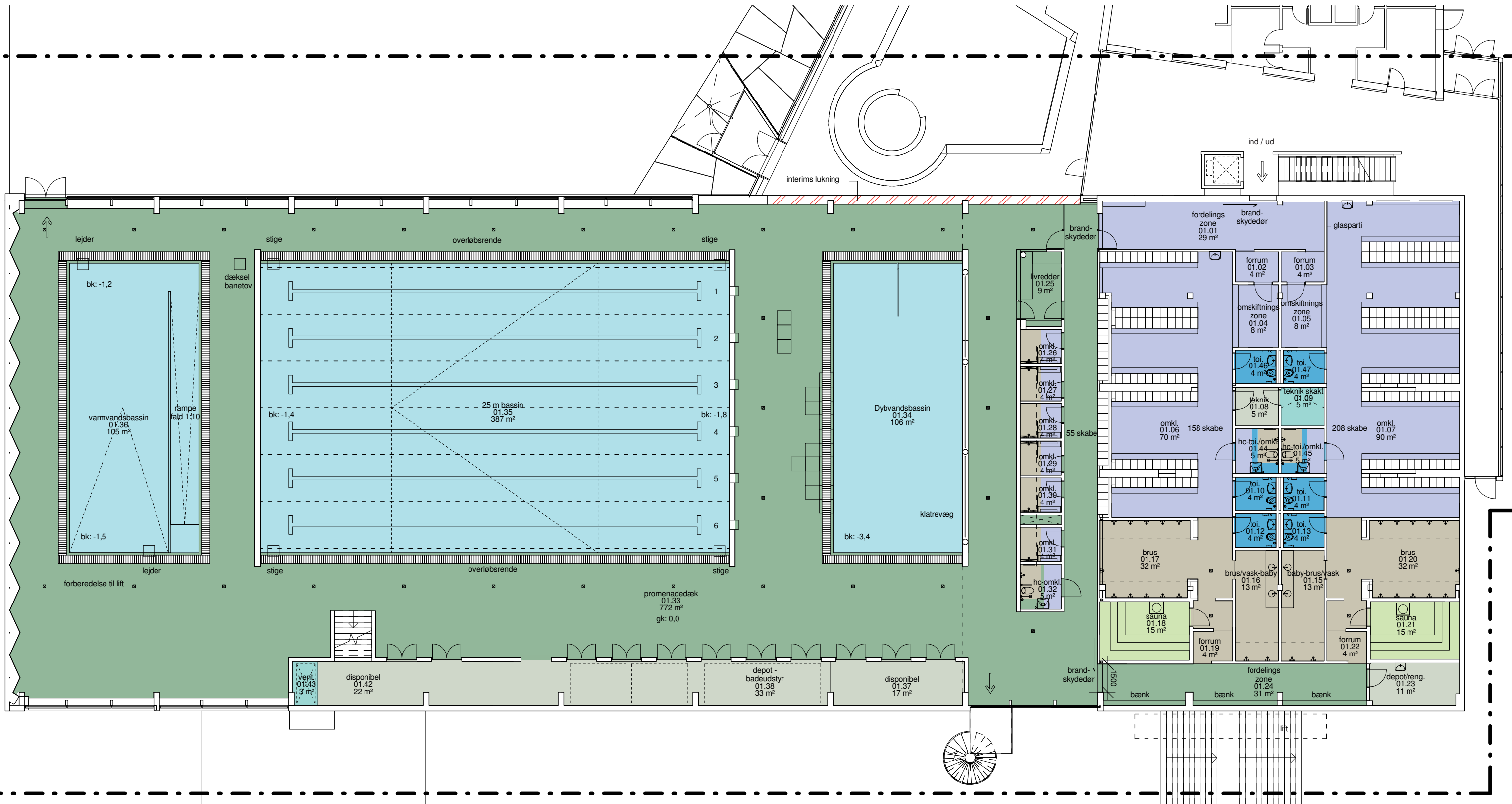
Varmtbassin - 01.36

Der etableres et varmtvandsbassin til babysvømning, familiebadning og genoptræning. Varmtvandsbassinet er ca. 12,4 x 6,9 m og disponeres fjernest i den nordlige ende af hallen for at skabe ro og en vis intimitet om bassinet. Bassinet vil opfattes værende i et gennemlyst rum mellem glasfacaderne mod øst og vest. Glasfacaderne udformes, så der ikke er indblik fra nabobygninger.

Udover de fornødne bassinstiger, etableres der en lang rampe med værn. Bassindybden varierer mellem 1,2 m – 1,5 m.

Livrederrum - 01.25

I forbindelse med bassinrummet etableres der et livrederrum, som anvendes som betjeningsrum for diverse udstyr, belysning og lydanlæg. Rummet kan ligeledes anvendes som førstehjælpsrum ved evt. tilskadekomne badegæster.



Plan stueetage - Mål 1:200 (A3)

Fitness på 1. sal

Motionscenteret er placeret på 1. sal, med direkte adgang fra foyeren, via trappe eller elevator. Fitnessområdet på 1. sal, indeholder omklædningsfaciliteter, samt et udvidet fitness og motionsområde. Udvidelsen i forhold til eksisterende forhold er på ca. 180 m². Forrum, ved indgangen til fitnessområdet, indrettes med automater for salg af drikke, mv.

Adgang - 02.01

Adgangen til fitnessomklædning og fitnessområdet sker via en fælles adgangsmølle. Adgangsmøllerne åbnes via chipbrik, som ligeledes anvendes til skabene i fitnessomklædningen. Adgangsmøllerne kan ligeledes anvendes af gangbesværede og kørestolsbrugere.

Motionsrum - 02.02 + 02.03 + 02.22 + 02.24 + 02.25

Motionscenteret opdeles i fire områder, hvor det store rum indrettes med træningsmaskiner og redskaber, to rum med mulighed for individuel træning og/eller træning på hold i workoutsale, og en indrettes til Body-Bike-sal. Gulvbelægninger, belysning og lysanlæg tilpasses brugen i de enkelte afsnit.

Omklædning til fitness - 02.15 + 02.18

Afsnittet til fitnessbrugerne er opdelt i herre- og dameomklædning, samt ét handicapomklædningsrum. I dette afsnit er der i alt ca. 100 skabe.

Generelt

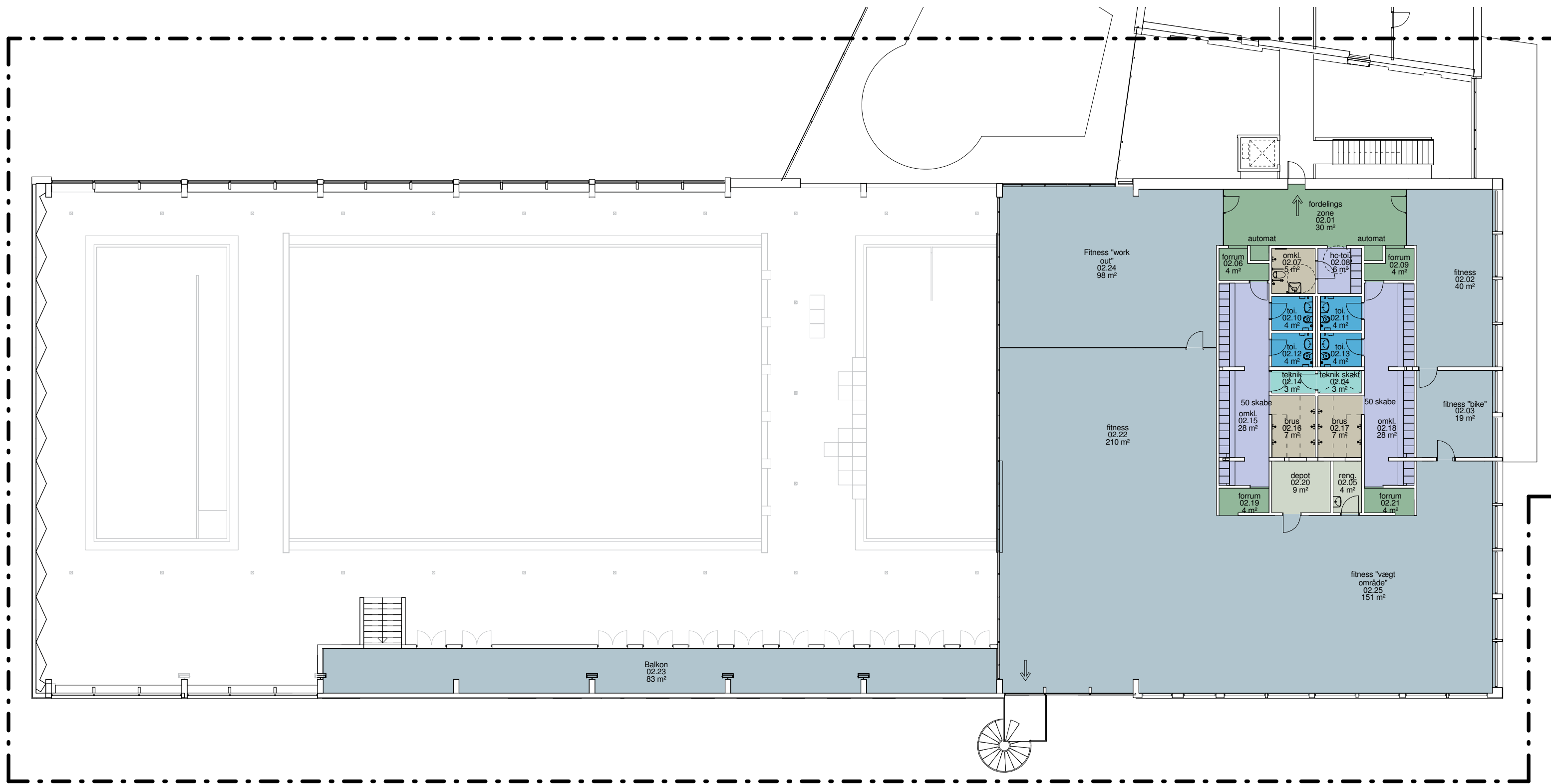
Tilgængelighed

Gangbesværede og kørestolsbrugere, som skal ned på kælderetagen og op på 1. sal, kan anvende den eksisterende elevator i foyerområdet.

I forbindelse med indgangsmøllerne, både på stueetagen og på 1. sal ind til omklædningsområderne, etableres der en separat låge til gangbesværede, kørestolsbrugere og klapvogne.

Adgangskontrol

Alle døre i det ombyggede område forsynes med elektronisk adgangskontrol.



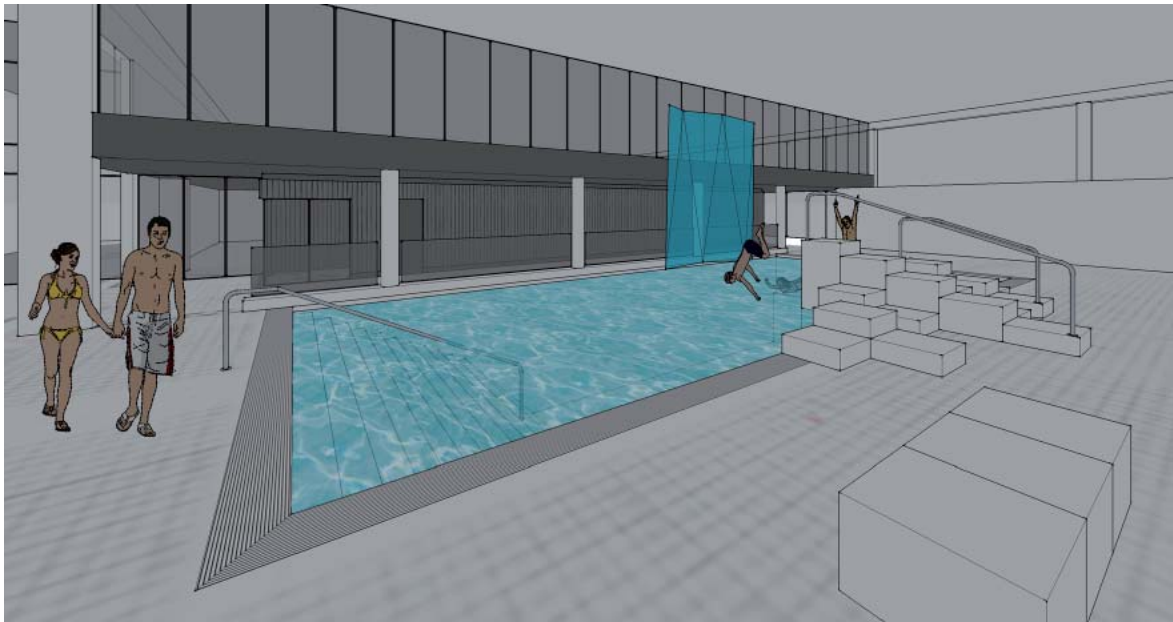
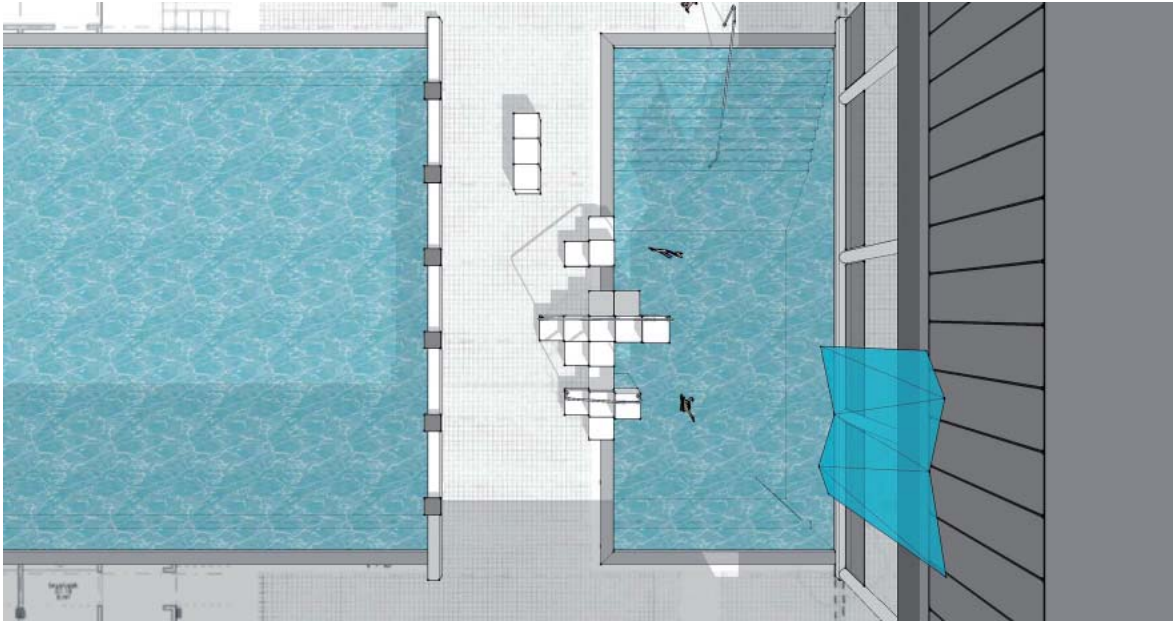
Plan 1. sal - Mål 1:200 (A3)



Referencebillede - Klatrevæg, svømmehallen ved Nakskov Idrætscenter



Visualiseringer - Klatrevæg og udspringsplint

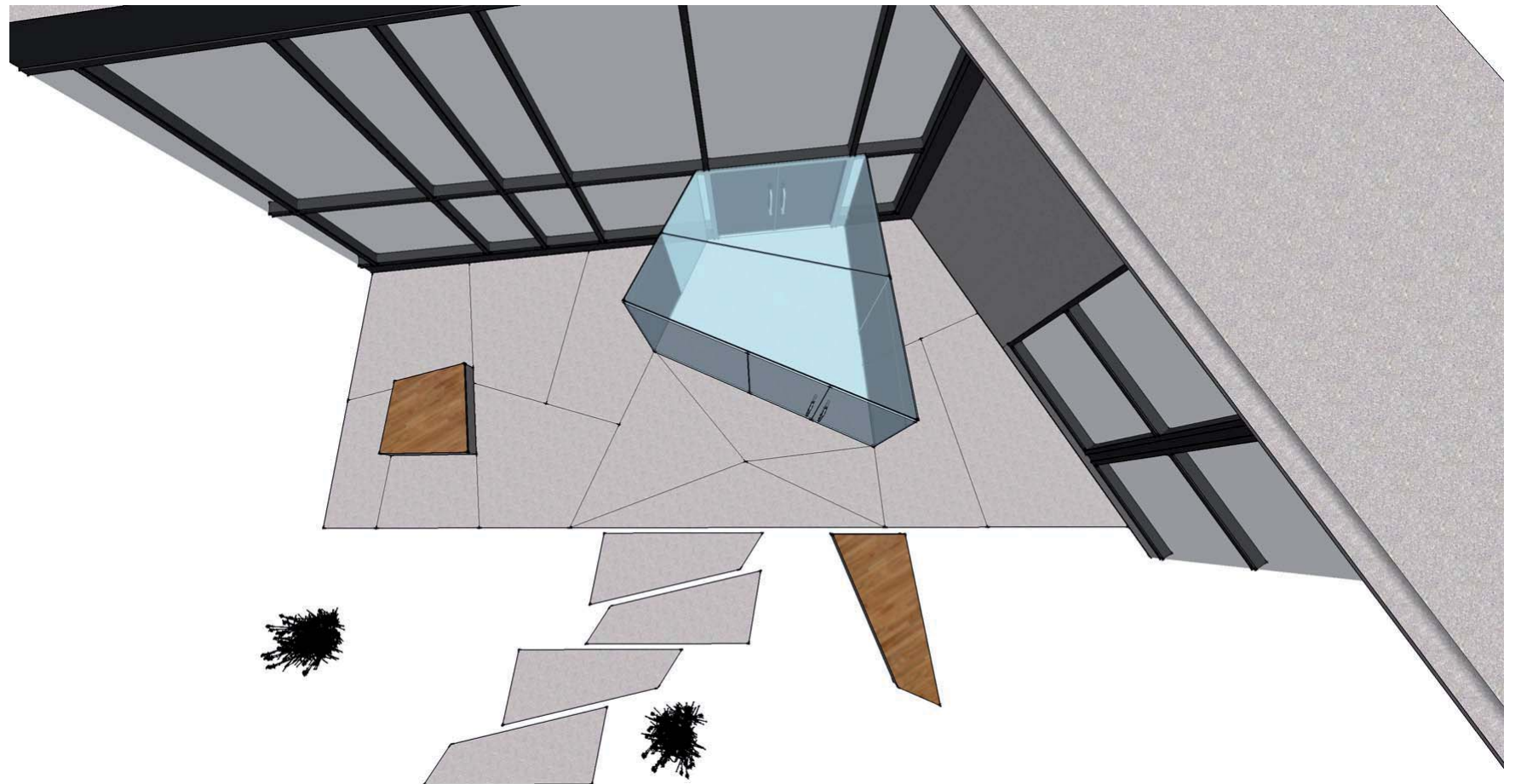


Referencebillede - Udgang til plænen

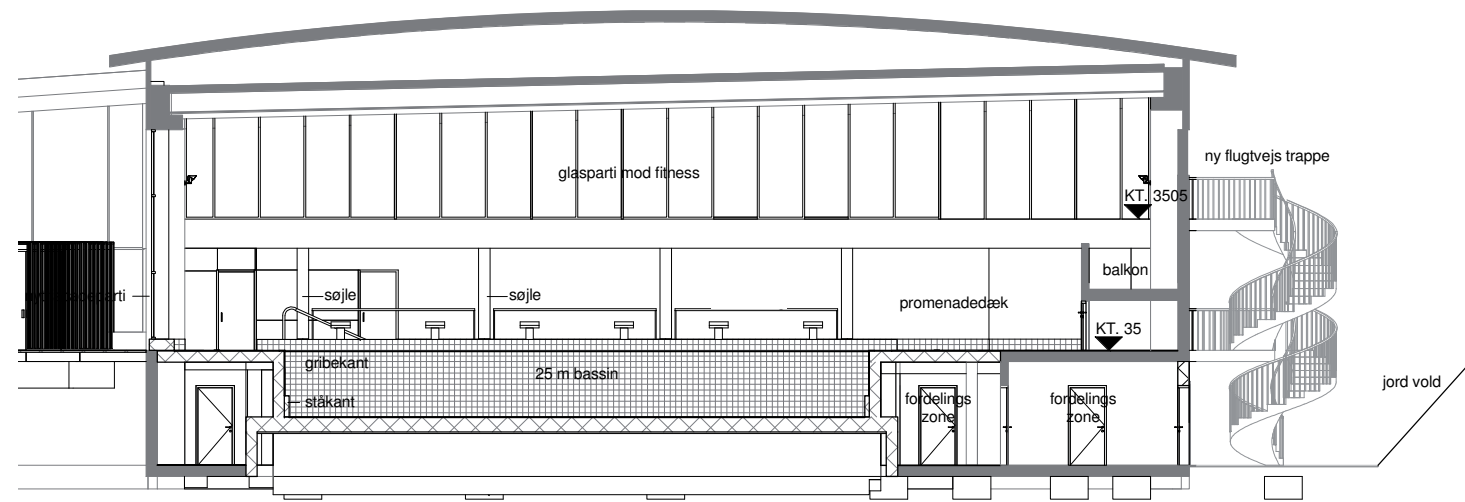




Visualiseringer - Udgang til plænen



Tværsnit - Bassinrummet
Mål 1:200 (A3)



Længdesnit - Bassinrummet, omklædning og fitness
Mål 1:200 (A3)

