

# Notat

---

Den 10. marts 2016

Journal nr. 163-2015-52156

Dokument nr. 163-2016-33083

Til

Fra

Ring 3's Gravekontor

---

## Fremtidige opgaver og ressourcer i Ring 3's Gravekontor

### 1. Baggrund

Hovedstadens Letbane (HL) har udarbejdet en ny tids- og aktivitetsplan i forbindelse med vedtagelse af anlægsloven (Lov om ændring af lov om letbane på Ring 3). Denne tidsplan betyder, at projektet først forventes færdig til drift i 2023.

Ifølge den nye tidsplan, er ledningsomlægningerne udskudt med start til primo 2018 med afslutning ultimo 2019, dog med det forbehold at enkelte ledningsejere har udtrykt ønske om at komme i gang tidligere. Der kan tilsvarende være ledningsejere, der igangsætter gravninger fra primo 2017, umiddelbart efter ejerne har truffet endelig beslutning om anlæg af letbanen.

Oprindeligt blev Ring 3's Gravekontor (GK) oprettet 1. august 2015 med det formål at lave det sagsforberedende arbejde i forbindelse med ledningsomlægninger. Aftalen blandt kommunerne er beskrevet i notatet "Aftale for gravekontor for ledningsomlægninger" fra 13. august 2015 (efterfølgende benævnt som samarbejdsnotat). Ifølge den oprindelige tidsplan, var ledningsomlægningerne planlagt afsluttet ultimo 2017. Aftalerne med kommunerne om det fælles gravekontor udløber således ultimo 2017.

### 2. Nuværende opgaver for GK

Ledningsomlægningerne er, således som selve anlægget af letbanen, forsinket i ca. 2 år. Dette nødvendiggør en revurdering af tidsplanen for GK's opgaveløsning og opgaver.

GK's opgaver kan pt. opdeles i 3 hovedområder og skal udføres i 5 faser.

Opgaverne er:

- A. Planlægning af ledningsomlægninger
- B. Sagsforberedende behandling af ansøgninger og tilsyn
- C. Kommunikationsopgaver

Faserne er:

1. Fra nuværende tidspunkt indtil udbudsmaterialet udsendes ultimo maj 2016
2. Fra ultimo maj 2016 indtil kontrakter underskrives i april 2017
3. Fra april 2017, hvor detailprojektering af både ledningsomlægninger og anlægsprojektet er planlagt at gå i gang, og indtil ledningsomlægninger forventes at starte i februar 2018
4. Fra februar 2018 hvor ledningsomlægningerne er startet og frem til de forventes omlagt primo 2019
5. Fra primo 2019, hvor anlægsprojektet starter, frem til 2023 når letbanen er forventet at gå i drift.

I det følgende er opgaverne beskrevet og GK's 4 årsværk er fordelt på de 5 faser.

#### **A. Planlægning af ledningsomlægninger**

Drøftelse af ledningsplaceringer og de trafikale konsekvenser af dette med HL og ledningsejere. Deltagelse i lednings- og koordineringsmøder samt tiltrædelse af disse. Medvirke til udarbejdelse af trafikatalog for ledningsomlægninger.

HL har meddelt, at de forventer et begrænset tidsforbrug til denne opgave i fase 1.

I fase 2 og 3 forventes tidsforbrug på 1 årsværk.

#### **B. Sagsforberedende behandling af ansøgninger og tilsyn**

Sagsforberedende behandling af nuværende ansøgninger på letbanestrækningen hvad angår ledningsomlægninger og hvad angår øvrige forhold, der ikke er relateret direkte til anlægsprojektet.

Opgaven udføres i de første fire faser. I hver af faserne 1 til 3 forventes det, at der skal anvendes et ½ årsværk.

I fase 4 forventes et tidsbrug på 2 ½ årsværk.

#### **C. Kommunikationsopgaver**

Kommunikation til borgerne, vejens naboer, trafikanter, beredskab og virksomheder.

Opgaven udføres i projektets alle 5 faser.

I hver af faserne 1 til 3 forventes det, at der skal anvendes et ¼ årsværk.

I fase 4 og 5, når der er forventet at gravearbejde genere meget, forventes det, at der skal anvendes et ½ årsværk.

En nedlæggelse af gravekontoret og opstart igen i løbet af 2017 anses for uhen-sigtsmæssig og vil, udover merarbejde hos de respektive kommuner, give et de-cideret videns tab.

### **3. Fremtidige opgaver for GK**

Det foreslås, at GK's fremtidige opgaver indenfor nuværende økonomiske ram-me, udvides med:

- D. Kommentarer til HL's udbudsmateriale hvad angår trafikplaner
- E. Varetagelse af opgaver i betalingskommunerne
- F. Sagsforberedende behandling af trafikplaner mv., i forbindelse med anlæg af letbanen
- G. Sagsforberedende behandling af ansøgninger, tilsyn mv.

I det følgende er opgaverne beskrevet og GK's 4 årsværk er fordelt på de 5 faser, som er nævnt i afsnit 2.

#### **D. Kommentarer til HL's udbudsmateriale hvad angår trafikplaner**

Planlægning og behandling af trafikplaner til anlægsprojektet, der skal indgå i udbudsmaterialet.

Opgaven udføres i fase 1 og det forventes, at der skal anvendes et tids-brug på 2 ½ årsværk.

#### **E. Varetagelse af opgaver i betalingskommunerne**

Bemandingen mindskes således, at overskud i mandskabstimer anvendes til varetagelse af andre arbejdsopgaver, fordelt mellem GK's betalings kommuner, frem til opstart af ledningsomlægninger/anlægsperioden.

Opgaven udføres i tre faser. I fase 1, forventes et tidsbrug på ½ årsværk.

I fase 2 forventes det, at der skal anvendes 2 årsværk.

I fase 3 forventes det, at der skal anvendes 1 ¼ årsværk.

#### **F. Sagsforberedende behandling af trafikplaner mv., i forbindelse med anlæg af letbanen**

Sagsforberedende behandling af ansøgninger og vurdering af trafikale og sikkerhedsmæssige konsekvenser i forbindelse med planlægning af anlæg af letbanen, blandt andet ved at medvirke til udarbejdelse af trafikatalog. Under denne opgave, ligger også sagsforberedende behandling af ansøg-ninger i forbindelse med rydningsentreprisen.

Opgaven udføres i fire faser. I fase 1 og 2, indtil kontrakter underskrives, forventer GK et tidsforbrug på ¼ årsværk.

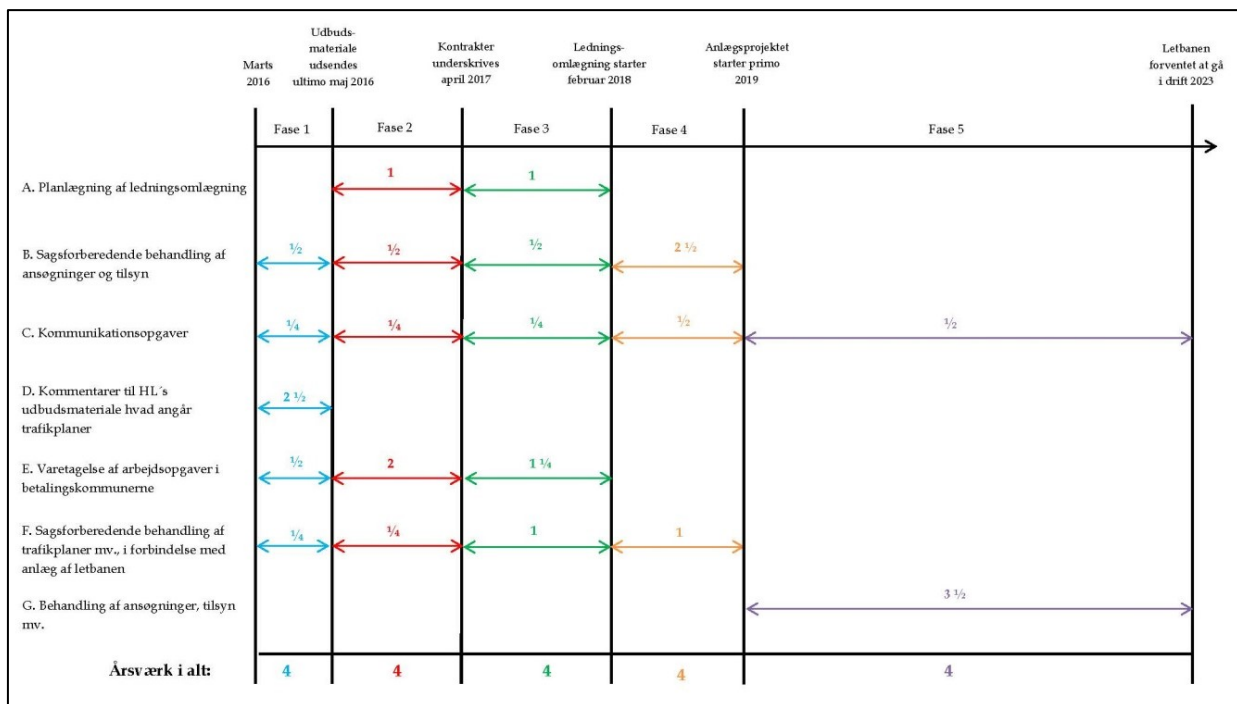
I fase 3 og 4 forventes det, at der skal anvendes 1 årsværk.

### G. Sagsforberedende behandling af ansøgninger, tilsyn mv.

Sagsforberedende behandling af ansøgninger på letbanestrækningen hvad angår råden over kommunalt vejareal og graveansøgninger i forbindelse med anlæg af letbaneprojektet.

Opgaven udføres i fase 5, hvor der forventes et tidsforbrug på 3 ½ årsværk.

I figur 1 vises GK's 4 årsværk fordelt på henholdsvis opgaverne og de 5 faser.



Figur 1: GK's 4 årsværk fordelt på henholdsvis opgaverne og de 5 faser.

## 4. Økonomi og tidsplan

GK har økonomi til nuværende bemanning frem til ultimo 2017. Omkostningerne til GK formindskes i fase 2 og 3, da de betalingskommuner, der ønsker opgaver udført af GK, skal betale omkostningerne herved. Da ledningsomlægninger udskydes i to år vil det være nødvendigt at udvide nuværende bevilling i 2 år indtil ledningsomlægningerne er færdige ultimo 2019. Omfanget af myndighedsbehandlingen fra primo 2019 kendes ikke præcist på nuværende tidspunkt. Det drejer sig både om omfanget af opgaver og hvornår de er afsluttet. Det foreslås derfor, at der foretages en ny beslutning omkring ressourcerne til GK med virkning fra primo 2020.

I samarbejdsnotatet fremgår forventet budget for Ring 3's Gravekontor samt fordelingen mellem betalingskommunerne. I de efterfølgende skemaer er budgettet for GK i perioden 2016 til 2019 opgjort efter de i figur 1 viste årsværk, samt faserne i de enkelte år.

I budgetterne er anvendt gennemsnits udgifter, da det på nuværende tidspunkt ikke vides hvilke personer, der skal varetage opgaver udenfor GK.

#### 4.1 Budget for GK 2016 med fuld bemanning

Budget for GK 2016 med fuld bemanning									
Kommune	CVR	EAN	Forde- ling	Løn og Personale- relaterede udg.	Drift	IT og telefoni	Udgift I alt	Adm. Bidrag	Kommune andel
			Procent	Kr.	Kr.	Kr.	Kr.	9%	Kr.
I alt				2400000	252000	48000	2700000	243000	2943000
Lyngby-Taarbæk	11715311	5798008550324	28,35	680400	71442	13608	765450	68891	834341
Gladsaxe	62761113	5798008693502	28,53	684720	71896	13694	770310	69328	839638
Herlev	63640719	5798008768262	15,2	364800	38304	7296	410400	36936	447336
Rødovre	65307316	5798009067661	4,54	108960	11441	2179	122580	11032	133612
Glostrup	65120119	5798009041555	16,25	390000	40950	7800	438750	39488	478238
Vallensbæk	19583910	5798008983955	7,13	171120	17968	3422	192510	17326	209836
I alt			100,00	2400000	252000	48000	2700000	243000	2943000

Som det kan ses ligger budgettet indenfor den skønnede budgetramme på 2,6-3,0 mio.kr inklusiv overhead i henhold til samarbejdsaftalen.

#### 4.2 Budget for GK 2016 med reduceret bemanning

Budget for GK 2016 med reduceret bemanning: 4 årsværk til 1/3, 3,5 årsværk fra 1/3-31/5 og 2 årsværk resten af året									
Kommune	CVR	EAN	Forde- ling	Løn og Personale- relaterede udg.	Drift	IT og telefoni	Udgift I alt	Adm. Bidrag	Kommune andel
			Procent	Kr.	Kr.	Kr.	Kr.	9%	Kr.
I alt				1625000	178500	34000	1837500	165375	2002875
Lyngby-Taarbæk	11715311	5798008550324	28,35	460688	50605	9639	520931	46884	567815
Gladsaxe	62761113	5798008693502	28,53	463613	50926	9700	524239	47181	571420
Herlev	63640719	5798008768262	15,2	247000	27132	5168	279300	25137	304437
Rødovre	65307316	5798009067661	4,54	73775	8104	1544	83423	7508	90931
Glostrup	65120119	5798009041555	16,25	264063	29006	5525	298594	26873	325467
Vallensbæk	19583910	5798008983955	7,13	115863	12727	2424	131014	11791	142805
I alt			100	1625000	178500	34000	1837500	165375	2002875

Som det kan ses forventes budgettet i 2016 at blive 940.125 kr. mindre end det nuværende skønnede budget.

#### 4.3 Budget for GK 2017 med reduceret bemanning

Budget for GK 2017 med reduceret bemanning: 2 årsværk frem til 1/5 og 2,75 årsværk resten af året									
Kommune	CVR	EAN	Forde- ling	Løn og Personale- relaterede udg.	Drift	IT og telefoni	Udgift I alt	Adm. Bidrag	Kommune andel
			Procent	Kr.	Kr.	Kr.	Kr.	9%	Kr.
I alt				1500000	157500	30000	1687500	151875	1839375
Lyngby-Taarbæk	11715311	5798008550324	28,35	425250	44651	8505	478406	43057	521463
Gladsaxe	62761113	5798008693502	28,53	427950	44935	8559	481444	43330	524774
Herlev	63640719	5798008768262	15,2	228000	23940	4560	256500	23085	279585
Rødovre	65307316	5798009067661	4,54	68100	7151	1362	76613	6895	83508
Glostrup	65120119	5798009041555	16,25	243750	25594	4875	274219	24680	298898
Vallensbæk	19583910	5798008983955	7,13	106950	11230	2139	120319	10829	131147
I alt			100	1500000	157500	30000	1687500	151875	1839375

Som det kan ses forventes budgettet i 2017 at blive 1.103.625 kr. mindre end det nuværende skønnede budget.

#### 4.4 Budget for GK 2018 med reduceret bemanning

Budget for GK 2018 med reduceret bemanning: 2,75 årsværk til 1/3 og 4 årsværk resten af året									
Kommune	CVR	EAN	Forde- ling Procent	Løn og Personale- relaterede udg. Kr.	Drift Kr.	IT og telefoni Kr.	Udgift I alt Kr.	Adm. Bidrag 9%	Kommune andel Kr.
I alt				2275000	238875	45500	2559375	230344	2789719
Lyngby-Taarbæk	11715311	5798008550324	28,35	644963	67721	12899	725583	65302	790885
Gladsaxe	62761113	5798008693502	28,53	649058	68151	12981	730190	65717	795907
Herlev	63640719	5798008768262	15,2	345800	36309	6916	389025	35012	424037
Rødovre	65307316	5798009067661	4,54	103285	10845	2066	116196	10458	126653
Glostrup	65120119	5798009041555	16,25	369688	38817	7394	415898	37431	453329
Vallensbæk	19583910	5798008983955	7,13	162208	17032	3244	182483	16424	198907
I alt			100	2275000	238875	45500	2559375	230344	2789719

Som det kan ses forventes budgettet i 2018 at blive 153.281 kr. mindre end det nuværende skønnede budget.

#### 4.5 Budget for GK 2019 med fuld bemanning

Budget 2019 forventes på nuværende tidspunkt at være det samme som for 2016 med fuld bemanning. Det skønnede budgettal er 2.943.000 kr.

### 5. Indstilling

Det indstilles at:

1. GK får mandat til at forestå forberedende myndighedsbehandling af trafikplaner mv. vedrørende anlæg af letbanen osv.
2. Omkostningerne til GK vil mindskes frem til udgangen af 2017 med hhv. 2 årsværk i fase 2 og 1 ¼ årsværk i fase 3.
3. Der gives en økonomisk bevilling i årene 2018 og 2019 på henholdsvis 2.790.000 kr. og 2.943.000 kr.
4. Der foretages en ny behandling af opgaver og økonomisk ramme fra 2019 og til projektet er færdigt.