

Kvartalsredegørelse

For 1. kvartal 2016 - Rødovre Jobcenter

17-05-2016

Indholdsfortegnelse

| | |
|---|-----------|
| Kvartalsregørelse for 1. kvartal 2016..... | 2 |
| Økonomi & nøgletal 2015..... | 3 |
| Det samlede antal kontaktforløb..... | 5 |
| Udviklingen blandt arbejdsmarkedsparate ledige..... | 6 |
| Udvikling i antallet af langtidsledige..... | 7 |
| Udvikling på målgrupper i 1. kvartal 2016..... | 8 |
| Forsikrede ledige..... | 8 |
| Jobparate kontanthjælpsmodtagere..... | 9 |
| Aktivitetsparate kontanthjælpsmodtagere..... | 10 |
| Unge – uddannelseshjælp..... | 11 |
| Sygedagpenge..... | 13 |
| Jobafklaringsforløb..... | 14 |
| Ressourceforløb..... | 15 |
| Revalidering..... | 16 |
| Fleksjob og Ledighedsydelse..... | 16 |
| Førtidspension..... | 18 |
| Personer omfattet af integrationsloven..... | 18 |
| Den øvrige beskæftigelsesindsats..... | 19 |
| Virksomhedssamarbejdet..... | 20 |

Kvartalsredegørelse for 1. kvartal 2016

Rødovre Jobcenter redegør i denne rapport for udviklingen i 1. kvartal 2016 i beskæftigelsesindsatsen og blandt offentligt forsørgede i Rødovre Kommune.

I Rødovre Kommune er andelen af arbejdsstyrken på offentlig forsørgelse lavest blandt 26 kommuner med samme rammevilkår som Rødovre. Antallet af forsørgede på ydelser ligger 1,7 procentpoint under det niveau er der forudsagt jf. rammevilkårene, svarende til mere end 400 fuldtidspersoner og mere end 35 mio. kr.

Ledigheden blandt forsikrede er dalende og mere end 10 % lavere en på samme tidspunkt i 2015. Antallet af jobparate kontanthjælpsmodtagere er dog de sidste kvartaler i 2015 markant stigende, efter en periode med flere vakancer blandt personalet på området. Denne udvikling er i 1. kvartal 2016 stagnerende og med faldende tendens.

Antallet af modtagere af sygedagpenge er fortsat faldende. Antallet af aktivitetsparate kontanthjælpsmodtagere er faldende, og andelen af ledige berettiget til fleksjob er ligeledes faldende. Antallet af unge på uddannelseshjælp er svingende, men dog fortsat på laveste niveau sammenlignet med klyngen.

Antallet i ressourceforløb er stigende, og den stigende udvikling i 2015 i antallet i Jobafklaringsforløb er stagnerende.

Antallet af langtidsledige er fortsat den største udfordring i Rødovre og på Vestegnen. Antallet i Rødovre ligger på et gennemsnitligt niveau.

Antallet af flygtninge udgør pt. 23, hvor af 6 ud af en kvote på 31 er ankommet i 2016. 20 flygtninge er enten selvforsørgende, i virksomhedsrettet tilbud eller i uddannelse. 3 er alene omfattet af social eller helbredsmæssig behandling.

Der samarbejdes fortsat med godt 1.100 virksomheder årligt, hvoraf ca. 25 % ligger indenfor kommunegrænsen.

Metode

Udviklingen blandt offentligt forsørgede er primært opgjørt på baggrund af data fra Opus Lis og dernæst opgjørt som fuldtidspersoner, hvis data er hentet fra Jobindsats.dk, som opgør den samlede udvikling og indenfor de enkelte ydelser. Den procentvise udvikling på fuldtidspersoner er sammenlignet med den kommuneklynge der har sammenlignelige rammevilkår indenfor de enkelte forsørgelseskategorier, og viser i den forbindelse også udviklingen frem mod de fastsatte 2016 mål for beskæftigelsesindsatsen i Rødovre kommune.

I enkelte tilfælde er sammenlignes med kommuner på Vestegnen, når dette er skønnet hensigtsmæssigt, da den reelle udvikling på arbejdsmarkedet regionalt kan divergere, i forhold til de sammenlignelige socioøkonomiske rammevilkår blandt kommuner, eller når resultatet i klyngen afviger væsentligt fra den regionale udvikling.

Økonomi & nøgletal 2015

Effekten af beskæftigelsesindsatsen i Rødovre i forhold til egne rammevilkår og blandt sammenlignelige kommuner i 2015, samt 1. kvartal 2016.

I det følgende belyses effekten og effektiviteten af beskæftigelsesindsatsen i Rødovre gennem tilgængelige og seneste data. Det omhandler andelen af borgere på offentlig forsørgelse i Rødovre sammenlignet med egne rammevilkår og kommuner i samme klynge, samt den opgjorte økonomiske gevinst. Besparelspotentialet er nu opgjort for hele 2015, hvor det fremgår, at Rødovre Kommune har en markant mindre udgift til offentlig forsørgelse, i forhold til den forudsagte andel, som opgøres i forhold til Rødovre kommunes rammevilkår.

I Rødovre kommune ligger den samlede andel af borgere på offentlige forsørgelse på 16,58 % (jf. tabel 1) indenfor de opgjorte ydelser i perioden 1. kvartal 2015 til 4. kvartal 2015, og er i alt 1,69 procentpoint mindre end forudsagt i forhold til Rødovre kommunes rammevilkår på 18,27 %. Dette svarer til 409 færre fuldtidsforsørgede og netto 34,8 mio. kr.

Blandt forsikrede ledige er der i Rødovre 43 færre forsikrede ledige end forudsagt, men der er på dette område ikke opgjort et besparelspotentiale, da man endnu ikke kan fordele denne udgift mellem kommunale og statslige udgifter.

På kontanthjælpsydelse er der 70 flere borgere end forudsagt og dermed et besparelspotentiale på 6,3 mio. kr., hvilket er på samme niveau som det sidste opgjorte besparelspotentiale. Rødovre kommune har til gengæld 364 færre personer på permanente ydelser, og 72 færre på sygedagpenge end hvad der er forudsagt i rammevilkårene..

Tabel 1. Besparelspotentiale for perioden 1. kvartal til 4. kvartal 2015

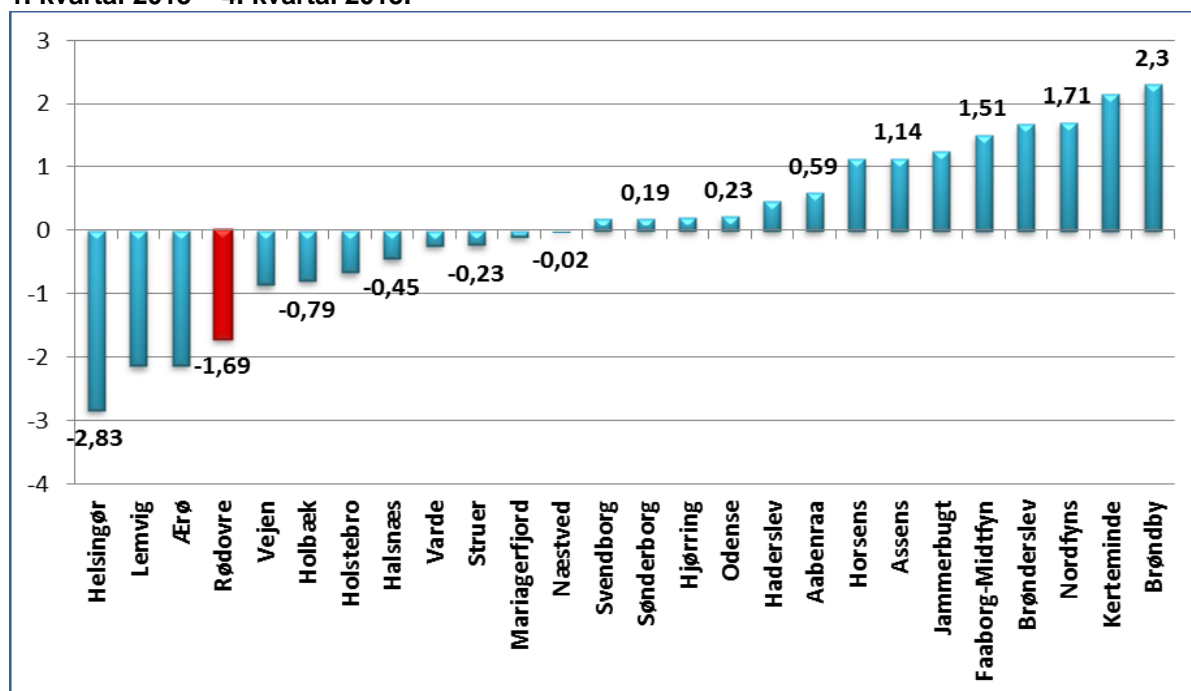
| Besparelspotentiale Rødovre jobcenter | | | | | |
|---|------------------------|------------------------|---------------------|---------------------|--|
| Forsørgelsesydelse | Fuldtidspersoner | Forudsagte | Potentiel reduktion | Besparelspotentiale | |
| 1. kvartal 2015 - 4. kvartal 2015 | i pct. af befolkningen | fuldtidspersoner | af antal | (i mio. kr.) | |
| | | i pct. af befolkningen | fuldtidspersoner | | |
| A-dagpenge ¹ (inkl. arbejdsmarkedsydelse) | 2,72 | 2,89 | -43 | . | |
| Kontanthjælp (inkl. revalidering, forrevalidering, ressourceforløb og uddannelseshjælp) | 5,4 | 5,11 | 70 | 6,4 | |
| Sygedagpenge ² | 1,86 | 2,16 | -72 | -7,3 | |
| Permanente ydelser (ledighedsydelse, fleksjob og førtidspension) | 6,6 | 8,1 | -364 | -33,9 | |
| I alt | 16,58 | 18,27 | 70 | 6,4 | |

Kilde: Jobindsats.dk.

Note: Perioder med dagpenge i forbindelse med sygdom under 14 dages varighed, indgår pt. ikke i sygedagpengemålingerne og dermed heller ikke i udregningen af besparelspotentialet. Kun besparelspotentialet indenfor de enkelte yder er opgjort – og således ikke det samlede økonomiske resultat.

Forskellen mellem den forudsagte og faktiske andel af borgere på offentlig forsørgelse, sammenlignet med de øvrige kommuner i klyngen er vist i figur 1, hvor Rødovre Kommunes andel fortsat er blandt kommuner med den mest positive udvikling.

Figur 1. Andel forudsagte og faktiske personer på offentlig forsørgelse sammenlignet med klyngen. 1. kvartal 2015 – 4. kvartal 2015.



Kilde: Jobindsats.dk. Besparelspotentiale.

Den samlede udvikling i antal og andel af offentligt forsørgede fremgår af tabel 2. Antallet og andelen af arbejdsstyrken daledede i perioden december 2013 til december 2015, hvor der i 1. kvartal 2016 har været en svag stigning.

Rødovre er den kommune der blandt de sammenlignelige kommuner i klyngen, har den laveste andel af arbejdsstyrken på offentlig forsørgelse, jf. figur 2.

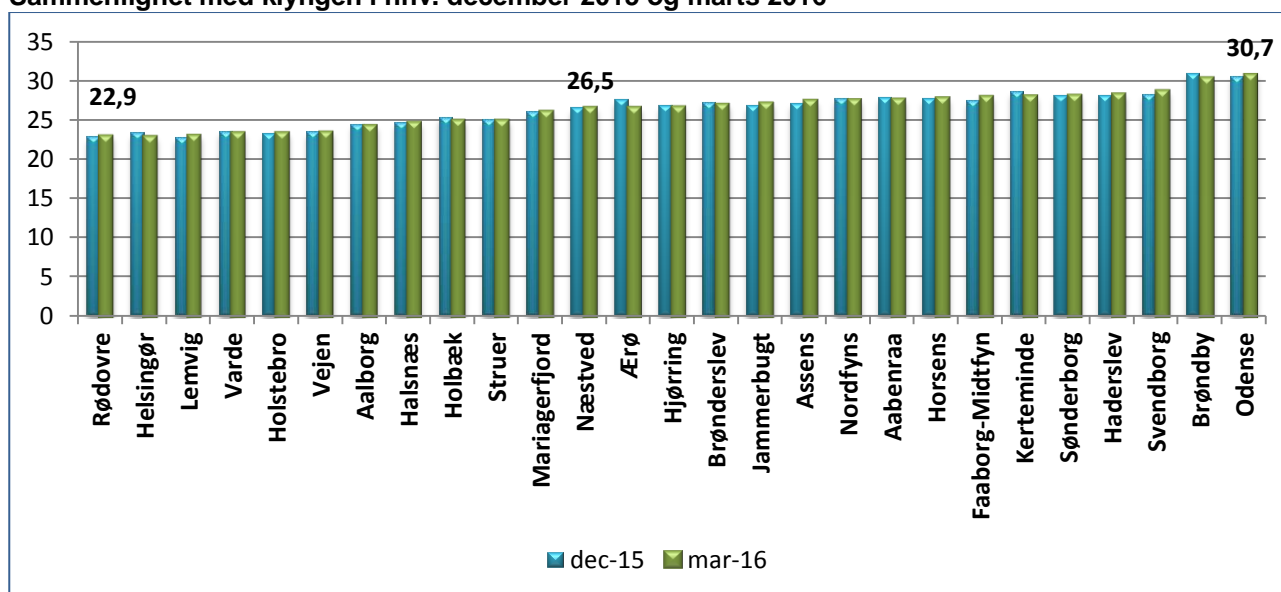
Tabel 2. Udviklingen i "Alle ydelser under ét". Antal personer og fuldtidspersoner i pct. af arbejdsstyrken i Rødovre. December 2014, 2015 og marts 2016

| | Antal fuldtidspersoner | Fuldtidspersoner i pct. af arbejdsstyrken 16-66 år |
|-----------------|------------------------|--|
| Dec 2014 | 4.240 | 23,6 |
| Dec 2015 | 4.073 | 22,7 |
| Mar 2016 | 4.100 | 22,9 |

Kilde: Jobindsats.dk. Fuldtidspersoner, alle ydelser under ét.

Note: Det skal bemærkes, at opgørelsen "alle ydelser under ét" er ekskl. efterlønsmodtagere. Der er relativt få modtagere af efterløn i Rødovre Kommune. (gennemsnittet i klyngen er pr. marts 2016 på 3,6 % – andelen i Rødovre er 2,3 %).

Figur 2. Andel af arbejdsstyrken (16-66 årige) på forsørgelsesydelse i pct. af befolkningen. Sammenlignet med klyngen i hhv. december 2015 og marts 2016

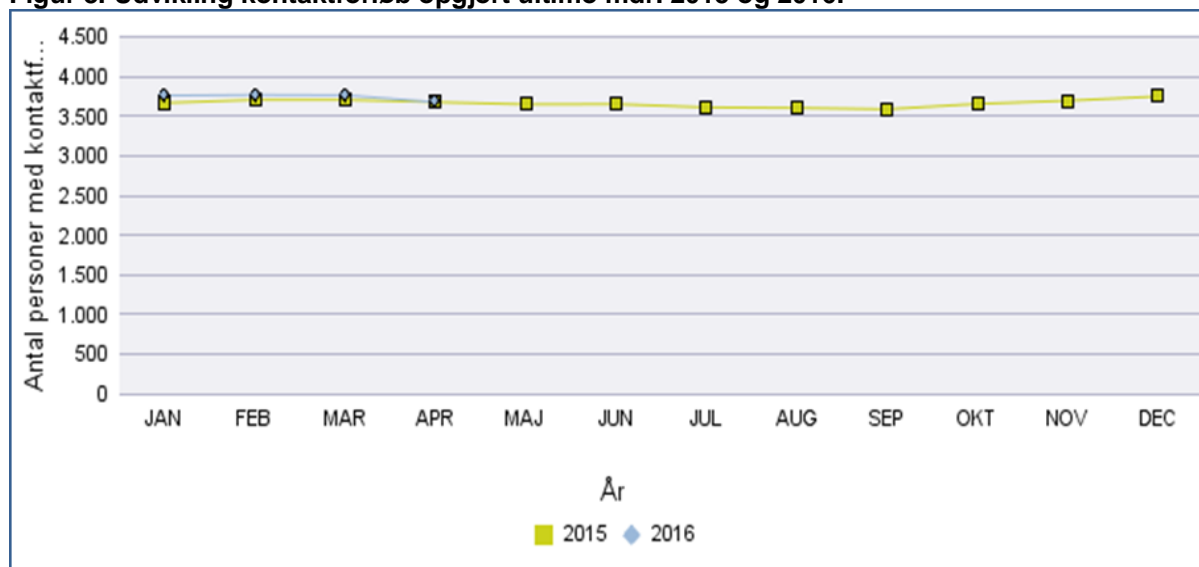


Kilde: Jobindsats.dk. Alle ydelser under ét. Fuldtidspersoner.
 Note: Det skal bemærkes, at opgørelsen "alle ydelser under ét" er ekskl. efterlønsmodtagere.

Det samlede antal kontaktføløb

I 2015 steg det samlede antal af borgere omfattet af beskæftigelsesindsats med ca. 80 personer, som overvejende skyldes udenlands arbejdskraft med ret til beskæftigelsesindsats. I 1. kvartal 2016 er antallet fulgt niveauet fra december, men der ses et begyndende fald fra marts til april måned.

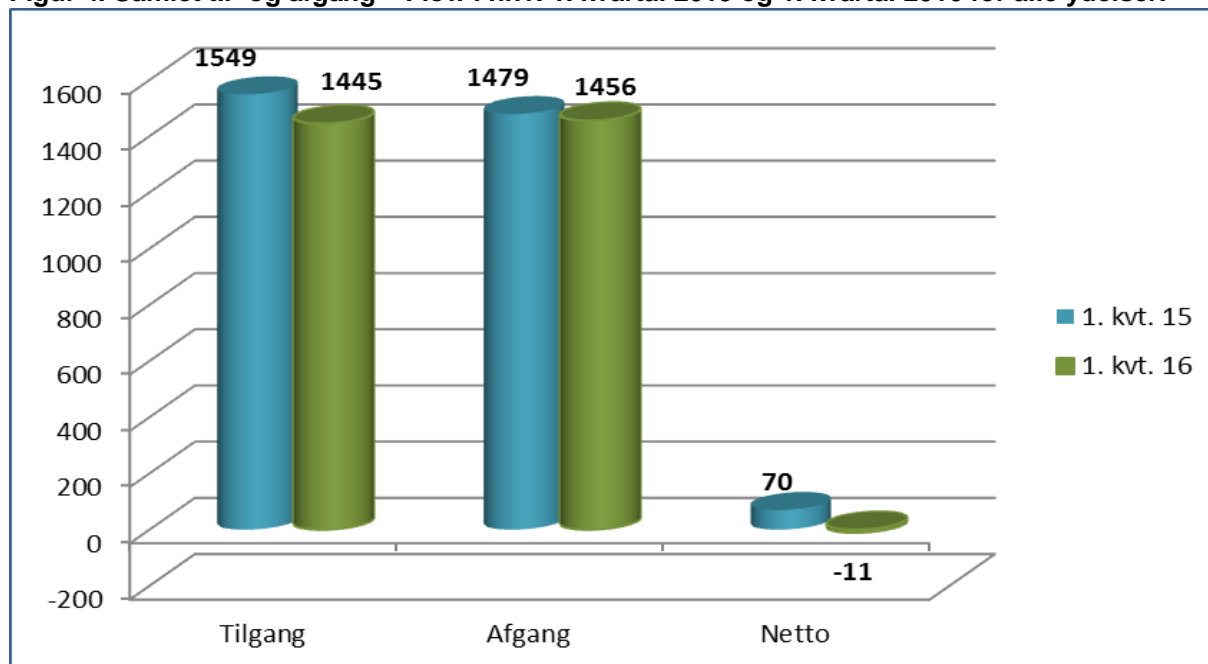
Figur 3. Udvikling kontaktføløb opgjort ultimo mdr. 2015 og 2016.



Kilde: Opus Lis.

Det samlede antal borgere, der kvartalsvist er tilknyttet jobcentret, indeholder et stort flow i tilgang og afgang. Jf. figur 4. Således er 1445 tilgået og 1456 afgået i 1. kvartal 2016. I samme periode sidste år, var der 70 flere borgere tilknyttet jobcentret ved udgangen af kvartalet, hvor det i år således drejer sig om 11 færre borgere.

Figur 4. Samlet til- og afgang – Flow i hhv. 1. kvartal 2015 og 1. kvartal 2016 for alle ydelser.



Kilde. Opus Lis

Udviklingen blandt arbejdsmarkedsparete ledige

Jf. tabel 3 dalede andelen af arbejdsmarkedsparete ledige 0,5 % fra marts til december 2015. Antallet er dog steget 0,2 % i 1. kvartal 2016, hvilket tilskrives en svag stigning i andelen af unge uddannelsesparate, samt blandt jobparate kontanthjælpsmodtagere, som fra marts til april dog viser et begyndende fald. Andelen af arbejdsmarkedsparete er fortsat på et gennemsnitligt niveau sammenlignet med Vestegnen.

Tabel 3. Fuldtidsledige arbejdsmarkedsparete i pct. af arbejdsstyrken. Marts 2015 – marts 2016.

| Vestegnen | mar-15 | dec-15 | mar-16 |
|--------------------|------------|------------|------------|
| Herlev | 5 | 4,3 | 4,1 |
| Hvidovre | 4,5 | 4,3 | 4,1 |
| Vallensbæk | 4,4 | 3,9 | 4,2 |
| Rødovre | 5,2 | 4,7 | 4,9 |
| Glostrup | 5,4 | 5,3 | 5,2 |
| Brøndby | 6,5 | 6 | 5,6 |
| Høje-Taastrup | 6,9 | 6,5 | 6,2 |
| Albertslund | 7 | 6,5 | 6,7 |
| Ishøj | 9 | 8,9 | 8,8 |
| Region Hovedstaden | 5,1 | 4,6 | 4,4 |
| Hele landet | 4,7 | 4,4 | 4,2 |

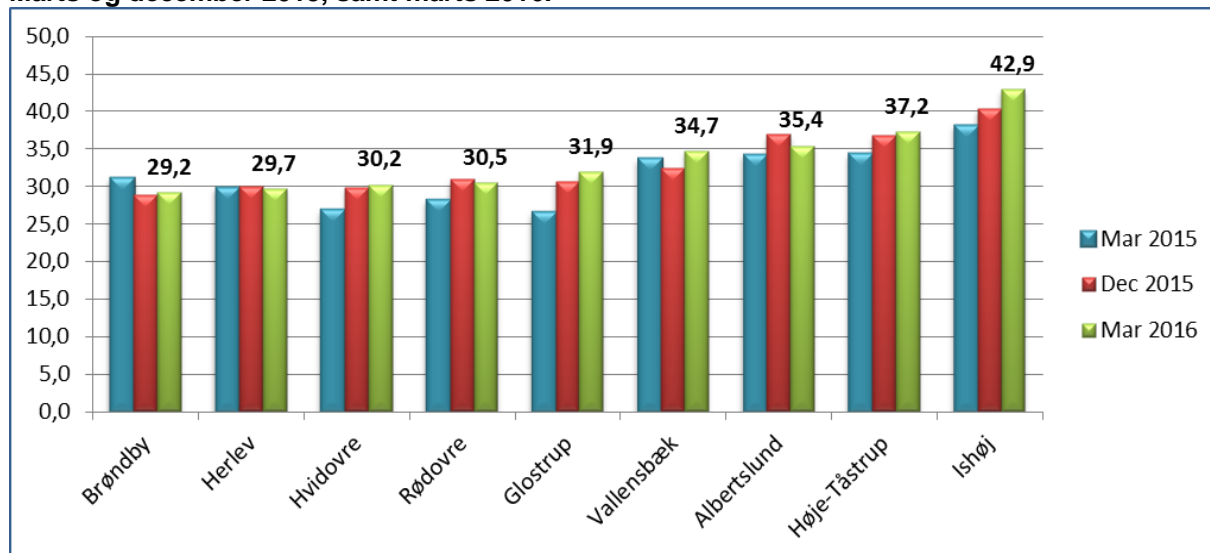
Kilde. Danmarks Statistik – Statistikbanken.

Note. Fuldtidsledige Job- og uddannelsesparate. (lab 2.1, 2.2 og 2.12)

Udvikling i antallet af langtidsledige

Indsatsen for langtidsledige er fokusområde i beskæftigelsesplanen for 2016, grundet en relativ stor andel, som steg 0,4 % i løbet af 2015. Allerede i 1. kvartal 2016 er andelen dog faldet med 0,4 % og er stadig på et gennemsnitligt niveau med de øvrige vestegnskommuner.

Figur 4. Andel langtidsledige af alle arbejdsmarkedsparate ledige, sammenlignet med Vestegnen. Marts og december 2015, samt marts 2016.



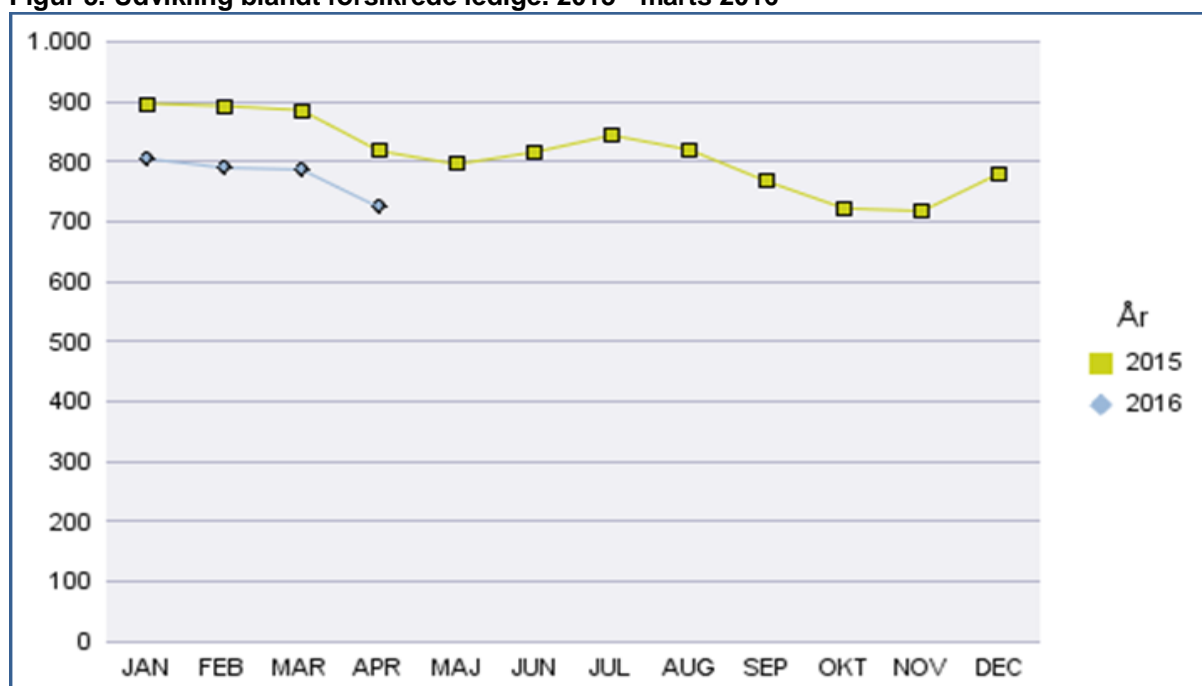
Kilde: Jobindsats.dk. Note. Perioder med særlig uddannelsesydelse (fra januar 2013) hhv. perioder med uddannelseshjælp og arbejdsmarkedsydelse (fra januar 2014) indgår i opgørelsen af antal og andel langtidsledige under kontanthjælp. I opgørelsen indgår alene ydelsesmodtagere, som i den valgte periode har været visiteret som "Jobparate" hhv. "Åbenlyst uddannelsesparate". Andel langtidsledige personer i forhold til bruttoledige personer opgør hvor stor andel langtidsledige personer udgør af de bruttoledige personer.

Udvikling på målgrupper i 1. kvartal 2016

Forsikrede ledige

Fra januar til december 2015 faldt antallet af dagpengemodtagere med 116 personer, og trods en stigning fra december til januar 2016, er antallet nu dalet yderligere, hvor der pr. april måned var registreret 724 ledige, hvilket er 81 færre ledige end, der var i januar 2016 jf. figur 5.

Andelen af arbejdsstyrken for december 2015 er grundet efterregulering steget til 3,0 % og pr. marts måned var andelen af dagpengemodtagere på 3,1 %, hvor gennemsnittet i den sammenlignelige klynge var steget til 3,3 %. Jf. tabel 5.

Figur 5. Udvikling blandt forsikrede ledige. 2015 - marts 2016

Kilde. Opus Lis.

Ledigheden blandt forsikrede opgøres som hhv. antal fuldtidsledige, samt ledighedsprocenten i Rødovre blandt samtlige fuldtidsforsikrede, indenfor de eksisterende 25 A-kasser. Antallet af ledige er steget med 25 fuldtidspersoner, fra december 2015 til marts 2016, hvor af den største stigning (22 prs.) findes inden for 3F. Den gennemsnitlige ledighedsprocent ligger stadig på 4,3 %, som den også gjorde pr. december 2015, hvilket kan skyldes en stigning inden for det samlede antal medlemmer i A-kasserne. Jf. tabel 4.

Tabel 4. Ledigheden i A-kasser, marts 2015 – marts 2016

| Organisation | mar-15 | dec-15 | mar-16 | Procent marts 2016 |
|---|------------|------------|------------|--------------------|
| Kristelig a-kasse | 83 | 80 | 81 | 8,3 |
| Faglig Fælles a-kasse (3F) | 117 | 87 | 109 | 7,9 |
| Byggefagenes a-kasse | 18 | 10 | 13 | 6,8 |
| Fødevareforbundet (NNF) | 0 | 4 | 2 | 6,1 |
| Journalistik, Kommunikation og Sprog | 10 | 6 | 7 | 5,7 |
| Det Faglige Hus A-kasse | 53 | 40 | 40 | 5,6 |
| Økonomer (CA) | 15 | 15 | 17 | 5,3 |
| Teknikere | 6 | 6 | 7 | 5,2 |
| Metalarbejdere | 26 | 15 | 17 | 4,8 |
| Frie Funktionærer (FFA) | 11 | 10 | 10 | 4,8 |
| Handels- og Kontorfunktionærer (HK) | 103 | 87 | 87 | 4,7 |
| Børne- og Ungdomspædagoger (BUPL-A) | 20 | 19 | 21 | 4,5 |
| Magistre (MA) | 17 | 15 | 16 | 4,4 |
| Min akasse (jan. 2015 - inkl. Business) | 26 | 26 | 23 | 4 |
| Fag og Arbejde (FOA) | 56 | 58 | 54 | 3,9 |
| Selvstændige Erhvervsdrivende (ASE) | 54 | 36 | 35 | 3,7 |
| Selvstændige (DANA) | 10 | 12 | 8 | 3,7 |
| Funktionærer og Servicefag | 12 | 8 | 8 | 3,4 |
| Akademikernes | 45 | 39 | 40 | 3,2 |
| Socialpædagoger (SLA) | 6 | 3 | 5 | 3,2 |
| Funktionærer og Tjenestemænd (FTF-A) | 38 | 23 | 28 | 2,6 |
| Ledere | 15 | 17 | 18 | 2,6 |
| El-faget | 2 | 3 | 2 | 1,1 |
| Danske Sundhedsorganisationer (DSA) | 7 | 4 | 4 | 0,8 |
| Lærere (DLF-A) | 6 | 5 | 1 | 0,4 |
| I alt | 756 | 628 | 653 | 4,3 |

Kilde. Danmarks statistik, Statistikbanken. Fuldtidsledige i pct. af samtlige fuldtidsforsikrede i Rødovre.

Tabel 5. Andel fuldtidsledige i Rødovre sammenlignet med gennemsnit i klyngen

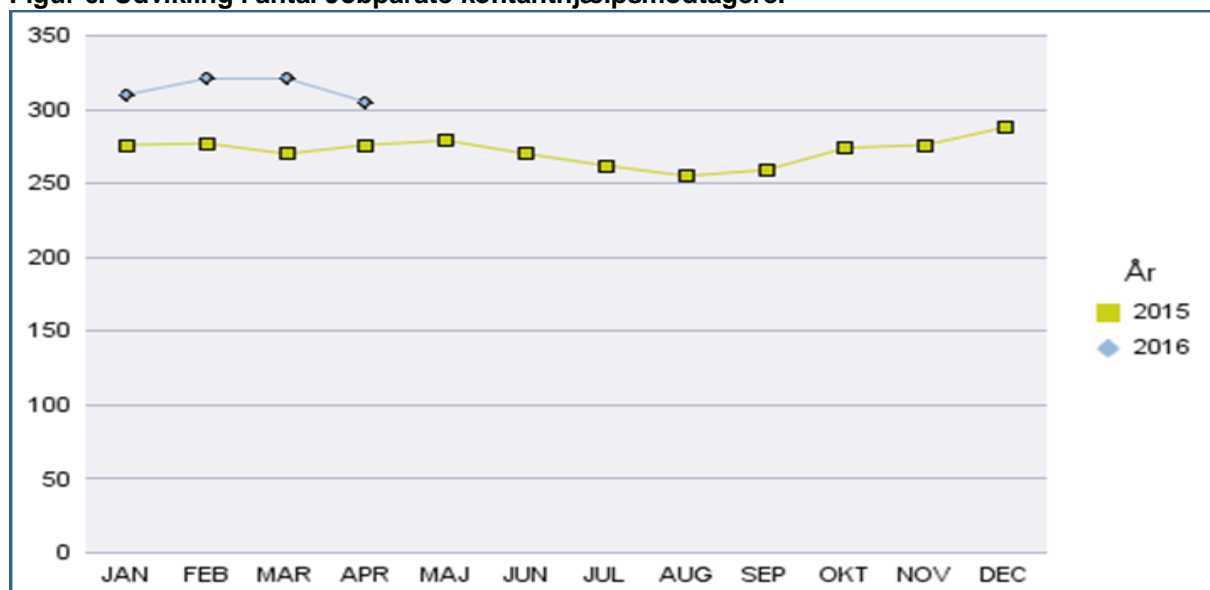
| Lab. 2.1. Forsikrede ledige | Rødovre | Gennemsnit i klyngen |
|---|-------------------------------------|----------------------|
| Andel af arbejdsstyrken, udgangspunkt pr. dec. 2015 | 2,9 % (korr.3,0) | 2,9 % (korr.3,1) |
| Andel af arbejdsstyrken, marts 2016 | 3,1 % | 3,3 % |
| Mål for 2016 | 2,5 % eller under gnsn., i klyngen. | |

Kilde. Jobindsats.dk

Jobparate kontanthjælpsmodtagere

I 2015 har udviklingen jf. figur 6 af jobparate kontanthjælpsmodtagere været stagnerende, men med en begyndende stigning hen over sidste halvår, som følge af ledige vakancer. I 1. kvartal 2016 steg antallet i februar og marts, men for april ses et begyndende fald som forventes vil fortsætte, da de ledige stillinger nu er besat. Med en andel af arbejdsstyrken på 1,8 %, ligger Rødovre lige over gennemsnittet af den sammenlignelige klynge jf. tabel 6.

Figur 6. Udvikling i antal Jobparate kontanthjælpsmodtagere.



Kilde. Opus Lis.

Tabel 6. Andel fuldtidsledige i Rødovre sammenlignet med gennemsnit i klyngen.

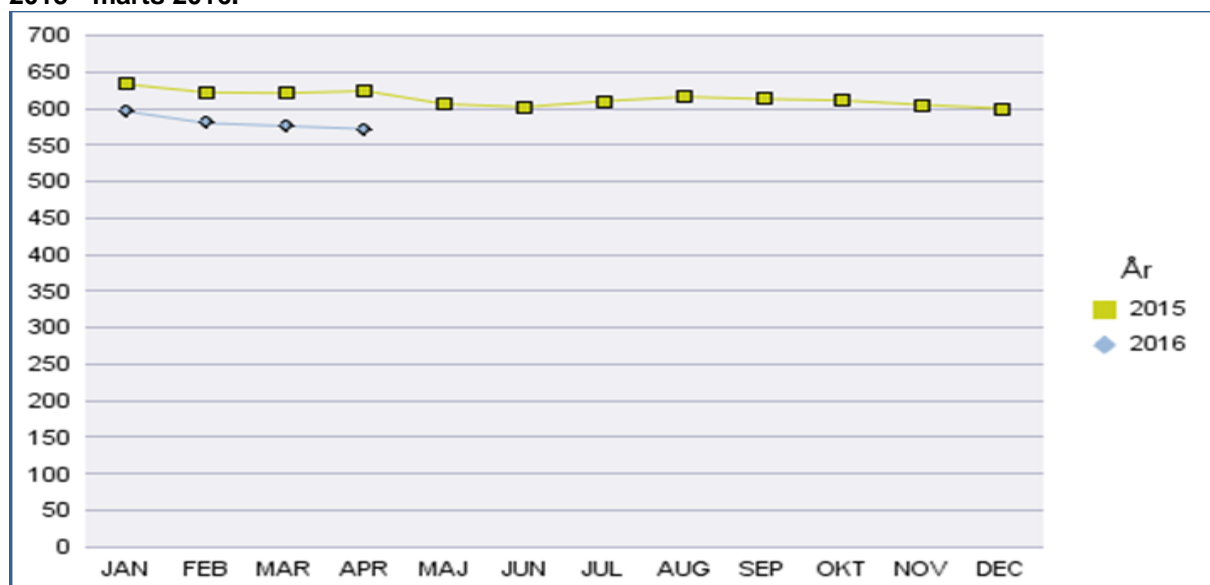
| Lab. 2.2. Jobparate kontanthjælpsmodtagere o/30 år | Rødovre | Gennemsnit i klyngen |
|---|---------|----------------------|
| Andel af arbejdsstyrken, udgangspunkt pr. dec. 2015 | 1,6 % | 1,5 % |
| Andel af arbejdsstyrken, marts 2016 | 1,8 % | 1,6 % |

Kilde. Jobindsats.dk

Aktivitetsparate kontanthjælpsmodtagere

Udviklingen blandt aktivitetsparate kontanthjælpsmodtagere over 30 år, dalede støt i 2015 og samme tendens ses også i 1. kvartal 2016, hvor det fra januar til april er faldet med yderligere 24 personer. Pr. april 2016 var der 572 aktivitetsparate kontanthjælpsmodtagere, hvilket er 52 færre end på samme tidspunkt sidste år. En del af faldet kan bl.a. skyldes tilgangen til ressourceforløb, da det i høj grad er blandt denne målgruppe, hvor fra der visiteres til ressourceforløb.

Figur 7. Udviklingen blandt Aktivitetsparate kontanthjælpsmodtagere over 30 år. 2015 - marts 2016.



Kilde. Opus Lis.

Tabel 7. Andel fuldtidsledige i Rødovre sammenlignet med gennemsnit i klyngen.

| Lab. 2.3. Aktivitetsparate kontanthjælpsmodtagere o/30 år | Rødovre | Gennemsnit i klyngen |
|--|---------|----------------------|
| Andel af arbejdsstyrken, udgangspunkt pr. dec. 2015 | 3,3 % | 3,3 % (korr. 3,4%) |
| Andel af arbejdsstyrken, marts 2016 | 3,1 % | 3,3 % |

Den samlede andel af både jobparate og aktivitetsparate kontanthjælpsmodtagere over 30 år, er steget med 0,1 % i 1. kvartal 2016, hvor gennemsnittet i klyngen er steget 0,2 %.

Tabel 8. Samlet mål for kontanthjælp i 2016. Lab. 2.2 og Lab 2.3

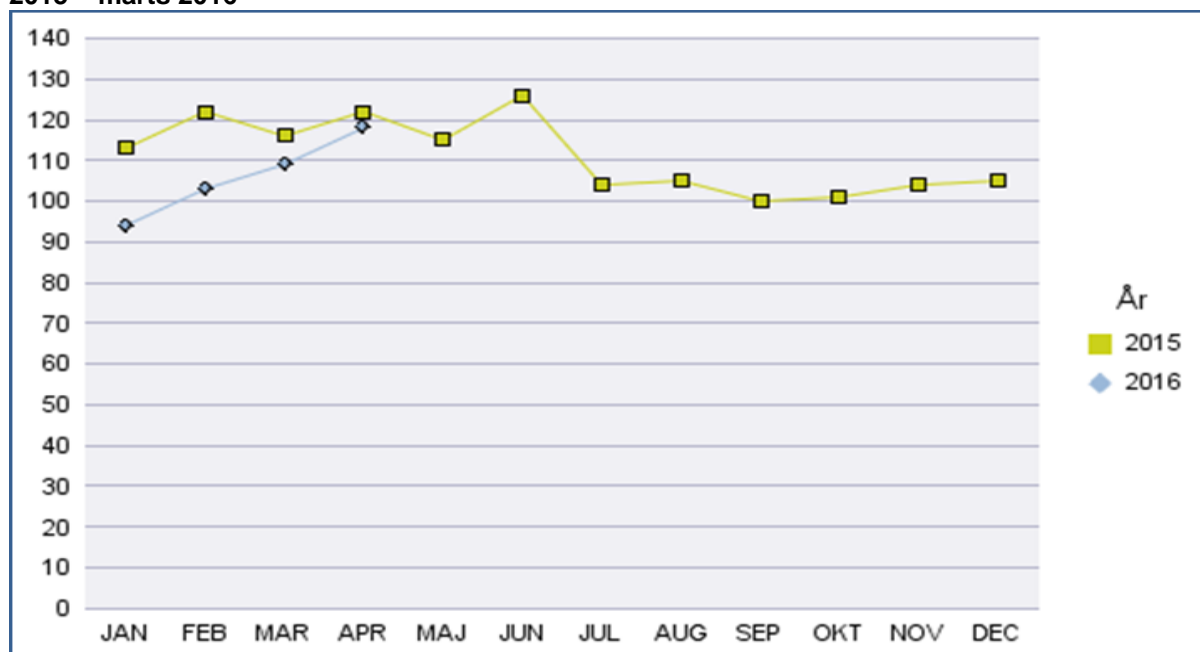
| Lab. 2.2 og 2.3 Kontanthjælpsmodtagere o/30 år. | Rødovre | Gennemsnit i klyngen |
|---|-----------------------------------|----------------------|
| Andel af arbejdsstyrken, udgangspunkt pr. dec. 2015 | 5,0 % | 5,0 % |
| Andel af arbejdsstyrken, marts 2016 | 5,1 % | 5,2 % |
| Mål for 2016 | 4,7 % eller under gnsn. i klyngen | |

Kilde. Jobindsats.dk

Unge – uddannelseshjælp

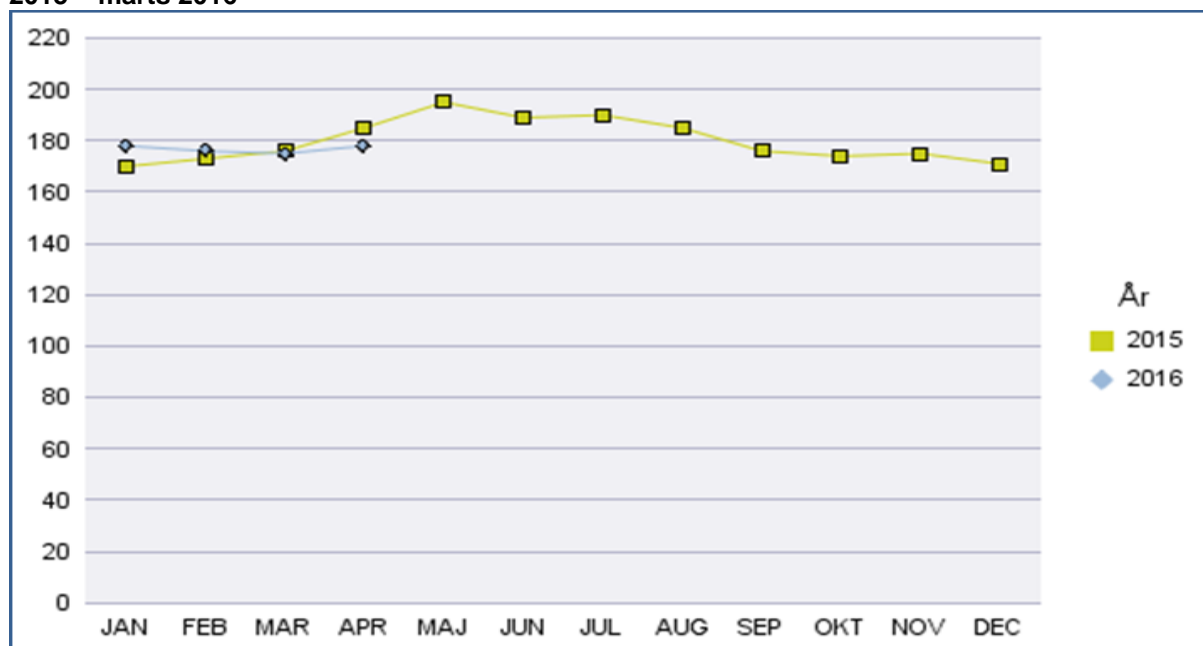
Det samlede antal unge på uddannelseshjælp var stort set uændret i sidste halvår 2015. Denne udvikling sås både blandt uddannelsesparate og aktivitetsparate jf. figur 8 og 9.

Antallet af uddannelsesparate faldt hen over årsskiftet, men er steget fra februar til april måned og er nu på niveau med antallet sidste år. Udsving i antallet ses overvejende i forbindelse med studiestart – typisk august og januar.

Figur 8. Udvikling af unge uddannelsesparate på uddannelseshjælp. Lab. 2.12. 2015 – marts 2016

Kilde. Opus Lis

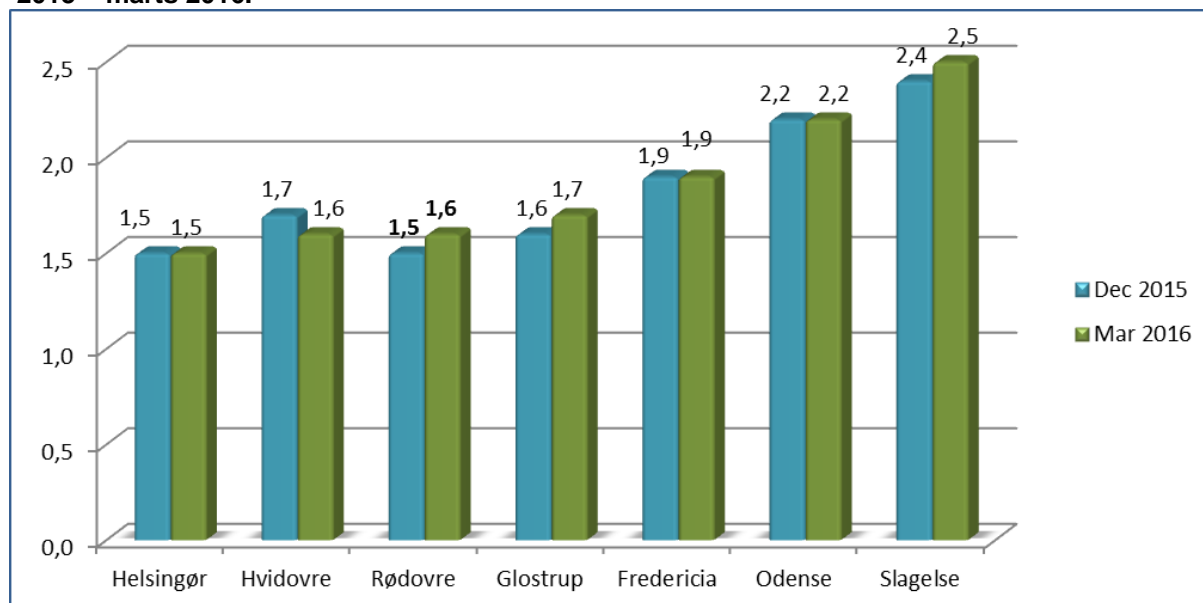
**Figur 9. Udvikling af unge aktivitetsparate på uddannelseshjælp. Lab. 2.13.
2015 – marts 2016**



Kilde. Opus Lis.

Sammenlignes der med de øvrige kommuner på Vestegnen, (jf. figur 10) og den sammenlignelige klynge, er Rødovre blandt de kommuner der har den laveste andel af unge på uddannelseshjælp. Dermed er Rødovre kommune indenfor målsætningen om en andel på 1,5 % eller i den bedste fjerdedel af klyngen.

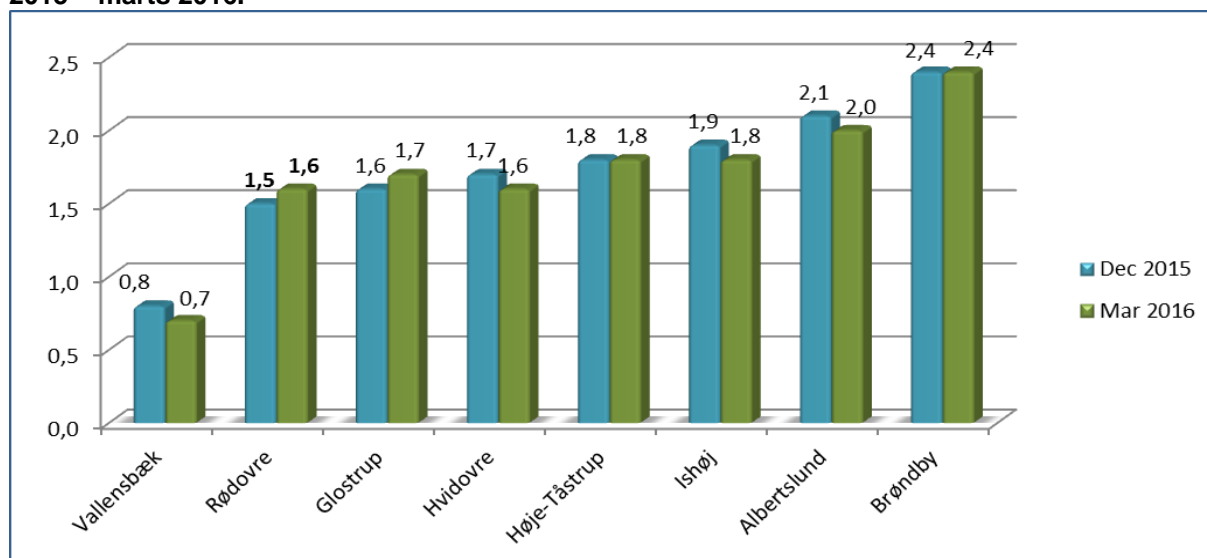
**Figur 10. Andel fuldtidsledige på uddannelseshjælp i Rødovre, sammenlignet med klyngen.
2015 – marts 2016.**



Kilde. Jobindsats.dk.

Note. Andel opgjort som fuldtidspersoner i pct. af arbejdsstyrkens 16-66 årige

Figur 11. Andel fuldtidsledige på Uddannelseshjælp sammenlignet med Vestegnen, 2015 – marts 2016.



Kilde. Jobindsats.dk.

Note. Andel opgjort som fuldtidspersoner i pct. af arbejdsstyrkens 16-66 årige

Tabel 9. Andel fuldtidsledige i Rødovre, sammenlignet med klyngen.

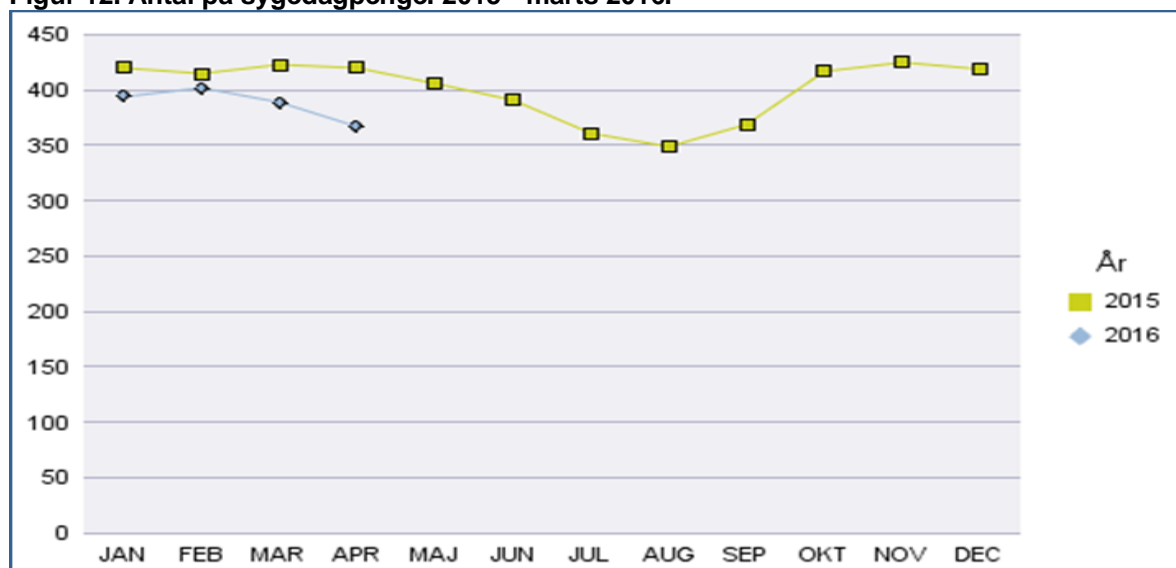
| Lab. 2.12 og 2.13 Uddannelseshjælp | Rødovre | Gennemsnit i klyngen |
|---|---|----------------------|
| Andel af arbejdsstyrken, udgangspunkt pr. dec. 2015 | 1,5 % | 1,8 % |
| Andel af arbejdsstyrken, marts 2016 | 1,6 % | 1,9 % |
| Mål for 2016 | 1,5 % eller i den bedste fjerdedel i klyngen. | |

Kilde. Jobindsats.dk.

Sygedagpenge

Antallet af sygedagpengemodtagere er, jf. figur 12, fortsat dalende i 2016 som følge af reformen af sygedagpenge. I løbet af 1. kvartal 2016 er antallet faldet med yderligere 27, hvor der pr. marts måned var 389 sygedagpengemodtagere. Det er forventeligt, at udviklingen daler yderligere hen over foråret stiger igen i vinterperioden, som følge af det traditionelle sæsonudsving.

Figur 12. Antal på sygedagpenge. 2015 - marts 2016.



Kilde. Opus Lis.

Andelen af sygedagpengemodtagere ligger væsentligt under gennemsnittet af klyngen og er med 2,3 % under målet om en andel på maks. 2,4 %.

Tabel 10. Andel fuldtidspersoner i Rødovre, sammenlignet med klyngen.

| Lab. 2.5. Sygedagpenge. | Rødovre | Gennemsnit i klyngen |
|---|------------------------------------|----------------------|
| Andel af arbejdsstyrken, udgangspunkt pr. dec. 2015 | 2,5 % | 2,8 % (Korr.3,0 %) |
| Andel af arbejdsstyrken, marts 2016 | 2,3 % | 2,8 % |
| Mål for 2016 | 2,4 % eller under gnsn. i klyngen. | |

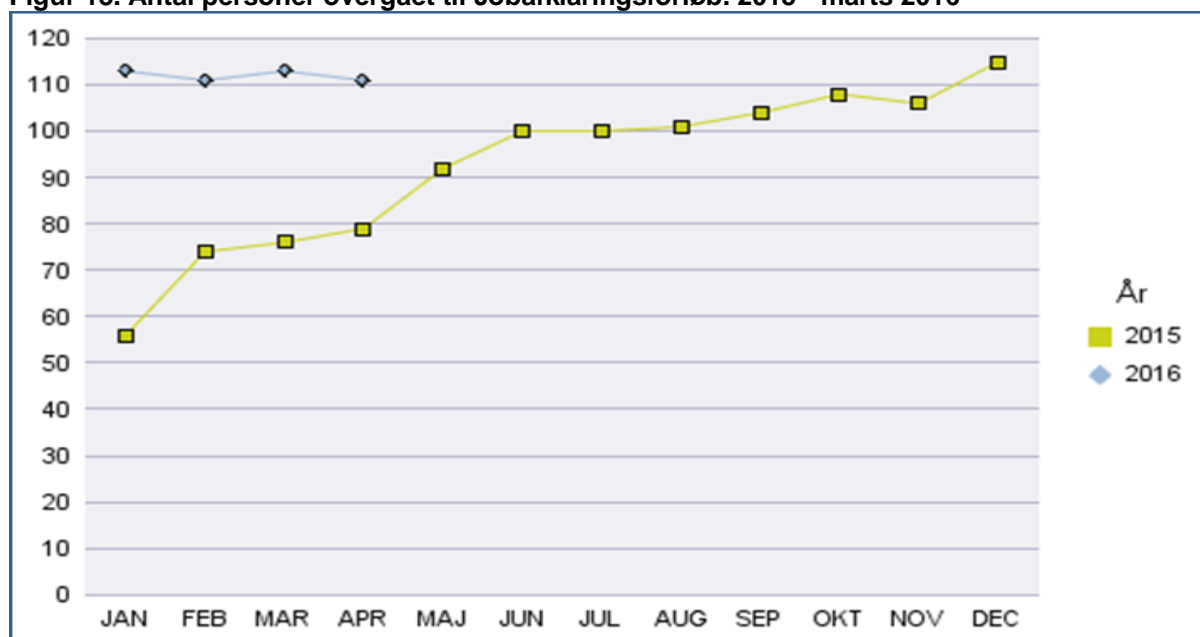
Kilde. Jobindsats.dk

Jobafklaringsforløb

Antallet er jobafklaringsforløb steg med ca. 50 % i løbet af 2015 og er, som forventet, stagneret i allerede i 1. kvartal 2016, på ca. 112 forløb.

Jf. tabel 11 er andelen af arbejdsstyrken på jobafklaringsforløb i december 2015 justeret til 0,6 %, som følge af efterreguleringer. Dermed har der i 1. kvartal 2016 været et fald på, hvor gennemsnittet i den sammenlignelige klynge er faldet med 0,2 %.

Figur 13. Antal personer overgået til Jobafklaringsforløb. 2015 - marts 2016



Kilde. Opus Lis.

Tabel 11. Andel fuldtidspersoner i jobafklaring i Rødovre, sammenlignet med klyngen.

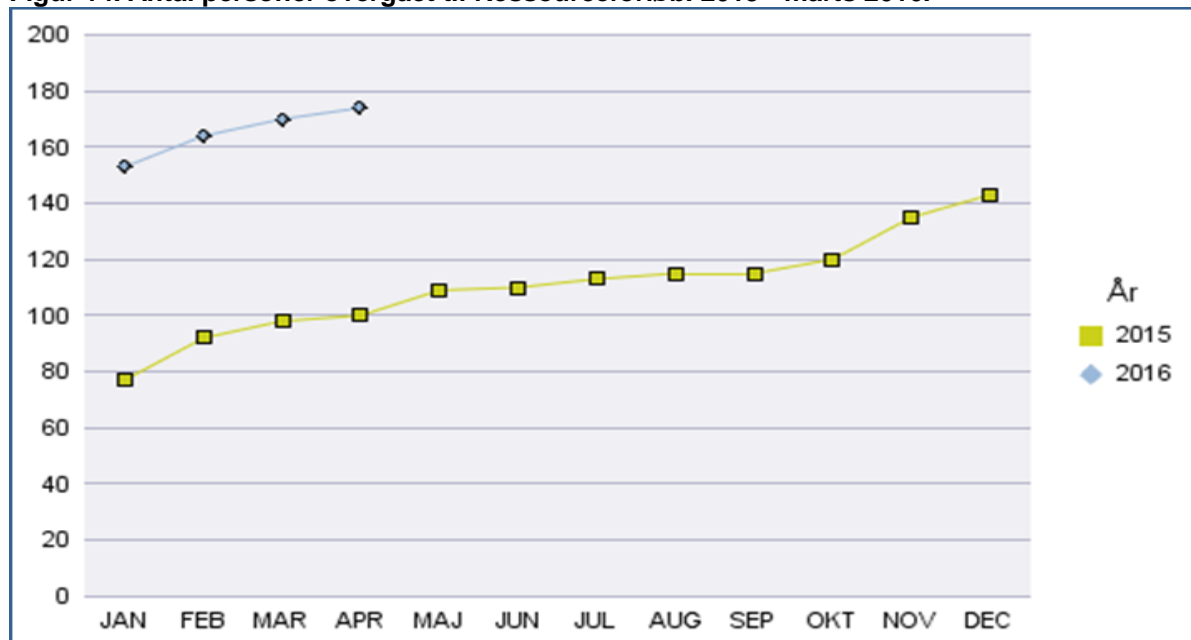
| Lab. 2.14. Jobafklaring. | Rødovre | Gennemsnit i klyngen |
|---|----------------------------------|----------------------|
| Andel af arbejdsstyrken, udgangspunkt pr. dec. 2015 | 0,5 % (korr.0,6 %) | 0,5 % |
| Andel af arbejdsstyrken, marts 2016 | 0,5 % | 0,3 % |
| Mål for 2016 | 0,5 % eller lig gnsn. i klyngen. | |

Kilde. Jobindsats.dk

Ressourceforløb

Antallet af borgere på ressourceforløb er fortsat stigende og nåede pr. marts måned op på 170 igangværende forløb, hvor andelen af arbejdsstyrken siden december også er steget, modsat klyngen som i gennemsnit fortsat ligger på 0,7 af arbejdsstyrken.

Figur 14. Antal personer overgået til Ressourceforløb. 2015 - marts 2016.



Kilde. Opus Lis.

Tablet 12. Andel fuldtidsledige i Rødovre sammenlignet med gennemsnit i klyngen.

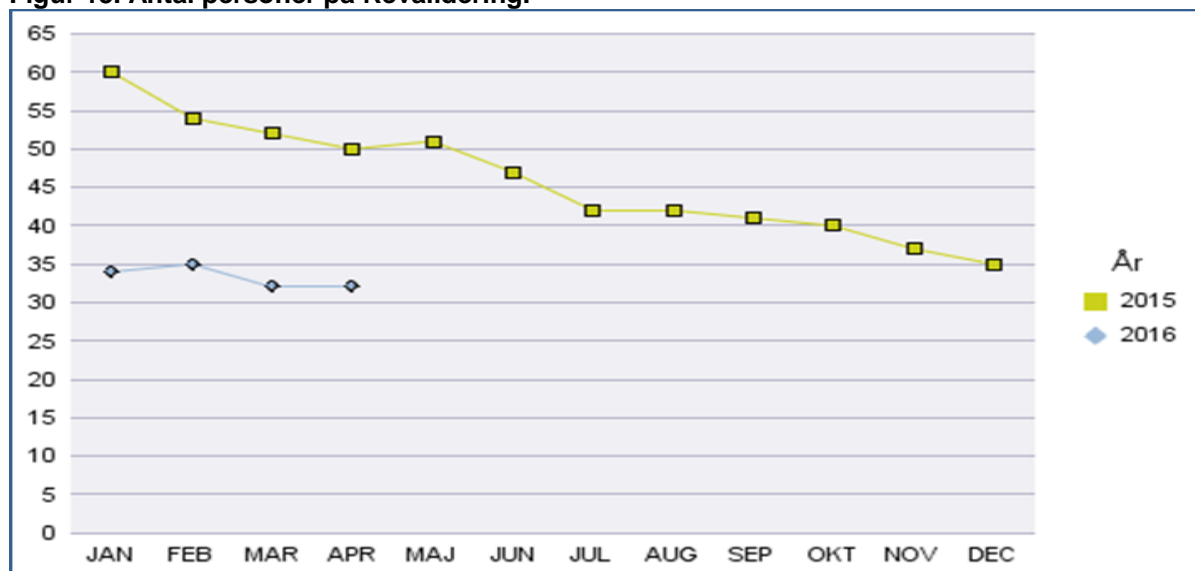
| Lab 2.11. Ressourceforløb | Rødovre | Gennemsnit i klyngen |
|---|---------|-------------------------|
| Andel af arbejdsstyrken, udgangspunkt pr. dec. 2015 | 0,8 % | 0,7 % |
| Andel af arbejdsstyrken, marts 2016 | 0,9 % | 0,7 % |
| Mål for 2016 | 0,9 % | |

Kilde Jobindsats.dk

Revalidering

Antal ledige omfattet af revalidering er stagneret på mellem 32 og 35 personer i 1. kvartal 2016, efter en fallende tendens gennem hele 2015. Årsagen er overvejende at beskæftigelsesloven giver uddannelsesmuligheder tilsvarende revalidering.

Figur 15. Antal personer på Revalidering.



Kilde. Opus Lis.

Andelen af fuldtidsledige omfattet af revalidering i Rødovre ligger på gennemsnittet af de sammenlignelige kommuner i klyngen.

Tabel 13. Andel fuldtidspersoner omfattet af revalidering i Rødovre sammenlignet med klyngen.

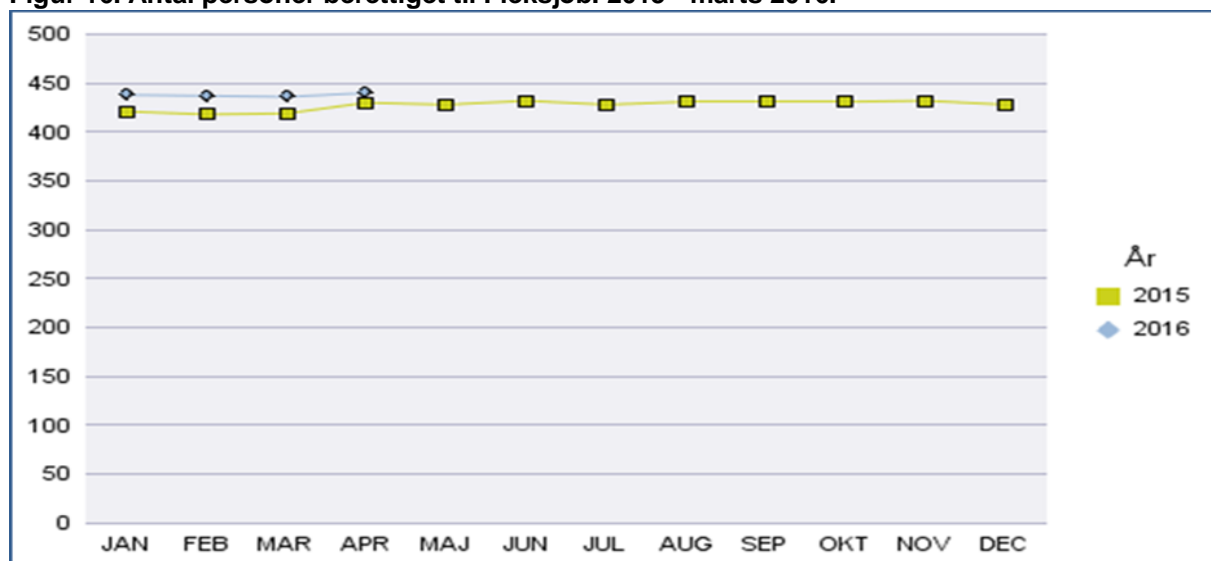
| Lab 2.4. Revalidering | Rødovre | Gennemsnit i klyngen |
|---|------------------------------|----------------------|
| Andel af arbejdsstyrken, udgangspunkt pr. dec. 2015 | 0,2 % | 0,2 % |
| Andel af arbejdsstyrken, marts 2016 | 0,2 % | 0,2 % |
| Mål for 2016 | 0,2 % eller gnsn. i klyngen. | |

Kilde. Jobindsats.dk

Fleksjob og Ledighedsydelse

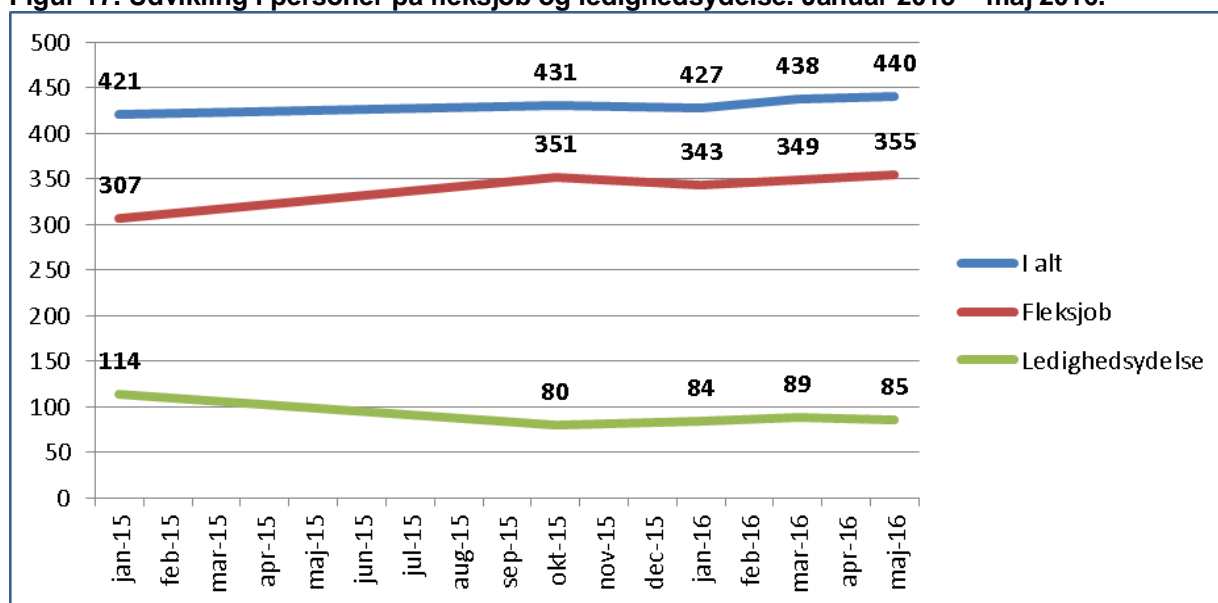
Udviklingen på fleksjobområdet var stagnerende i sidste halvdel af 2015 og er kun steget svagt i løbet af 1. kvartal 2016. Antallet af borgere i fleksjob og på ledighedsydelse er pr. april måned på 440 personer, hvor af 355 er i fleksjob.

Figur 16. Antal personer berettiget til Fleksjob. 2015 - marts 2016.



Kilde. Opus Lis. Personer på ledighedsydelse og i fleksjob.

Figur 17. Udvikling i personer på fleksjob og ledighedsydelse. Januar 2015 – maj 2016.



Kilde. Opus Lis. Hhv fleksjob og ledighedsydelse fremgår ikke særskilt for januar 2015.

I sammenligning med klyngen er andelen af arbejdsstyrken i Rødovre uændret siden december 2015, hvor gennemsnittet i klyngen er steget 0,1 %.

Tabel 14 Andel fuldtidspersoner berettiget til fleksjob i Rødovre sammenlignet med klyngen.

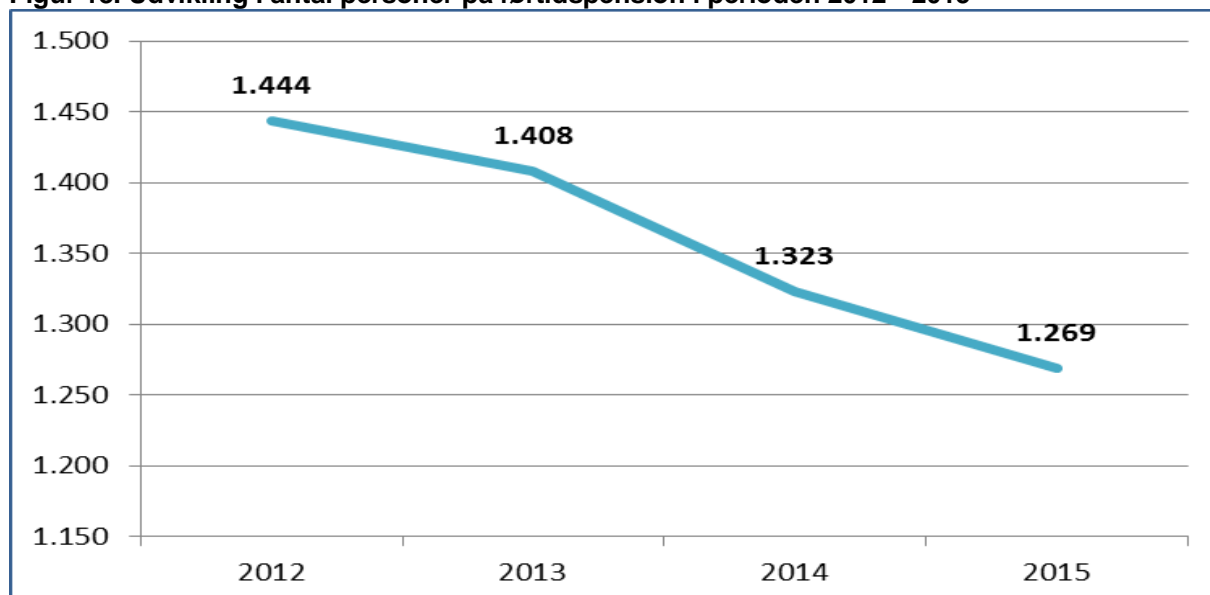
| Lab. 2.7. Fleksjob | Rødovre | Gennemsnit i klyngen |
|---|---|----------------------|
| Andel af arbejdsstyrken, udgangspunkt pr. dec. 2015 | 2,0 % | 2,6 % |
| Andel af arbejdsstyrken, marts 2016 | 2,0 % | 2,7 % |
| Mål for 2016 | 2,2 % men fortsat under gnsn. i klyngen | |

Kilde. Jobindsats.dk

Førtidspension

Som følge af førtidspension- og fleksjobreformen, som trådte i kraft i januar 2013, er antallet af personer på førtidspension dalet støt, og er samlet set faldet med 175 personer i perioden 2012 – 2015.

Figur 18. Udvikling i antal personer på førtidspension i perioden 2012 - 2015



Kilde. Jobindsats. dk

Personer omfattet af integrationsloven

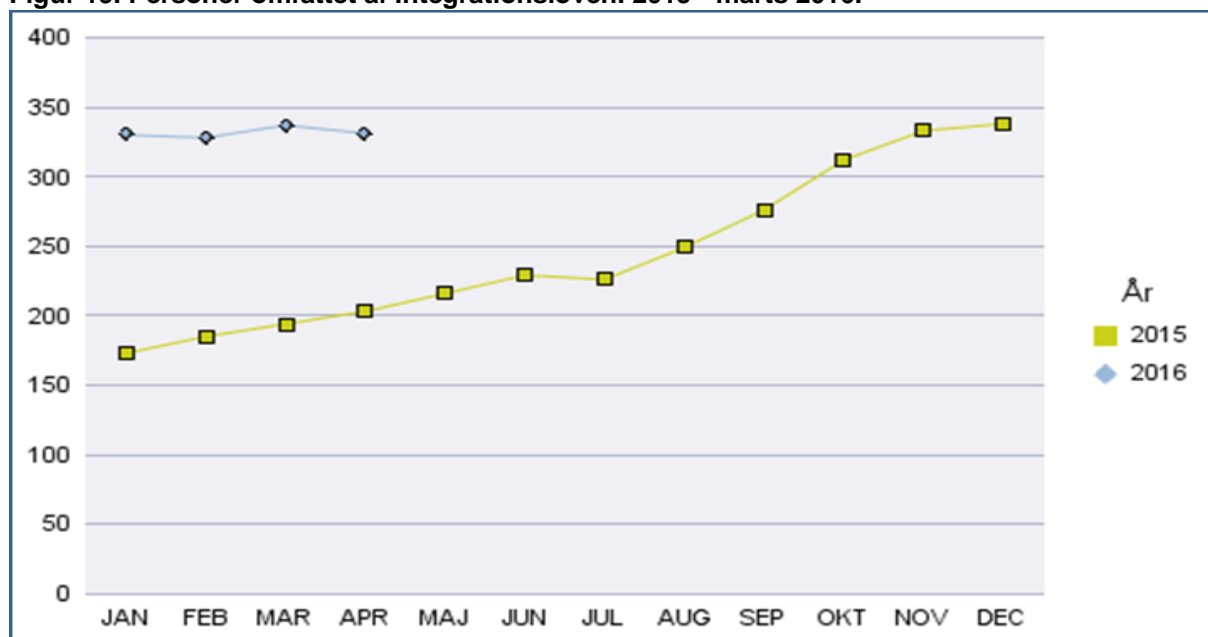
Rødovre Kommune har siden 2014 modtaget i alt 23 flygtninge, hvor 6 er ankommet i 2016. Alle flygtninge modtager danskundervisning, og 5 er i ordinært arbejde.

Der arbejdes målrettet på, at alle flygtninge hurtigst muligt kommer i gang med en aktivitet, og således er 8 personer på nuværende tidspunkt i virksomhedspraktik, 4 er i løntilskud og 3 er i gang med at tage 9. kl. Som følge af helbredsmæssige problematikker er 3 personer under behandling eller udredning.

På frivillighedsområdet er der pt. 9 personer som har modtaget værtsfamilier og 3 der afventer, samt 5 som har tildelt mentor. Mht. bolig, er 1 person indkvarteret på hotel, og 10 har midlertidig bolig på Egegårdsvej 22, Nyholms Allé eller indkvarteret privat.

Der har i 2015 været 2 familiesammenføringer og det forventes yderligere 8 ud af de allerede ankomne flygtninge.

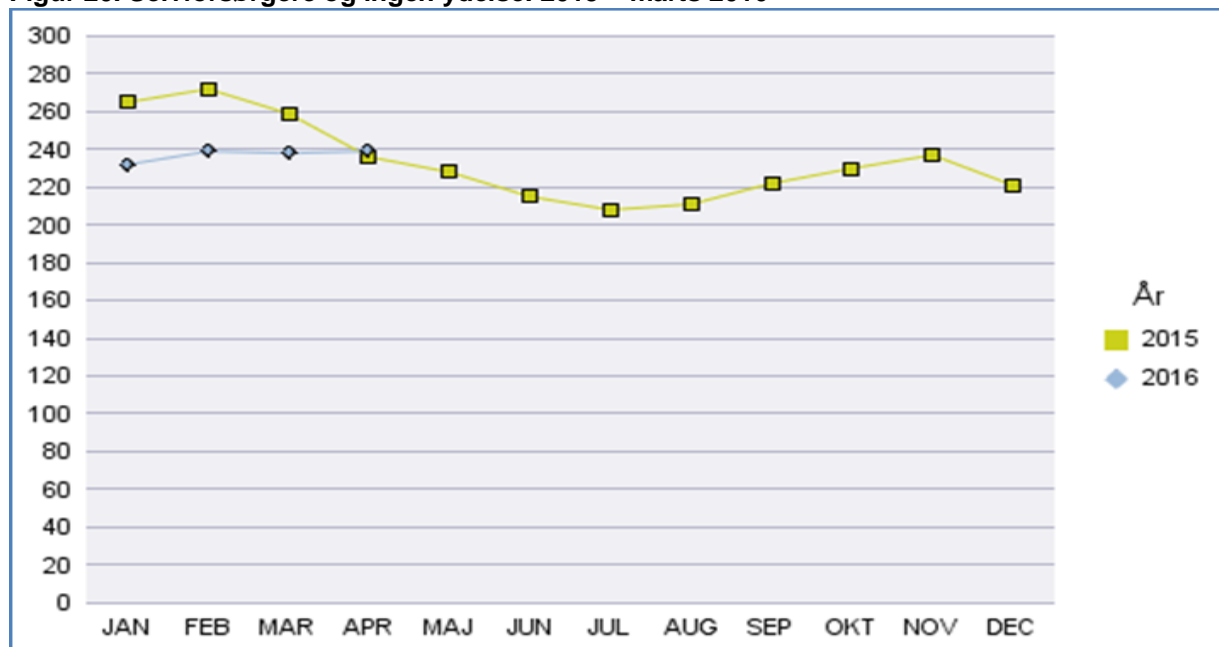
Jf. figur 19 steg antallet af borgere omfattet af integrationsloven hen over hele år 2015. I 1. kvartal 2016 har der været en stagnerende tendens på omkring 330 personer, hvor af hovedparten omhandler udenlandsk arbejdskraft, som er berettiget til danskundervisning og beskæftigelsesindsats.

Figur 19. Personer omfattet af Integrationsloven. 2015 - marts 2016.


Kilde. Opus Lis.

Den øvrige beskæftigelsesindsats

En række borgere er ikke berettiget til ydelse men til beskæftigelsesindsats. Det omhandler typisk borgere der har formue, erstatning eller er ægtefælle forsørgede. Antallet har været stabilt i 2015 omkring 230.

Figur 20. Selvforsørgere og ingen ydelse. 2015 – marts 2016


Kilde. Opus Lis, standardrapport.

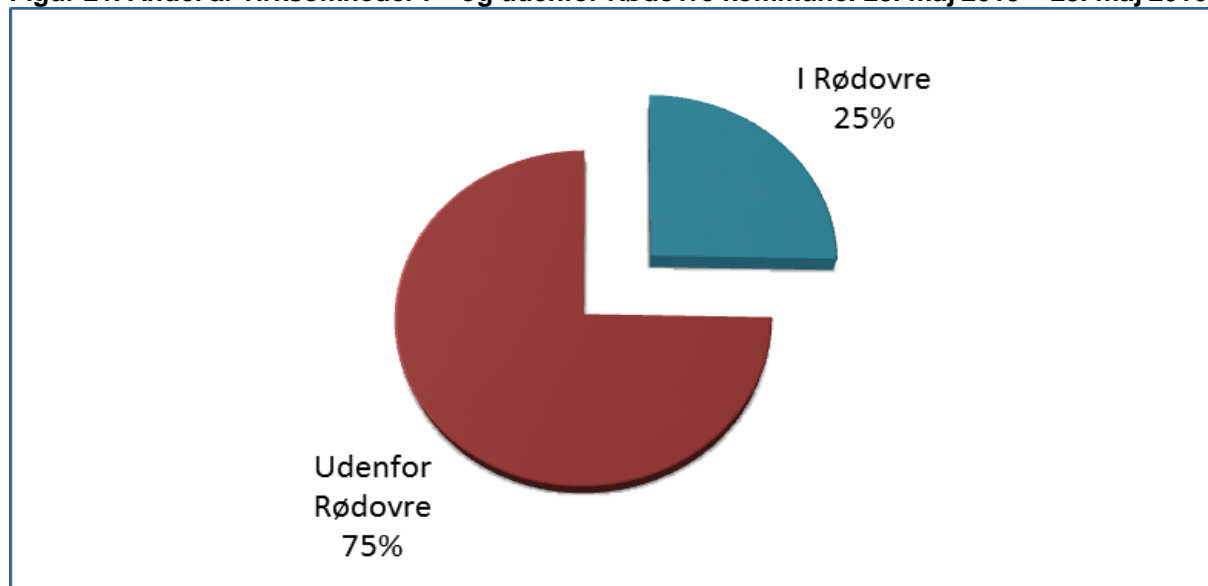
Notat: Målgruppe omfatter Beskæftigede under indsats, (Lab 99, Lab 109 personlig assistance) Jobrotation, Råd og vejledning, Seniorjob, unge under uddannelse og Voksenelever.

Virksomhedssamarbejdet

Jobcentret har fra maj 2015 – maj 2016 samarbejdet med i alt 1.111 virksomheder hvoraf 830 ligger udenfor Rødovre jf. tabel 15. Dette er på niveau med sidste opgørelse for hele 2015.

Jobcentrets virksomhedsservice har i 1. kvartal 2016 bistået 222 virksomheder med rekruttering af ordinær arbejdskraft. 122 ledige i Rødovre har været til jobsamtale og 57 er ansat jf. tabel 16. Da det er jobcentrets egen opgørelse, er der er desværre ikke data over antallet af ansatte fra øvrige kommuner.

Figur 21. Andel af virksomheder i – og udenfor Rødovre kommune. 23. maj 2015 – 23. maj 2016.



Kilde. Opus Lis. Opgjort på p-numre.

Tabel 15. Virksomhedssamarbejde i- og udenfor Rødovre. 1. februar 2015 – 31- januar 2016.

| Virksomhedssamarbejde | |
|-----------------------|------------|
| I Rødovre | 291 (25 %) |
| Udenfor Rødovre | 820 (75 %) |
| Sum | 1.111 |

Kilde. Opus Lis

Tabel 16. Resultater i jobcentrets Virksomhedsservice, i perioden 1. januar – 30. april 2016.

| Resultater i Virksomhedsservice, 1. januar – 30. april 2016 | |
|---|-----|
| Ordinære jobrelaterede virksomhedskontakter | 222 |
| Sendte CV'er | 365 |
| Jobsamtaler | 122 |
| Ordinære job | 57 |

Kilde. Egne opgørelser.