



UU-Vestegnen

Albertslund · Ballerup · Glostrup · Høje-Taastrup · Rødovre

Ungdommens Uddannelsesvejledning

Beretning og status - 2015/2016

**Udarbejdet i forbindelse med
UU-Vestegnens borgmestermøde d. 13. juni 2016**

Indholdsfortegnelse:

UU-Vestegnens formelle grundlag.....	s. 2
Grundydelse 1.08.15.....	s. 3
UU-Vestegnens økonomi.....	s. 4
Personale.....	s. 5
Folkeskolen div. oplysninger/statistik	s. 6
STU & KUU, Pligt til Uddannelse	s. 9
Kommunesamarbejde - særlige aftaler.....	s. 10
Eksterne samarbejder	s. 12
Tilfredsheds- og brugerundersøgelse.....	s. 15
Tilmelding til erhvervsuddannelser	s. 16
Uddannelsesstatistik & Profilmodel.....	s. 17
Statistik – kommunevis.....	s. 18
Love og bekendtgørelser	s. 43

Statistiske oplysninger:

Albertslund:.....	s. 18
Ballerup:.....	s. 23
Glostrup:.....	s. 28
Høje-Taastrup:.....	s. 33
Rødovre:.....	s. 38

Ungdommens Uddannelsesvejlednings formelle grundlag:

Generelt: Lov om Vejledning om uddannelse og erhverv:

“Alle skal udfordres i deres uddannelsesvalg”:

Fra 1.08.14 gælder, at den indledende uddannelsesvejledning vil blive udført som kollektiv vejledning og information – tilrettelagt for alle.

Det betyder, at den individuelt tilrettelagt uddannelsesvejledning samt gruppevejledning alene vil blive tilbudt elever, der ikke er vurderet uddannelsesparate.

UU har fremover ansvar for, at elever, der ikke er vurderet uddannelsesparat”, får udviklet en uddannelsesplan og bliver tilmeldt en ungdomsuddannelse.

Forældre til uddannelsesparate elever, samt eleven selv, har fremover ansvaret for, at der bliver udarbejdet en uddannelsesplan og at de bliver tilmeldt en ungdomsuddannelse.

Elever, der er vurderet uddannelsesparate og deres forældre, skal således fremover henvises til Undervisningsministeriets vejledningsportal UG.dk og E-Vejledningskontoret.

Uddannelsesparathedsvurderingen skal indledningsvis bedømmes af skolen, som fremsender denne via “optagelse.dk” til Ungdommens Uddannelsesvejledning, der efterfølgendes skal foretage den endelige uddannelsesparathedsvurdering.

Fokus, jf. lov om vejledning §4:

“Uddannelsesvejledningen skal i særlig grad målrettes unge, som uden en særlig vejledningsindsats har eller vil få vanskeligheder ved at vælge, påbegynde eller gennemføre en uddannelse eller vælge et erhverv.”

“En særlig vejledningsindsats iværksættes på baggrund af en vurdering af den unges forhold og forudsætninger, herunder fysiske eller psykiske funktionsnedsættelser, utilstrækkelige skolekundskaber, uregelmæssigt fremmøde, misbrug af rusmidler, isolation eller anden adfærd, der udspringer af faglige, personlige og/elle sociale forhold”.

Nationale Mål: (uddrag)

- Vejledning skal være til gavn for den enkelte og samfundet.
- Frafald og omvalg skal begrænses mest muligt.
- Vejledningen skal udføres af personer, der er sektor- og institutionsuafhængige.
- Vejledningen skal målrettes børn og unge med særlig behov for vejledning.

UU-Vestegnen lægger vægt på, at der sættes fokus på børn og unge:

- med en etnisk minoritetsbaggrund
- med en vanskelig social baggrund
- med fysiske og psykiske funktionsnedsættelser
- med behov for særlig støtte og vejledning
- der gentagne gange falder fra i ungdomsuddannelserne

UU-Vestegnen indledte sit virke den 1.08.05 og har de forløbne år haft ansvar for al uddannelsesvejledning (gennemførsels- og overgangsvejledning) i grundskolens 7.-10.kl. Ca. 7.400 elever fordelt på 55 skoler, herunder 4 specialskoler og 14 privatskoler.

Fra 1.08.15 har UU-Vestegnen optaget yderligere 3 skoler:
Talent10 Ballerup, Ballerup Privatskole, Tåstrup Privatskole

Bilag s. 43: Lov og bekendtgørelser

Grundydelse senest revideret 1.08.16:

UU-Vestegnens grundydelse er gældende for alle 5 kommuner og danner grundlag for en ensartet og kvalitetssikret ydelse gældende for alle kommuner. Grundydelseskataloget er tilgængeligt på UU-Vestegnens web-portal: www.uu-vestegnen.dk.

- **Tidlig indsats** i folkeskolen begyndende i 7. klasse målrettet elever, som skønnes ikke uden en særlig vejledningsindsats at ville være i stand til eller motiverede for at påbegynde en ungdomsuddannelse.
- **Kollektiv og individuel uddannelsesvejledning** af elever i 8.-10. kl.
- **Foreløbig uddannelsesparathedsvurdering i 8. kl.**
- **Uddannelsesparathedsvurdering** af elever i 9. eller 10. klasse
- **Obligatoriske introduktionskurser for alle elever i 8. klasse på min. 2 uddannelsessteder – gymnasium og Eud.**
- **Brobygning.** Obligatorisk for elever i 9. klasse, som ikke er vurderet "uddannelsesparate" i 8. klasse.
- **Brobygning i 10. klasse.** Op til 6 uger på de erhvervsrettede ungdomsuddannelser.
- **Undervisning og tilrettelægning af "uddannelse & job" i folkeskolen**
- **Mentorer.** Tilbyde udsatte unge i 9. kl/10. kl en mentor, der skal sikre dem kontakt og en god overgang til de gymnasiale og erhvervsrettede ungdomsuddannelser.
- **Opsøgende indsats til og med 24 år.** Vejledningsindsats over for den enkelte unge, der ikke er i gang med eller har fuldført en ungdomsuddannelse.
- **Uddannelsespligt** for unge i alderen 15-17 år
- **Forældreinddragelse.** Inddragelse og orientering om vejledning og vejledningsaktiviteter når eleven/den unge endnu ikke er fyldt 18 år.
- **Vurderingskompetence vedr. optagelse på en produktionsskole.**
- **Målgruppevurdering og vejledning ifb. med Kombineret Ungdomsuddannelse (KUU)**
- **Obligatoriske møder med ungdomsuddannelserne vedr. elevernes udbytte af undervisningen i folkeskolen.**
- **3 årig ungdomsuddannelse for unge med særlige behov (STU)-.** Information, vejledning, indstilling til kommunen, udarbejdelse af uddannelsesplaner samt opfølgning min. 1 gang årligt, udstedelse af kompetencebeviser.
- **Monitorere** unge i alderen 16 til og med 24 år, herunder en opsøgende vejledningsforpligtigelse overfor unge uden ungdomsuddannelse.
- **Sommerskole ifb. med betinget optagelse på Eud**

Økonomi:

Økonomi og fordeling af udgifter i UU-Vestegnen.
Budget 2016 inkl. særlige tilkøb

UU-Vestegnen 2016		
	Kr.	Andel
Personale + Egenkapital * inkl.	15.667.170	86,3%
Husleje	363.000	2,0%
Diverse	276.906	2,0%
IT	770.000	4,2%
Undervisningsmidler	761.428	4,2%
Adm. kontrakter med Albertslund kommune	306.000	1,7%
UU Vestegnens grundbudget + egenkapital tilføjelse	18.144.504	100%
Tilkøb fra kommunerne	3.421.000	100%

Særlige tilkøb af årsværk for specifikke ydelser pr. 1. januar 2016:

Tilkøb:	Årsværk/tim	Opgaver
Albertslund	0,84 5 t./uge 850 t. 1,0	Ekstraordinær vejledning til elever på Alb. Ungecenter Vejledningsbaseret undervisningsforløb. Introduktion til uddannelse & job undervisning samt EGU vejledning Vejledning og visitering i særlig UP klasse EGU administration Særlig vejledning af unge i aktivering i jobcenterregi indtil 29 år
Ballerup	1,0 1,1+50 t. 1,0 0,47	Tilkøb vedr. ekstraordinær vejledningsindsats EGU, PAU elever samt delvis administration Særlig vejledning af unge i aktivering i jobcenterregi Særlig indsats: Unge-2 projekt, Ordblinde Ins., Kasperskolen
Glostrup	0,34 0,50	EGU & PAU vejledning & adm. Særlig vejledning af unge i aktivering i jobcenterregi indtil 29 år
Høje-Taa	0	Ingen tilkøb
Rødovre	5 t./uge	Jobcenter: vejledning af unge med uddannelsespålæg indtil 29 år
Andet		Region Hovedstaden: UP-Grade

Antal elever og unge der er omfattet af UU-Vestegnens ydelser:

Kommunestatus 01.04.2016	# 7.-10. kl. 2016	× 16-24 år 2016
Albertslund	1103	3439
Ballerup	2165	4876
Glostrup	592	2264
Høje-Taastrup	2004	5191
Rødovre	1369	3793
I alt	7233	19563

Elever der er indskrevet i folke-, privat- og specialskole, herunder elever fra andre kommuner
× Indbyggere i faktiske tal

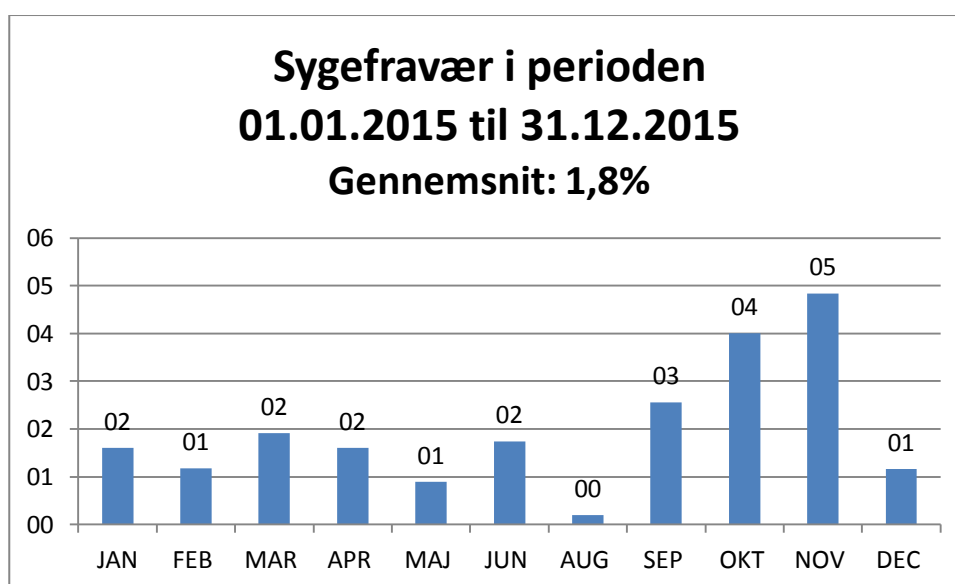
Personale:

- Der er pt. ansat 29 uddannelsesvejledere. Heraf 7 til varetagelse af specifikke kommunale tilkøbsydelse samt eksterne projekter.
- 3 administrative medarbejdere.
- 1 kontorelev ansat pr. sept. 2015
- Centerleder og souschef
- 11 uddannelsesvejledere har anden uddannelses- og erfaringsbaggrund end læreruddannelse (socialrådgiver, kriminolog, erhvervsuddannelse, handelsskole, produktionsskole, AF/Jobcenter, anden uddannelsesinstitution, socialforvaltning).
- 18 vejledere har vejlederuddannelse. 8 medarbejdere/pt 4 aktive i gang med en vejlederuddannelse (Krav om uddannelse, jf. bek.)

Ressourceforbrug ift. arbejdsopgaver / estimeret antal årsværk (grundydelse og tilkøb):

Grundskolevejleder 7.- 10. klasse	13
Specialvejleder - undervisning + STU	6
Ungevejleder	10
Administration inkl. elev	4
Ledelse	2
Antal medarbejdere	35

Sygefraværsstatistik:



Folkeskolen:

Praktikformidling:

UU-Vestegnen har i skoleåret 2015-2016 til d.d. i samarbejde med det lokale erhvervsliv etableret og formidlet i alt 2083 erhvervs-og arbejdspraktikker, fordelt således:

Albertslund	Ballerup	Glostrup	Høje-Taa	Rødovre
320	573	66	458	666

Fokuselever i 9. og 10. klasse:

I erkendelse af, at et antal unge ikke møder op ved studiestart, falder fra eller vælger om før og efter studiestart, har UU-Vestegnen - de seneste år - i særlig grad overvåget unge med beskedne og usikre forudsætninger i perioden marts til november.

En "fokuselev" er defineret som en elev i 9. eller 10. klasse, hvor UU, skole, elev og forældre skønner, at den unge er uafklaret i sit uddannelsesvalg eller har andre sociale eller personlige vanskeligheder, som kan have indflydelse på den unges muligheder for at kunne blive fastholdt i et uddannelsesforløb.

Bemærk:

- Et forløb for en fokuselev har samme formål som et mentorforløb.
- UU-Vestegnen har i indeværende år - i forbindelse med eud og vejlederreformen - skærpet opmærksomhed på fastholdelse, hvorfor antallet for 2016 både indeholder de formelt uddannelsesparate - men uafklarede unge og de "ikke uddannelsesparate"

Antal fokuselever i 9. & 10. kl. pr. 15.03.2015 & 15.03.2016:

Kommune	Antal 2015	Antal 2016
Albertslund	63	144
Ballerup	95	239
Glostrup	18	50
Høje-Taastrup	63	162
Rødovre	62	90
Total	301	685

Mentorforløb i overgang til Eud for elever i 9. & 10.kl.:

Kommune	Antal 2015-16
Albertslund	1
Ballerup	11
Glostrup	0
Høje-Taastrup	5
Rødovre	0
Total	17

17 elever var i skoleåret 2015-16 omfattet af et mentorforløb i overgangen til en erhvervsuddannelse. Mentorerne er rekvireret som udefra kommende frivillige eller som honorarlønnede medarbejdere.

Bemærk: Et mentorforløb har samme formål som et forløb for en fokuselev.

Ikke uddannelsesparate elever i 8. kl. / første standpunktskarakter dec. 2015:

Fra 1.08.14 er alle elever i 8. klasse omfattet af en foreløbig uddannelsesparathedsvurdering. Elever under 4 i snit og elever med manglende personlige og sociale forudsætninger vil blive erklæret "foreløbigt ikke uddannelsesparate". Eleverne vil efterfølgende modtage en særlig og individuel vejlednings- og skoleindsats med henblik på en optimering af den enkeltes uddannelsespotentialer. Eleverne vil løbende blive vurderet med henblik på en evt. statusopdatering fra "Ikke uddannelsespart" til "uddannelsesparat" eller modsat.

#8.klasse - dec. 2015	Antal	Pct.
Albertslund	115	42
Ballerup	132	26
Glostrup	49	29
Høje-Taastrup	176	41
Rødovre	82	25

#Folkeskoler (korrigeret for privatskoler)

Ikke uddannelsesparate unge i 9. & 10. kl. pr. 15. marts 2016:

Elever i 9.kl. der har søgt EUD/GYM samt antal "ikke udd. parate" - marts 2016				
Kommunerne	I alt i kommunen Følgende søgt EUD/GYM.	# Ikke udd. parate elever der har søgt EUD/GYM	# Ikke udd. parate der har søgt EUD/GYM i pct	Total ikke Udd. parate elever - uanset udd.valg marts 2016
Albertslund	170	23	14%	114
Ballerup	370	24	6%	176
Glostrup	105	8	8%	33
Høje-Taastrup	351	43	12%	150
Rødovre	254	25	10%	108
I alt	1250	123	10%	581

# Elever i 10. kl. der har søgt EUD/GYM. samt antal "ikke udd. parate" - marts 2016				
Kommunerne	I alt i kommunen Følgende søgt EUD/GYM.	# Ikke udd. parate elever der har søgt EUD/GYM	# Ikke udd. parate der har søgt EUD/GYM i pct	Ikke udd. parate elever pr. marts 2016
Albertslund	77	4	5%	12
Ballerup	147	9	6%	15
Glostrup	55	12	22%	14
Høje-Taastrup	131	21	16%	25
Rødovre	82	11	13%	12
I alt	492	57	12%	78

"Ikke uddannelsesparate elever der har søgt EUD/GYM" er antallet af elever/forældre, der har anmodet om en revurdering på den først prioriterede ungdomsuddannelse.

Under 02 i mat. og/eller dansk ved FSA & 10.kl. Folkeskolens Afgangsprøve juni 2015:

Med erhvervsuddannelsesreformen, der trådte i kraft 1. august 2015, er der indført adgangskrav som en betingelse for en optagelse på de erhvervsrettede ungdomsuddannelser. Det er en forudsætning fremover, at eleven har 2 eller derover i både dansk og matematik ved folkeskolens afgangsprøver.

Nedenstående angiver det samlede antal elever (**uanset uddannelsesønske**), der har fået under 02 i dansk eller matematik - eller både og - til folkeskolens afgangsprøver.

Kommuner	9.kl.	10.kl.
Albertslund	51 elever	18 elever
Ballerup	35 elever	3 elever
Glostrup	10 elever	5 elever
Høje-Taastrup	61 elever	12 elever
Rødovre	16 elever	7 elever

69 elever af 1649 i 9.kl. var ikke registreret med prøvekarakterer indlæst.

37 elever af 549 i 10.kl. var ikke registreret med prøvekarakterer indlæst.

De resterende (ift. bruttotallet) er vejledt til sekundære uddannelsesønsker, 10 klasse, KUU, EGU, produktionsskole eller anden uddannelsesforberedende aktivitet.

Elever der ikke har afsendt tilmelding til ungdomsuddannelse 2016:

Indberetninger til kommunen:

Kommuner	9.kl.+10.kl.
Albertslund	6 elever
Ballerup	18 elever
Glostrup	2 elever
Høje-Taastrup	11 elever
Rødovre	7 elever

Nettofraflytning/tilflytning af unge med ungdomsuddannelse 16-24 år - 1.04.15-1.04.16

Albertslund	Ballerup	Glostrup	Høje-Taa	Rødovre
-41	-191	+23	-55	+25

Særlige uddannelsesforløb & Pligt til Uddannelse:

Vedr. unge 15-17 år der er omfattet af "pligt til uddannelse":

Unge i alderen 15-17 år, der ikke responderer på UU-Vestegnens gentagne henvendelser og personlige opsøgninger, eller i sager, hvor forældrene ikke ønsker et samarbejde med UU vedr. uddannelsespligten, vil jf. "Lov om vejledning..." vil blive indberettet til kommunen. For alle kommuner gælder, at der i fællesskab (UU & kommunen) bliver taget hånd om hver enkelt sag. Antal indberetninger i perioden 1.08.15-31.05.2016:

Kommune	Antal
Albertslund	9
Ballerup	15
Glostrup	4
Høje-Taastrup	5
Rødovre	5

Ungdomsuddannelse – KUU:

Den kombinerede ungdomsuddannelse trådte i kraft 1.08.2015, som et tilbud til unge – til og med 24 år - der ikke umiddelbart kan gennemføre en ordinær ungdomsuddannelse. UU-Vestegnen er i udbudsområde med UU-CenterSyd og disponerer over 104 pladser/år. Forventes fuldt implementeret 2017. "Solnedgangsklausul" 2021. "NEXT" er godkendt som ansvarlig "tovholderorganisation" i et konsortium med regionens produktionshøjskoler, der er uddannelsessted for de respektive uddannelsestilbud. Uddannelsen er toårig og retter sig mod en beskæftigelse på arbejdsmarkedet med titlen "erhvervsassistent".

Status den 1.08.2015 - 1.3.2016:

- Albertslund: 10 unge
- Ballerup: 8 unge
- Glostrup: 1 unge
- Høje-Taastrup: 34 unge
- Rødovre: 8 unge

Særlig tilrettelagt Ungdomsuddannelse -STU for udviklingshæmmede og andre unge med særlige behov:

Unge udviklingshæmmede og andre unge med særlige behov ("psykisk handikappede, svært bevægelseshæmmede, multihandikappede, autister, unge med ADHD, unge med psykiske lidelser samt unge med hjerneskade") har siden 1.august 2007 haft retskrav på en treårig ungdomsuddannelse. Den 3 årige ungdomsuddannelse retter sig mod unge, der ikke har mulighed for at gennemføre en ordinær kompetencegivende ungdomsuddannelse, herunder EGU & KUU. Ungdommens Uddannelsesvejledning foretager en vurdering af, om den unge er i målgruppen.

Uddannelsesforløbene bliver typisk iværksat på skoler der er optaget i leverandørkataloget: Maglemosen, Center for Autisme og TV-Glad, HKI, Grennessminde, Skovmoseskolen, div. efterskoler og de lokale produktionskoler.

STU Status fordelt på 3 årgange pr. 1. 04.16:

Nedenstående dækker antallet af unge med folkeregisteradresse i kommunen.

- Albertslund: 22 unge
- Ballerup: 35 unge
- Glostrup: 17 unge
- Høje-Taastrup: 50 unge
- Rødovre: 27 unge

Samarbejde med øvrige kommunale interessenter

Uddannelsesparathedsvurdering - Kurser for lærere i 7.-10. klasse:

På initiativ af UU-Vestegnens bestyrelse var UU-Vestegnen – okt. 2014 og 2015 - vært for en workshop i alle fem kommuner med henblik på en introduktion til begrebet "uddannelsesparathedsvurdering", der siden 1.08.14 har været en opgave, som indledningsvis skal udføres af skolens ledelse.

- Albertslund: 43 deltagere
- Ballerup: 33 deltagere
- Glostrup: 23 deltagere
- Høje-Taa.: 49 deltagere
- Rødovre: 20 deltagere

Kurserne vil blive udbudt og gentaget for nye lærere i 7.-10. kl. i efteråret 2016.

Kurser for lærere, pædagoger og jobcentermedarbejdere:

UU-Vestegnen har været initiativtager og vært for 4 kurser i juni-sept. 2015 om uddannelses-vejledning og uddannelsessystemet for samtlige 5 kommuner.

Kurserne vil blive udbudt og gentaget for nye lærere i 7.-10. kl. i efteråret 2016.

"Sommerskole" – Betinget optagelse på EUD:

Høje-Taastrup var i juli 2015 vært for et forsøg bevilget af UVM målrettet elever, som ved folkeskolens afgangsprøver ikke havde bestået adgangskravet for optagelse på en erhvervsuddannelse pr. august 2015. Eleverne modtog to ugers intensiv undervisning på HTK ungdomsskole i dansk og matematik med henblik på en yderligere optagelsesprøve.

40 Estimat/bevilling

22 Tilmeldte: Alb:3/Bal:2/Glo:2/HTK:1/Rød:3 (11 elever fra 7 andre kommuner)

18 Fremmødte: 9 Bestod prøven Alb:1/Bal:1/Glo:1/HTK:0/Rød:1

Sommerskole 2016: uge 29 & 30

Forældre- og elevarrangementer i udsatte boligområder:

UU-Vestegnen har i samarbejde med HTK været vært for tre særligt tilrettelagte vejlednings-arrangementer på Charlotteager, Gadehave og Tåstrupgård skoler.

Arrangementet var fortrinsvis målrettet forældre og elever med anden national/etnisk oprindelse. Der deltog i alt ca. 400 forældre og elever.

Ungestrategi, styregrupper mv.:

UU-Vestegnens ledelse deltager som et ligeværdigt medlem i alle 5 kommuners arbejdsgrupper i forbindelse med en udvikling af de kommunale ungestrategier, herunder de kommunale ungeenheder/afsnit.

UU-Vestegnens vejledere samarbejder og er i daglig kontakt med kommunernes Børne- og familieafdelinger, PPR, SSP, klubber, jobcentre m.fl.

UU-Vestegnen deltager tillige i de respektive kommuners team vedr. :

- "Overgang fra barn til voksen"
- Partnerskabsaftale med KTS og Dansk Byggeri (Høje-Taastrup & Rødovre)
- Særlige indsatser for udsatte unge

Jobcentre:

UU-Vestegnen har medarbejdere udstationeret på alle jobcentre, hvor vejlederen betjener unge uden ungdomsuddannelse, herunder unge med uddannelsespålæg.

UU-Vestegnens ledelse afholder jævnligt møder med jobcentercheferne for en afstemning af opgaven.

UU-Vestegnen deltager desuden i div. kommunale styregrupper i forbindelse med den lokale udvikling af Ungeteam/ungeenheder/ungeindsatser.

UU-Vestegnens specifikke og bilaterale aftaler med kommunerne - Herunder tilkøb og deltagelse i netværk og udviklingsarbejder

Albertslund:

- EGU vejledning og EGU administration
- Ekstraordinær indsats til ungdomsskolens heltidsafdeling.
- Temaundervisning i grundskolen i forbindelse med fokus på EUD & Uddannelse & Job).
- Særlig vejledningsindsats i forbindelse med uddannelsesparathedsklasse
- Vejledning og visitering i særlig UP klasse

- Jobcenter:
 - "Upgrade" undervisning og vejledning af unge med uddannelsespålæg i samarbejde med Region Hovedstaden, KVUC og HTK jobcenter.
 - Særlig indsats til unge på kontanthjælp med uddannelsespålæg op til 29 år
 - Albertslund Uddannelsesforum, Tværgående ungeindsats & Ungeforum

Ballerup:

- Vejledning i grundskolen
- Koordinator ifb. med 0-25 årsudvalget
- Ballerup Uddannelsesforum
- Ekstraordinær vejledningsindsats på Kasperskolen, Ordblindeinstituttet og Unge 2 projektet

- Jobcenter:
 - Særlig indsats til unge på kontanthjælp med uddannelsespålæg.
 - Undervisning og vejledning af unge i aktivering
 - EGU visitering, vejledning og administration
 - PAU visitering og vejledning

Glostrup:

- Jobcenter:
 - Særlig indsats til unge på kontanthjælp med uddannelsespålæg op til 29 år
 - EGU/PAU visitering og vejledning
 - Netværksgruppe vedr. overgang "fra barn til voksen"
 - Unge- og uddannelsesenheden

Høje Taastrup:

- Jobcenter:
 - Partnerskabsaftale med HTK, DI, KTS, RTS og UU-V
 - "Upgrade" undervisning og vejledning af unge med uddannelsespålæg i samarbejde med Region Hovedstaden, KVUC og HTK jobcenter, Albertslund & Rødovre.
 - "Job med uddannelsesperspektiv" i samarbejde Region H, Albertslund og Rødovre

Rødovre:

- Jobcenter:
 - Jobcenter:
 - "Flere unge i uddannelse"
 - Job med uddannelsesperspektiv i samarbejde med Region Hovedstaden
 - Vejledning af unge med uddannelsespålæg op til 29 år.
 - "Upgrade" undervisning og vejledning af unge med uddannelsespålæg i Samarbejde med Region Hovedstaden, KVUC og HTK jobcenter, Albertslund og Rødovre

Samarbejde med eksterne interessenter og aktører:

Samarbejde med ungdomsuddannelserne:

I bestræbelserne på at udvikle et samarbejde med uddannelsesinstitutionerne har der siden august 2005 været afholdt kvartalsvise møder og været iværksat en række fælles aktiviteter med deltagelse af ledere og vejledere fra Kongsholm Gymnasium, Rødovre Gymnasium, Høje-Taastrup Gymnasium, Borupgård Gymnasium, VUC-Vestegnen, TEC Ballerup, KTS Rødovre & Glostrup, CPH West samt produktionsskolerne i Glostrup, Ballerup og Greve/Taastrup. Der er på den baggrund indgået en skriftlig aftale med alle gymnasier, tekniske skoler, handelsskoler samt produktionsskoler vedr. frafald og fastholdelse samt iværksættelse af erhvervsintroducerende kursusaktiviteter for elever i folkeskolen.

UU-Vestegnen kan således – som en del af samarbejdet - tilbyde **alle elever i 8.-10. klasse** (herunder specialskole- og specialklasseeleverne) en række erhvervsintroducerende aktiviteter i et autentisk uddannelsesmiljø på de respektive erhvervsuddannelser. Samarbejdet indebærer tillige, at der løbende bliver afholdt særlige introduktions- og brobygnings forløb på erhvervsuddannelserne for unge i 8.-10. klasse, der ikke er uddannelsesparate.

Samarbejde om fastholdelse af de marginaliserede unge i uddannelse:

Aftalen indebærer, at alle uddannelsesinstitutioner (gymnasier, EUD, VUC, Produktionsskoler m.fl.) underretter UU-Vestegnen, hvis de unge ikke er mødt op til studiestart, falder fra eller er i risiko for at falde fra. Uddannelsesinstitutionerne skal inden for 5 arbejdsdage underrette UU-Vestegnen, der efterfølgende er forpligtet til at foretage en øjeblikkelig opsøgende indsats, i forventning om, at de unge omgående møder op på uddannelsesstedet eller bliver koblet til en anden uddannelse.

UU-Vestegnen forpligter sig til intensivt at følge x antal unge, der forinden er blevet betegnet som "fokuselever" i koblingen og overgangen til uddannelse i perioden 1.03.-1.11.

I fald uddannelsesinstitutionen retter henvendelse til UU vedr. en ung, forpligter UU-Vestegnen sig til efterfølgende at tage personlig kontakt til den unge for en hurtig tilbagevenden til uddannelsen, evt. valg af anden uddannelse eller tilknytning til en uddannelsesforberedende aktivitet. Om nødvendigt at tage kontakt til kommunen eller andre myndigheder for at iværksætte støtteforanstaltninger.

Da der forsat er tale om et frafald, er der i marts 2016 - på initiativ af UU-Vestegnen - udarbejdet en samarbejdsaftale mellem regionens UU-centre og "Next", der konkret præciserer en **ny og fremrykket** procedure for en særlig indsats over for unge, som er i risiko for at falde fra, således at uddannelsesinstitutionen fremover forpligter sig til at tage kontakt til UU-Vestegnen og den unges UU-vejleder - ved andet fraværsbrev. Det skal i den forbindelse bemærkes, at EUD reformen med dens adgangskrav forventes fremover at reducere frafaldet markant. Således er frafaldet pt. reduceret til 11% for de elever der startede på de nye grund forløb 1.08.15.

Samarbejde med NEXT, Hotel- og Restaurantskolen & Sosu:

UU-Vestegnen har taget imod en invitation fra parterne om muligheden for at etablere en række nye erhvervsuddannelser på matrikler i regionen. Erhvervsuddannelserne har som et led i en ny udbudsrunde søgt ministeriet om tilladelse til at etablere en række grundforløbsuddannelser bl.a. på en matrikel i Høje-Taastrup pr. 1.01.2017.

Samarbejde med produktionsskolerne:

Siden 1. januar 2005 har Ungdommens Uddannelsesvejledning haft til opgave at foretage en institutionsuafhængig målgruppevurdering af elever, der søger om optagelse på en produktionsskole. Det forudsættes, at den unge er 16 år, eller har færdiggjort 9.kl. og ikke har gennemført en ungdomsuddannelse.

Produktionsskoleelever påbegyndt:

Bemærk:

- Antallet af produktionsskole-elever er ikke identisk med antal årselever.
- Antallet af produktionsskole-elever er ikke identisk med antal produktionsskole vurderinger foretaget af UU-Vestegnen.

Kommune	2008	2009	2010	2011	2012	2013	2014	2015
Albertslund	56	74	74	95	86	85	82	84
Ballerup	48	61	71	70	91	103	69	88
Glostrup	37	44	36	31	34	40	41	38
Høje-Taastrup	66	117	151	127	153	139	119	152
Rødovre	52	40	48	60	55	78	51	58

Rollemodeller:

Unge:

UU-Vestegen har i samarbejde med erhvervsskolerne og UU-Syd og Nord etableret et rollemodelkorps bestående af unge, der er i gang med en erhvervsfaglig ungdomsuddannelse.

I den forløbne periode har rollemodelkorpset deltaget i over 25 arrangementer på regionens folkeskoler og uddannelsesinstitutioner.

På foranledning af UVM er der blevet oprettet et forælderrollemodelkorps med 5-7 forældre med en anden etnisk baggrund end dansk.

Korpset er et tilbud – som forældrearrangement – på alle skoler og kommuner.

UU-Vestegens uddannelsesmesse:

- Der afholdes hvert år i sept. måned en uddannelsesmesse for "Unge med særlige behov" "Ud i femtiden" i Roskilde og arrangeres i samarbejde med andre UUER på Sjælland.
- 1.-2. sept. 2015 afholdt UU-Vestegnen en uddannelsesmesse/uddannelsesevent (JOB-8) for alle elever i 8. klasse i samarbejde med de regionale erhvervsuddannelser. Eventen havde alene fokus på EUD. Der deltog 55 8.klasser med i alt 1350 elever.
- "Uddannelse i Centrum" i Bella Centret oktober 2016. UU-Vestegnen har fra 1.08.16 indgået aftale med ungdomsuddannelserne og regionens øvrige UU-centre. Samtlige 8.-10.klasser vil modtage en invitation til uddannelsesmessens.

Samarbejde med virksomheder og arbejdsmarkedets parter:

UU-Vestegnens samarbejde med de lokale virksomheder har til dato båret præg af enkeltstående aftaler, i særdeleshed i forbindelse med elevernes praktikordninger og indgåelse af uddannelsesaftaler for enkelte unge.

Såvel Undervisningsministeriet som arbejdsmarkedets parter har via KL meddelt, at alle landets UU'ere skal prioritere, at der etableres et lokalt samarbejde. UU-Vestegnens bestyrelse har tilkendegivet, at denne forpligtelse er opfyldt og varetages af de kommunale jobcentres kontakter med virksomheder og organisationer.

Samarbejde med Undervisningsministeriet:

På opfordring af Undervisningsministeriet deltager UU-Vestegen i tre udviklingsarbejder – i værksat i tilknytning de ændringer, der er glædende fra 1.08.15 i "lov om vejledning...." Udviklingsarbejde har flg. temaer:

- Uddannelse & Job jvf. Folkeskoleloven § 7 stk.3
- Gruppevejledning
- Brug for alle Unge vedr. særlige indsatser i udsatte boligområder.

UU-Vestegnen har ydet en betydelig indsats og har i den forbindelse modtaget anerkendelse da begge vore indlæg er medtaget i publikationer, som for nuværende er at finde på relevante digitale medier.

Samarbejde med Region Hovedstaden:

Gennem de seneste 3 år har UU-Vestegnen i samarbejde med Region Hovedstaden deltaget i en række projekter:

Upgrade, Klædt på til erhvervsuddannelse, Job med uddannelsesperspektiv

Projektet **"Upgrade"** tog sin begyndelse efteråret 2014, hvor unge efter en screening tilbydes turbo-forløb i Dansk og Matematik ift. at kunne opnå de nødvendige niveauer indenfor disse to fag, som betingelse for at kunne blive optage på en erhvervsuddannelse.

UU har indgået i et tæt samarbejde med jobcenteret i Albertslund, Høje-Taastrup og Rødovre omkring visitering af unge til forløbene.

Eleverne overgår ifb. med forløbet fra at være på kontanthjælp til at modtage SU.

"Upgrade" afvikles i et tæt samarbejde mellem VUC-Vestegnen, som står for undervisningen i Dansk og Matematik. UU-Vestegnen står for en intensiv vejledning samt brobygnings-aktiviteter ift. de unges videre færd på erhvervsskolerne.

Forløbene bliver i en foreløbig "følgeforskningsrapport" fra KORA bedømt som værende meget perspektivrige, og alene det, at de unge gennemfører og afslutter med AVU er godt. Der har (maj 16) være gennemført 4 forløb med en gennemførelse på 95 %.

"Klædt på til en erhvervsuddannelse".

Projektet har kørt i 3 år, og de foreløbige resultater blev fremlagt på en temadag i Brøndbyhallen. Her var også de ikke-deltagende kommuner inviteret med til at blive inspireret ift. at få kendskab til metoder, der kan være med til at motivere de unge mennesker til at søge EUD. De deltagende folkeskoler fremlagde eksempler på, hvordan det er muligt på det helt praktiske plan at søge at motivere unge mennesker til at søge et alternativt uddannelsesønske fremfor at tage gymnasievejen.

Et andet resultat af dette samarbejde har været etablering af et rollemodel-korps bestående af unge, som går på en erhvervsuddannelse.

Derudover har været afviklet et par temadage, hvortil udskolingslærere, undervisere fra erhvervsuddannelserne og UU-vejledere har drøftet, hvad der kan gøres af tiltag ift at udvide hinandens kendskab til, hvordan der arbejdes/undervises/vejledes, således at der skabes basis for en fælles indsats ift. at få flere unge til at vælge EUD - vejen.

Endelig har der været afviklet en temadag med fokus på, hvordan forældrene kan blive mere involveret i processen med at være med til at udvide de unges horisont og udbrede kendskabet til EUD-uddannelserne.

Seven-Job:

Der er til brug for undervisningen i "Uddannelse & Job" blevet udviklet et undervisningsmateriale "SevenJob", målrettet 7. klasserne med henblik på at give ideer til, hvordan man i 7. klasse i kan samarbejde med private virksomheder og derved inspirere de unge til at vælge job og uddannelse ift. erhvervslivet.

7. klasse på skolerne i Albertslund har indledningsvis deltaget i projektet og har som pilotforsøg deltaget i forskellige arrangementer med besøg på lokale virksomheder. Ordningen tænkes implementeret i UU-Vestegnens generelle tilbud og aktiviteter.

Brugerevaluering og tilfredshed:

Tilfredshedsundersøgelse 2015

UU-Vestegnen har gennem et eksternt konsulentbureau – SEPIIDA - fået foretaget en omfattende tilfredshedsundersøgelse blandt de involverede i folkeskolen og hos de fem jobcentre.

For folkeskolen blev undersøgelsen gennemført som en kvalitativ survey blandt skoleledere, afdelingsledere og lærere i 8.-10. klasse. Der indkom 194 besvarelser.

For jobcentrene blev undersøgelsen gennemført som semistrukturerede kvalitative interviews med jobcenterchefer og afdelingsledere af ungeenheder og lign.

Skolernes generelle vurdering af UU Vestegnen som samarbejdspartner:

- Stor generel tilfredshed med samarbejdet med UU Vestegnen.
- Der er tilfredshed med UU Vestegnens samlede vejledningspakke.
- Især tilfredshed med vejlederen. 4,46 på en skala fra 1-5.

Hvilke udfordringer ser skolerne:

- Nedskæringer på vejledningsområdet:
- Interessenterne ønsker flere ressourcer til vejledningsindsatserne og at øge samarbejdet med UU-Vestegnen.
- Processerne omkring brobygning/praktikforløb vurderes bureaukratisk tunge.
- Usikkerhed i forhold til indholdet i UU Vestegnens grundydelseskatalog – herunder uddannelsesparathedsvurderingen i 8. kl.

Interviewene på jobcentrene viser:

"At der generelt er stor tilfredshed med UU-Vestegnens vejledningsindsats, der opleves som engageret og professionel ift. de unge borgere."

Hvilke udfordringer peger Jobcentrene på:

- Kendskab til grundydelse/tilkøb
- Koordinering af ferieafvikling
- Udveksling af informationer om de unge
- Rammerne for STU - området

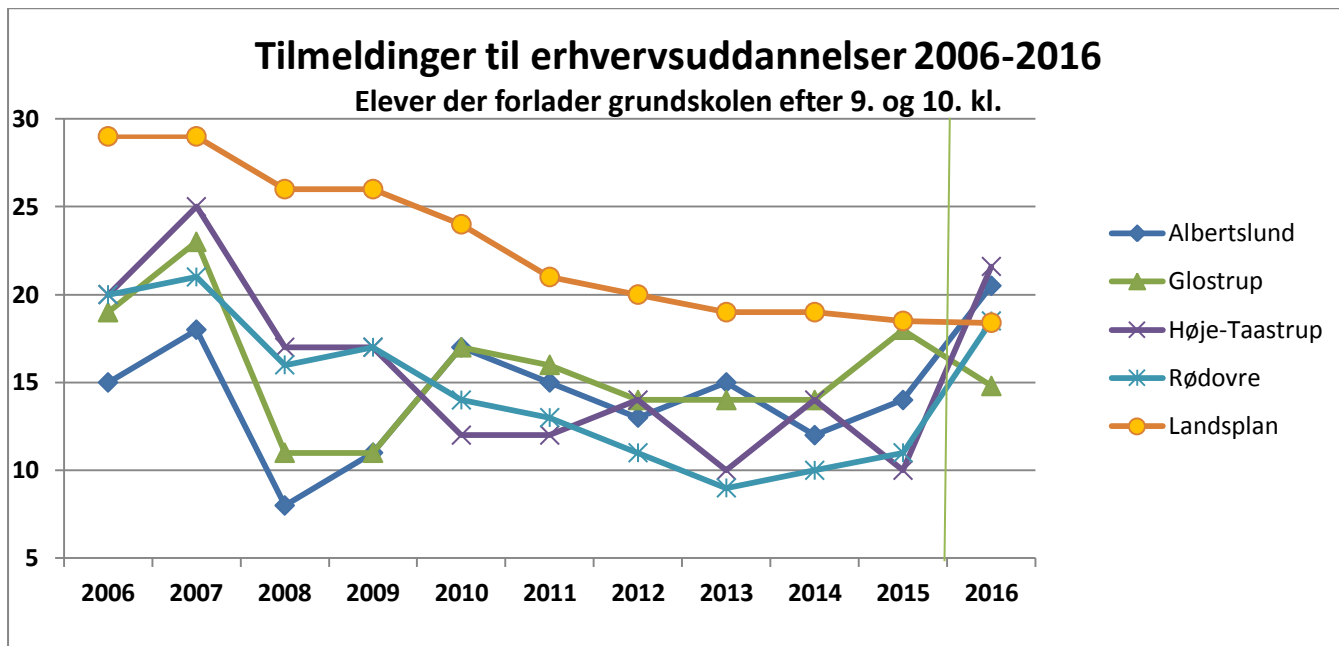
Undersøgelsen kan i sin helhed downloades på UU-Vestegnens hjemmeside.

Brugerundersøgelse – Undervisningsministeriets Vejledningskontor – maj 2016

Ministeriet for undervisning, uddannelse og ligestilling har maj 2016 gennemført en brugertilfredshedsundersøgelse blandt eleverne i 9. & 10. klasse.

Undersøgelsen er endnu ikke frigivet, men forventes offentliggjort juni 2016.

Statistiske oplysninger vedr.de unges uddannelsesmæssige forankring



National målsætning:

2020 - 25 % af eleverne i 9. og 10. klasse skal direkte vælge en erhvervsuddannelse.
2015 - 30 % af eleverne i 9. og 10. klasse skal direkte vælge en erhvervsuddannelse.

Den lodrette streg markerer UVM's ændring af datagrundlag pr. 15. marts 2016.
Tallene er fremadrettet korrigeret for tilmeldinger til 10.kl.

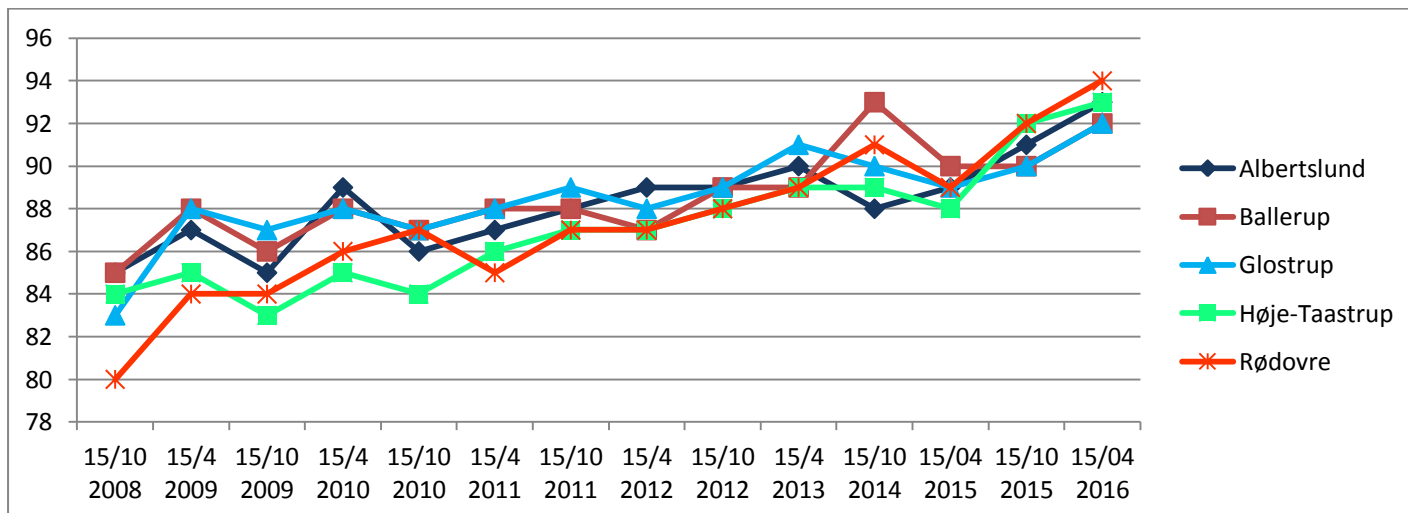
Gennemsnit for 9 årgange / 16-24 år i pct. gældende d. 01.04.2016

"Den for alderen forventede uddannelsesmæssige adfærd"

Figuren viser (kommunevis) procentdelen af unge i grundskoleforløb,- med igangværende eller færdiggjort ungdomsuddannelse samt i div. kompetence- og erhvervsforberedende aktiviteter.

Omvendt viser grafen, at 6-10 % af de unge har en status som værende i arbejde, på offentlig forsørgelse, sygemeldte, indsatte, værnepligt eller ukendte med ophold uden for kommunen.

Statistik for alle 5 kommuner for perioden: 15.10.2008 – 15.04.2016 Alder 16 – 24 årige



Ovenstående statistikmateriale er genereret på grundlag af UU-Vestegnens database UVdata, der bl.a. modtager sine data fra Undervisningsministeriets ungedatabase.

PROFILMODELLEN: Jvf. Børne- og Undervisningsministeriet / UNI-C – Udgivet 23.02.2015

PROFILMODELLEN		25.11.2015							
Mindst (#)en ungdomsuddannelse 25 år senere									
	2006	2008	2009	2010	2011	2012	2013	2014	
Albertslund	79,20%	80,50%	83,30%	86%	89%	89%	89%	90%	
Ballerup	81,40%	82,70%	85,40%	89%	92%	93%	92%	92%	
Glostrup	82,10%	83,20%	87,00%	87%	90%	93%	94%	91%	
Høje Taastrup	80,30%	82,90%	83,60%	85%	90%	90%	90%	90%	
Rødovre	80,80%	80,30%	82,20%	85%	91%	92%	93%	89%	
Landsplan	84,00%	85,30%	87,40%	89,60%	92,00%	93%	93%	93%	

"Profilmodellen 2014 er en fremskrivning af, hvordan en ungdomsårgang, forventes at uddanne sig i løbet af de kommende 25 år, hvis uddannelsessystemet og de unges uddannelsesadfærd i fremskrivningsperioden er som det år, hvor den unge går i 9. klasse."

En ungdomsårgang er her defineret som de unge, som afslutter 9. klasse det samme år. Modellen på kommuneniveau er beregnet på basis af adfærd for de elever, som havde bopæl i kommunen ved afslutning af 9. klasse, uanset om de senere er flyttet.

Profilmodellens resultater for mindre kommuner vil være behæftet med større usikkerhed end for store.

Begrebet "mindst en ungdomsuddannelse" dækker over unge, som forventes at gennemføre en (fuld) ungdomsuddannelse samt de unge, som forventes at gennemføre en videregående uddannelse uden først at gennemføre en (fuld) ungdomsuddannelse

Specifikt for Rødovre og Glostrup:

Faldet i Glostrup og Rødovre har givet anledning til en dialog med den ansvarlige Chefkonsulent i Ministeriet for Børn, Undervisning og Ligestilling Kristine Flagstad, som ikke umiddelbart har kunnet angive eksakte systemmæssige årsager til faldet i Rødovre og Glostrup.

Chefkonsulenten nævner imidlertid følgende som eventuelt mulige årsager:

Adfærdsændring hos de unge som følge af EUD - reformen, der har betydet, at flere har valgt et 10. skoleår, og dermed udsætter overgangen til påbegyndelse af en ungdomsuddannelse.

Chefkonsulenten peger yderligere på nogle mulige forklaringsmodeller, herunder:

- Mindre tilgang til gymnasiet – gælder for Rødovres vedkommende .
- Større frafald i gymnasiet især 2. G – gælder Rødovre , og på EUD.

På baggrund af ovenstående gennemgang af mulige forklaringsmodeller, og kompleksiteten i "Profil-modellen" er det svært at sige noget om entydige årsag – virkning-sammenhænge.

Albertslund

Statistiske oplysninger vedr. de unges forankring i uddannelses- og arbejdslivet - 15.04.2016

Status	Alder	16	17	18	19	20	21	22	23	24	Total	%
Afsluttet ungdomsudd.												
EUD					2	5	28	30	51	52	168	4,87
Gymnasiale udd.			4	98	207	250	217	234	203		1213	35,16
Andet (egu,stu)				3	4	8	12	11	5		43	1,25
I gang												
EUD			5	17	30	45	47	34	28	18	224	6,49
Gymnasial uddannelse		83	200	220	150	45	17	11	8	5	739	21,42
Grundskole		273	99	11	3			3			389	11,28
STU/EGU		1	4	5	4	5	5	2			26	0,75
Forberedende og udvikl. Aktiviteter		14	41	43	46	50	64	41	51	42	392	11,36
Midlertidige aktiviteter		2	7	26	31	35	33	43	50	29	256	7,42
Hovedtotal		373	356	326	367	396	452	393	433	354	3450	100,00

Forberedende aktiviteter:

Status	Alder	16	17	18	19	20	21	22	23	24	Total	%
Anden undervisning			6	16	22	18	23	20	17	15	137	34,95
Arbejde		3	14	8	12	26	34	20	34	26	177	45,15
Kompetenceudviklende kurser		2		2	4	2	1				11	2,81
Ophold i udlandet		2	2	1	1						6	1,53
Praktik			4			1	1	1			7	1,79
Produktionsskole		7	15	16	7	3	5			1	54	13,78
Hovedtotal		14	41	43	46	50	64	41	51	42	392	100,00

Midlertidig aktiviteter:

Status	Alder	16	17	18	19	20	21	22	23	24	Total	%
Offentlig forsørgelse				10	11	27	20	26	35	19	148	57,81
Andet (orlov, sygdom, barsel, værnepligt)		1	4	5	1		2	1	3	1	18	7,03
Under udredning/vejledning		1	3	11	19	8	11	16	12	9	90	35,16
Hovedtotal		2	7	26	31	35	33	43	50	29	256	100,00

Ovenstående begreber og underbetegnelser jf. ministeriets definitioner i relation til Ungepakke-2

Tilmelding til ungdomsuddannelse pr. 15.03.15 & 15.03.16:

Optællingen er genereret på grundlag af uddannelsesønsker fra elever i 9. kl og 10.kl., der har modtaget undervisning på kommunens skoler pr 15/3 – uanset bopælskommune.

Albertslund Kommune Samlet FTU	2016 Antal	2016 Procent	2015 Procent
10. klasse	146	33,3%	38%
Erhvervsuddannelse	55	12,6%	14%
Gymnasial uddannelse	192	43,8%	41%
Individuel uddannelse(EGU-STU)	14	3,2%	3%
Produktionsskole	15	3,4%	1%
Andet	4	0,9%	2%
Arbejde	0	0,0%	0%
Ej Udfyldt FTU	12	2,7%	0%
Total	438	100%	99%

Uddannelsesstatus for fokuselever i Albertslund:

Albertslund fokuselever – Juni 2014		
Status maj 2016	Antal	Procent
Grundskole/specialskele	0	0%
Erhvervsuddannelse	6	38%
Gymnasial uddannelse	6	38%
Produktionsskole/VUC	4	24%
Andet, orlov, arbejde m.v.	0	0%
Offentlig forsørgelse	0	0%
EGU/STU/KUU	0	0%
Ej tilmeldt uddannelse	0	0%
I alt	16	100%

Albertslund fokuselever – Juni 2015		
Status maj 2016	Antal	Procent
Grundskole/specialskele	3	13%
Erhvervsuddannelse	4	18%
Gymnasial uddannelse	4	18%
Produktionsskole/VUC	9	41%
Andet, orlov, arbejde m.v.	1	5%
Offentlig forsørgelse	0	0%
EGU/STU/KUU	0	0%
Ej tilmeldt uddannelse	1	5%
I alt	22	100%

Nettofraflytning/tilflytning af unge med ungdomsuddannelse 16-24 år 01.04.2015 – 01.04.2016

Albertslund

-41

Nettofraflytning af unge med ungdomsuddannelse: **-41**

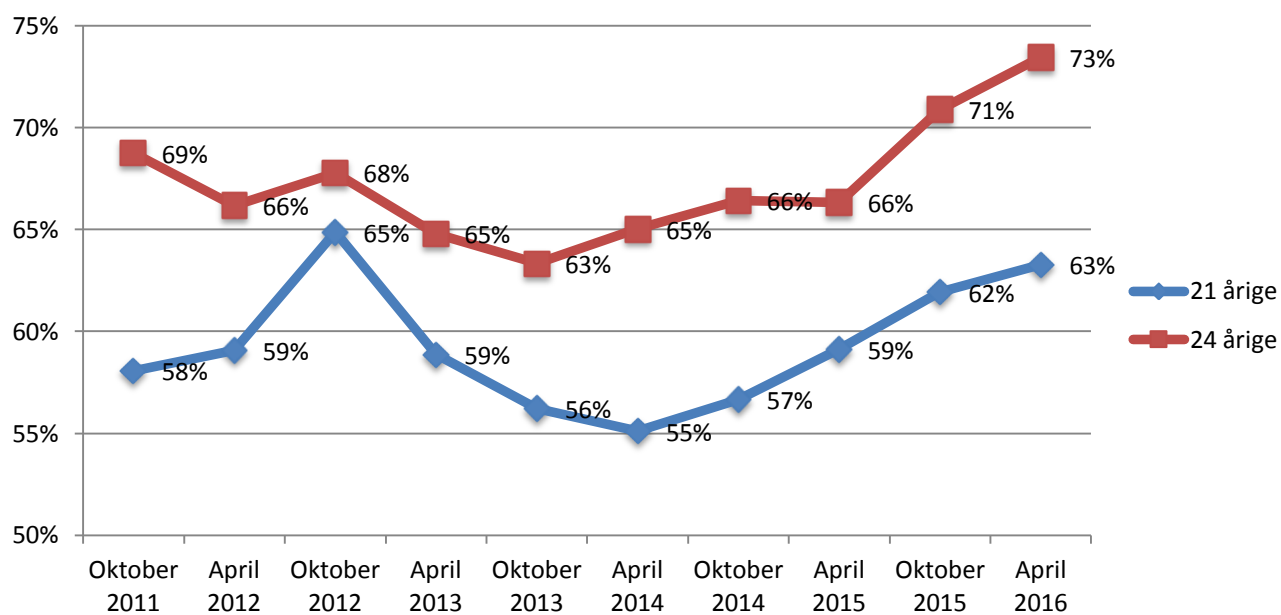
Elever med fortsat bopælstilknytning til Albertslund Kommune/UU-Vestegnen og afgangstatus fra skole i kommunen, som pt er i gang med eller har færdiggjort en kompetencegivende ungdomsuddannelse / 2006-2014

2014 er den årgang der går ud af 9. klasse 31-7-2015

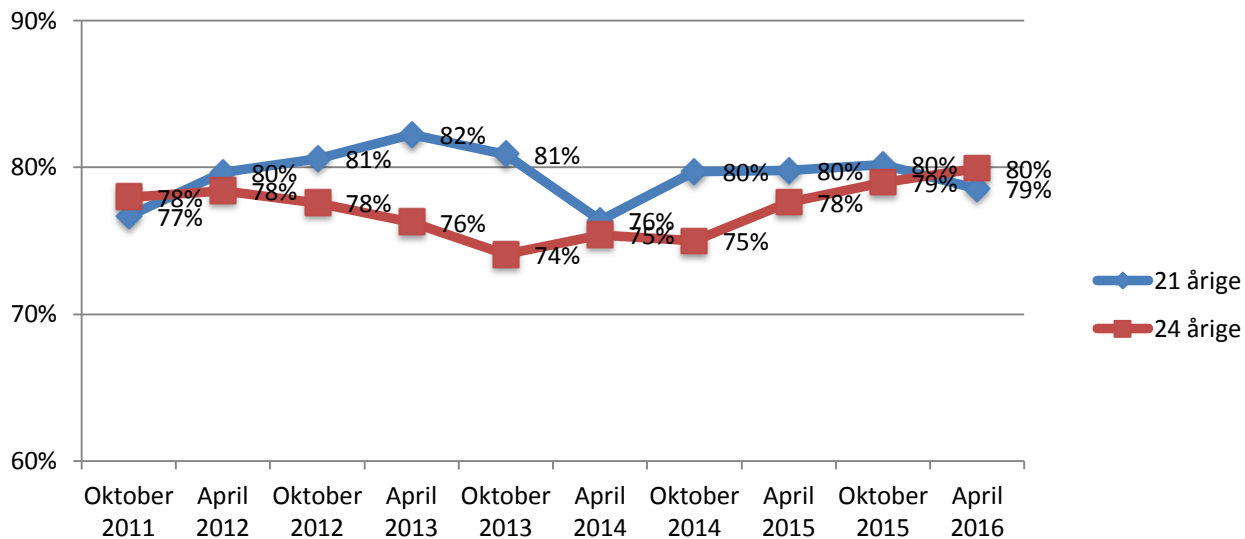
Gik ud af 9. klasse i:	2006		2007		2008		2009	
	Samlet Antal Elever	%	Samlet Antal Elever	%	Samlet Antal Elever	%	Samlet Antal Elever	%
Albertslund l. skole								
Albertslund ungdomsskole	1	100	11	55	21	71	21	67
Birkelundskolen	19	84	47	94	39	85		
Egelundskolen	31	77	35	83	25	96	33	91
Herstedvester skole							64	89
Herstedøster skole							95	88
Holsbjergskolen	30	90	34	74	52	89		
Hyldegårdskolen	47	87	35	69	30	87	27	93
Roholmskolen	34	82	47	94	69	90		
Teglmoseskolen	30	90	25	88	27	89		
Vridsløselille skole	18	67	14	93	14	86	23	87

Gik ud af 9. klasse i:	2010		2011		2012		2013		2014	
	Samlet Antal Elever	%	Samlet Antal Elever	%	Samlet Antal Elever	%	Samlet Antal Elever	%	Samlet Antal Elever	%
Albertslund lille skole	12	100	15	100	15	93	18	100	19	95
Albertslund ungdomsskole	26	77	20	85	22	68	12	100		
Albertslund ungecenter									13	69
Birkelundskolen										
Egelundskolen	43	91	40	100	48	94	47	98	46	80
Herstedvester	92	93	77	100	68	100	75	99	74	92
Herstedøster skole	80	94	70	97	106	97	74	100	74	91
Hyldegårdskolen	28	93	35	100						
Vridsløselille skole	18	100	27	100						
Herstedlund skole							50	96	48	90

Albertslund - 21 og 24 årige afsluttet ungdomsuddannelse d. 15.04.2016



Albertslund - 21 og 24 årige i gang og afsluttet d. 15.04.2016



Tal i tilknytning til graf findes på side 22

Albertslund					
I gang og afsluttet uddannelse					
21 årige	I gang	Afsluttet	Alle i gang/afsluttet	I alt	Procent
Oktober 2011	83	259	342	446	77%
April 2012	94	270	364	457	80%
Oktober 2012	73	301	374	464	81%
April 2013	100	252	352	428	82%
Oktober 2013	119	271	390	482	81%
April 2014	108	280	388	508	76%
Oktober 2014	109	268	377	473	80%
April 2015	94	269	363	455	80%
Oktober 2015	81	275	356	444	80%
April 2016	69	286	355	452	79%

24 årige	I gang	Afsluttet	Alle i gang/afsluttet	I alt	Procent
Oktober 2011	31	231	262	336	78%
April 2012	42	227	269	343	78%
Oktober 2012	35	242	277	357	78%
April 2013	43	243	286	375	76%
Oktober 2013	43	254	297	401	74%
April 2014	38	238	276	366	75%
Oktober 2014	34	263	297	396	75%
April 2015	45	264	309	398	78%
Oktober 2015	30	263	293	371	79%
April 2016	23	260	283	354	80%

Afsluttet uddannelse

21 årige	Afsluttet	I alt	Procent
Oktober 2011	259	446	58%
April 2012	270	457	59%
Oktober 2012	301	464	65%
April 2013	252	428	59%
Oktober 2013	271	482	56%
April 2014	280	508	55%
Oktober 2014	268	473	57%
April 2015	269	455	59%
Oktober 2015	275	444	62%
April 2016	286	452	63%

Afsluttet uddannelse

24 årige	Afsluttet	I alt	Procent
Oktober 2011	231	336	69%
April 2012	227	343	66%
Oktober 2012	242	357	68%
April 2013	243	375	65%
Oktober 2013	254	401	63%
April 2014	238	366	65%
Oktober 2014	263	396	66%
April 2015	264	398	66%
Oktober 2015	263	371	71%
April 2016	260	354	73%

Ballerup

Statistiske oplysninger vedr. de unges forankring i uddannelses- og arbejdslivet - 15.04.2016

Status	Alder	16	17	18	19	20	21	22	23	24	Total	%
Afsluttet ungdomsudd.												
EUD					2	11	34	62	101	103	313	6,29
Gymnasiale udd.			2	119	259	314	278	243	206	1421	28,55	
Andet (egu,stu)					1	8	7	3	6	25	0,50	
I gang												
EUD		6	26	52	57	67	54	44	26	332	6,67	
Gymnasial uddannelse	133	381	376	278	90	32	8	7	4	1309	26,30	
Grundskole	483	164	15		3					665	13,36	
STU/EGU		4	13	10	9	4	1	1		42	0,84	
Forberedende og udvikl. Aktiviteter	17	42	55	64	61	51	49	57	51	447	8,98	
Midlertidige aktiviteter	2	4	32	45	59	57	75	79	71	424	8,52	
Hovedtotal	635	601	519	570	550	567	534	535	467	4978	100,00	

Forberedende aktiviteter:

Status	Alder	16	17	18	19	20	21	22	23	24	Total	%
Anden undervisning			1	8	18	19	15	16	16	10	103	23,04
Arbejde	3	13	19	27	33	33	31	37	40	236	52,80	
Kompetenceudviklende kurser	1	2	5	4	5	1	2	3	1	24	5,37	
Ophold i udlandet	3	3				1		1		8	1,79	
Praktik	3	6	3	2						14	3,13	
Produktionskole	7	17	20	13	4	1				62	13,87	
Hovedtotal	17	42	55	64	61	51	49	57	51	447	100,00	

Midlertidig aktiviteter:

Status	Alder	16	17	18	19	20	21	22	23	24	Total	%
Offentlig forsørgelse				20	25	46	42	62	64	61	320	75,47
Andet (orlov, sygdom, barsel, værnepligt)			2	4	2	2	1	1	1	13	3,07	
Under udredning/vejledning	2	4	10	16	11	13	12	14	9	91	21,46	
Hovedtotal	2	4	32	45	59	57	75	79	71	424	100,00	

Ovenstående begreber og underbetegnelser jf. ministeriets definitioner i relation til Ungepakke-2

Tilmelding til ungdomsuddannelserne pr. 15.03.15 – 15.03.16:

Optællingen er genereret på grundlag af uddannelsesønsker fra elever i 9. kl og 10.kl., der har modtaget undervisning på kommunens skoler pr 15/3 – uanset bopælskommune.

Ballerup Kommune Samlet FTU	2016 Antal	2016 Procent	2015 Procent
10. klasse	249	30,6%	45%
Erhvervsuddannelse	96	11,8%	10%
Gymnasial uddannelse	421	51,7%	37%
Individuel uddannelse(EGU-STU)	6	0,7%	2%
Produktionsskole	10	1,2%	3%
Andet	8	1,0%	2%
Arbejde	6	0,7%	0%
Ej Udfyldt FTU	18	2,2%	1%
Total	814	100%	100%

Uddannelsesstatus for fokuselever i Ballerup:

Ballerup fokuselever – Juni 2014		
Status maj 2016	Antal	Procent
Grundskole/specialskele	1	4%
Erhvervsuddannelse	4	15%
Gymnasial uddannelse	5	18%
Produktionsskole/VUC	5	18%
Andet, orlov, arbejde m.v.	5	18%
Offentlig forsørgelse	2	8%
EGU/STU/KUU	1	4%
Ej tilmeldt uddannelse	4	15%
I alt	27	100%

Ballerup fokuselever – Juni 2015		
Status maj 2016	Antal	Procent
Grundskole/specialskele	1	4%
Erhvervsuddannelse	7	31%
Gymnasial uddannelse	8	35%
Produktionsskole/VUC	3	13%
Andet, orlov, arbejde m.v.	0	0%
Offentlig forsørgelse	1	4%
EGU/STU/KUU	0	0%
Ej tilmeldt uddannelse	3	13%
I alt	23	100%

Nettofrflytning/tilflytning af unge med ungdomsuddannelse 16-24 år

01.04.2015 – 01.04.2016

Ballerup
-191

Netto**fr**flytning af unge med ungdomsuddannelse: **-191**

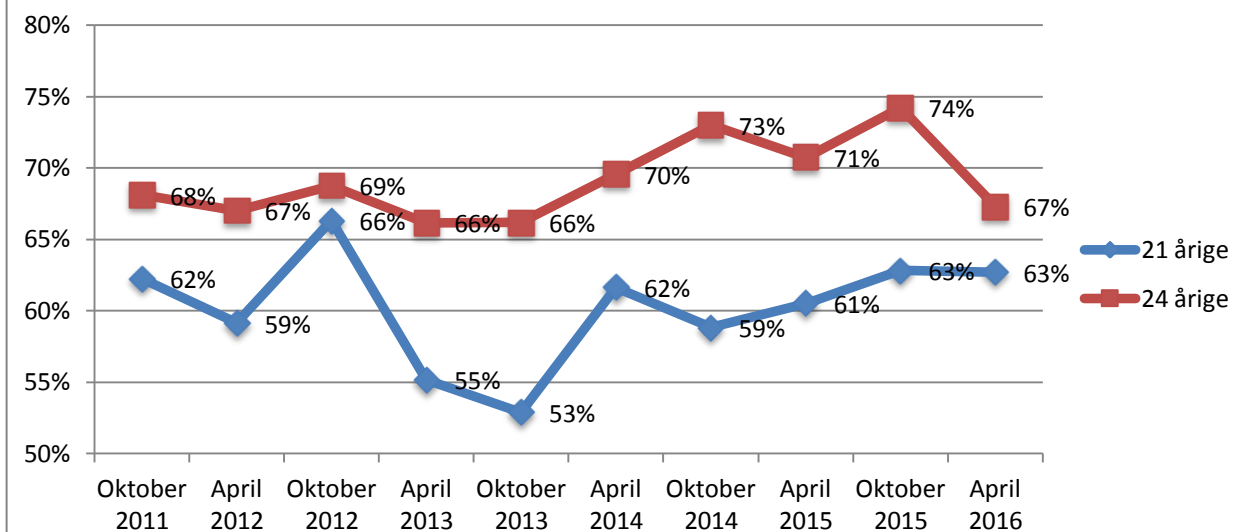
Elever med fortsat bopælstilknytning til Ballerup Kommune/UU-Vestegnen og afgangstatus fra skole i kommunen, som pt er i gang med eller har færdiggjort en kompetencegivende ungdomsuddannelse / 2006-2014

2014 er den årgang der går ud af 9. klasse 31-7-2015

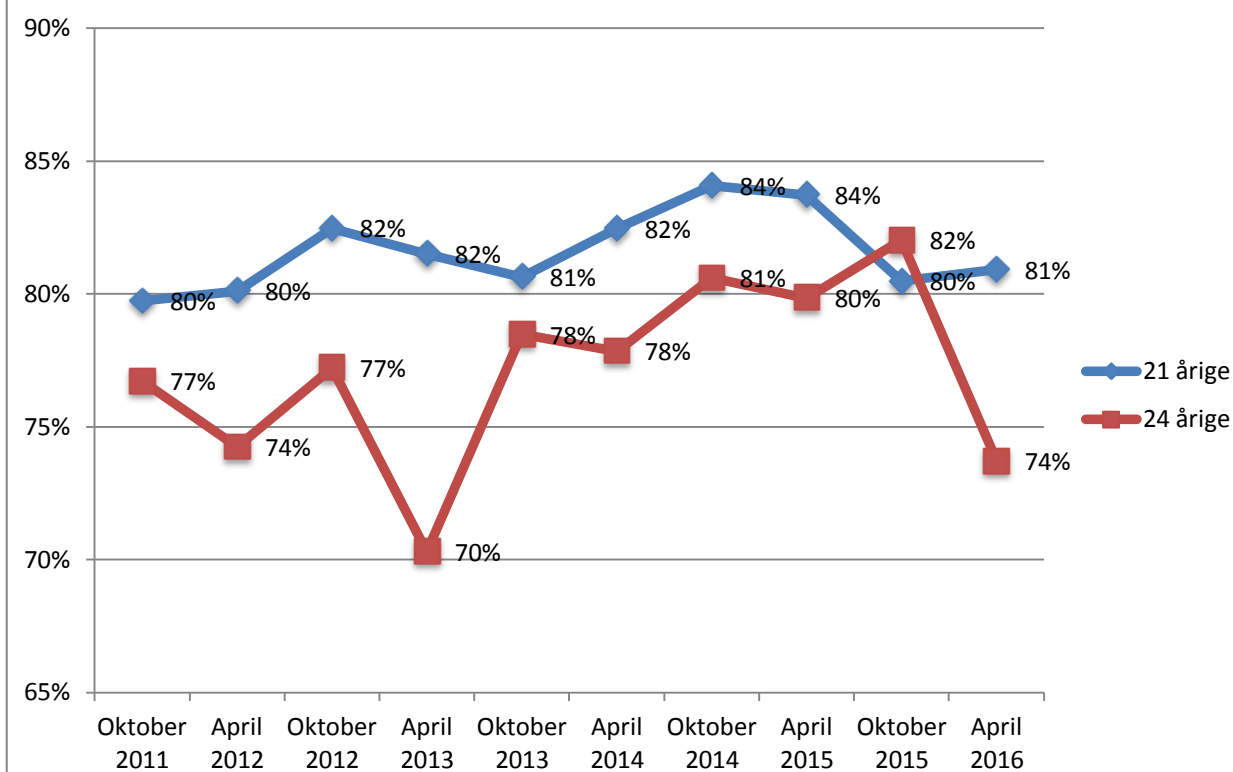
Gik ud af 9. klasse i:	2006		2007		2008		2009	
	Samlet antal elever	%	Samlet antal elever	%	Samlet antal elever	%	Samlet antal elever	%
Ballerup Ny Skole	3	100	7	71	4	75	9	100
Egebjergskolen	34	94	65	91	67	99	87	93
Grantofteskolen	35	80	35	80	45	67	54	83
Hedegårdsskolen	34	91	31	77	63	95	59	85
Højagerskolen	15	80	16	75	19	74	15	73
Kasperskolen								
Lautrupgårdskolen								
Lundbjergskolen	22	91	24	79	26	92	27	93
Måløv Skole	29	83	37	86	42	88	43	93
Ordblinde Inst.								
Rosenlundskolen	59	100	69	96	76	97	77	94
Rugvænget skole	20	80	23	83	36	81	52	77
Thomasskolen	9	100	9	89	23	83	21	90
Østerhøjskolen	25	96	37	92	40	80	47	96

Gik ud af 9. klasse i:	2010		2011		2012		2013		2014	
	Samlet antal elever	%	Samlet antal elever	%	Samlet antal elever	%	Samlet Antal Elever	%	Samlet Antal Elever	%
Ballerup Ny Skole	11	100	11	100	14	100	7	100	7	86
Egebjergskolen	86	94	88	93	67	100	77	100	78	94
Grantofteskolen	38	92	48	88	41	88	41	98	41	93
Hedegårdsskolen	70	85	52	98	48	100	58	98	56	95
Højagerskolen	-	-	38	97	37	100	29	100	29	93
Kasperskolen inkl. Gl. Lautrupgård			43	79	36	72	9	100	8	75
Lautrupgårdskolen			134	57	131	51				
Lundbjergskolen	33	94	51	94	34	97	33	100	33	94
Måløv Skole	48	98	43	88	39	100	38	100	36	100
Ordblinde Inst. Samlet			48	90	39	87	2	100	2	50
Rosenlundskolen	75	99	65	95	80	96	78	100	78	99
Rugvænget Skole	37	92	35	89	40	97	32	97	31	87
Thomasskolen	10	100	9	100	11	100	21	100	21	95
Østerhøjskolen	39	92	54	94	38	100	64	100	61	93
Hareskovens lilleskole							3	100	2	100

Ballerup - 21 og 24 årige afsluttet ungdomsuddannelse d. 15.04.2016



Ballerup - 21 og 24 årige i gang og afsluttet d. 15.04.2016



Tal i tilknytning til graf findes på side 27

I gang og afsluttet uddannelse Ballerup

21 årige	I gang	Afsluttet	Alle i gang/afsluttet	I alt	Procent
Oktober 2011	95	338	433	543	80%
April 2012	118	333	451	563	80%
Oktober 2012	94	386	480	582	82%
April 2013	181	379	560	687	82%
Oktober 2013	172	328	500	620	81%
April 2014	127	376	503	610	82%
Oktober 2014	157	366	523	622	84%
April 2015	147	383	530	633	84%
Oktober 2015	95	338	433	538	80%
April 2016	103	355	458	567	81%

24 årige	I gang	Afsluttet	Alle i gang/afsluttet	I alt	Procent
Oktober 2011	40	316	356	464	77%
April 2012	36	333	369	497	74%
Oktober 2012	42	341	383	496	77%
April 2013	19	303	322	458	70%
Oktober 2013	68	366	434	553	78%
April 2014	40	336	376	483	78%
Oktober 2014	40	384	424	526	81%
April 2015	47	365	412	516	80%
Oktober 2015	37	351	388	473	82%
April 2016	30	315	345	467	74%

Afsluttet uddannelse

21 årige	Afsluttet	I alt	Procent
Oktober 2011	338	543	62%
April 2012	333	563	59%
Oktober 2012	386	582	66%
April 2013	379	687	55%
Oktober 2013	328	620	53%
April 2014	376	610	62%
Oktober 2014	366	622	59%
April 2015	383	633	61%
Oktober 2015	338	538	63%
April 2016	355	567	63%

Afsluttet uddannelse

24 årige	Afsluttet	I alt	Procent
Oktober 2011	316	464	68%
April 2012	333	497	67%
Oktober 2012	341	496	69%
April 2013	303	458	66%
Oktober 2013	366	553	66%
April 2014	336	483	70%
Oktober 2014	384	526	73%
April 2015	365	516	71%
Oktober 2015	351	473	74%
April 2016	315	467	67%

Glostrup

Statistiske oplysninger vedr. de unges forankring i uddannelses- og arbejdslivet - 15.04.2016

Status	Alder	16	17	18	19	20	21	22	23	24	Total	%
Afsluttet ungdomsudd.												
EUD					3	6	17	42	58	57	183	8,16
Gymnasiale udd.					51	125	135	134	174	165	784	34,97
Andet (egu,stu)						4	9	3	4	3	23	1,03
I gang												
EUD			4	16	23	31	23	16	24	14	151	6,74
Gymnasial uddannelse		58	115	131	117	33	10	2	1		467	20,83
Grundskole		152	62	8							222	9,90
STU/EGU			1	4	4	7	1	1			18	0,80
Forberedende og udvikl. Aktiviteter		4	16	26	22	25	43	35	31	36	238	10,62
Midlertidige aktiviteter		1	7	13	19	19	19	27	23	28	156	6,96
Hovedtotal		215	205	198	239	250	257	260	315	303	2242	100,00

Forberedende aktiviteter:

Status	Alder	16	17	18	19	20	21	22	23	24	Total	%
Anden undervisning			1	4	7	6	15	13	9	7	62	26,05
Arbejde			2	8	10	15	25	20	20	28	128	53,78
Kompetenceudviklende kurser				5	2	1	1	1	2	1	13	5,46
Ophold i udlandet		1	2			1		1			5	2,10
Praktik		2	1								3	1,26
Produktionsskole		1	10	9	3	2	2				27	11,34
Hovedtotal		4	16	26	22	25	43	35	31	36	238	100,00

Midlertidig aktiviteter:

Status	Alder	16	17	18	19	20	21	22	23	24	Total	%
Offentlig forsørgelse				6	10	9	14	14	8	18	79	50,64
Andet (orlov, sygdom, barsel, værnepligt)			4	3	3		2	1	2		15	9,62
Under udredning/vejledning		1	3	4	6	10	3	12	13	10	62	39,74
Hovedtotal		1	7	13	19	19	19	27	23	28	156	100,00

Ovenstående begreber og underbetegnelser jf. ministeriets definitioner i relation til Ungepakke-2

Tilmelding til ungdomsuddannelserne pr 15.03.15 – 15.03.16

Optællingen er genereret på grundlag af uddannelsesønsker fra elever i 9. kl og 10.kl., der har modtaget undervisning på kommunens skoler pr 15/3 – uanset bopælskommune.

Glostrup Kommune Samlet FTU	2016 Antal	2016 Procent	2015 Procent
10. klasse	46	21,3%	31%
Erhvervsuddannelse	25	11,6%	18%
Gymnasial uddannelse	135	62,5%	46%
Individuel uddannelse(EGU-STU)	0	0,0%	0%
Produktionsskole	5	2,3%	4%
Andet	3	1,4%	0%
Arbejde	0	0,0%	0%
Ej Udfyldt FTU	2	0,9%	0%
Total	216	100%	99%

Uddannelsesstatus for fokuselever i Glostrup:

Glostrup fokuselever Juni 2014		
Status maj 2016	Antal	Procent
Grundskole/specialskele	0	0%
Erhvervsuddannelse	4	45%
Gymnasial uddannelse	2	22%
Produktionsskole/VUC	2	22%
Andet, orlov, arbejde m.v.	0	0%
Offentlig forsørgelse	0	0%
EGU/STU/KUU	0	0%
Ej tilmeldt uddannelse	1	11%
I alt	9	100%

Glostrup fokuselever – Juni 2015		
Status maj 2016	Antal	Procent
Grundskole/specialskele	0	0%
Erhvervsuddannelse	4	80%
Gymnasial uddannelse	0	0%
Produktionsskole/VUC	0	0%
Andet, orlov, arbejde m.v.	1	20%
Offentlig forsørgelse	0	0%
EGU/STU/KUU	0	0%
Ej tilmeldt Uddannelse	0	0%
I alt	5	100%

Nettofraflytning/tilflytning af unge med ungdomsuddannelse 16-24 år

01.04.2015 – 01.04.2016

Glostrup
+23

Netto**til**flytning af unge med ungdomsuddannelse: +23

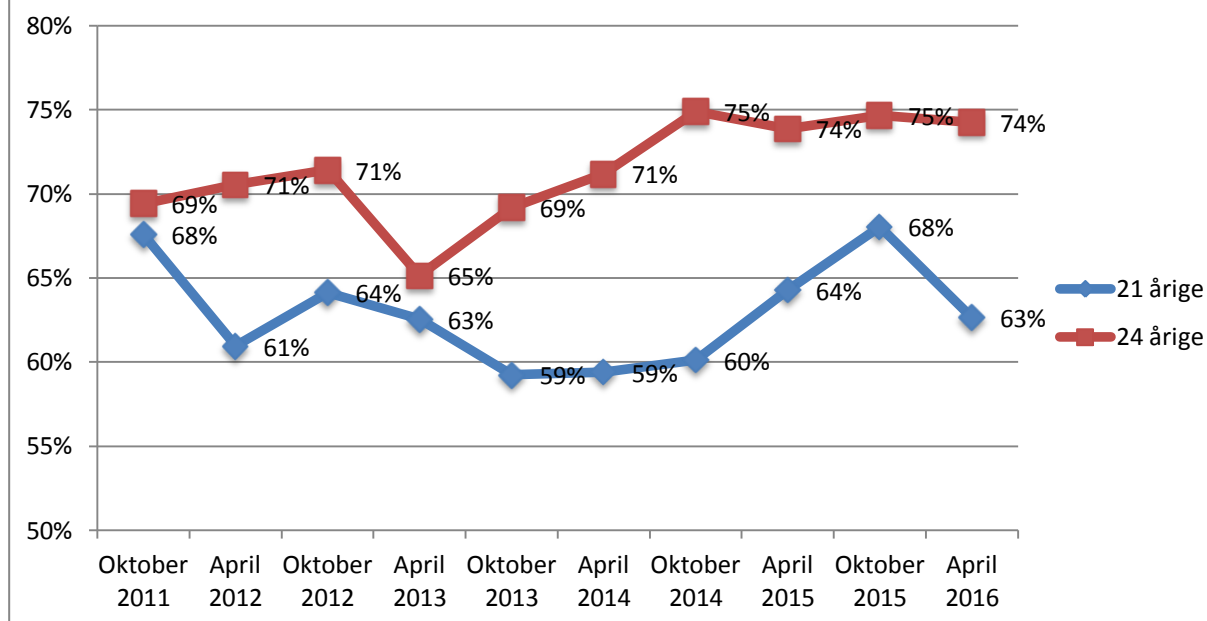
Elever med fortsat bopælstilknytning til Glostrup Kommune/UU-Vestegnen og afgangstatus fra skole i kommunen, som pt er i gang med eller har færdiggjort en kompetencegivende ungdomsuddannelse / 2006-2014

2014 er den årgang der går ud af 9. klasse 31-7-2015

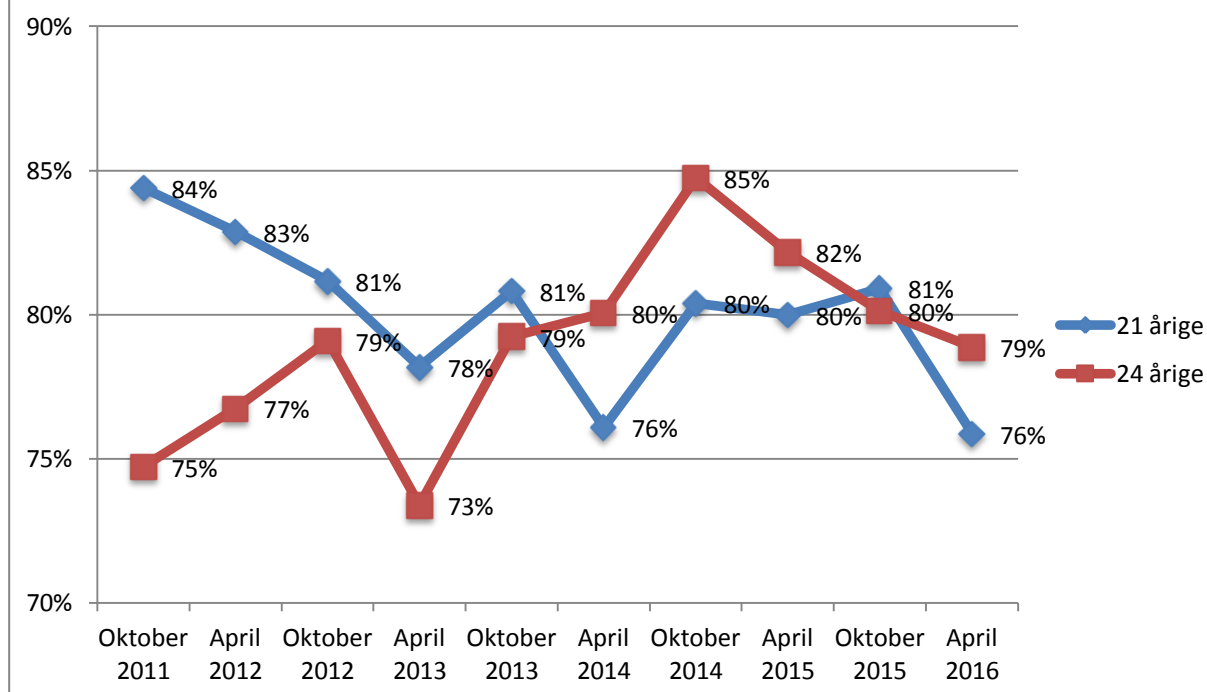
Gik ud af 9. klasse i:	2006		2007		2008		2009	
	Samlet antal elever	%	Samlet antal elever	%	Samlet antal elever	%	Samlet antal elever	%
Nordvangskolen	39	92	38	90	48	85	52	96
Skovvangskolen	18	78	28	79	33	88	29	86
Søndervangskolen	30	97	39	82	47	89	34	97
Vestervangskolen	26	85	24	83	29	76	27	96

Gik ud af 9. klasse i:	2010		2011		2012		2013		2014	
	Samlet antal elever	%	Samlet antal elever	%	Samlet antal elever	%	Samlet Antal Elever	%	Samlet Antal Elever	%
Nordvangskolen	59	97	58	95	53	96	40	100	39	97
Skovvangskolen	35	89	41	90	25	100	46	100	45	87
Søndervangskolen	46	98	31	100	54	90	30	100	31	87
Vestervangskolen	20	90	32	97	30	97	31	100	31	97

Glostrup - 21 og 24 årige afsluttet ungdomsuddannelse d. 15.04.2016



Glostrup - 21 og 24 årige i gang og afsluttet d. 15.04.2016



Tal i tilknytning til graf findes på side 32

Glostrup I gang og afsluttet uddannelse

21 årige	I gang	Afsluttet	Alle i gang/afsluttet	I alt	Procent
Oktober 2011	42	169	211	250	84%
April 2012	55	153	208	251	83%
Oktober 2012	47	177	224	276	81%
April 2013	43	172	215	275	78%
Oktober 2013	63	173	236	292	81%
April 2014	46	164	210	276	76%
Oktober 2014	62	184	246	306	80%
April 2015	44	180	224	280	80%
Oktober 2015	31	164	195	241	81%
April 2016	34	161	195	257	76%

24 årige	I gang	Afsluttet	Alle i gang/afsluttet	I alt	Procent
Oktober 2011	14	184	198	265	75%
April 2012	16	182	198	258	77%
Oktober 2012	22	205	227	287	79%
April 2013	27	213	240	327	73%
Oktober 2013	29	200	229	289	79%
April 2014	28	225	253	316	80%
Oktober 2014	29	221	250	295	85%
April 2015	26	232	258	314	82%
Oktober 2015	17	233	250	312	80%
April 2016	14	225	239	303	79%

Afsluttet uddannelse

21 årige	Afsluttet	I alt	Procent
Oktober 2011	169	250	68%
April 2012	153	251	61%
Oktober 2012	177	276	64%
April 2013	172	275	63%
Oktober 2013	173	292	59%
April 2014	164	276	59%
Oktober 2014	184	306	60%
April 2015	180	280	64%
Oktober 2015	164	241	68%
April 2016	161	257	63%

Afsluttet uddannelse

24 årige	Afsluttet	I alt	Procent
Oktober 2011	184	265	69%
April 2012	182	258	71%
Oktober 2012	205	287	71%
April 2013	213	327	65%
Oktober 2013	200	289	69%
April 2014	225	316	71%
Oktober 2014	221	295	75%
April 2015	232	314	74%
Oktober 2015	233	312	75%
April 2016	225	303	74%

Høje-Taastrup

Statistiske oplysninger vedr. de unges forankring i uddannelses- og arbejdslivet - 15.04.2016

Status	Alder	16	17	18	19	20	21	22	23	24	Total	%
Afsluttet ungdomsudd.												
EUD				3	6	21	64	82	93	104	373	7,12
Gymnasiale udd.				1	124	268	289	293	267	282	1524	29,07
Andet (egu,stu)					1	3	7	20	16	11	58	1,11
I gang												
EUD		1	14	25	50	57	54	51	36	24	312	5,95
Gymnasial uddannelse		142	302	384	234	94	18	2	12	1	1189	22,68
Grundskole		441	173	24	7			1			646	12,32
STU/EGU		1		16	19	18	12	5	3	1	75	1,43
Forberedende og udvikl. Aktiviteter		19	41	66	100	101	116	108	104	102	757	14,44
Midlertidige aktiviteter		2	13	26	30	49	41	45	57	45	308	5,88
Hovedtotal		606	543	545	571	611	601	607	588	570	5242	100,00

Forberedende aktiviteter:

Status	Alder	16	17	18	19	20	21	22	23	24	Total	%
Anden undervisning				9	36	31	36	26	23	13	174	22,99
Arbejde		4	11	19	45	53	67	76	74	83	432	57,07
Kompetenceudviklende kurser		1	3	2	6	4	5	5	6	6	38	5,02
Ophold i udlandet		3	3	2		1		1			10	1,32
Praktik		1	6	2	1	1	1				12	1,59
Produktionsskole		10	18	32	12	11	7		1		91	12,02
Hovedtotal		19	41	66	100	101	116	108	104	102	757	100,00

Midlertidig aktiviteter:

Status	Alder	16	17	18	19	20	21	22	23	24	Total	%
Offentlig forsørgelse				13	16	26	26	27	36	34	178	57,79
Andet (orlov, sygdom, barsel, værnepligt)		1	10	4	5	2	3	1	2	1	29	9,42
Under udredning/vejledning		1	3	9	9	21	12	17	19	10	101	32,79
Hovedtotal		2	13	26	30	49	41	45	57	45	308	100,00

Ovenstående begreber og underbetegnelser jf. ministeriets definitioner i relation til Ungepakke-2

Tilmelding til ungdomsuddannelserne pr. 15.03.15 – 15.03.16:

Optællingen er genereret på grundlag af uddannelsesønsker fra elever i 9. kl og 10.kl., der har modtaget undervisning på kommunens skoler pr 15/3 – uanset bopælskommune.

Høje Taastrup Kommune Samlet FTU	2016 Antal	2016 Procent	2015 Procent
10. klasse	215	29,4%	41%
Erhvervsuddannelse	112	15,3%	10%
Gymnasial uddannelse	370	50,6%	45%
Individuel uddannelse(EGU-STU)	5	0,7%	0%
Produktionsskole	11	1,5%	2%
Andet	7	1,0%	1%
Arbejde	1	0,1%	0%
Ej Udfyldt FTU	10	1,4%	1%
Total	731	100%	100%

Uddannelsesstatus for fokuselever i HTK:

Høje-Taastrup fokuselever – Juni 2014		
Status maj 2016	Antal	Procent
Grundskole/specialskele	0	0%
Erhvervsuddannelse	10	19%
Gymnasial uddannelse	19	36%
Produktionsskole/VUC	8	15%
Andet, orlov, arbejde m.v.	5	10%
Offentlig forsørgelse	1	2%
STU/EGU/KUU	4	8%
Ej tilmeldt uddannelse	5	10%
I alt	52	100%

Høje-Taastrup fokuselever – Juni 2015		
Status maj 2016	Antal	Procent
Grundskole/specialskele	4	12%
Erhvervsuddannelse	5	15%
Gymnasial uddannelse	13	40%
Produktionsskole/VUC	6	18%
Andet, orlov, arbejde m.v.	3	9%
Offentlig forsørgelse	1	3%
STU/EGU/KUU	0	0%
Ej tilmeldt uddannelse	1	3%
I alt	33	100%

Nettofraflytning/tilflytning af unge med ungdomsuddannelse 16-24 år**01.04.2015 – 01.04.2016**

Høje- Taastrup
-55

Nettofraflytning af unge med ungdomsuddannelse: **-55**

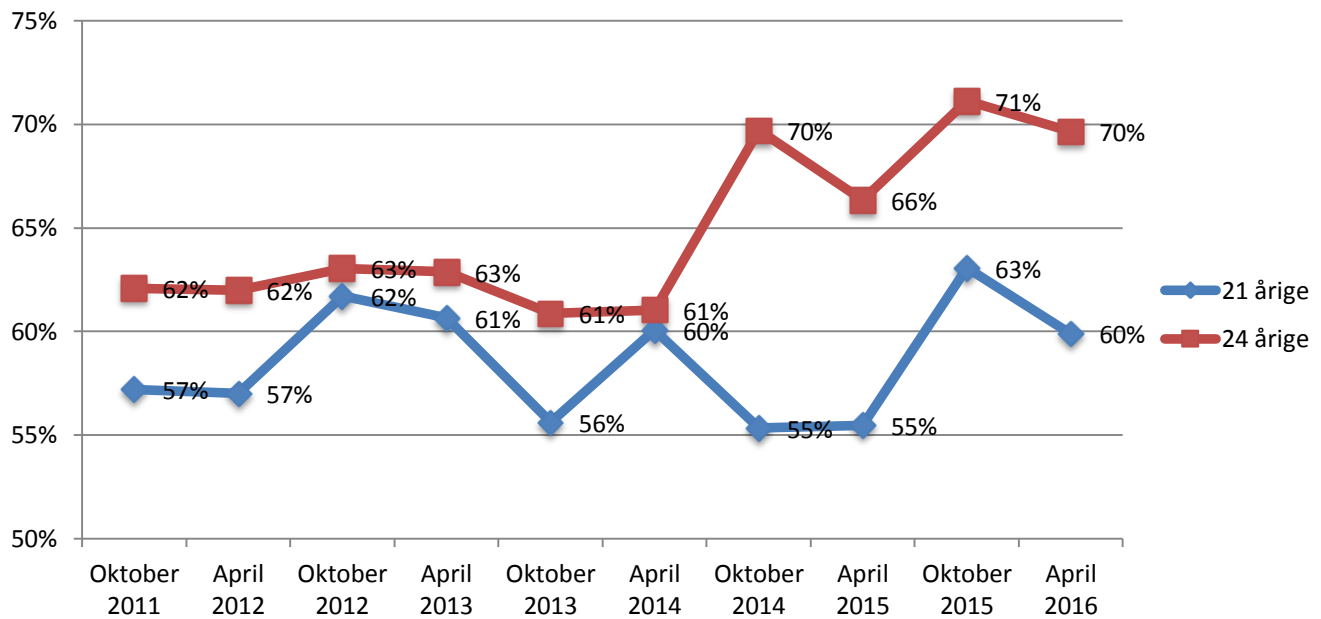
Elever med fortsat bopælstilknytning til Høje-Taastrup Kommune/UU-Vestegnen og afgangstatus fra skole i kommunen, som pt er i gang med eller har færdiggjort en kompetencegivende ungdomsuddannelse 2006-2014

2014 er den årgang der går ud af 9. klasse 31-7-2015

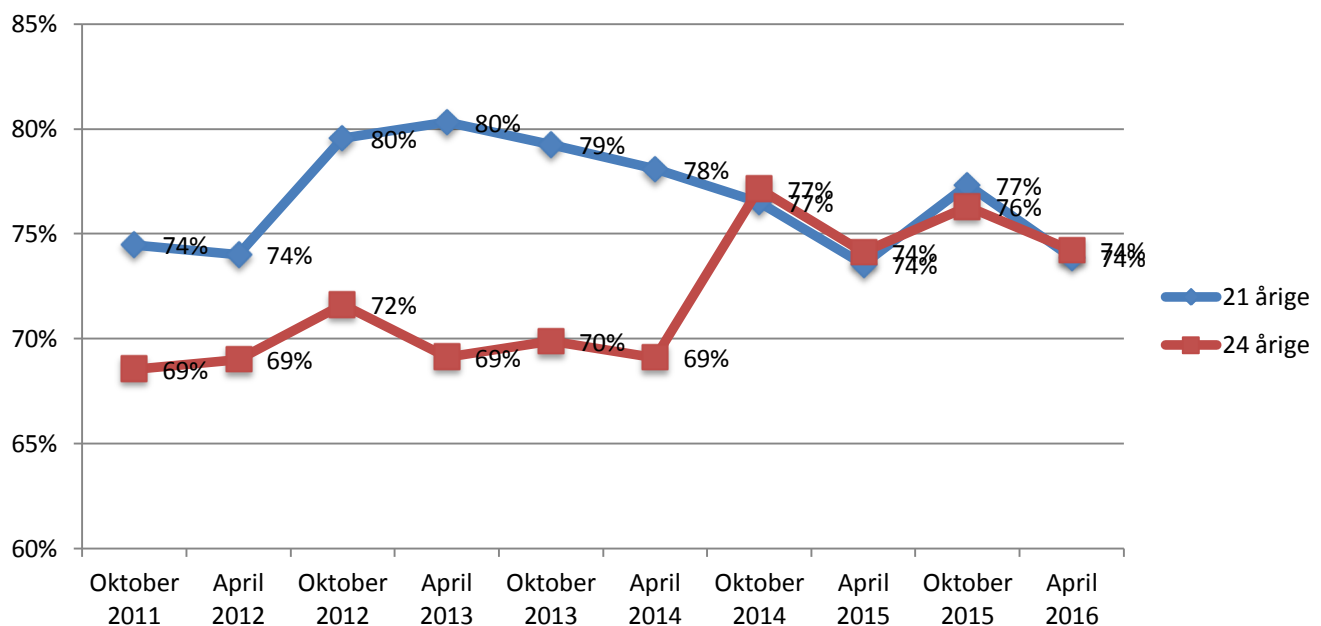
Gik ud af 9. klasse i:	2006		2007		2008		2009	
	Samlet antal elever	%	Samlet antal elever	%	Samlet antal elever	%	Samlet antal elever	%
Borgerskolen	26	77	41	88	37	76	40	85
Charlotteskolen	39	82	44	82	26	88	49	98
Fløng Skole	25	92	32	91	33	94	41	85
Gadehaveskolen	20	95	35	86	30	87	38	89
Grønhøjsskolen	39	79	52	90	32	81	48	85
Hedehusene Skole	30	70	34	91	41	78	35	94
Parkskolen	40	78	57	84	40	93	40	88
Rønnevang Skolen	30	80	27	93	23	78	29	79
Skt. Paul Skole	11	57	15	100	18	94	17	94
Sengeløse Skole	8	88	19	68	17	88	21	90
Taastrup Realskole	30	97	53	96	55	98	62	95
Taastrup Ungdomsskole	2	100	11	64	15	47	19	74
Torstorp Skole	30	90	29	72	36	83	44	89
Vestegnens Privat Skole	15	93	30	97	50	92	36	94

Gik ud af 9. klasse i:	2010		2011		2012		2013		2014	
	Samlet antal elever	%	Samlet antal elever	%	Samlet antal elever	%	Samlet Antal Elever	%	Samlet Antal Elever	%
Borgerskolen	39	95	38	100	82	99	59	95	58	84
Charlotteskolen	62	92	26	100	46	96	44	98	43	86
Fløng Skole	38	84	43	93	44	95	35	100	35	94
Gadehaveskolen	40	95	34	94	46	98			42	88
Grønhøjsskolen	40	93	40	93	54	98				
Hedehusene Skole	36	94	38	92	39	95	33	100	33	94
Parkskolen	40	85	31	94	29	97				
Rønnevang Skolen	34	100	37	92	-	-				
Skt. Paul Skole	23	100	21	100	21	100	18	83	18	83
Sengeløse Skole	20	90	31	100	19	100	19	100	19	84
Taastrup Realskole	57	100	55	96	58	95	55	100	54	94
Taastrup Ungdomsskole	22	82	28	75	15	73	17	88	15	60
Torstorp Skole	48	90	61	97	55	98	45	96	42	88
Vestegnens Privat Skole	48	98	42	95	53	100	41	98	40	93
Mølleholmskolen							63	98	61	87

Høje-Taastrup - 21 og 24 årige afsluttet ungdomsuddannelse d. 15.04.2016



Høje-Taastrup - 21 og 24 årige i gang og afsluttet ungdomsuddannelse d. 15.04.2016



Tal i tilknytning til graf findes på side 37

Høje Taastrup I gang og afsluttet uddannelse

21 årige	I gang	Afsluttet	Alle i gang/afsluttet	I alt	Procent
Oktober 2011	90	298	388	521	74%
April 2012			0		74%
Oktober 2012	97	335	432	543	80%
April 2013	110	339	449	559	80%
Oktober 2013	139	327	466	588	79%
April 2014	102	340	442	566	78%
Oktober 2014	129	337	466	609	77%
April 2015	114	350	464	631	74%
Oktober 2015	83	367	450	582	77%
April 2016	84	360	444	601	74%

24 årige	I gang	Afsluttet	Alle i gang/afsluttet	I alt	Procent
Oktober 2011	31	298	329	480	69%
April 2012			0		69%
Oktober 2012	45	331	376	525	72%
April 2013	33	332	365	528	69%
Oktober 2013	44	297	341	488	70%
April 2014	42	318	360	521	69%
Oktober 2014	40	375	415	538	77%
April 2015	40	341	381	514	74%
Oktober 2015	27	372	399	523	76%
April 2016	26	397	423	570	74%

Afsluttet uddannelse

21 årige	Afsluttet	I alt	Procent
Oktober 2011	298	521	57%
April 2012			57%
Oktober 2012	335	543	62%
April 2013	339	559	61%
Oktober 2013	327	588	56%
April 2014	340	566	60%
Oktober 2014	337	609	55%
April 2015	350	631	55%
Oktober 2015	367	582	63%
April 2016	360	601	60%

Afsluttet uddannelse

24 årige	Afsluttet	I alt	Procent
Oktober 2011	298	480	62%
April 2012			62%
Oktober 2012	331	525	63%
April 2013	332	528	63%
Oktober 2013	297	488	61%
April 2014	318	521	61%
Oktober 2014	375	538	70%
April 2015	341	514	66%
Oktober 2015	372	523	71%
April 2016	397	570	70%

Rødovre

Statistiske oplysninger vedr. de unges forankring i uddannelses- og arbejdslivet - 15.04.2016

Status	Alder	16	17	18	19	20	21	22	23	24	Total	%
Afsluttet ungdomsudd.												
EUD				1	4	10	43	59	87	97	301	7,93
Gymnasiale udd.				2	89	218	261	246	263	238	1317	34,68
Andet (egu,stu)					2	5	7	13	15	7	49	1,29
I gang												
EUD			14	23	27	39	56	35	23	19	236	6,21
Gymnasial uddannelse		91	221	277	159	54	19	6	4	3	834	21,96
Grundskole		311	104	7	9	1	1		3		436	11,48
STU/EGU		1	3	4	7	10	4	2		1	32	0,84
Forberedende og udvikl. Aktiviteter		12	42	39	48	54	48	51	45	42	381	10,03
Midlertidige aktiviteter		2	6	12	23	33	44	34	32	26	212	5,58
Hovedtotal		417	390	365	368	424	483	446	472	433	3798	100,00

Forberedende aktiviteter:

Status	Alder	16	17	18	19	20	21	22	23	24	Total	%
Anden undervisning				13	12	14	12	10	11	8	80	21,00
Arbejde		5	14	9	29	35	33	37	33	31	226	59,32
Kompetenceudviklende kurser		1	5	5	1		2	1		3	18	4,72
Ophold i udlandet		1	4	1		1					7	1,84
Praktik			3	2	2	1			1		9	2,36
Produktionsskole		5	16	9	4	3	1	3			41	10,76
Hovedtotal		12	42	39	48	54	48	51	45	42	381	100,00

Midlertidig aktiviteter:

Status	Alder	16	17	18	19	20	21	22	23	24	Total	%
Offentlig forsørgelse				6	11	11	27	25	18	16	114	53,77
Andet (orlov, sygdom, barsel, værnepligt)			4	1	1	1		1			8	3,77
Under udredning/vejledning		2	2	5	11	21	17	8	14	10	90	42,45
Hovedtotal		2	6	12	23	33	44	34	32	26	212	100,00

Ovenstående begreber og underbetegnelser jf. ministeriets definitioner i relation til Ungepakke-2

Tilmelding til ungdomsuddannelserne pr. 15.03.15 – 15.03.16:

Optællingen er genereret på grundlag af uddannelsesønsker fra elever i 9. kl og 10.kl., der har modtaget undervisning på kommunens skoler pr 15/3 – uanset bopælskommune.

Rødovre Kommune Samlet FTU	2016 Antal	2016 Procent	2015 Procent
10. klasse	158	30,2%	32%
Erhvervsuddannelse	70	13,4%	11%
Gymnasial uddannelse	266	50,9%	53%
Individuel uddannelse(EGU-STU)	16	3,0%	1%
Produktionsskole	7	1,3%	1%
Andet	2	0,4%	0%
Arbejde	0	0,0%	1%
Ej Udfyldt FTU	4	0,8%	1%
Total	523	100%	100%

Uddannelsesstatus for fokuselever i Rødovre:

Rødovre fokuselever – juni 2014		
Status maj 2016	Antal	Procent
Grundskole/specialskele	0	0%
Erhvervsuddannelse	1	8%
Gymnasial uddannelse	5	41%
Produktionsskole/VUC	0	0%
Andet, orlov, arbejde m.v.	2	17%
Offentlig forsørgelse	2	17%
EGU/STU/KUU	0	0%
Ej tilmeldt uddannelse	2	17%
I alt	12	100%

Rødovre fokuselever – juni 2015		
Status maj 2016	Antal	Procent
Grundskole/specialskele	2	29%
Erhvervsuddannelse	1	13%
Gymnasial uddannelse	2	29%
Produktionsskole/VUC	0	0%
Andet, orlov, arbejde m.v.	2	29%
Offentlig forsørgelse	0	0%
EGU/STU/KUU	0	0%
Ej tilmeldt uddannelse	0	0%
I alt	7	100%

Nettofraflytning/tilflytning af unge med ungdomsuddannelse 16-24 år

01.04.2015 – 01.04.2016

Rødovre
+25

Netto**til**flytning af unge med ungdomsuddannelse: +25

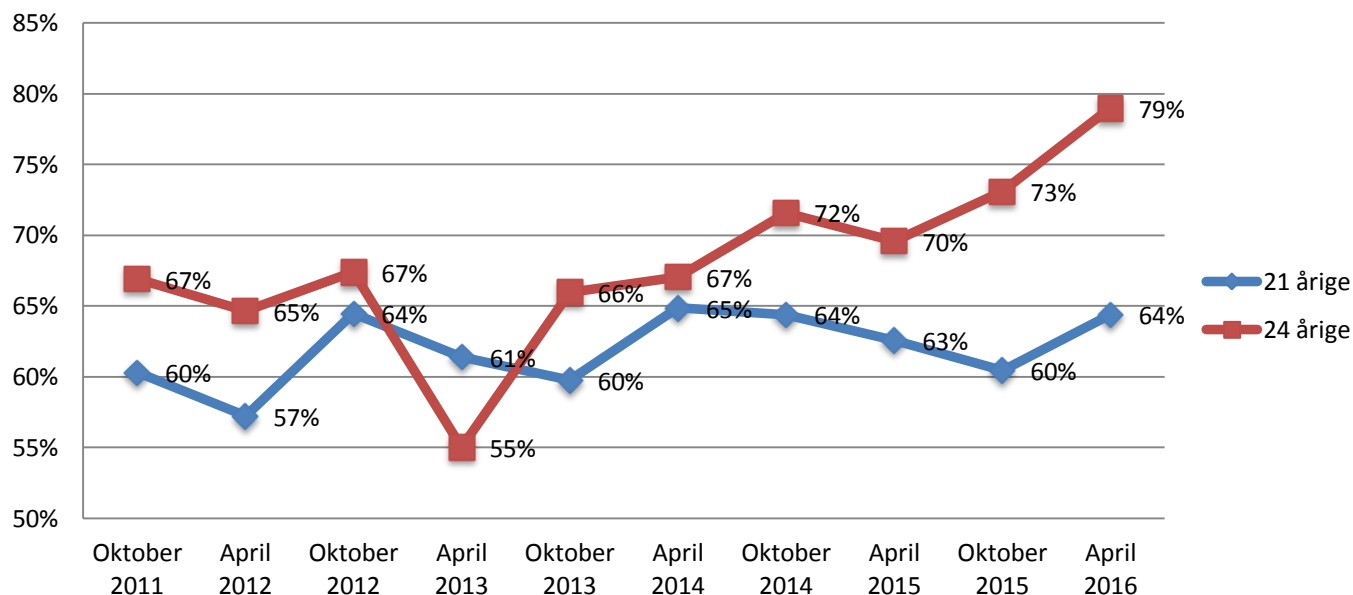
Elever med fortsat bopælstilknytning til Rødovre Kommune/UU-Vestegnen og afgangstatus fra skole i kommunen, som pt er i gang med eller har færdiggjort en kompetencegivende ungdomsuddannelse 2006-2014

2014 er den årgang der går ud af 9. klasse 31-7-2015

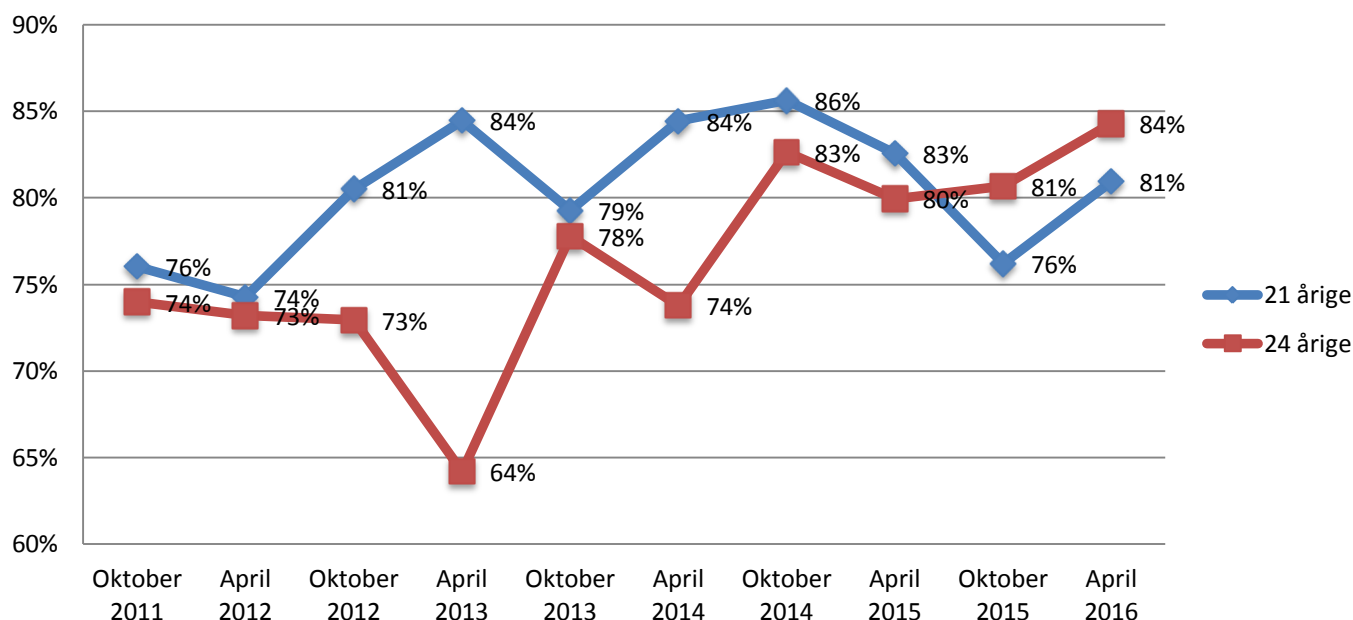
Gik ud af 9. klasse i:	2006		2007		2008		2009	
	Samlet antal elever	%	Samlet antal elever	%	Samlet antal elever	%	Samlet antal elever	%
Frederiksberg Privat Skole	31	100	43	98	49	94	39	100
Hendriksholm Skole	34	85	40	93	38	84	66	89
Islev Skole	32	81	48	90	63	87	54	93
Nyager Skole	32	84	42	76	47	77	51	96
Rødovre Skole	22	86	35	86	44	84	37	89
Rødovre USK	-	-	7	29	5	60	17	65
Skovmose Skolen								
Tinderhøj Skole	29	79	27	81	27	93	43	84
Valhøj Skole	22	82	32	63	43	86	48	88

Gik ud af 9. klasse i:	2010		2011		2012		2013		2014	
	Samlet antal elever	%	Samlet antal elever	%	Samlet antal elever	%	Samlet antal elever	%	Samlet antal elever	%
Frederiksberg Privat Skole	40	98	37	95	38	97	28	96	26	92
Hendriksholm	34	79	39	97	42	95	43	100	43	100
Islev Skole	68	88	45	93	62	93	57	98	55	89
Nyager Skole	68	85	41	93	54	94	59	97	57	89
Rødovre Skole	30	90	54	100	44	96	38	100	38	92
Rødovre USK	18	50	12	67	17	30	12	83	12	83
Skovmose Skolen					23	92	5	100	5	100
Tinderhøj Skole	45	84	47	94	36	94	42	100	42	98
Valhøj Skole	32	81	54	98	37	96	48	98	48	90

Rødovre - 21 og 24 årige afsluttet ungdomsuddannelse d. 15.04.2016



Rødovre - 21 og 24 årige i gang og afsluttet ungdomsuddannelse d. 15.04.2016



Tal i tilknytning til graf findes på side 42

Rødovre					
I gang og afsluttet ungdomsuddannelse					
21 årige	I gang	Afsluttet	Alle i gang/afsluttet	I alt	Procent
Oktober 2011	65	249	314	413	76%
April 2012	71	238	309	416	74%
Oktober 2012	70	281	351	436	81%
April 2013	95	253	348	412	84%
Oktober 2013	96	294	390	492	79%
April 2014	83	275	358	424	84%
Oktober 2014	93	282	375	438	86%
April 2015	93	291	384	465	83%
Oktober 2015	76	292	368	483	76%
April 2016	80	311	391	483	81%

24 årige	I gang	Afsluttet	Alle i gang/afsluttet	I alt	Procent
Oktober 2011	28	265	293	396	74%
April 2012	37	280	317	433	73%
Oktober 2012	23	279	302	414	73%
April 2013	31	186	217	338	64%
Oktober 2013	52	291	343	441	78%
April 2014	29	289	318	431	74%
Oktober 2014	47	305	352	426	83%
April 2015	46	309	355	444	80%
Oktober 2015	34	329	363	450	81%
April 2016	23	342	365	433	84%

Afsluttet uddannelse

21 årige	Afsluttet	I alt	Procent
Oktober 2011	249	413	60%
April 2012	238	416	57%
Oktober 2012	281	436	64%
April 2013	253	412	61%
Oktober 2013	294	492	60%
April 2014	275	424	65%
Oktober 2014	282	438	64%
April 2015	291	465	63%
Oktober 2015	292	483	60%
April 2016	311	483	64%

Afsluttet uddannelse

24 årige	Afsluttet	I alt	Procent
Oktober 2011	265	396	67%
April 2012	280	433	65%
Oktober 2012	279	414	67%
April 2013	186	338	55%
Oktober 2013	291	441	66%
April 2014	289	431	67%
Oktober 2014	305	426	72%
April 2015	309	444	70%
Oktober 2015	329	450	73%
April 2016	342	433	79%

Love og bekendtgørelser:

- Lov:
Nr.634 af 16/06/14 "Lov om ændring af eud, vejledning til uddannelse, pligt til uddannelse"
- Lovbekendtgørelse:
Nr. 995 af 12/09/14 Bekendtgørelse om lov om vejledning om uddan. og erhverv....."
- Bekendtgørelse:
Nr. 837 af 30/06/14 Bekendtgørelse om pligt til uddannelse"
- Bekendtgørelse:
Nr. 838 af 30/06/14 "Bekendtgørelse om brobygning og introduktion"
- Bekendtgørelse:
nr. 839 af 30/06/14 "Bekendtgørelse om uddannelsesparathedsvurdering"
- Bekendtgørelse:
Nr. 840 af 30/06/14 "Bekendtgørelse om vejledning om valg af uddan. og erhverv"
- Bekendtgørelse:
Nr. 974 af 06/06/07 "Ungdomsuddannelse for unge med særlige behov"
- Bekendtgørelse:
nr. 845 af 06/07/10 "Statens erstatningsordn for deltagere i praktisk erhvervsorientering"
- Lov:
Nr. 631 af 06/06/14 "Lov om kombineret ungdomsuddannelse"
- Bekendtgørelse:
1192 af 12/11/14 "Bekendtgørelse om betinget optagelse på erhvervsuddannelserne"



Notater: