

Kvartalsredegørelse

For 2. kvartal 2016 – Rødovre Jobcenter

02-09-2016

Indhold

Kvartalsredegørelse for 2. kvartal 2016.....	2
Metode	2
Økonomi og nøgletal 2016.....	3
Det samlede antal kontaktførelser	4
Udviklingen blandt arbejdsmarkedsparede ledige	5
Udvikling i antallet af langtidsledige	6
Udvikling på målgrupper i 2. kvartal 2016.	6
Forsikrede ledige	6
Jobparate kontanthjælpsmodtagere.....	9
Aktivitetsparate kontanthjælpsmodtagere.....	10
Unge – Uddannelseshjælp.....	11
Sygedagpenge.....	12
Jobafklaringsforløb	13
Ressourceforløb.....	13
Fleksjob og ledighedsydelse.....	15
Førtidspension.....	16
Personer omfattet af integrationsloven.....	17
Den øvrige beskæftigelsesindsats.....	18
Virksomhedssamarbejdet.....	18

Kvartalsredegørelse for 2. kvartal 2016

Rødovre Jobcenter redegør hermed for udviklingen i 2. kvartal 2016 i beskæftigelsesindsatsen og blandt offentligt forsørgede i Rødovre kommune.

Redegørelsen omhandler andelen af offentligt forsørgede i Rødovre, set i forhold til kommuner med sammenlignelige rammevilkår. Dernæst redegøres for udviklingen blandt forsørgede indenfor de enkelte ydelser, samt antallet af virksomheder som kommunen samarbejder med i beskæftigelsesindsatsen. Endeligt opgøres status på de fastsatte mål for 2016, på andelen af arbejdstyrken i offentlig forsørgelse samlet og indenfor de enkelte ydelser.

På data fra Jobindsats.dk kan der løbende ske efterreguleringer i de opgjorte andele af forsørgede i arbejdstyrken i Rødovre inden for de enkelte målgrupper – og derfor også i opgørelsen af den samlede andel af befolkningen på alle ydelser under ét. Når mål for indsatsen vedtages af Kommunalbestyrelsen i marts måned 2016, hvor der er taget udgangspunkt i andelen pr. december 2015, kan der derfor fortsat ske justeringer, der har betydning for udgangspunktet af de fastsatte mål.

I denne kvartalsredegørelse er efterjusteringerne indføjet, ligesom der også er justeret tilsvarende på det fastsatte procentvise ambitionsniveau for resultatmål på i alt 0,6 % færre forsørgede, samt målene indenfor de enkelte ydelser. Efterjusteringer omfatter 0,3 % af arbejdstyrken i opadgående retning svarende til ca. 50 fuldtidsforsørgede.

Med et justeret udgangspunkt på 22,7 af arbejdstyrken og et mål på 22,1 % er resultatet i 2. kvartal med 22,3 % på det forventede resultatniveau. Rødovre er fortsat blandt de kommuner med det bedste resultat for andelen af offentligt forsørgede sammenlignet med klyngen og i forhold til rammevilkårene.

Inden for de enkelte ydelser er der variation, idet Rødovre kommune nærmer sig de fastsatte mål, men med den bemærkning at den positive udvikling i de sammenlignelige kommuner på visse områder sker med en gennemsnitlig større hastighed. Det ses særligt blandt forsikrede ledige.

Indenfor ydelserne uddannelseshjælp for unge under 30 år, sygedagpenge, fleksjob og førtidspension er andelen på niveau med målsætningen eller bedre i 2. kvartal.

En udfordring er fortsat antallet af jobparate kontanthjælpsmodtagere, hvor personaleudskiftning og behov for reorganisering af indsatsen på området har betydet, at den forventede positive udvikling fra 1. kvartal ikke har fuld gennemslagskraft i 2. kvartal. Yderligere fokus og prioritering af ressourcer indenfor rammen bevarer dog forventning om et resultat tæt på målet ved udgangen af 2016.

Der ses en stigning blandt ledige berettiget til fleksjob. En udvikling der følges med henblik på eventuel yderligere indsats.

Metode

Udviklingen blandt offentligt forsørgede er primært opgjort på baggrund af data fra KMD - Opus Lis og dernæst opgjort som fuldtidspersoner, hvis data er hentet fra Jobindsats.dk, som opgør den samlede udvikling indenfor de enkelte ydelser. Den procentvise udvikling på fuldtidspersoner er sammenlignet med den kommuneklynge, der har sammenlignelige rammevilkår indenfor de enkelte forsørgelses kategorier, og viser i den forbindelse også udviklingen frem mod de fastsatte 2016 mål for beskæftigelsesindsatsen i Rødovre kommune.

I enkelte tilfælde er sammenlignet med kommuner på Vestegnen, når dette er skønnet hensigtsmæssigt, da den reelle udvikling på arbejdsmarkedet regionalt kan divergere, i forhold til de sammenlignelige socioøkonomiske rammevilkår blandt kommuner, eller når resultatet i klyngen afviger væsentligt fra den regionale udvikling.

Økonomi og nøgletal 2016

I det følgende belyses effekten og effektiviteten af beskæftigelsesindsatsen i Rødovre gennem tilgængelige og seneste data. Det omhandler andelen af borgere på offentlig forsørgelse i Rødovre sammenlignet med egne rammevilkår og kommuner i samme klynge. Grundet refusionsreformen har det ikke været muligt for Styrelsen for Arbejdsmarked og Rekruttering, at opgøre den kommunale økonomiske besparelse af Rødovres relative positive udvikling.

I 2015 havde Rødovre en samlet andel af offentligt forsørgede på 16,58 %, hvilket var i alt 1,69 % mindre end forudsagt, på baggrund af rammevilkårene. Dette svarede til 409 færre fuldtidsforsørgede og netto kr. 34,8 mio.

Fra 2. kvartal 2015 - 1. kvartal 2016, er andelen af offentligt forsørgede yderligere faldet til 16,45 %, med en forudsagt andel på 18,58 %. Rødovre kommune har i denne periode **516** færre fuldtidsforsørgede end forudsagt, svarerende til en andel på 2,13 %. – se tabel 1.

Årsagen til den markant lavere andel af fuldtidsforsørgede, skyldes bl.a. et lavere besparelspotentiale på kontanthjælpsområdet, hvor vi i forrige opgørelse havde 70 flere personer end der var forudsagt og i 2. kvartal 2015 - 1. kvartal 2016 nu kun har 8 personer flere end forudsagt i rammevilkårene.

På A-dagpenge har jobcentret 65 personer færre end rammevilkårene, hvor der i forrige opgørelse var 43 færre. Det er dog især på sygedagpenge og de permanente ydelser, at der er langt færre personer på offentlig forsørgelse, end vores rammevilkår tilsiger os, svarende til i alt 459 fuldtidspersoner.

Tabel 1. Besparelspotentiale fra 1.– 2. kvartal 2016.

Besparelspotentiale Rødovre jobcenter				
Forsørgelsesydelse	Fuldtidspersoner	Forudsagte fuldtidspersoner	Potentiel reduktion	Besparelses-
2. kvartal 2015 - 1. kvartal 2016	i pct. af befolkningen	i pct. af befolkningen	af antal fuldtidspersoner	potentiale
				(i mio. kr.)
A-dagpenge ¹ (inkl. arbejdsmark	2,61	2,88	-65	.
Kontanthjælp (inkl. revalidering,	5,46	5,43	8	.
Sygedagpenge ² (inkl. jobafklari	1,84	2,31	-114	.
Permanente ydelser (inkl. ledigt	6,54	7,96	-345	.
I alt	16,45	18,58	8	

Kilde. Jobindsats.dk

Note. Der er ikke opgjort besparelspotentiale for de fire ydelsesgrupper. På offentliggørelsestidspunktet kunne forsørgelsesudgifter ikke fordeles på kommunale og statslige udgifter. Det medfører, at besparelspotentialet, som er beregnet på baggrund af kommunale forsørgelsesudgifter, ikke kan opgøres.

Note 2. Perioder med dagpenge i forbindelse med sygdom under 14 dages varighed, indgår pt ikke i sygedagpengemålinger.

Den samlede udvikling i andel af arbejdsstyrken der er offentligt forsørgede, fremgår af tabel 2. I forhold til det fastsatte mål, har Jobcentret nået 0,4 % på første halvår ud af målet på 0,6 %.

Tabel 2. Udviklingen i 'Alle ydelser under ét'. Antal fuldtidspersoner, samt fuldtidspersoner i pct. af arbejdsstyrken i Rødovre. December 2015 – juni 2016.

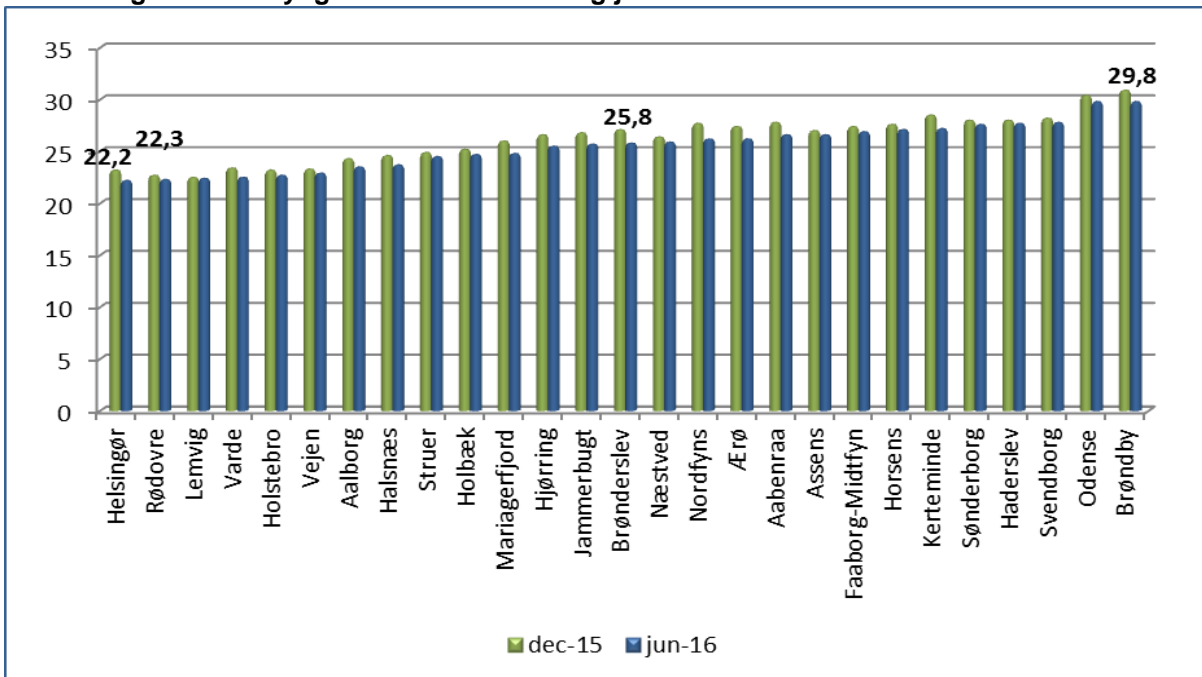
	Fuldtidspersoner i pct. af arbejdsstyrken
Udgangspunkt pr. dec. 2015	22,7
Juni 2016	22,3
Mål for dec. 2016	22,1

Kilde. Jobindsats.dk

Note. Det skal bemærkes, at andelen af offentligt forsørgede fuldtidspersoner kan divergere, alt afhængig af det samlede antal personer i arbejdsstyrken som træder ind og ud af arbejdsmarkedet.

Pr. juni 2016 er Rødovre med en andel af arbejdsstyrken på 22,3 % stadig blandt de kommuner med den laveste andel offentligt forsørgede.

Figur 1. Andel af arbejdsstyrken på forsørgelsesydelse i pct. af befolkningen. Sammenlignet med Klyngen i hhv. dec. 2015 og juni 2016.



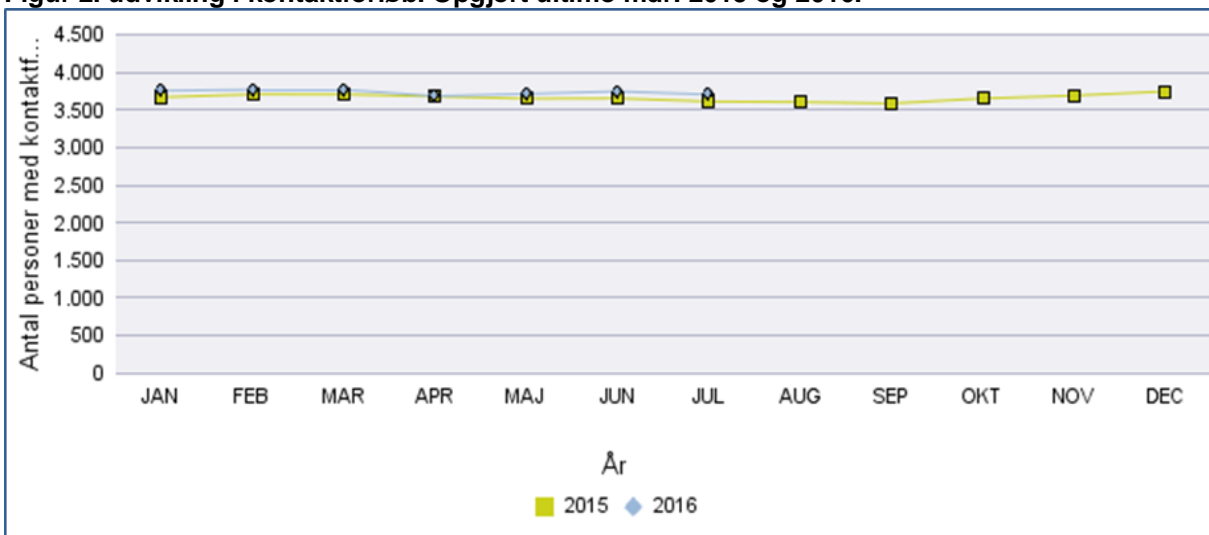
Kilde. Jobindsats.dk.

Note. Det skal bemærkes, at opgørelsen på 'Alle ydelser under ét er ekskl. efterlønsmodtagere.

Det samlede antal kontaktforløb

I 2015 steg det samlede antal af borgere omfattet af beskæftigelsesindsats med ca. 80 personer, som overvejende skyldes udenlandsk arbejdskraft med ret til beskæftigelsesindsats. I 1. kvartal 2016 har antallet fulgt niveauet fra december, men er fra april til og med juli måned, faldet med ca. 20 personer. Der er ca. 90 kontaktforløb flere i juli 2016, end i juli 2015.

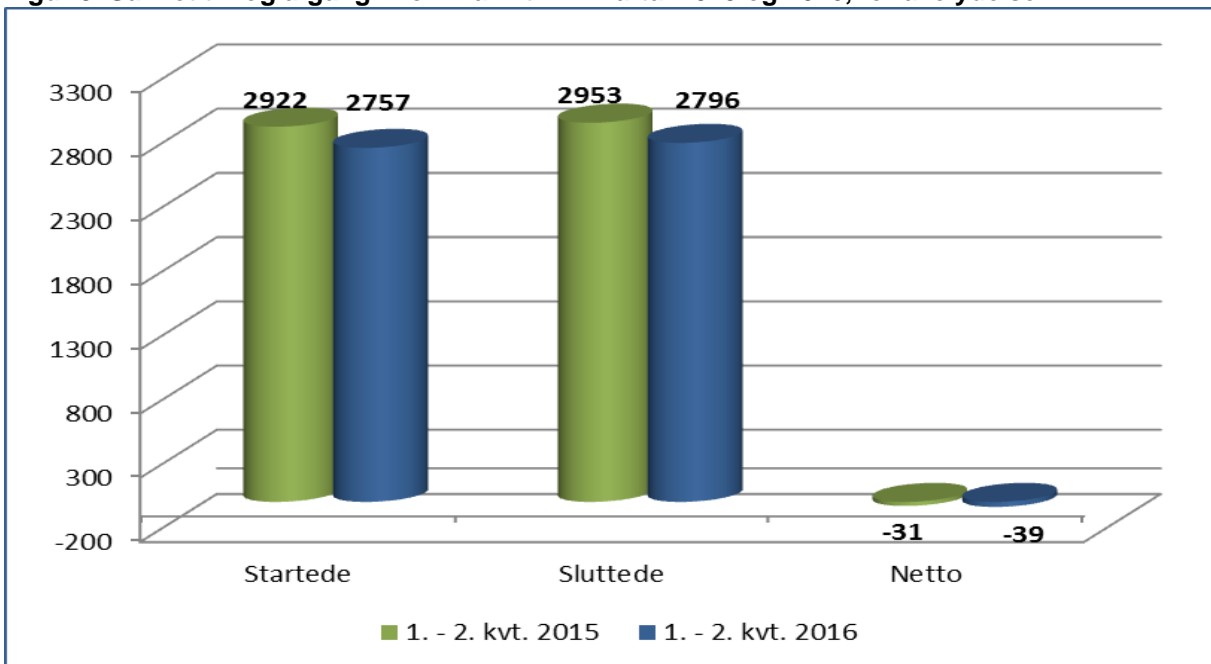
Figur 2. udvikling i kontaktforløb. Opgjort ultimo mdr. 2015 og 2016.



Kilde. Opus Lis.

Der er et stort flow i til- og afgang af borgere tilknyttet Jobcentret. Sammenlignes de første to kvartaler af 2016 med 2015 er der stort set samme til- og afgang

Figur 3. Samlet til- og afgang. Flow fra 1. til 2. kvartal 2015 og 2016, for alle ydelser.



Kilde. Opus Lis.

Udviklingen blandt arbejdsmarkedspare ledige

Andelen af arbejdsmarkedspare er i 2. kvartal 2016 er pr. juli måned 0,3 % lavere end på samme tid sidste år. Antallet er dog steget svagt siden december 2015, hvilket tilskrives stigningen i antallet af jobparate kon-tanthjælpsmodtagere. Sammenlignet med Vestegnen er andelen af arbejdsmarkedspare, under gennemsnittet på 5,7 %, men større i sammenligning med region Hovedstaden og resten af landet.

Tabel 3. Fuldtidsledige arbejdsmarkedspare i pct. af arbejdsstyrken. Juni 2015 – juni 2016.

Vestegnen	jun-15	dec-15	jun-16
Hvidovre	4,3	4,3	3,9
Vallensbæk	4,1	3,9	4,1
Rødovre	5,1	4,7	4,8
Glostrup	5,4	5,3	5,2
Brøndby	6,2	6	5,8
Høje-Taastrup	6,6	6,5	6,2
Albertslund	6,8	6,5	6,6
Ishøj	9	8,8	8,6
Region Hovedstaden	4,9	4,6	4,4
Hele landet	4,7	4,4	4,2

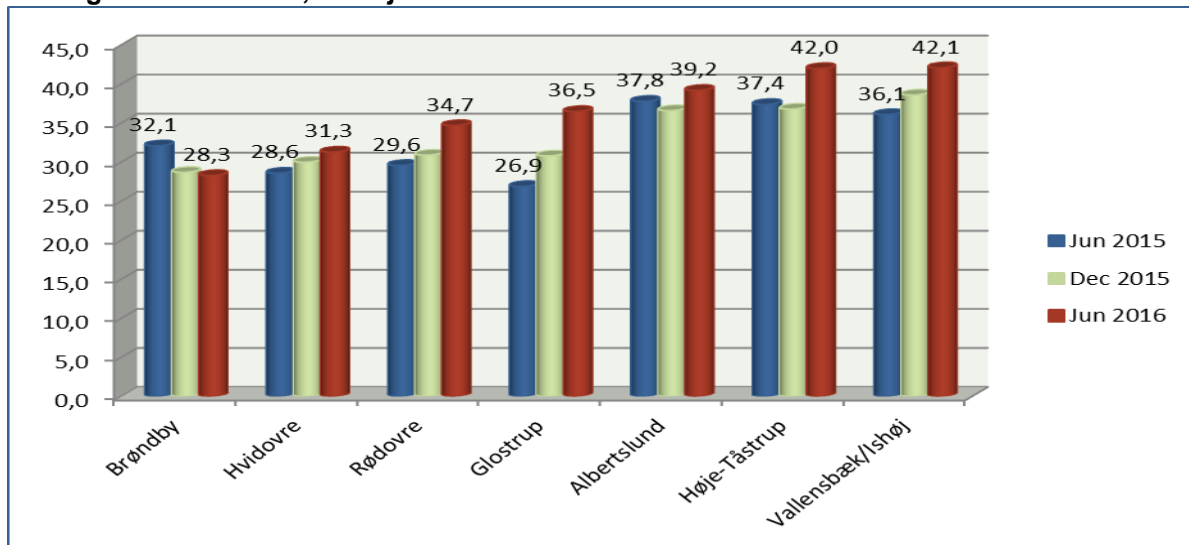
Kilde. Danmarks statistik, statistikbanken.

Note. Fuldtidsledige, Job- og uddannelsesparate. (Lab. 2.1, 2.2 og 2.12)

Udvikling i antallet af langtidsledige

Udviklingen i langtidsledighed har fortsat stor opmærksomhed og fokus i beskæftigelsesindsatsen. Blandt personer påvirket af langtidsledighed, ses der ikke det samme fald i ledigheden som der i øvrigt er indenfor flere uddannelsesparate og forsikrede ledige. Andelen af ledige jobparate kontanthjælpsmodtagere i Rødovre, har indflydelse på langtidsledigheden og ligeledes vil andelen af langtidsledige øges, når den øvrige ledighed blandt forsikrede ledige generelt er faldende. Den samme udvikling ses blandt kommuner på Vestegnen og er ligeledes på et gennemsnitligt niveau i sammenligning med øvrige kommuner i- og omkring Storkøbenhavn. Rødovre jobcenter har igangsat forsøgsmæssige projekter, der omfatter arbejdsmarkedsindsats for målgruppen.

Figur 4. Andel langtidsledige alle arbejdsmarkedsparate ledige, sammenlignet med Vestegnen. Juni og december 2015, samt juni 2016.



Kilde: Jobindsats.dk

Note. Perioder med særlig uddannelsesyndelse (fra januar 2013) hhv. perioder med uddannelseshjælp og arbejdsmarkedsydelse (fra januar 2014) indgår i opgørelsen af antal og andel langtidsledige under kontanthjælp. I opgørelsen indgår alene ydelsesmodtagere, som i den valgte periode har været visiteret som "Jobparate" hhv. "Åbenlyst uddannelsesparate" (uddannelseshjælpsmodtagere). Andel langtidsledige personer i forhold til bruttoledige personer opgør hvor stor andel langtidsledige personer udgør af de bruttoledige personer.

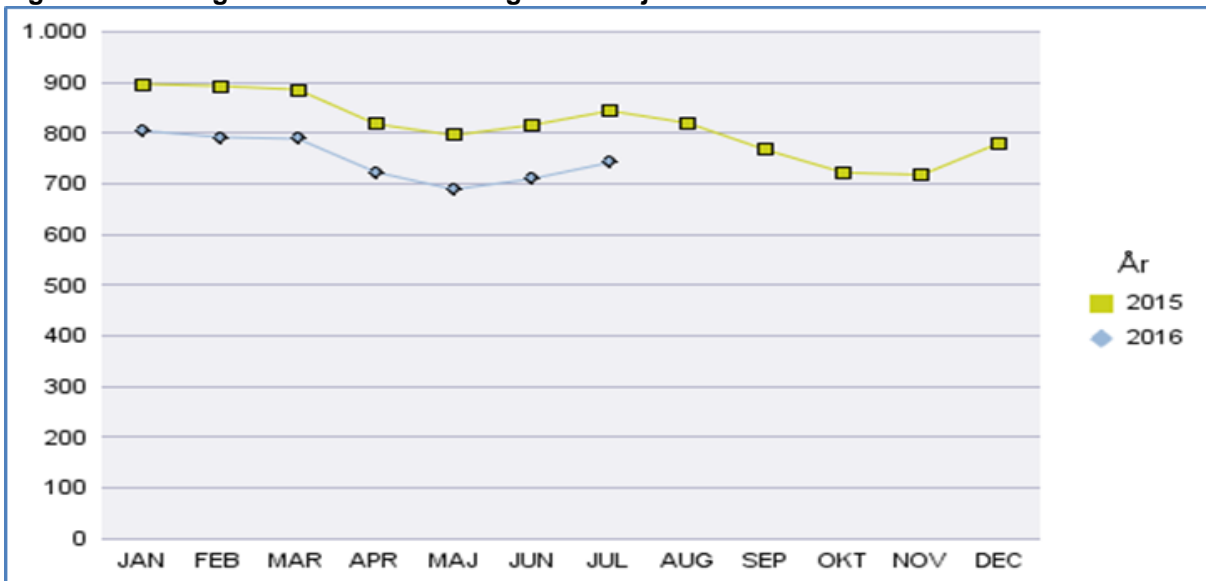
Udvikling på målgrupper i 2. kvartal 2016.

Forsikrede ledige

Fra december 2015 er antallet af forsikrede ledige pr. juli måned, faldet med 39 personer. Antallet er steget fra slutningen af juni til juli måned, men på seneste opgørelser pr. august er antallet nu faldet med 28 personer og er derfor på niveau med starten af juni måned. Antallet af forsikrede ledige er i alt dalet med 100 personer siden juli 2015, jf. figur 5.

Jf. tabel 4 var andelen af arbejdsstyrken for december 2015 på 3,0 % og er pr. juni måned faldet til 2,8 %, hvilket er et forventeligt resultat i forhold til målet for december 2016. Det bemærkes dog, at andelen af forsikrede ledige er dalet hurtigere blandt den sammenlignelige klynge.

Figur 5. Udvikling blandt forsikrede ledige. 2015 – juli 2016.



Kilde. Opus Lis

Tabel 4. Andel forsikrede ledige i Rødovre, sammenlignet med gennemsnit i klyngen.

Lab 2.1 Forsikrede ledige	Klyngens gns.	Rødovre
Udgangspunkt pr dec. 2015	3,1 %	3,0 %
Opgørelse pr. juni 2016	2,5 %	2,8 %
Mål for dec. 2016		2,6 % eller under gns i klyngen.

Kilde. Jobindsats.dk

Ledigheden (jf. tabel 5) blandt forsikrede opgøres som hhv. antallet af fuldtidsledige, samt ledighedsprocenten i Rødovre blandt samtlige fuldtidsforsikrede inden for de eksisterende 25 a-kasser. Fra december til juli 2016 er antallet af forsikrede ledige faldet med 77 fuldtidspersoner, hvor af det største fald ses hos Faglig Fælles A-kasse (3F). Det bemærkes, at netop 3F havde den største stigning i ledigheden i 1. kvartal 2016, og derfor er den a-kasse har den største til- og afgang af ledige.

Den gennemsnitlige ledighedsprocent er faldet fra 4,3 % i december 2015 til 3,8 % pr. juli måned.

Tabel 5. Ledigheden i A-kasser

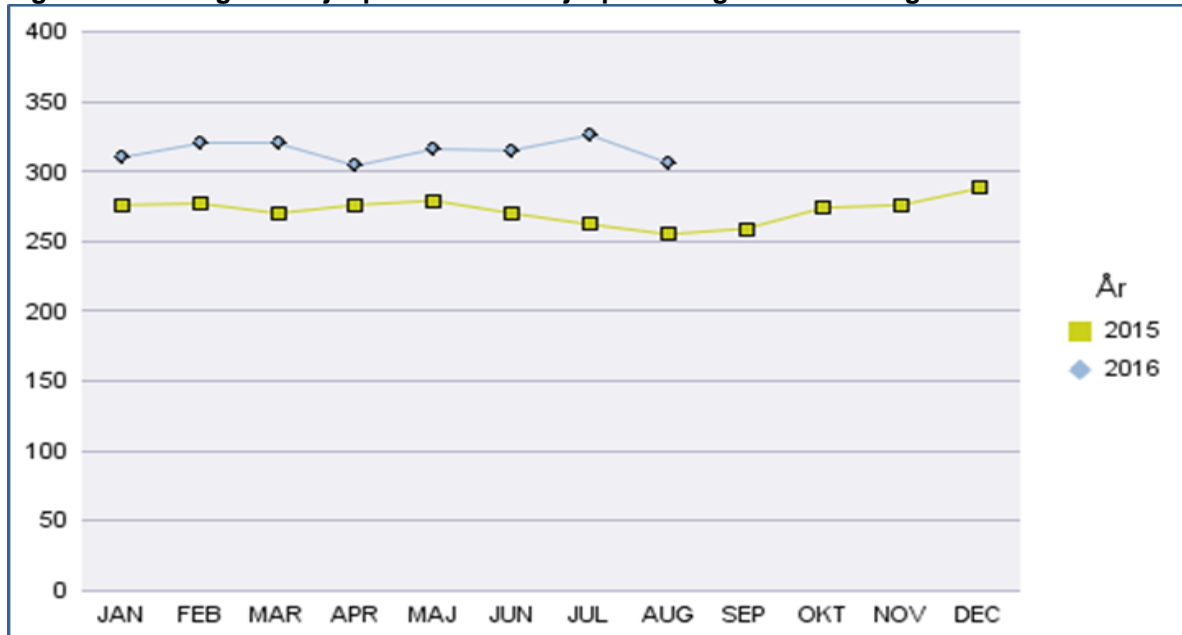
Organisation	jul-15	dec-15	jul-16	Andel i juli 2016
Kristelig a-kasse	62	80	65	6,5
Teknikere	9	6	7	5,5
Det Faglige Hus A-kasse	46	40	38	5,2
Økonomer (CA)	15	15	17	5,2
Journalistik, Kommunikation og Sprog	7	6	6	4,9
Magistre (MA)	15	15	18	4,8
Selvstændige (DANA)	11	12	8	4,7
Faglig Fælles a-kasse (3F)	97	87	63	4,6
Frie Funktionærer (FFA)	8	10	9	4,5
Byggefagenes a-kasse	11	10	8	4,4
Børne- og Ungdomspædagoger (BUPL-A)	19	19	21	4,4
Handels- og Kontorfunktionærer (HK)	85	87	80	4,3
Metalarbejdere	19	15	15	4,2
Min akasse (jan. 2015 - inkl. Business)	21	26	21	3,8
Socialpædagoger (SLA)	6	3	5	3,5
Akademikernes (fra 1. juli 2013 inkl. ingeniører)	37	39	39	3,1
Fag og Arbejde (FOA)	48	58	41	2,9
Selvstændige Erhvervsdrivende (ASE)	40	36	28	2,9
Funktionærer og Servicefag	10	8	6	2,7
Fødevarerforbundet (NNF)	1	4	1	2,6
Lærere (DLF-A)	18	5	9	2,4
Funktionærer og Tjenestemænd (FTF-A)	30	23	24	2,3
Ledere	13	17	14	2,1
El-faget	5	3	2	1,2
Danske Sundhedsorganisationer (DSA)	7	4	6	1,1
	640	628	551	3,8

Kilde. Danmarks statistik – statistikbanken. Fuldtidsledige i pct. af samtlige fuldtidsforsikrede i Rødovre.

Jobparate kontanthjælpsmodtagere

Antallet af jobparate er steget i den sammenlignelige klynge og yderligere i Rødovre jf. tabel 6. Det er fortsat vurderingen, at stigningen i Rødovre blandt jobparate kontanthjælpsmodtagere, i forhold til udviklingen i 2015, har årsager i nyt personales oplæring og i øvrigt et behov for at justere beskæftigelsesindsatsen. Efter en stigning i antallet fra maj til juli er antallet faldet i august og forventes at forsætte, således at den samlede målsætning for 2016 opretholdes jf. tabel 8. Der er indenfor rammen afsat flere ressourcer til aktiviteter, der skal nedbringe antallet. Det er fortsat således, at øget efterspørgsel efter arbejdskraft i visse brancher, overvejende har betydning for antallet af forsikrede og mest arbejdsparate ledige.

Figur 6. Udvikling i antal jobparate kontanthjælpsmodtagere. 2015 – august 2016.



Kilde. Opus Lis.

Tabel 6. Andel fuldtidsledige i Rødovre, sammenlignet med gennemsnit i klyngen.

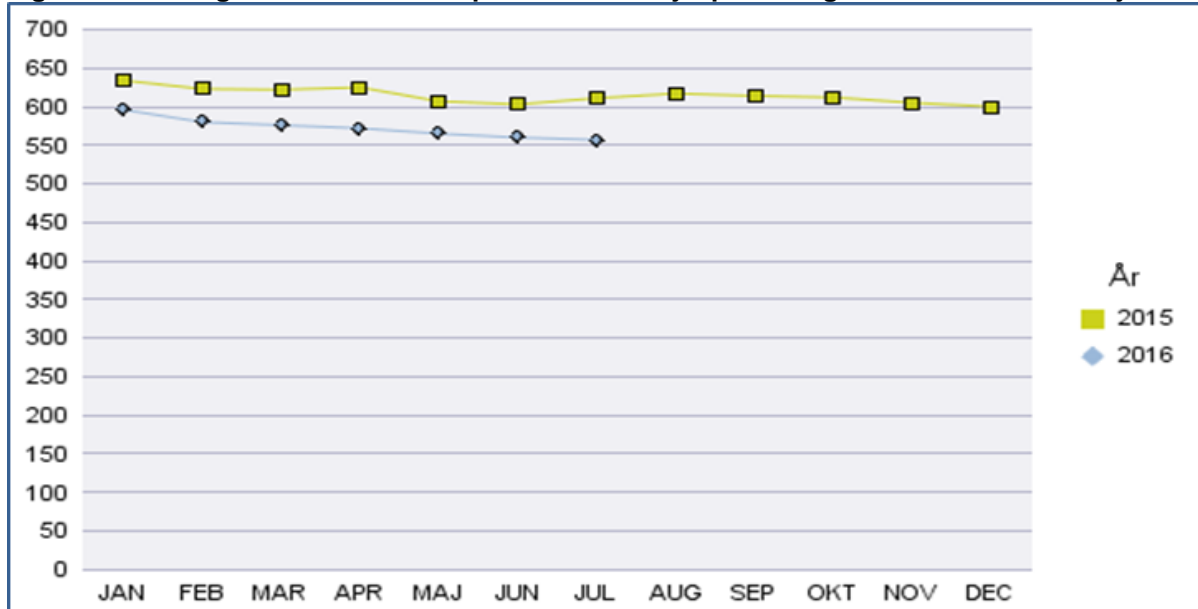
Lab. 2.2. Jobparate kontanthjælpsmodtagere	Klyngens gns.	Rødovre
Udgangspunkt pr. dec. 2015	1,5 %	1,6 %
Opgørelse pr. juni 2016	1,6 %	1,8 %

Kilde. Jobindsats.dk

Aktivitetsparate kontanthjælpsmodtagere

Antallet af kontanthjælpsmodtagere, der ikke er jobparate, er fortsat faldende jf. figur 7 – idet faldet til dels modsvares af et stigende antal på ressourceforløb jf. figur 12. Denne udvikling er ventet og et resultat af øget koordinerende indsats for borgere med særligt komplekse problemstillinger i forlængelse af reformer. Denne udvikling ses også i den sammenlignelige klynge, hvor andelen af aktivitetsparate i forhold til arbejdstyrken dog er mindre i Rødovre jf. Tabel 7.

Figur 7. Udviklingen blandt aktivitetsparate kontanthjælpsmodtagere over 30 år. 2015 – juli 2016.



Kilde. Opus Lis.

Tabel 7. Andel fuldtidsledige i Rødovre, sammenlignet med gennemsnit i klyngen.

Lab. 2.3 Aktivitetsparate kontanthjælpsmodtagere	Klyngens gns.	Rødovre
Udgangspunkt pr. dec. 2015	3,4 %	3,3 %
Opgørelse pr. juni 2016	3,2 %	3,0 %

Den samlede udvikling blandt jobparate og aktivitetsparate kontanthjælpsmodtagere i Rødovre er på niveau med udgangspunktet for 2015, i det der ses en marginal stigning i klyngen jf. tabel 8.. Den forventede positive udvikling blandt jobparate gør fortsat målet i december 2016 realistisk.

Tabel 8. Samlet mål for kontanthjælp i 2016. Lab. 2.2 og Lab 2.3.

Lab. 2.2 og 2.3. kontanthjælpsmodtagere o/30 år.	Klyngens gns.	Rødovre
Udgangspunkt pr. dec. 2015	5,0 %	5,0 %
Opgørelse pr. juni 2016	5,1 %	5,0 %
Mål for dec. 2016		4,7 % eller under gns. i klyngen

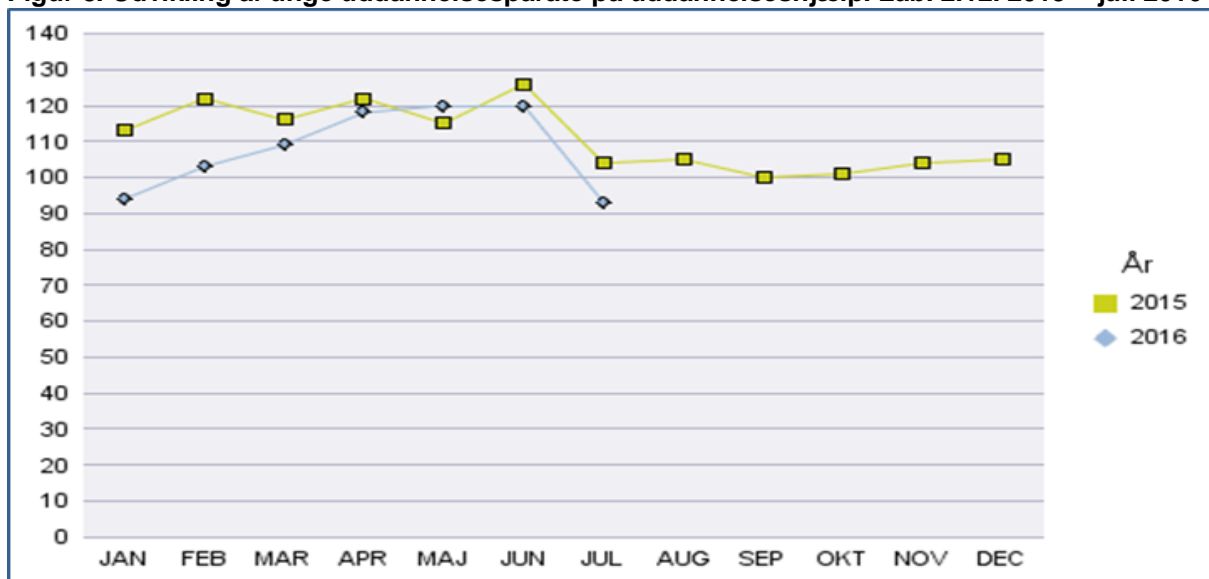
Kilde. Jobindsats.dk

Note: I tabel 8 for kontanthjælp i alt trukket på alle ydelsesgrupper under ét indgår gruppen "uoplyst", såfremt mindst en af ydelse endnu ikke er opdateret for den valgte periode. Uoplyst er lig 0,2 % og betyder således, at det ikke er muligt at addere tabel 6 + tabel 7 og få det samlede resultat i tabel 8.

Unge – Uddannelseshjælp

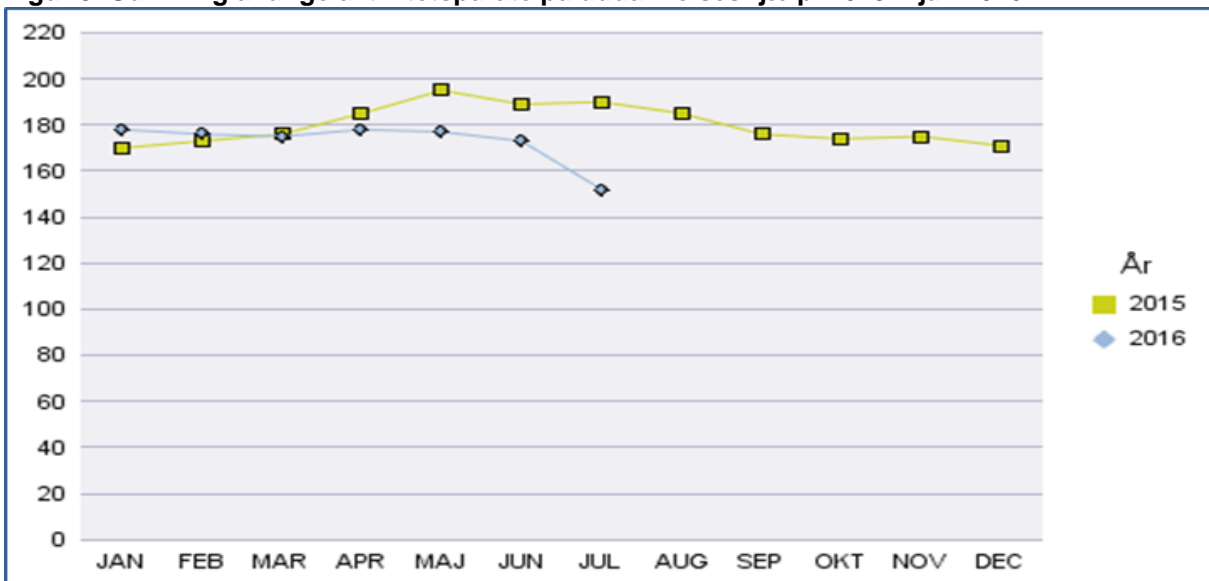
Både blandt uddannelsesparate og aktivitetsparate unge på uddannelseshjælp ses et markant fald i antallet jf. figur 8 og 9. Denne positive udvikling, som er forventet i perioden for uddannelsesstart henover sommeren, er særlig markant for aktivitetsparate unge. Andelen af arbejdsstyrken er fortsat på et stabilt lavt niveau mod en mindre stigning i klyngen, jf. tabel 9.

Figur 8. Udvikling af unge uddannelsesparate på uddannelseshjælp. Lab. 2.12. 2015 – juli 2016



Kilde. Opus Lis.

Figur 9. Udvikling af unge aktivitetsparate på uddannelseshjælp. 2015 – juli 2016.



Kilde. Opus Lis.

Tabel 9. Andel på uddannelseshjælp i Rødovre, sammenlignet med klyngen.

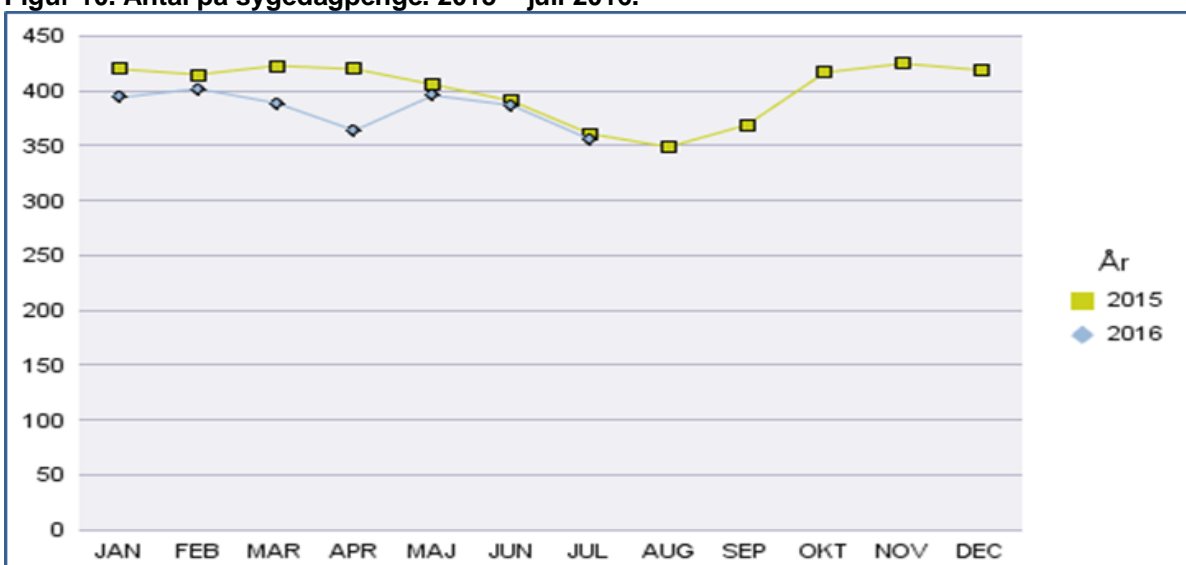
Lab. 2.12 og 2.13. Uddannelseshjælp	Klyngens gns.	Rødovre
Udgangspunkt pr. dec. 2015	1,8 %	1,5 %
Opgørelse pr. juni 2016	1,9 %	1,5 %
Mål for dec. 2016		1,5 % eller i den bedste fjerdedel i klyngen

Kilde. Jobindsats.dk

Sygedagpenge

Trods en særlig positiv udvikling i marts og april 2016, følger udviklingen i antallet af sygedagpengemodtagere udviklingen i 2015 jf. figur 10, og ligger fortsat bedre end gennemsnittet i klyngen. Der ses i 2. kvartal det forventede sæsonudsving både i Rødovre og i klyngen, jf. tabel 10.

Figur 10. Antal på sygedagpenge. 2015 – juli 2016.



Kilde. Opus Lis.

Tabel 10. Andel på sygedagpenge i Rødovre, sammenlignet med klyngen.

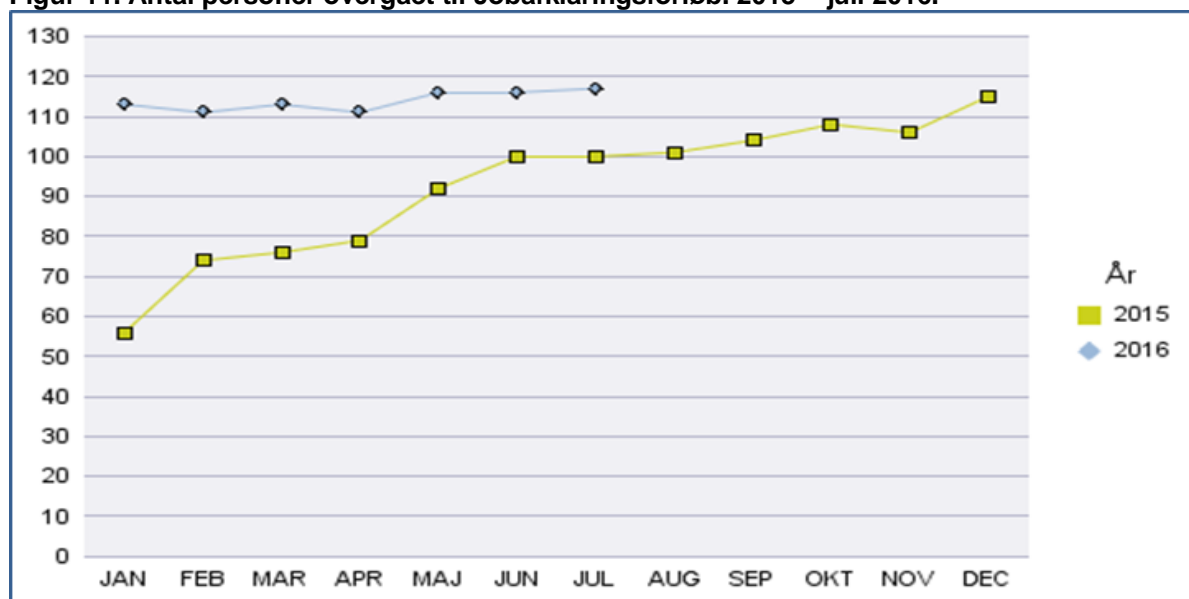
Lab. 2.5 Sygedagpenge	Klyngens gns.	Rødovre
Udgangspunkt for dec. 2015	3,0 %	2,6 %
Opgørelse pr. juni 2016	2,6 %	2,2 %
Mål for dec. 2016		2,5 % eller under gns. i klyngen

Kilde. Jobindsats.dk

Jobafklaringsforløb

Udviklingen i antallet af sygemeldte i jobafklaringsforløb er svagt stigende, men på samme niveau i forhold til andelen af arbejdsstyrken som i december 2015 jf. figur 11 og tabel 11. Andelen i klyngen er steget 0,1 %.

Figur 11. Antal personer overgået til Jobafklaringsforløb. 2015 – juli 2016.



Kilde. Opus Lis.

Tabel 11. Andel på jobafklaring i Rødovre, sammenlignet med klyngen.

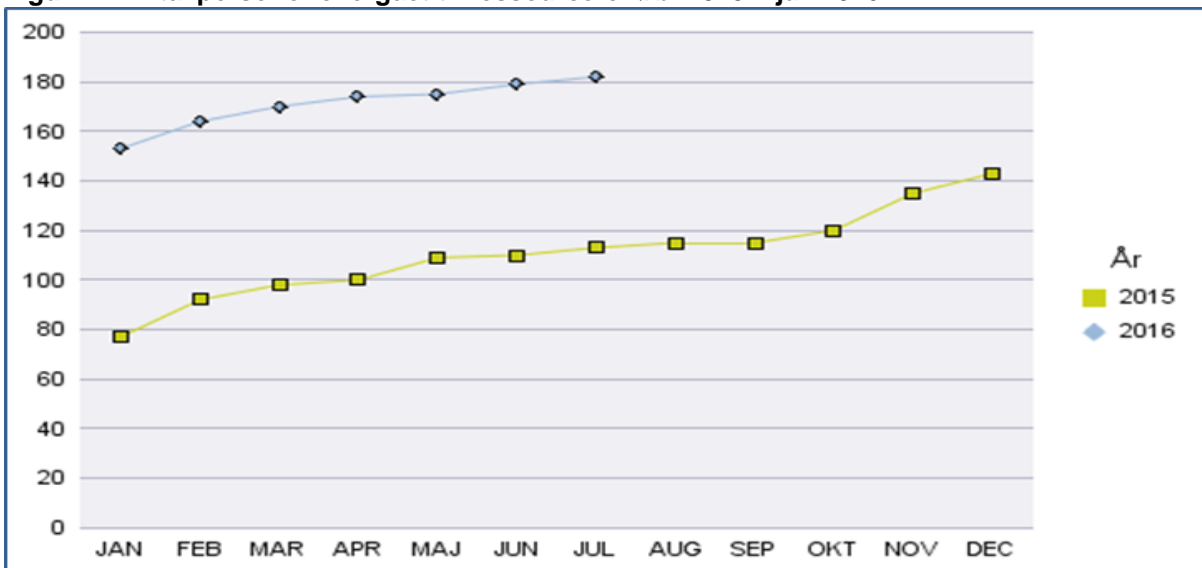
Lab. 2.14 Jobafklaring	Klyngens gns.	Rødovre
Udgangspunkt pr. dec. 2015	0,6 %	0,6 %
Opgørelse pr. juni 2016	0,7 %	0,6 %
Mål for dec. 2016		0,6 % eller lig gns. i klyngen

Kilde. Jobindsats.dk

Ressourceforløb

Antallet af borgere på ressourceforløb er fortsat stigende og nåede pr. juni måned op på 179 igangværende forløb, jf. figur 12. Andelen af arbejdsstyrken er jf. tabel 12, steget 0,2 % siden december og dermed over det fastsatte mål på 0,9 %. Stigningen ses som forventet også i klyngen.

Figur 12. Antal personer overgået til ressourceforløb. 2015 – juli 2016.



Kilde. Opus Lis.

Tabel 12. Andel på ressourceforløb i Rødovre, sammenlignet med klyngen.

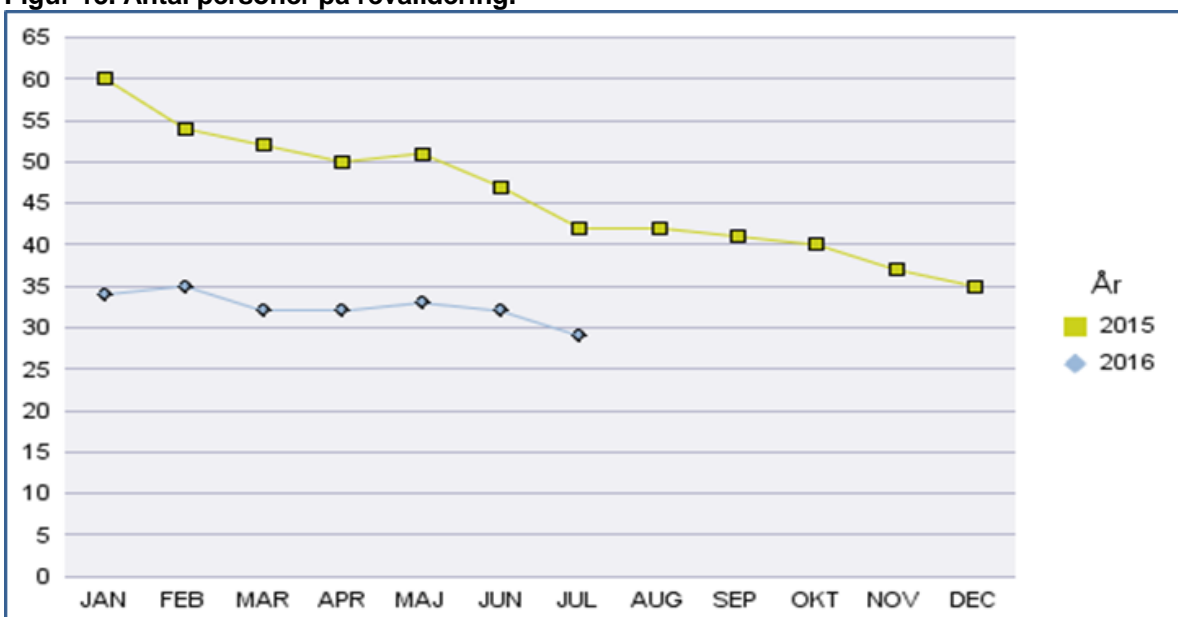
Lab. 2.11 Ressourceforløb	Klyngens gns.	Rødovre
Udgangspunkt pr. dec. 2015	0,7 %	0,8 %
Opgørelse pr. juni 2016	0,8 %	1,0 %
Mål for dec. 2016		0,9 %

Kilde. Jobindsats.dk

Revalidering

Antallet ledige omfattet af revalidering er fortsat svagt faldende 1. og 2.kvartal 2016 jf. figur 13. Årsagen er fortsat at beskæftigelsesloven giver udvidede uddannelsesmuligheder tilsvarende revalidering. Andelen ligger på niveau med sammenlignelige kommuner i klyngen.

Figur 13. Antal personer på revalidering.



Kilde. Opus Lis.

Tabel 13. Andel på revalidering i Rødovre, sammenlignet med klyngen

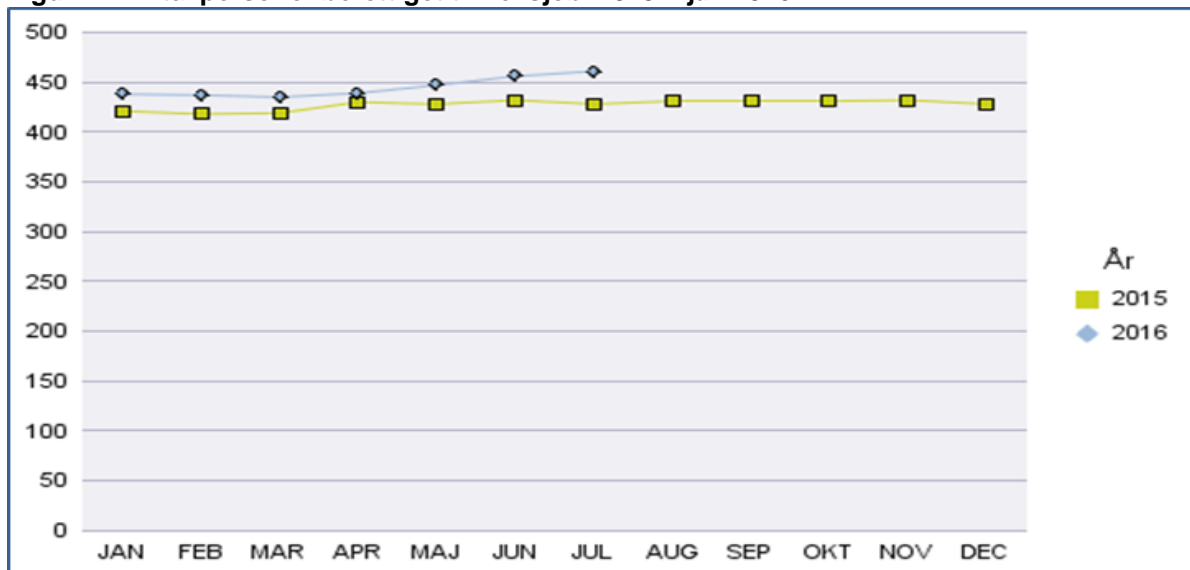
Lab. 2.4 Revalidering	Klyngens gns.	Rødovre
Udgangspunkt pr. dec. 2015	0,2 %	0,2 %
Opgørelse pr. juni 2016	0,2 %	0,2 %
Mål for dec. 2016		0,2 % eller gns. i klyngen

Kilde. Jobindsats.dk

Fleksjob og ledighedsydelse

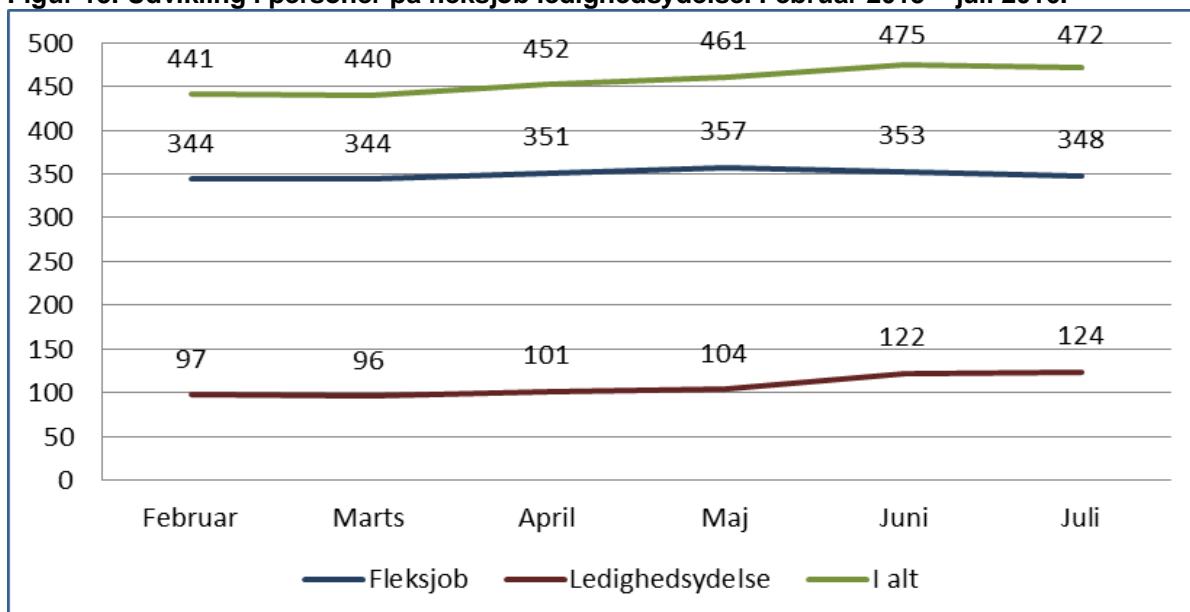
Udviklingen på fleksjobområdet var stagnerende i sidste halvdel af 2015, men er steget i de første to kvartaler i 2016 jf. figur 14. Antallet af borgere i fleksjob og på ledighedsydelse er pr. juli måned på 472 personer, hvor af 348 er i fleksjob. Der er en markant stigning i antallet af borgere på ledighedsydelse, hvilket er en udvikling jobcentret vil følge resten af året. Jf. figur 15.

Figur 14. Antal personer berettiget til fleksjob. 2015 – juli 2016.



Kilde. Opus Lis.

Figur 15. Udvikling i personer på fleksjob ledighedsydelse. Februar 2015 – juli 2016.



Kilde. Opus Lis.

I sammenligning med klyngen er andelen af arbejdsstyrken, der er ansat i fleksjob i Rødovre som forventet steget med 0,1 % siden december 2015, hvor gennemsnittet i klyngen tilsvarende er steget 0,1 %.

Tabel 14. Andel af arbejdsstyrken i fleksjob i Rødovre, sammenlignet med klyngen.

Lab. 2.7 Fleksjob	Klyngens gns.	Rødovre
Udgangspunkt pr. dec. 2015	2,6 %	2,0 %
Opgørelse pr. juni 2016	2,7 %	2,1 %
Mål for dec. 2016		2,2 % men fortsat under gns. i klyngen

Kilde. Jobindsats.dk

Tabel 15. Andel af arbejdsstyrken på ledighedsydelse i Rødovre, sammenlignet med klyngen

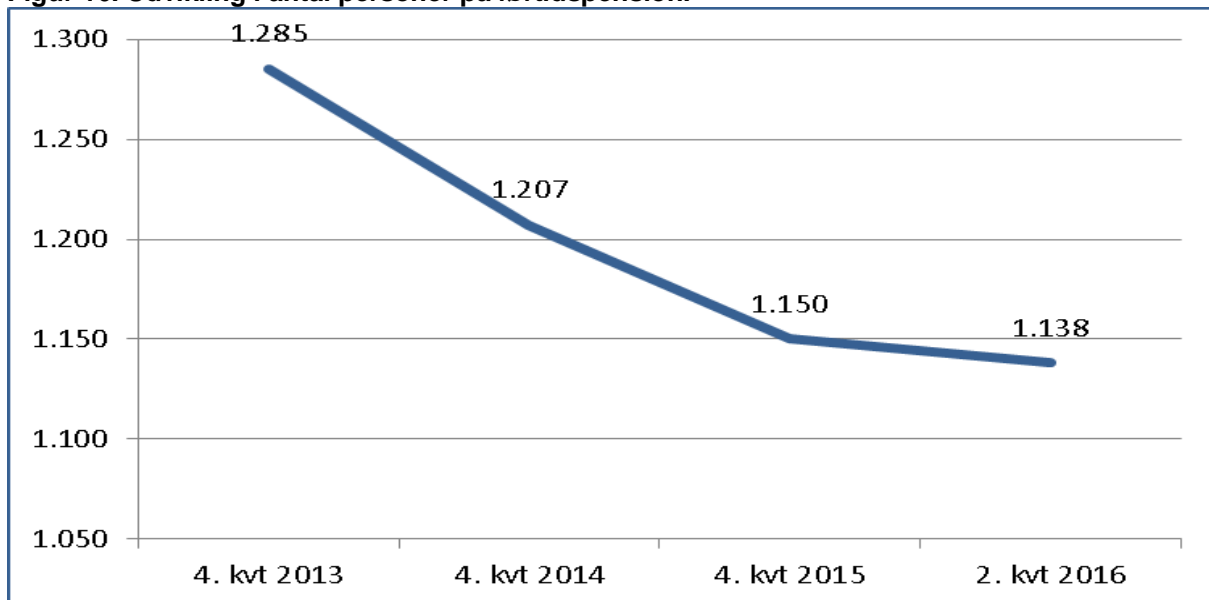
Lab. 2.7 Ledighedsydelse	Klyngens gns.	Rødovre
Udgangspunkt pr. dec. 2015	0,6 %	0,5 %
Opgørelse pr. juni 2016	0,5 %	0,5 %
Mål for dec. 2016		0,5 % eller under gns. i klyngen

Kilde. Jobindsats.dk

Førtidspension

Som følge af førtidspension- og fleksjobreformen, som trådte i kraft i januar 2013, er antallet af personer på førtidspension dalet støt indtil 4. kvartal 2015 jf. figur 16.. Antallet er fortsat dalende i de første 2 kvartaler af 2016, dog ser det ud til, at faldet er svagere end tidligere. Andelen af borgere tilkendt førtidspension er dalende i både klyngen og i Rødovre.

Figur 16. Udvikling i antal personer på førtidspension.



Kilde. Jobindsats.dk

Tabel 16. Andel på førtidspension i Rødovre, sammenlignet med klyngen.

Lab. 2.6 Førtidspension	Klyngens gns.	Rødovre
Udgangspunkt pr. dec. 2015	8,0 %	6,4 %
Justeret udgangspunkt for dec. 2015	7,9 %	6,3 %
Opgørelse pr. juni 2016	7,8 %	6,2 %
Mål for dec. 2016.		6,3 % eller under gns. i klyngen

Kilde. Jobindsats.dk

Personer omfattet af integrationsloven

Flygtninge 2014 - 2016

Rødovre Kommune har siden 2014 modtaget i alt 26 flygtninge, hvor 9 er ankommet i 2016. Alle, med undtagelse af de to sidste ankomne, modtager danskundervisning, og 3 er i ordinært arbejde, samt 1 i deltidsjob.

Indtil videre er 2 familier blevet familiesammenført, hvor der i alt er ankommet 5 børn og 2 ægtefæller. Indenfor det næste år forventes der 2 familiesammenføringer, hvor der ankommer i alt 4 børn og 2 ægtefæller. Derudover forventes der yderligere 6 godkendelser til familiesammenføring.

Der arbejdes målrettet på, at alle flygtninge hurtigst muligt kommer i gang med en aktivitet med henblik på varig selvforsørgelse. Således er 7 personer på nuværende tidspunkt i virksomhedspraktik, 4 er i løntilskud og 2 er i gang med at tage 9. kl og yderligere 2 er påbegyndt højskoleophold. 2 nyligt ankomne afventer opstart på kursus og praktik. Som følge af helbredsmæssige problematikker er 4 personer under behandling eller udredning.

På frivillighedsområdet er der pt. 9 personer, som har modtaget værtsfamilier og 2 der afventer, samt 4 som er tildelt mentor. Mht. bolig, er 1 person indkvarteret på hotel, og 9 har midlertidig bolig på Egegårdsvej 22, Nyholms Allé eller indkvarteret privat, øvrige er tildelt permanent bolig.

Jf. figur 17 steg antallet af borgere omfattet af integrationsloven hen over hele år 2015. I 1. og 2. kvartal 2016 har der været en stagnerende tendens på omkring 330 personer, hvor af hovedparten omhandler udenlandsk arbejdskraft, som er berettiget til danskundervisning og beskæftigelsesindsats.

Integrationsuddannelse

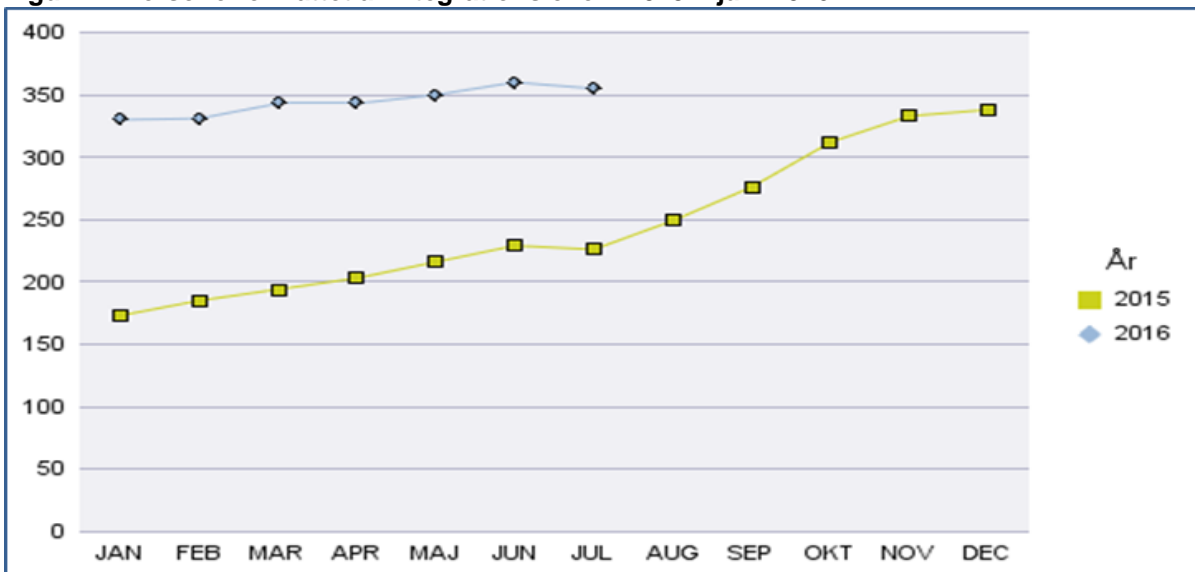
Der er 4 flygtninge som sideløbende med andre aktiviteter, afventer om de kan starte på Integrationsuddannelsen (IGU), som er en 3-årig forsøgsordning, der skal sikre mulighed for arbejde og opkvalificering for flygtninge og familiesammenførte, hvis kvalifikationer og produktivitet endnu ikke står mål med kravene på det danske arbejdsmarked. Ansættelsen er midlertidig og udgør en trædesten til det ordinære arbejdsmarked.

Integrationsgrunduddannelsen varer to år og omfatter ansættelse i en lønnet praktikstilling på en virksomhed og skoleundervisning med uddannelsesgodtgørelse. Ordningen bygger på de eksisterende overenskomster og satserne for den 2-årige erhvervsgrunduddannelse.

Integrationsgrunduddannelsen er et resultat af trepartsaftalen om arbejdsmarkedsintegration mellem regeringen og arbejdsmarkedets parter af 17. marts 2016.

Rødovre kommune skal i 2016 modtage 31 flygtninge, men der er i meddelelse fra Udlændingestyrelsen i juli måned informeret om, at man på baggrund af de flygtninge der er ankommet indtil videre i år, samt styrelsens forventninger til resten af året, skønner at der på landsplan vil ankomme mellem 9.500 og 13.500 flygtninge i alt i 2016. Dette medfører en nedjustering af flygtningekvoterne til kommuner, hvor Rødovre nu skal modtage 17 flygtninge, såfremt der på landsplan ankommer 9.500 og 25 flygtninge, såfremt der ankommer 13.500.

Figur 17. Personer omfattet af integrationsloven. 2015 – juni 2016.

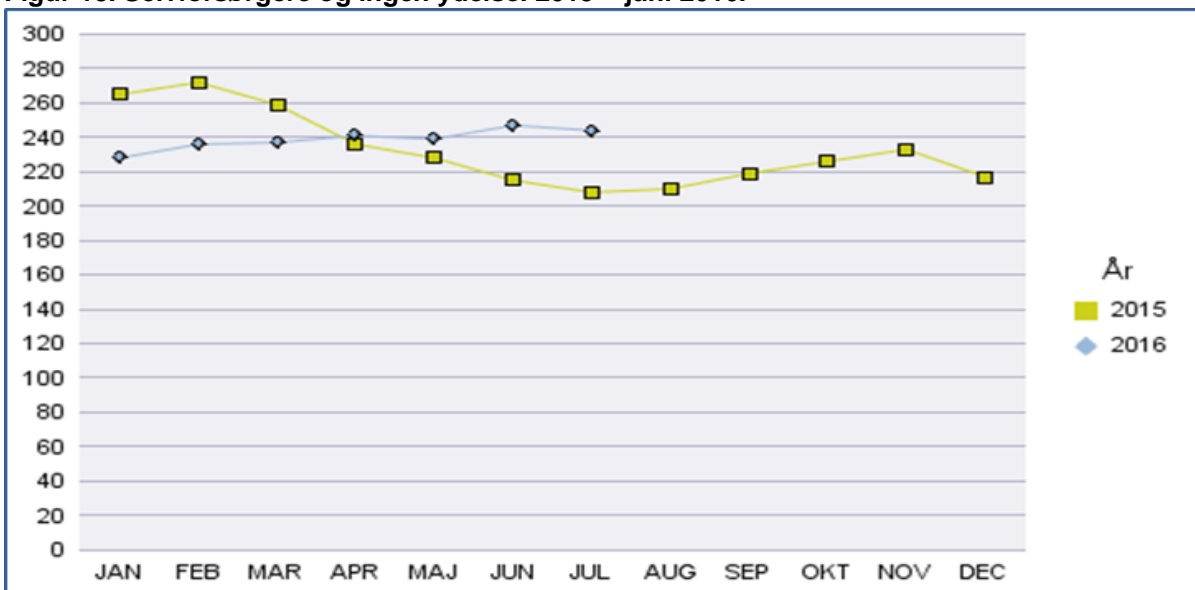


Kilde. Opus Lis.

Den øvrige beskæftigelsesindsats

En række borgere er ikke berettiget til ydelse men til beskæftigelsesindsats. Det omhandler typisk borgere der har formue, erstatning eller er ægtefælle forsørgede. Antallet har i de 2 første kvartaler af 2016 været stabilt på mellem 220 og 240 personer jf. figur 18.

Figur 18. Selvforsørgere og ingen ydelse. 2015 – juni 2016.

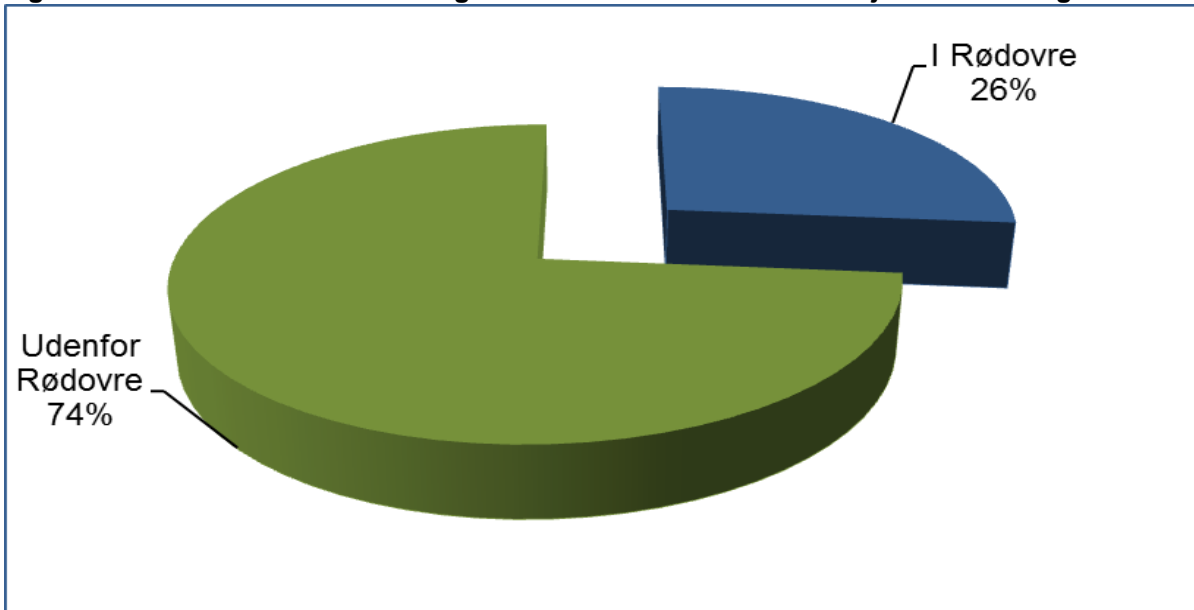


Kilde. Opus Lis.

Virksomhedssamarbejdet

Jobcentret har i 2016 fra januar til juli samarbejdet med små 900 virksomheder i forskellige beskæftigelsesordninger, hvor ca. 75 % er beliggende udenfor kommunegrænsen. Jf. figur 19. Et stigende antal virksomheder anvender derudover Rødovre jobcenter til ordinære rekrutteringsopgaver. Således er godt 350 virksomheder serviceret i 2016, hvor af godt 200 borgere fra Rødovre har været til jobsamtale med ca. 50 % positivt resultat.

Figur 19. andel af virksomheder i- og udenfor Rødovre kommune. 1. januar – 19. august. 2016.



Kilde. Opus Lis. Opgjort på P-numre.

Tablet 17. Virksomhedssamarbejde i- og udenfor Rødovre. 1. januar – 19. august 2016.

Virksomhedssamarbejde	
I Rødovre	236 (26 %)
Uden for Rødovre	657 (74 %)
Sum	893

Kilde. Opus Lis.

Tablet 18. Resultater i jobcentrets Virksomhedsservice i perioden 1. januar – 31. juli 2016.

Resultater i Virksomhedsservice. 1. januar – 31. juli 2016	
Ordinære jobrelaterede virksomhedskontakter	357
Sendte CV'er	635
Jobsamtaler	210
Ordinære job	99

Kilde. Egne opgørelser i Jobcentret.