

# Kontanthjælpsloft

Kontanthjælpsloftet får kun betydning for dig, hvis du får særlig støtte eller boligstøtte

## Når du modtager kontanthjælp, uddannelseshjælp eller integrationsydelse

Kontanthjælpsloftet er en grænse for, hvor meget du samlet set kan få i særlig støtte, boligstøtte og kontanthjælp, uddannelseshjælp eller integrationsydelse.

Grænsen for, hvad du samlet set kan få, afhænger blandt andet af din alder, om du er forsørger, gift/samlevende eller enlig (se næste side).

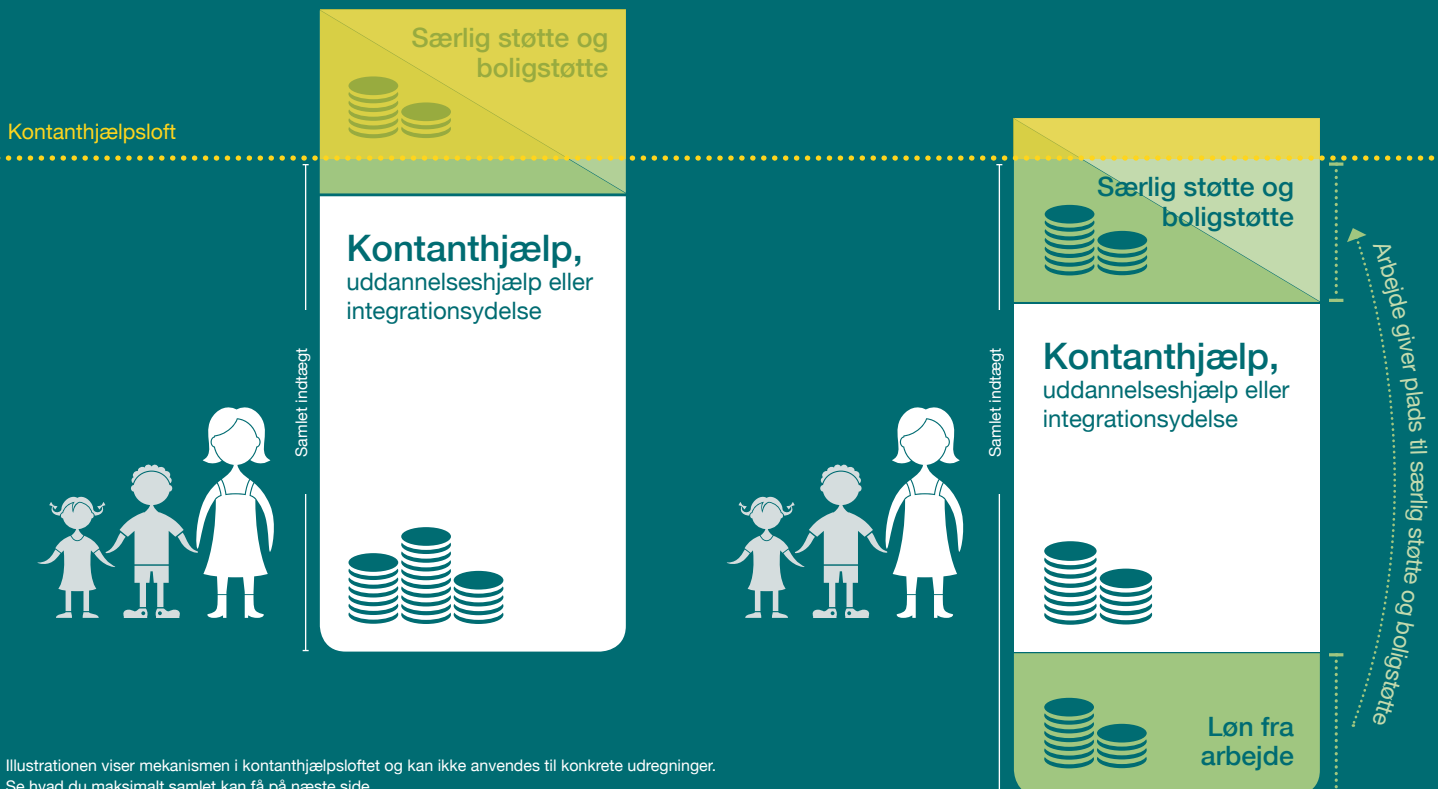
Hvis dine samlede ydelser er over grænsen, vil du få mindre i særlig støtte eller boligstøtte. Din kontanthjælp, uddannelseshjælp eller integrationsydelse vil forblive den samme.

### Større fordel ved arbejde

Kontanthjælpsloftet betyder, at du får en større fordel ved at arbejde - selv få timer om ugen. Når du arbejder, er det kun en del af lønnen, der fratrækkes i din kontanthjælp, uddannelseshjælp eller integrationsydelse. Samtidig får du lov til at beholde mere af din særlige støtte eller boligstøtte.







Det vil sige, at jo mere du arbejder, jo mere kan du også få udbetalt i boligstøtte eller særlig støtte, inden du når grænsen (se illustration). Det giver dig en højere samlet indtægt.

## Sådan fungerer kontanthjælpsloftet



# Det kan du maksimalt få

Det kan du maksimalt samlet få i særlig støtte, boligstøtte, kontanthjælp, uddannelseshjælp eller integrationsydelse.

	Modtagere af uddannelseshjælp og integrationsydelse	Modtagere af kontanthjælp under 30 år	Modtagere af kontanthjælp over 30 år eller kontanthjælp/uddannelseshjælp med tillæg over 25 år
 Enlig uden børn	9.754 kr.	10.154 kr.	13.265 kr.
 Enlige forsørgere med 1 barn	14.172 kr.	14.896 kr.	15.196 kr.
 Enlige forsørgere med 2 børn eller flere	14.530 kr.	15.254 kr.	15.554 kr.
 Samlevende/gifte uden børn	9.057 kr.	9.452 kr.	10.968 kr.
 Samlevende/gifte med 1 barn	11.867 kr.	12.444 kr.	14.575 kr.
 Samlevende/gifte med 2 børn eller flere	11.707 kr.	12.321 kr.	14.575 kr.

Satser gælder for 2016



Klik her og se det komplette skema med alle ydelsesmodtagere - [www.borger.dk/sider/kontanthjaelpsloftet.aspx](http://www.borger.dk/sider/kontanthjaelpsloftet.aspx)

Bemærk nyt krav om 225-timers arbejde inden for 12 kalendermåneder  
Klik her!



## Hvad kan du selv gøre?

Arbejde giver plads til særlig støtte og boligstøtte. Selv få arbejdstimer om ugen giver dig bedre økonomi. Samtidig tæller arbejdstimerne med i det nye krav om 225 timers udstøttet arbejde, som er indført 1. april 2016 og kan få betydning for din ydelse fra 1. oktober 2016 (se andet faktaark).

Derfor betaler det sig hurtigt at finde et job. Jobcentret har viden om de lokale jobmuligheder og kan hjælpe dig med at finde og søge konkrete job (fx via jobnet.dk).

Der er også meget, du kan gøre på egen hånd:

- ✓ Opdater dit CV på jobnet.dk med al din erfaring og alle dine kompetencer.
- ✓ Brug din familie, venner og bekendte i jagten på job - og husk også dit netværk på de sociale medier.
- ✓ Søg også tidsbegrænsede stillinger, da det kan føre til mere varig beskæftigelse.
- ✓ Søg uopfordret. Mange job bliver ikke annonceret, og det viser motivation at banke på uden opfordring.



Klik her for mere inspiration - [job.jobnet.dk](http://job.jobnet.dk)

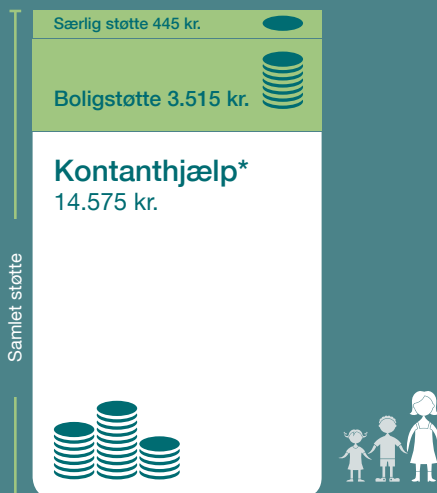


# Enlig fyldt 30 år med 2 børn

kan maksimalt få 15.554 kr. pr. måned i samlet støtte

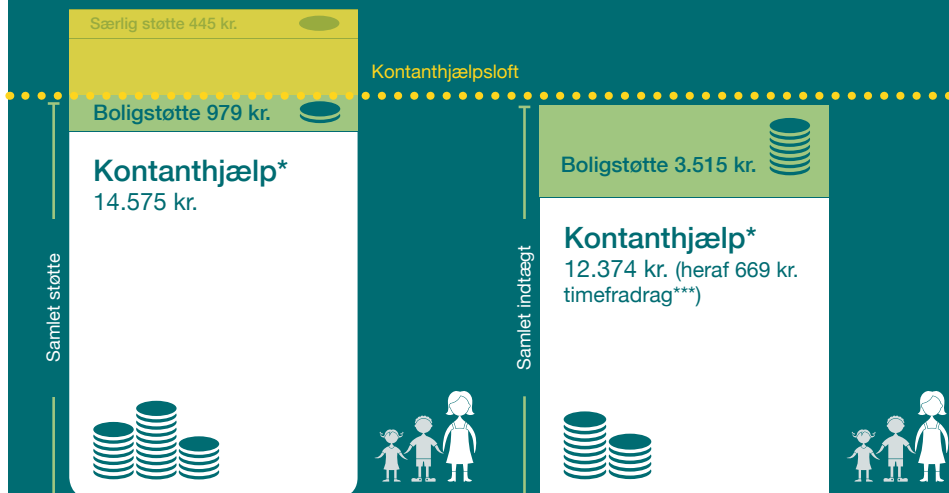
Satser gælder for 2016

## Før kontanthjælpsloft



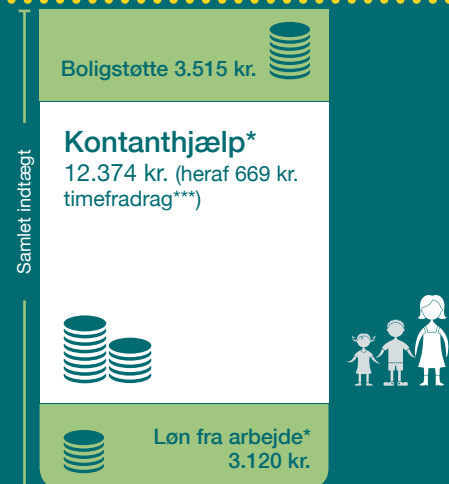
**Samlet støtte før kontanthjælpsloft**  
18.535 kr.

## Efter kontanthjælpsloft



**Samlet støtte efter kontanthjælpsloft**  
15.554 kr.

Beregningseksemplet bygger på standardantagelser om husleje, kommunale skatteprocenter mv. og kan ikke anvendes til konkrete udregninger.



**Samlet indtægt efter kontanthjælpsloft med deltidsarbejde**  
19.009 kr.

### Forklaring

En enlig med 2 børn får kontanthjælp\* på 14.575 kr., særlig støtte på 445 kr. og boligstøtte på 3.515 kr. Samlet set en støtte på 18.535 kr. pr. måned.

Med kontanthjælpsloftet kan hun maksimalt få 15.554 kr. pr. måned i samlet støtte. Derfor sættes hendes boligstøtte ned til 979 kr. pr. måned, og hendes særlige støtte bortfalder helt. Kontanthjælpsloftet betyder alt i alt, at hun får 2.981 kr. (18.535 kr. - 15.554 kr.) mindre i samlet støtte.

### Økonomisk fordel ved arbejde

Finder hun et deltidsjob til 120 kr. i timen i 6 timer om ugen, giver det en lønindkomst\* på 3.120 kr. pr. måned, og kontanthjælpen nedsættes med 2.201 kr. Når kontanthjælpen bliver sat ned, betyder det, at hun kan få 0 kr. i særlig støtte og 3.515 kr. i boligstøtte\*\*.

Samlet set vil indtægten stige med 3.455 kr. og blive 19.009 kr. pr. måned.

\* Kontanthjælp og lønindkomst er skattepligtig indkomst.

\*\* Boligstøtte/særlig støtte bliver beregnet på ny, når den samlede skattepligtige indkomst ændrer sig.

\*\*\* Timefradraget tæller ikke med i, hvor meget man kan få i samlet støtte.

Kontakt din kommune, hvis du vil vide mere.

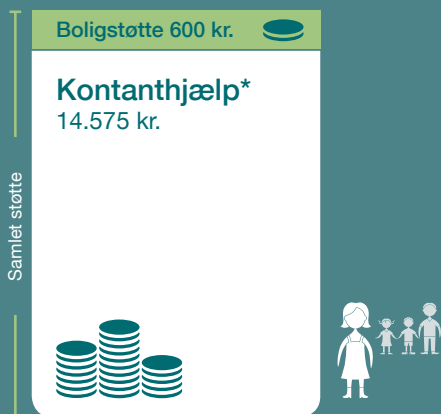
# En gift/samlevende fyldt 30 år med 2 børn



kan maksimalt få 14.575 kr. pr. måned i samlet støtte

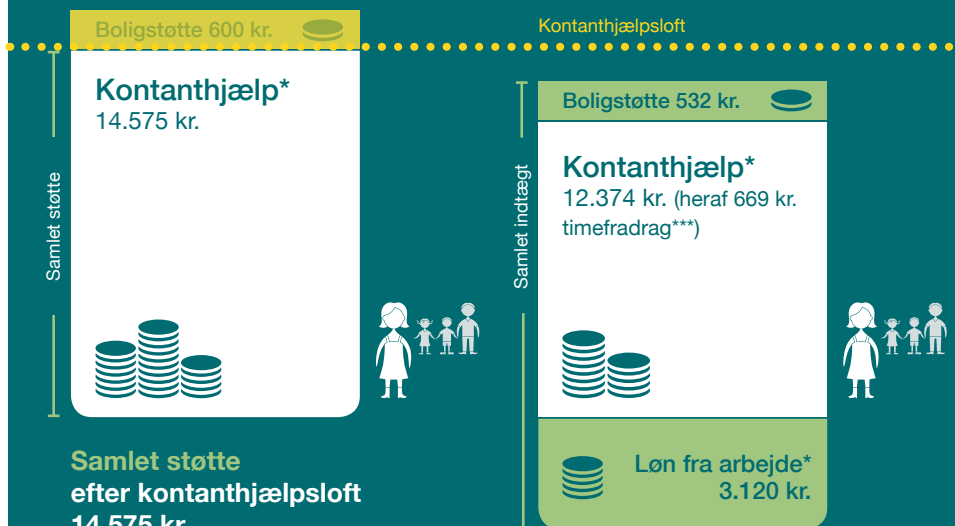
Satser gælder for 2016

## Før kontanthjælpsloft



**Samlet støtte før kontanthjælpsloft**  
15.175 kr.

## Efter kontanthjælpsloft



**Samlet støtte efter kontanthjælpsloft**  
14.575 kr.

Beregningseksemplet bygger på standardantagelser om husleje, kommunale skatteprocenter mv. og kan ikke anvendes til konkrete udregninger.

**Samlet indtægt efter kontanthjælpsloft med deltidsarbejde**  
16.025 kr.

### Forklaring

En kvinde i et par med 2 børn får kontanthjælp\* på 14.575 kr. pr. måned og halvdelen af parrets boligstøtte på 1.200 kr. pr. måned svarende til 600 kr. pr. måned. Samlet set får hun 15.175 kr. i støtte pr. måned.

Med kontanthjælpsloftet kan hun maksimalt få 14.575 kr. pr. måned i samlet støtte. Derfor bortfalder hendes boligstøtte på 600 kr. (15.175 kr. - 14.575 kr.).

### Økonomisk fordel ved arbejde

Finder hun et deltidsjob til 120 kr. i timen i 6 timer om ugen, giver det en lønindkomst på 3.120 kr. pr. måned, og kontanthjælpen nedsættes med 2.201 kr. Når kontanthjælpen bliver sat ned, betyder det, at hun kan få 532 kr. i boligstøtte\*\*.

Samlet set vil hendes indtægt stige med 1.450 kr. og blive 16.025 kr. pr. måned.

\* Kontanthjælp og lønindkomst er skattepligtig indkomst.

\*\* Boligstøtte/særlig støtte bliver beregnet på ny, når den samlede skattepligtige indkomst ændrer sig.

\*\*\* Timefradraget tæller ikke med i, hvor meget man kan få i samlet støtte.

Kontakt din kommune, hvis du vil vide mere.