

Kvartalsredegørelse

For 3. kvartal 2016 – Rødovre Jobcenter

14-11-2016

Indhold

Kvartalsredegørelse for 3. kvartal 2016.....	2
Metode	2
Konklusion	2
Nøgletal og kontaktfølg 2016.....	3
Udviklingen blandt arbejdsmarkedspare ledige.....	5
Udvikling i antallet af langtidsledige	5
Udvikling blandt ledige og sygemeldte i 3. kvartal 2016.....	6
Forsikrede ledige	6
Jobparate kontanthjælpsmodtagere.....	7
Aktivitetsparate kontanthjælpsmodtagere.....	9
Unge – uddannelseshjælp.....	10
Sygedagpenge.....	12
Jobafklaringsforløb	13
Ressourceforløb.....	13
Revalidering.....	14
Fleksjob og ledighedsydelse.....	15
Førtidspension.....	16
Personer omfattet af integrationsloven.....	17
Den øvrige beskæftigelsesindsats.....	18
Virksomhedssamarbejdet.....	18

Kvartalsredegørelse for 3. kvartal 2016

Rødovre jobcenter redegør hermed for udviklingen i 3. kvartal 2016 i beskæftigelsesindsatsen og blandt offentligt forsørgede i Rødovre kommune.

Redegørelsen omhandler andelen af offentligt forsørgede i Rødovre, set i forhold til kommuner med sammenlignelige rammevilkår. Dernæst redegøres for udviklingen blandt forsørgede indenfor de enkelte ydelser, samt antallet af virksomheder som kommunen samarbejder med i beskæftigelsesindsatsen. Endeligt opgøres status på de fastsatte mål for 2016, på andelen af arbejdsstyrken i offentlig forsørgelse samlet og indenfor de enkelte ydelser.

Metode

Udviklingen blandt offentligt forsørgede er primært opgjort på baggrund af data fra KMD - Opus Lis og dernæst opgjort som fuldtidspersoner på data fra Jobindsats.dk, som opgør den samlede udvikling indenfor de enkelte ydelser. Den procentvise udvikling på fuldtidspersoner er sammenlignet med den kommuneklynge, der har sammenlignelige rammevilkår indenfor de enkelte forsørgelses kategorier, og viser i den forbindelse også udviklingen frem mod de fastsatte mål for beskæftigelsesindsatsen i Rødovre kommune for 2016.

I enkelte tilfælde er sammenlignet med kommuner på Vestegnen, når dette er skønnet hensigtsmæssigt, da den reelle udvikling på arbejdsmarkedet regionalt kan divergere, i forhold til de sammenlignelige socioøkonomiske rammevilkår blandt kommuner, eller når resultatet i klyngen afviger væsentligt fra den regionale udvikling.

Styrelsen for arbejdsmarked og rekruttering har besluttet at der ikke længere skal foretages opdatering af besparelespotentialer, hvorfor den udgår at de kvartalsvise redegørelser.

På data fra Jobindsats.dk kan der løbende ske efterreguleringer i de opgjorte andele af forsørgede i arbejdsstyrken i Rødovre inden for de enkelte målgrupper – og derfor også i opgørelsen af den samlede andel af befolkningen på alle ydelser under ét. Når mål for indsatsen vedtages af Kommunalbestyrelsen i marts måned 2016, hvor der er taget udgangspunkt i andelen pr. december 2015, kan der derfor fortsat ske justeringer, der har betydning for udgangspunktet af de fastsatte mål. I redegørelserne for hvert kvartal er efterjusteringerne derfor indføjede. Ved opgørelsen for 3. kvartal 2016 er der ikke sket yderligere reguleringer siden opgørelsen for 2. kvartal pr. juni måned. Derfor er alle måltal i denne kvartalsredegørelse fastholdt fra sidste kvartalsredegørelse.

Konklusion

Udviklingen på arbejdsmarkedet er fortsat positiv. Der er flere jobmuligheder for ledige med kvalifikationer og kompetencer. Det omfatter også ufaglærte. Det er dog tydeligt, at ledige uden uddannelse og kompetencer, og kun sporadisk arbejdsmarkedstilknytning ikke profiterer af udviklingen. Den langvarige krise og tendensen til færre ufaglærte jobs bevirker, at der også indenfor gruppen af arbejdsmarkedspare, findes en voksende andel af ledige, der ikke profiterer af den positive udvikling.

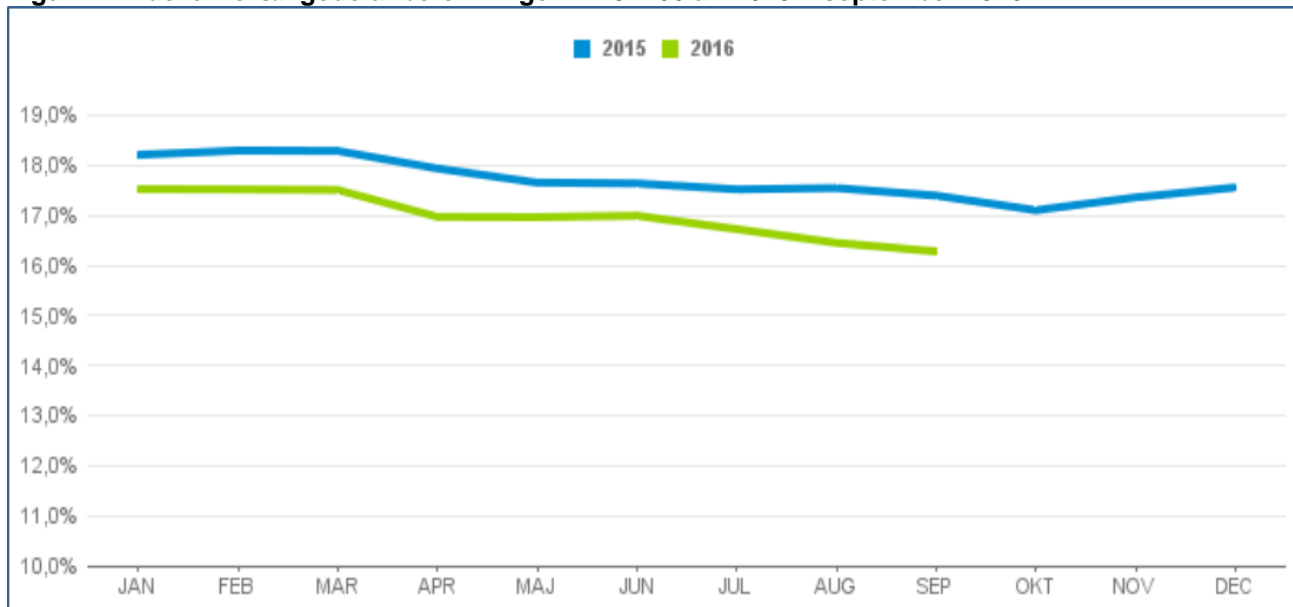
Der ses henover 3. kvartal en fortsat negativ udvikling blandt jobparate kontanthjælpsmodtagere og Jobcentret har nu foretaget en grundigere gennemgang af denne målgruppe. Hvor årsagen tidligere er vurderet alene som resultat af jobcentrets midlertidige driftsmæssige udfordringer, ses nu at andre forhold har betydning for udviklingen. Det omhandler dels en skærpet visitationspraksis, hvor flere vurderes jobparate, men særligt at ca. to tredjedele af de jobparate kontanthjælpsmodtagere har mere end 3 års offentlig forsørgelse bag sig på forskellige ydelser, herunder at ca. en fjerdedel er faldet ud af dagpengesystemet. Det er således en mere generel tendens, at en voksende gruppe arbejdsmarkedspare ledige ikke har kvalifikationer og kompetencer til at udnytte jobmulighederne. Som beskrevet i Beskæftigelsesplanen for 2017 og 2018, prioriteres indsatsen for disse ledige højere og med en fornyet indsats i form af opkvalificering og øget håndholdt virksomhedsaktivering.

Udviklingen i antallet af offentligt forsørgede i Rødovre Kommune er samlet set fortsat positiv. Kommunalbestyrelsens mål for 2016 er nået i 3. kvartal, og andelen af ledige og sygemeldte af arbejdsstyrken er den laveste blandt sammenlignelige kommuner. Denne udvikling afspejler således også tendensen indenfor de fleste forsørgelsesydelse.

Nøgletal og kontaktføløb 2016

Andelen af forsørgede er samlet set fortsat faldende. Det omhandler særligt forsikrede ledige og modtagere af sygedagpenge.

Figur 1. Andel af forsørgede af befolkningen – 18 – 66 år. 2015 – september 2016.



Kilde. Opus Lis.

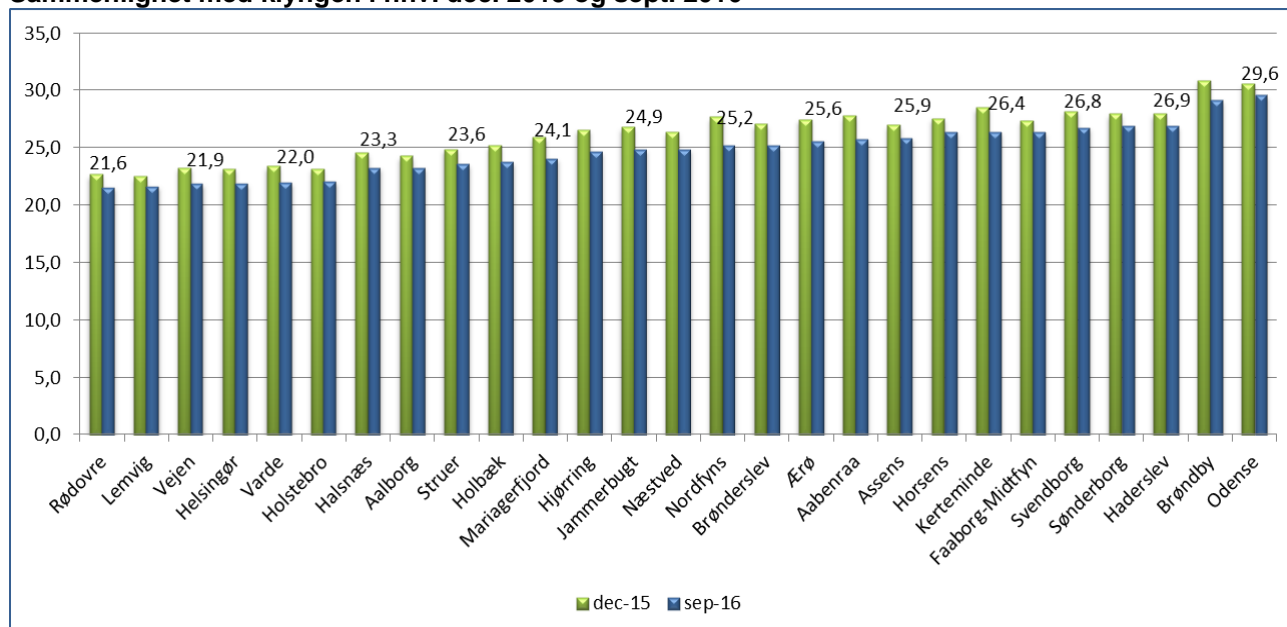
Ved udgangen af september måned er Rødovres andel af offentligt forsørgede i arbejdsstyrken den laveste, blandt klyngen af sammenlignelige kommuner jf. figur 2. Andelen i Rødovre er faldet med 1,1 procentpoint siden december 2015. Kommunalbestyrelsens mål for beskæftigelsesindsatsen i 2016 er således nået ved udgangen af 3. kvartal jf. tabel 1.

Tabel 1. Udvikling i Alle ydelser under ét. Antal fuldtidspersoner, samt fuldtidspersoner i pct. af arbejdsstyrken i Rødovre. December 2015 – september 2016

Alle ydelser under ét	Klyngens gns.	Rødovre
Udgangspunkt pr. dec. 2015	26,3 %	22,7 %
Juni 2016	25,7 %	22,6 %
September 2016	24,8 %	21,6 %
Mål for dec. 2016		22,1 %

Kilde. Jobindsats. dk

Figur 2. Andel af arbejdsstyrken på forsørgelsesydelse i pct. af befolkningen. Sammenlignet med klyngen i hhv. dec. 2015 og sept. 2016

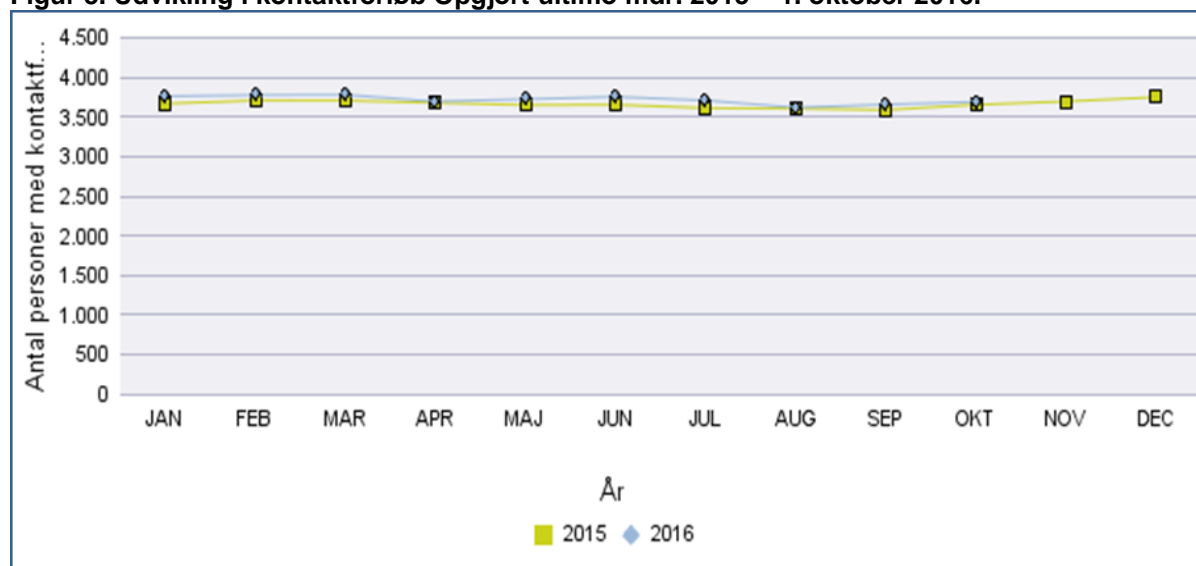


Kilde. Opus Lis.

Note. Det skal bemærkes, at opgørelsen 'Alle ydelser under ét' er ekskl. efterlønsmodtagere.

Jf. figur 3 er det samlede antal kontaktførløb faldet med 73 siden 31. januar. Der ses samme tendens i udviklingen som i 2015, hvor antallet er svagt stigende fra slutningen af august og henover vinteren, grundet det generelle sæsonudsving i ledigheden. Der er dog pr. 31. oktober 35 flere kontaktførløb end på samme tidspunkt sidste år. Årsagen er overvejende flere borgere omfattet af integrationsførløb, herunder udenlandsk arbejdskraft, der har ret til integrationsprogram.

Figur 3. Udvikling i kontaktførløb Opgjort ultimo mdr. 2015 – 1. oktober 2016.



Kilde. Opus Lis.

Note: Antallet af borgere i kontaktførløb er højere end borgere i forsørgelse, da ikke alle modtager ydelse.

Udviklingen blandt arbejdsmarkedspare ledige (Forsikrede og jobparate kontanthjælpsmodtagere)

I Rødovre kommune er andelen af arbejdsmarkedspare ledige 0,5 procentpoint lavere end i september 2015. Hvor andelen i 2. kvartal var på 4,8 %, er den pr. september faldet til 4,6 %. Sammenlignet med øvrige Vestegns kommuner er Rødovres andel af ledige arbejdsmarkedspare, under gennemsnittet på 5,4 %, men stadig marginalt højere end Region Hovedstaden og resten af landet.

Tabel 2. Fuldtidsledige arbejdsmarkedspare i pct. af arbejdsstyrken. Sept.2015 – sept. 2016.

Vestegnen	Sept. 2015	Dec. 2015	Sept. 2016
Vallensbæk	4,3	3,9	3,8
Hvidovre	4,4	4,3	4
Rødovre	5,1	4,7	4,6
Glostrup	5,4	5,4	4,9
Høje-Taastrup	6,5	6,4	5,7
Brøndby	5,9	5,9	5,8
Albertslund	6,7	6,4	6,4
Ishøj	9	8,8	8,2
Region Hovedstaden	4,7	4,6	4,4
Hele landet	4,5	4,4	4,2

Kilde. Danmarks statistik, Statistikbanken.

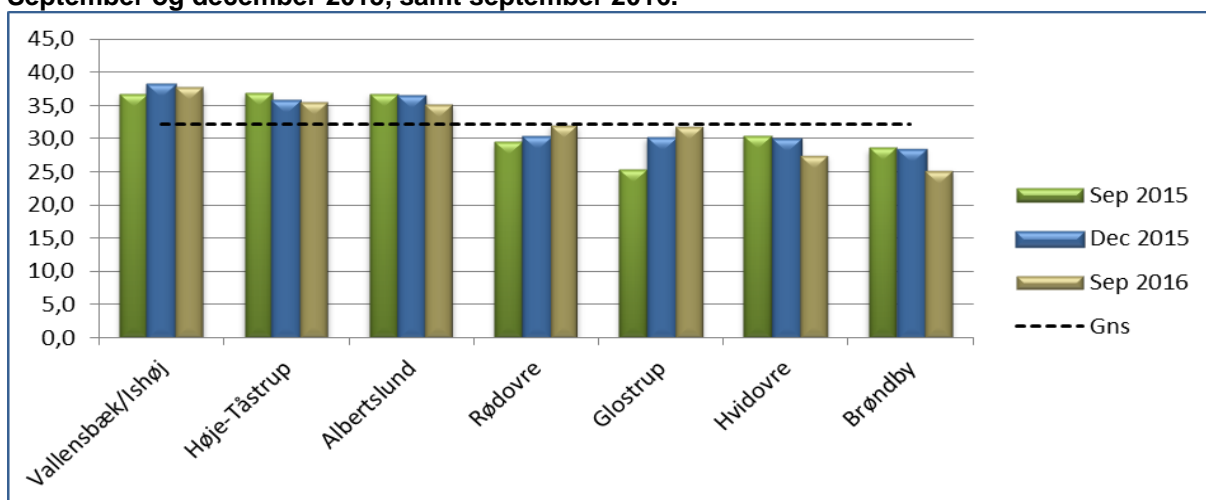
Note. Arbejdsmarkedspare er defineret som borgere der modtager dagpenge, arbejdsmarkedsydelse, særlig uddannelsesyndelse samt jobparate personer der modtager kontanthjælp eller uddannelseshjælp. (Lab 2.1, 2.2 og 2.12)

Udvikling i antallet af langtidsledige

Udviklingen i antallet af langtidsledige i Rødovre er, jf. figur 4, fortsat svagt stigende og er nu på niveau med gennemsnittet i de øvrige Vestegns kommuner. Stigningen i andelen er overvejende udtryk for et faldende antal ledige samlet set. Ledige jobåbninger tilfalder dog i højere grad arbejdsmarkedspare ledige der er i besiddelse af de rette kvalifikationer. Det er tendens til at den langvarige krise og færre ufaglærte jobs skaber yderligere marginalisering på arbejdsmarkedet af ufaglærte og af ledige uden opdaterede kompetencer.

At finde egnede jobs og opkvalificere langtidsledige er fortsat en udfordring og derfor et stort opmærksomhedspunkt i beskæftigelsesindsatsen i Rødovre.

Figur 4. Andel langtidsledige arbejdsmarkedspare borgere, sammenlignet med Vestegnen. September og december 2015, samt september 2016.



Kilde. Jobindsats.dk

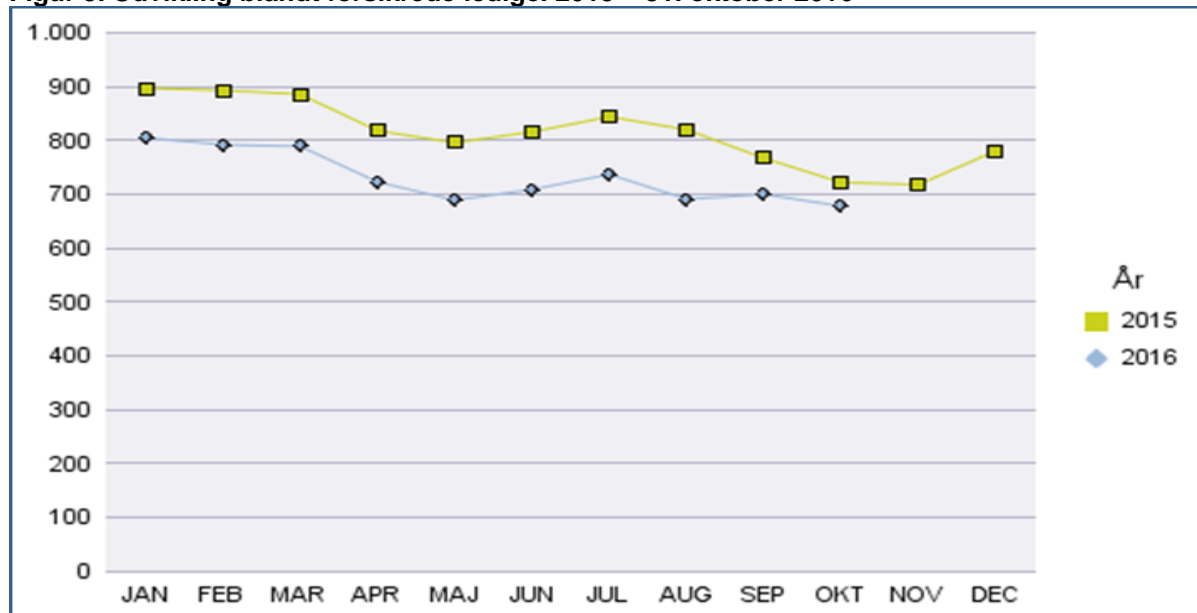
Note. Perioder med særlig uddannelsesyndelse (fra januar 2013) hhv. perioder med uddannelseshjælp og arbejdsmarkedsydelse (fra januar 2014) indgår i opgørelsen af antal og andel langtidsledige under kontanthjælp. I opgørelsen indgår alene ydelsesmodtagere, som i den valgte periode har været visiteret som "Jobparate" hhv. "Åbenlyst uddannelsesparate" (uddannelseshjælpsmodtagere).

Udvikling blandt ledige og sygemeldte i 3. kvartal 2016

Forsikrede ledige

Antallet af forsikrede ledige har i de første 3 kvartaler af 2016 været markant lavere end i 2015. Selve udviklingen følger stabilt sidste- og tidligere års udsving. Forskellen i 2016 i forhold til 2015 er dog mindsket i 3. kvartal.

Figur 5. Udvikling blandt forsikrede ledige. 2015 – 31. oktober 2016



Kilde. Opus Lis.

Jf. tabel 3 er andelen af forsikrede ledige på niveau med juni måned. udviklingen i klyngen er ligeledes stagneret de seneste måneder, men er faldet i mere end i Rødovre siden 31.12.2015. Der er en markant spredning i klyngen blandt i alt 30 kommuner, med en laveste andel på 1,7 % i Ringkøbing-Skjern til en højeste andel på 4,3 i København.

Tabel 3. Andel forsikrede ledige i Rødovre, sammenlignet med gennemsnit i klyngen.

Lab. 2.1 Forsikrede ledige	Klyngens gns.	Rødovre
Udgangspunkt pr. dec. 2015	3,0 %	3,0 %
Juni 2016	2,5 %	2,9 %
September 2016	2,5 %	2,9 %
Mål for dec. 2016		2,6 % eller under gns. i klyngen

Kilde. Jobindsats.dk

Blandt forsikrede ledige opgøres ledigheden fordelt på A-kasser, jf. tabel 4, som hhv. antallet af fuldtidsledige, samt den procentvise andel af ledige blandt samtlige fuldtidsforsikrede inden for de eksisterende 25 a-kasser.

Fra september 2015 til september 2016 er antallet af fuldtidsledige faldet med 85 og dermed er andelen af alle fuldtidsforsikrede borgere i Rødovre på 3,9 %, som svarer til et fald på 0,4 procentpoint siden december 2015. Hen over de første 3 kvartaler af 2016, ses det største fald hos Kristelig a-kasse og 3F, der dog fortsat har det største antal ledige. Få a-kasser har haft en svag stigning i antal ledige, det drejer sig bl.a. om Det faglige hus, Akademikernes a-kasse og Metalarbejdere.

Tabel 4. Ledigheden i A-kasser

Organisation	Sept. 2015	Dec. 2015	Sept. 2016	Andel pr. sept. 2016
Handels- og Kontorfunktionærer (HK)	97	87	82	4,4
Faglig Fælles a-kasse (3F)	91	86	77	5,6
Kristelig a-kasse	71	81	61	6,1
Fag og Arbejde (FOA)	53	56	51	3,6
Det Faglige Hus A-kasse	40	40	46	6,2
Akademikernes (fra 1. juli 2013 inkl. ingeniører)	45	39	44	3,4
Selvstændige Erhvervsdrivende (ASE)	53	35	28	2,9
Funktionærer og Tjenestemænd (FTF-A)	32	23	24	2,2
Metalarbejdere	20	16	21	5,7
Børne- og Ungdomspædagoger (BUPL-A)	21	19	19	4,2
Økonomer (CA)	19	15	19	5,6
Magistre (MA)	18	15	17	4,7
Min akasse (jan. 2015 - inkl. Business)	25	26	17	3
Ledere	12	17	13	2
Journalistik, Kommunikation og Sprog	6	6	9	7
Selvstændige (DANA)	11	11	9	5,5
Teknikere	7	6	8	6,3
Frie Funktionærer (FFA)	10	10	7	3,5
Lærere (DLF-A)	6	5	7	1,8
Byggefagenes a-kasse	7	10	6	3
Danske Sundhedsorganisationer (DSA)	8	4	6	1,1
Funktionærer og Servicefag	8	8	6	2,3
Socialpædagoger (SLA)	7	2	6	4,1
El-faget	4	3	3	1,6
Fødevarerforbundet (NNF)	1	3	1	2
Total	672	623	587	3,9

Kilde. Danmarks statistik – Statistikbanken. Fuldtidsledige, samt fuldtidsledige i pct. af samtlige fuldtidsforsikrede i Rødovre.

Jobparate kontanthjælpsmodtagere

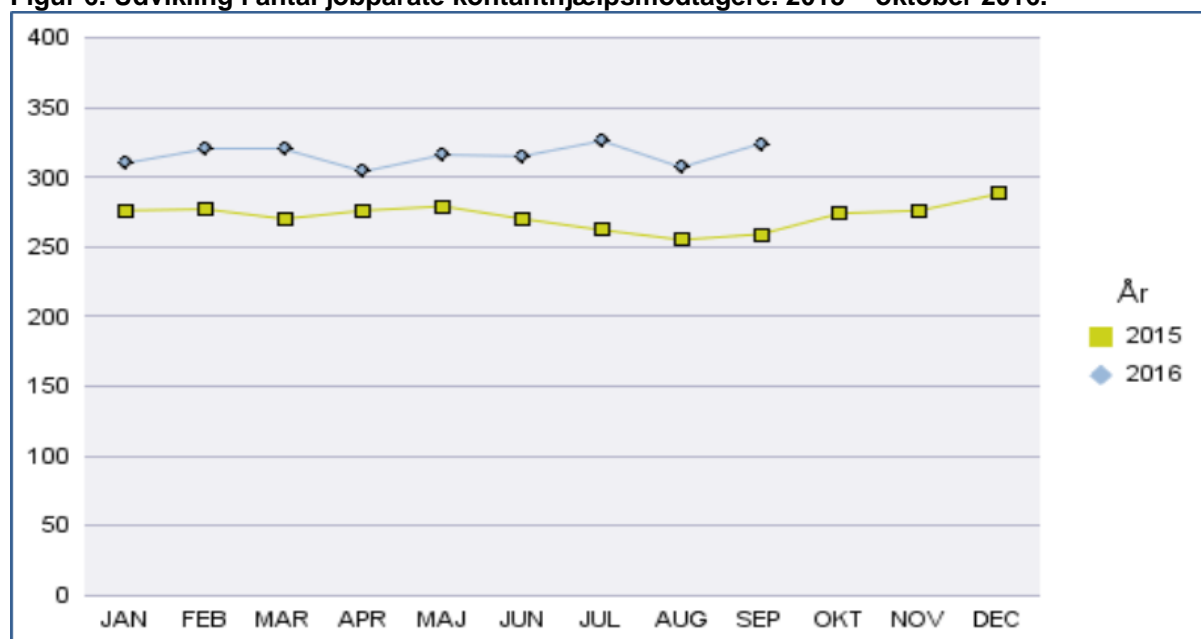
Jobcentret har nu foretaget en grundigere gennemgang af denne målgruppe på ca. 330 borgere. Hvor årsagen til stigningen i antallet det sidste år tidligere er vurderet alene som resultat af jobcentrets midlertidige driftsmæssige udfordringer, ses nu andre forhold der har betydning for udviklingen. Det omhandler dels en skærpet visitationspraksis i jobcentret, hvor flere vurderes jobparate, men særligt at ca. to tredjedele af de jobparate kontanthjælpsmodtagere har mellem 3 og 6 års offentlig forsørgelse bag sig på forskellige ydelser. I alt er ca. en fjerdedel faldet ud af dagpengesystemet og en anden fjerdedel er 50 år og derover.

Der ses dog også positive tendenser. Der er et markant flow i tilgang og afgang, og alene i 3. kvartal er ca. 125 ledige til- og afgået, jf. figur 7. En fjerdedel af de ledige der har mere end 3 års offentlig forsørgelse har været på arbejdsmarkedet i kortere eller længere perioder i 2016.

Det er således en mere generel tendens, at en stor andel arbejdsmarkedsparede ledige ikke har kvalifikationer og kompetencer til at udnytte jobmulighederne.

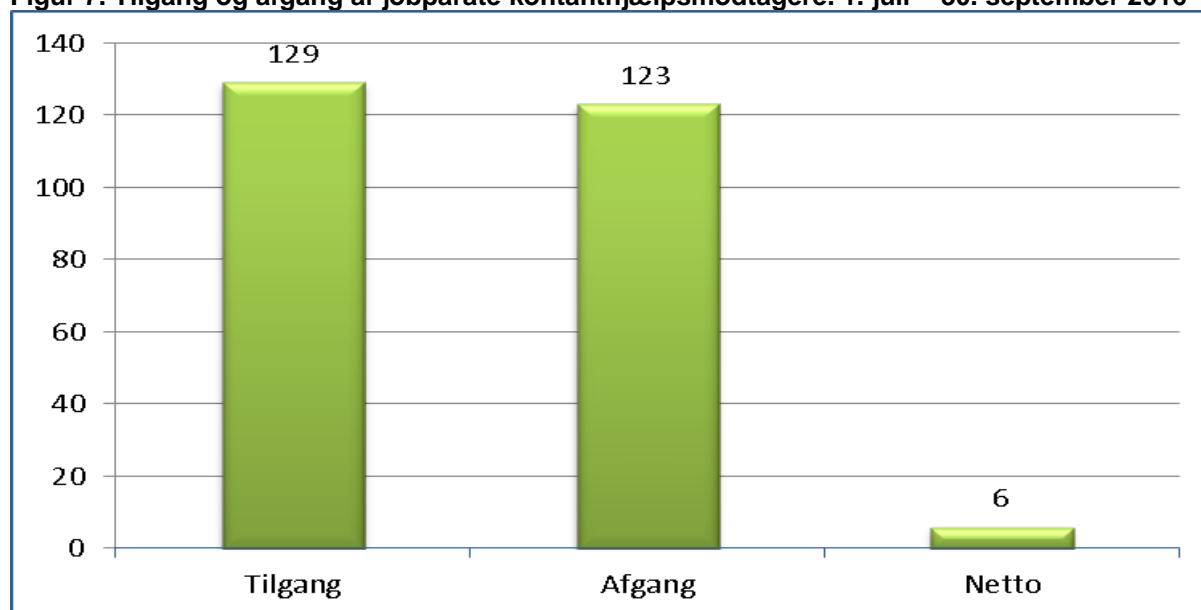
Som beskrevet i Beskæftigelsesplanen for 2017 og 2018, prioriteres indsatsen for disse ledige højere og med en fornyet indsats i form af opkvalificering og øget virksomhedsaktivering.

Figur 6. Udvikling i antal jobparate kontanthjælpsmodtagere. 2015 – oktober 2016.



Kilde. Opus Lis.

Figur 7. Tilgang og afgang af jobparate kontanthjælpsmodtagere. 1. juli – 30. september 2016



Kilde. Opus Lis.

Andelen af jobparate kontanthjælpsmodtagere steg både i Rødovre og den sammenlignelige klynge henover 2. kvartal, hvor der efterfølgende har været et fald, så Rødovre pr. september var på niveau med udgangspunktet for december 2015. jf. figur 6 fremgår det dog, at antallet igen er stigende i 3. kvartal, og andelen er over gennemsnittet i klyngen. Det skal dog bemærkes, at andelen af jobparate ledige ikke er en eksakt størrelse, men beror på den konkrete vurdering af det enkelte jobcenter

Tabel 5. Andel fuldtidsledige i Rødovre, sammenlignet med gennemsnit i klyngen.

Lab. 2.2 Jobparate kontanthjælpsmodtagere	Klyngens gns.	Rødovre
Udgangspunkt pr. dec. 2015	1,5 %	1,6 %
Juni 2016	1,6 %	1,8 %
September 2016	1,4 %	1,6 %

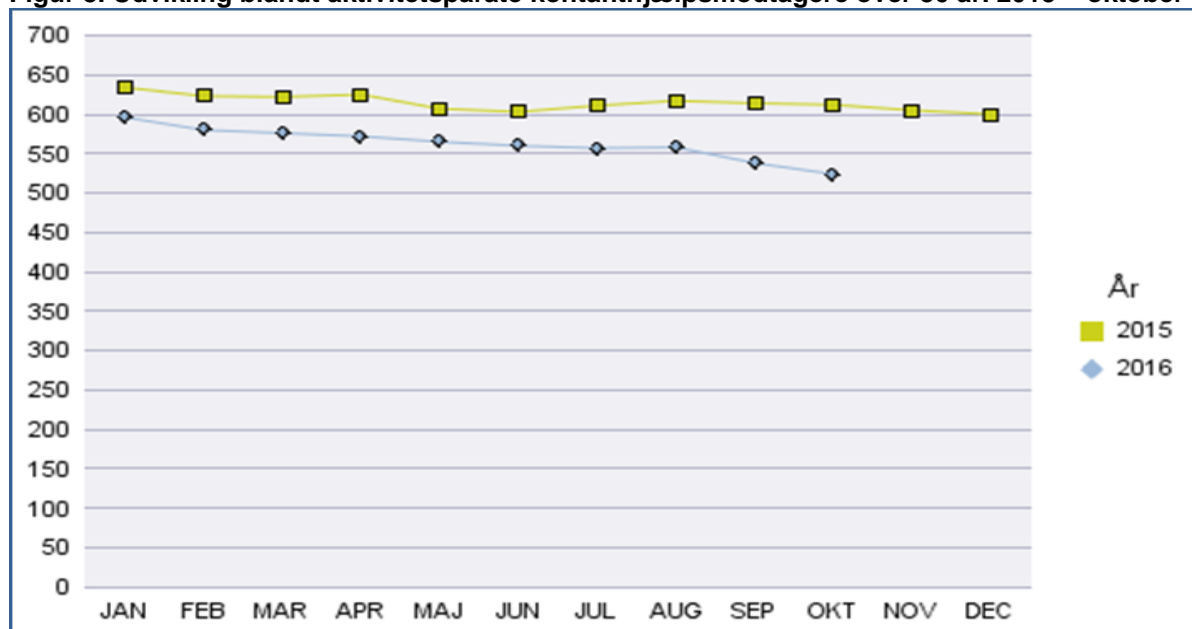
Kilde. Jobindsats.dk

Aktivitetsparate kontanthjælpsmodtagere

Antallet af aktivitetsparate kontanthjælpsmodtagere er fortsat faldende, hvor der pr. september måned er 88 færre aktivitetsparate, end på samme tidspunkt sidste år jf. figur 8. Overgang til ressourceforløb er fortsat en medvirkende faktor faldet blandt aktivitetsparate kontanthjælpsmodtagere og udgør ca. 50 %.

Jf. tabel 6 er andelen af aktivitetsparate i Rødovre, nu på niveau med gennemsnittet i klyngen, på 2,9 %.

Figur 8. Udvikling blandt aktivitetsparate kontanthjælpsmodtagere over 30 år. 2015 – oktober 2016



Kilde. Opus Lis.

Tabel 6. Andel fuldtidsledige i Rødovre, sammenlignet med klyngen.

Lab. 2.3 Aktivitetsparate kontanthjælpsmodtagere	Klyngens gns.	Rødovre
Udgangspunkt pr. dec. 2015	3,4 %	3,3 %
Juni 2016	3,3 %	3,1 %
September 2016	2,9 %	2,9 %

Kilde. Jobindsats.dk

Med en andel på 4,6 % i september måned, er det samlede mål for aktivitetsparate og jobparate kontanthjælpsmodtagere nået. Resultatet skal fortsat ses i sammenhæng med den markant lavere andel af borgere på førtidspension.

Table 7. Samlet mål for kontanthjælp i 2016. Lab 2.2. og lab 2.3.

Lab. 2.2 og 2.3. kontanthjælpsmodtagere o/30 år.	Klyngens gns.	Rødovre
Udgangspunkt pr. dec. 2015	5,0 %	5,0 %
Juni 2016	5,1 %	5,0 %
September 2016	4,5 %	4,6 %
Mål for dec. 2016		4,7 % eller under gns. i klyngen

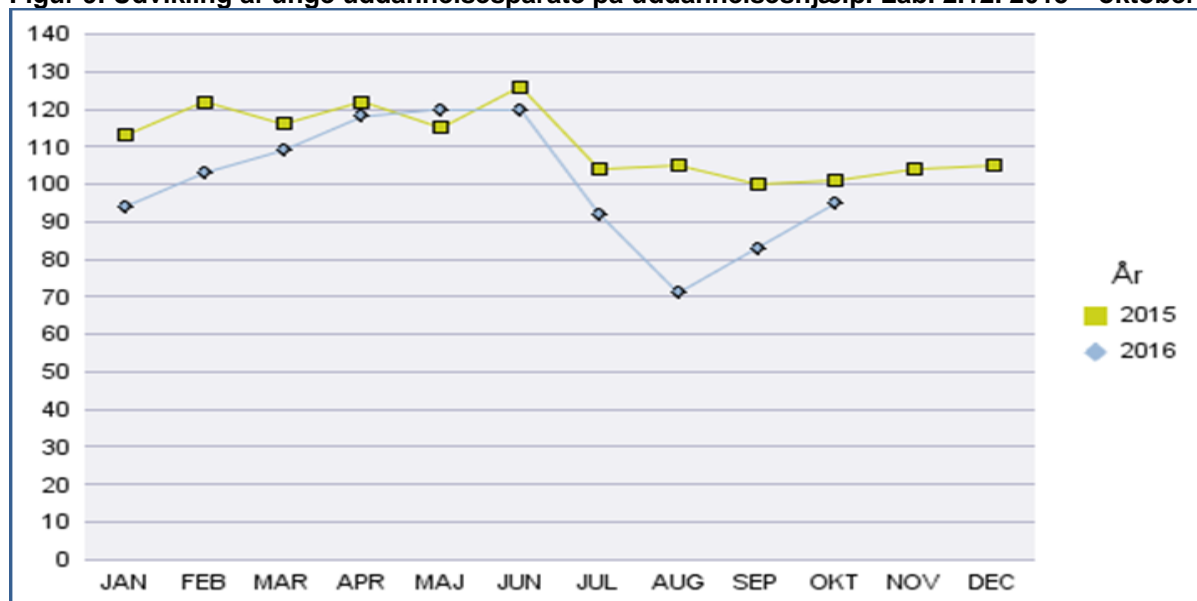
Kilde. Jobindsats.dk

Unge – uddannelseshjælp

Hvert år starter unge på uddannelse i august måned og det er derfor forventet, at antallet af unge uddannelsesparate falder i denne periode. I år er antallet dog faldet mere markant end tidligere år, hvor der pr august måned kun var 71 unge i kontaktførelse i forhold til 105 i august 2015.

Dog ses også en markant, men til dels en forventet stigning fra slutningen af august til slutningen af september, hvor antallet igen nærmer sig niveauet for 2015. Årsagen er dels frafald af uddannelse efter sommeren, unge tilmeldte som hurtigt er frafaldet, ophør af lønindtægt og tilflyttere.

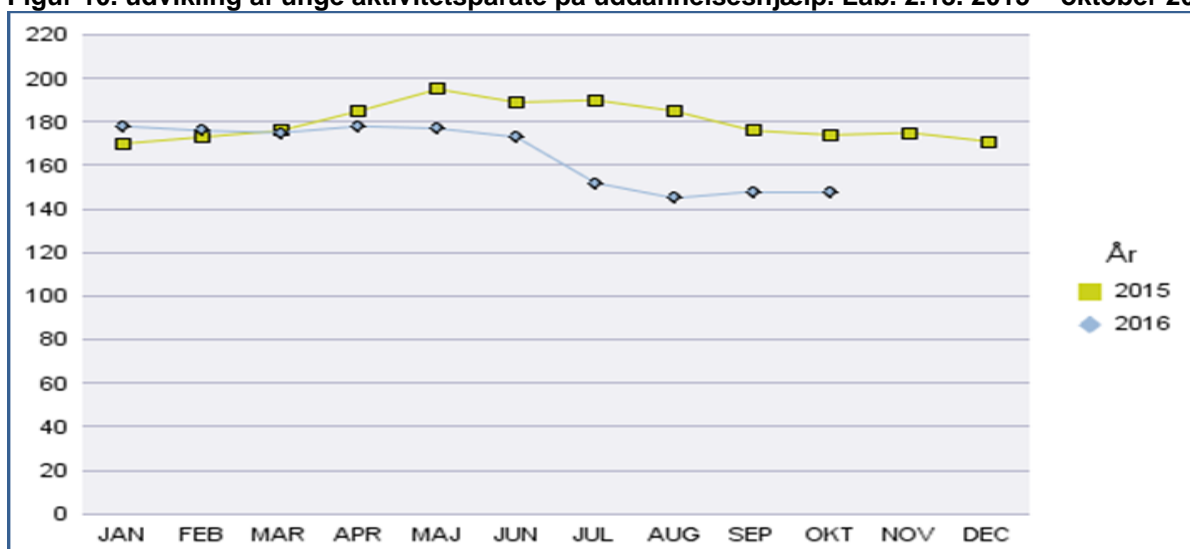
Figure 9. Udvikling af unge uddannelsesparate på uddannelseshjælp. Lab. 2.12. 2015 – oktober 2016.



Kilde. Opus Lis.

Jf. figur 10 er antallet af unge aktivitetsparate ligeledes dalet, hvor der pr. september er 28 færre unge end i september 2015. Faldet skyldes til dels en stigning i tilgangen til ressourceforløb i 2016.

Figur 10. udvikling af unge aktivitetsparate på uddannelseshjælp. Lab. 2.13. 2015 – oktober 2016.



Kilde. Opus Lis.

Jf. tabel 8 er andelen af alle unge på uddannelseshjælp pr. september nede på 1,1 % og dermed lavest blandt den sammenlignelige klynge.

Tabel 8. Andel på uddannelseshjælp i Rødovre, sammenlignet med klyngen.

Lab. 2.12 og 2.13. Uddannelseshjælp	Klyngens gns.	Rødovre
Udgangspunkt pr. dec. 2015	1,8 %	1,5 %
Juni 2016	1,9 %	1,5 %
September 2016	1,6 %	1,1 %
Mål for dec. 2016		1,5 % eller i den bedste fjerdedel i klyngen

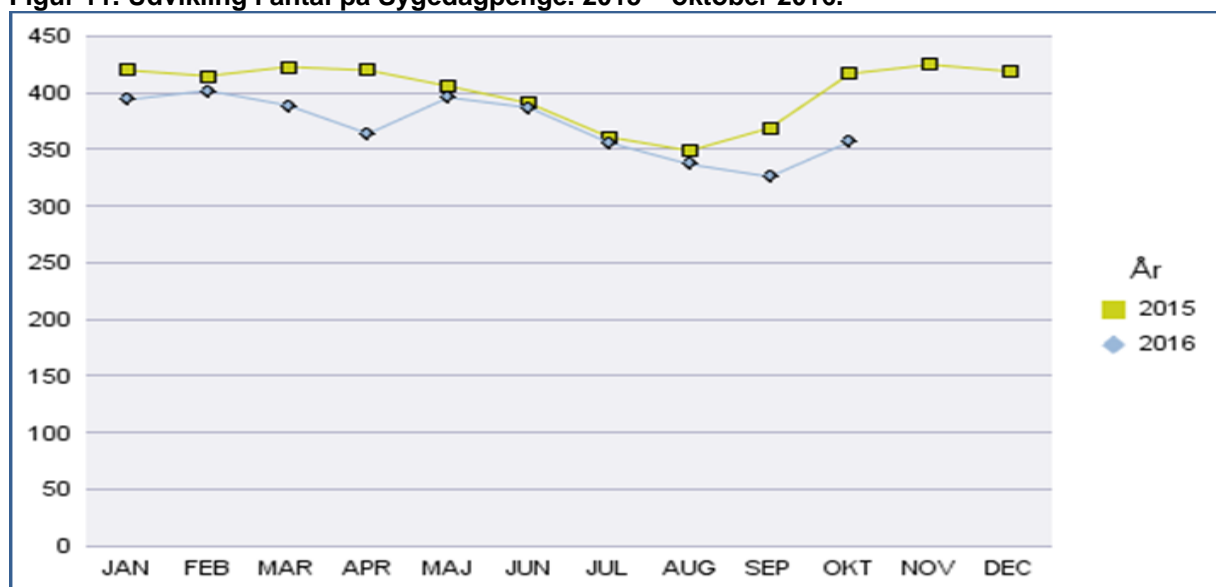
Kilde. Jobidsats.dk

Sygedagpenge

Antallet af borgere på sygedagpenge har været under – eller på niveau med antallet i 2015. Fra august måned og frem er antallet dog ikke steget i samme grad som sidste og tidligere år. Stigningen henover efterår og vinterperioder er et tilbagevendende sæsonudsving.

Sammenlignet med klyngen er andelen af sygedagpengemodtagere, jf. tabel 9, væsentlig lavere i Rødovre kommune, hvor de pr. september udgør en andel på 2,0 % og dermed er 0,5 procentpoint under målet for 2016.

Figur 11. Udvikling i antal på Sygedagpenge. 2015 – oktober 2016.



Kilde. Opus Lis.

Tabel 9. Andel på sygedagpenge i Rødovre, sammenlignet med klyngen.

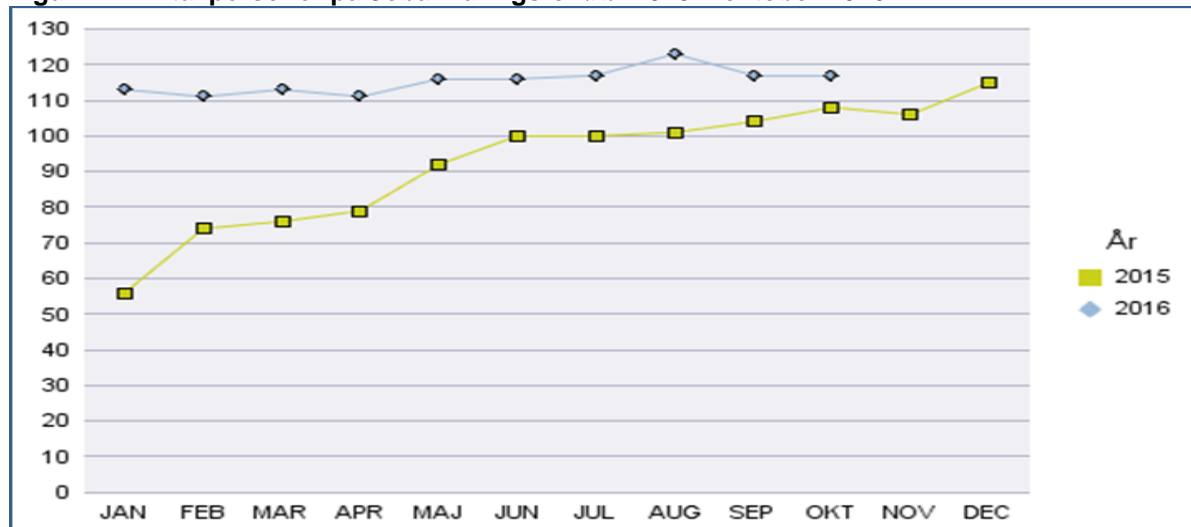
Lab. 2.5 Sygedagpenge	Klyngens gns.	Rødovre
Udgangspunkt for dec. 2015	3,0 %	2,6 %
Juni 2016	2,7 %	2,3 %
September 2016	2,4 %	2,0 %
Mål for dec. 2016		2,5 % eller under gns. i klyngen

Kilde. Jobindsats.dk

Jobafklaringsforløb

Det relativt lave antal sygedagpengemodtagere er ikke længere et udtryk for overgang til jobafklaringsforløb, da denne udvikling har været stabil henover 2016 og de seneste måneder viser en faldende tendens. Jf. tabel 10 er andelen stabil på 0,6 % og under gennemsnittet i klyngen.

Figur 12. Antal personer på Jobafklaringsforløb. 2015 – oktober 2016



Kilde. Opus Lis.

Tabel 10. Andel på jobafklaring i Rødovre, sammenlignet med klyngen.

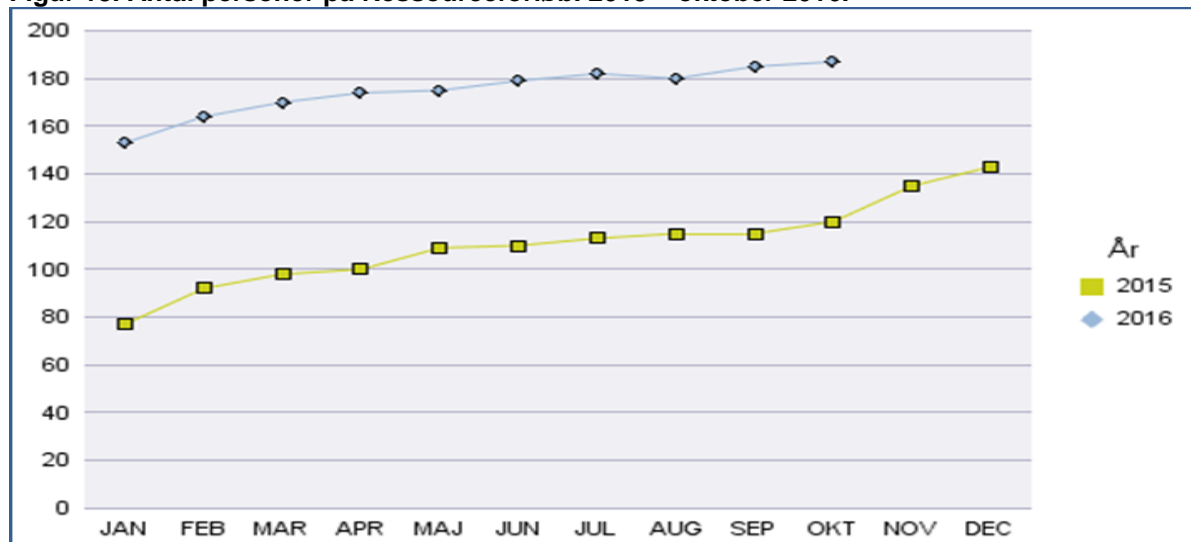
Lab. 2.14 Jobafklaring	Klyngens gns.	Rødovre
Udgangspunkt pr. dec. 2015	0,6 %	0,6 %
Juni 2016	0,7 %	0,6 %
September 2016	0,7 %	0,6 %
Mål for dec. 2016		0,6 % eller lig gns. i klyngen

Kilde. Jobindsats.dk

Ressourceforløb

Antallet i ressourceforløb er fortsat svagt stigende, hvor unge under 30 år nu udgør 46 personer ud af 186. Andelen er i Rødovre udgør nu 1,0 %, mod 0,8 % i den sammenlignelige klynge.

Figur 13. Antal personer på Ressourceforløb. 2015 – oktober 2016.



Kilde. Opus Lis.

Tabel 11. Andel på ressourceforløb, sammenlignet med klyngen.

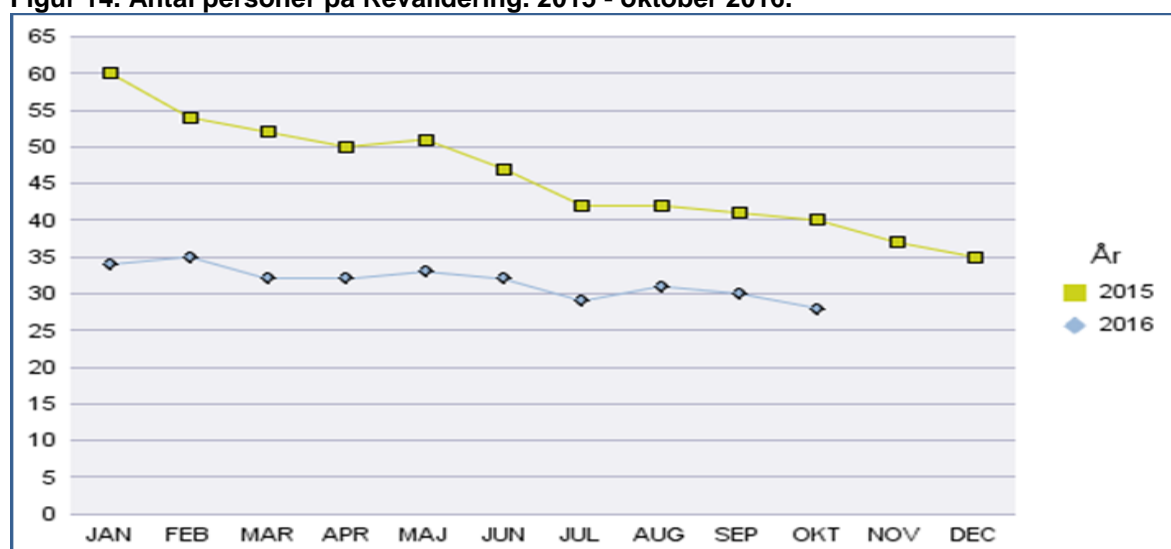
Lab. 2.11 Ressourceforløb	Klyngens gns.	Rødovre
Udgangspunkt pr. dec. 2015	0,7 %	0,8 %
Juni 2016	0,8 %	1,0 %
September 2016	0,8 %	1,0 %
Mål for dec. 2016		0,9 %

Kilde. Jobindsats.dk

Revalidering

Uddannelse gennemføres fortsat i højere grad på øvrige ordninger indenfor beskæftigelseslovgivningen og på SU. Andelen er lav i Rødovre og i klyngen.

Figur 14. Antal personer på Revalidering. 2015 - oktober 2016.



Kilde. Opus Lis.

Tabel 12. Andel på revalidering, sammenlignet med klyngen.

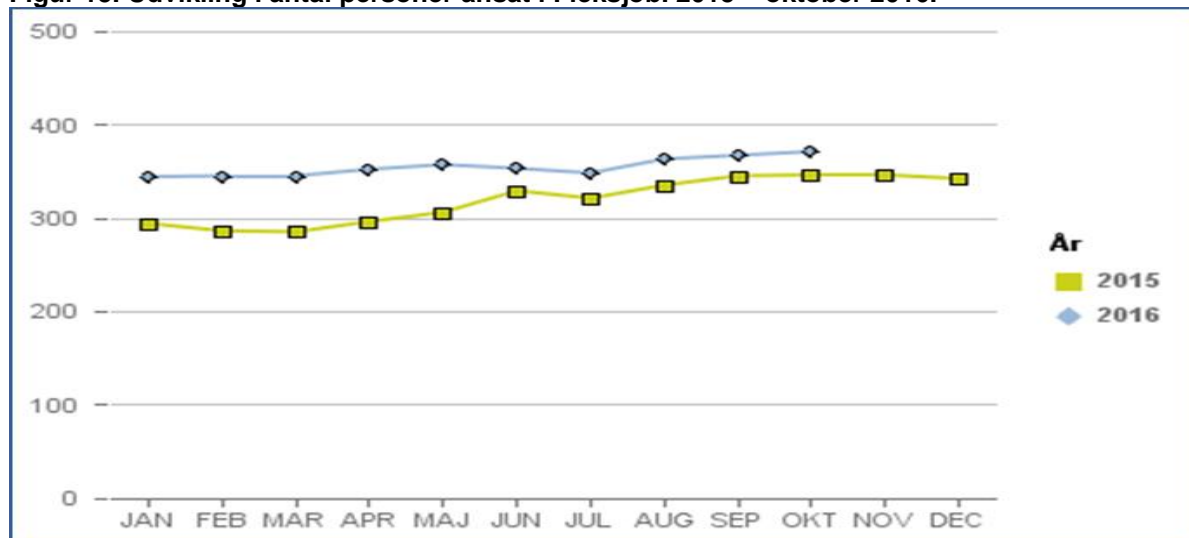
Lab. 2.4 Revalidering	Klyngens gns.	Rødovre
Udgangspunkt pr. dec. 2015	0,2 %	0,2 %
Juni 2016	0,2 %	0,2 %
September 2016	0,2 %	0,1 %
Mål for dec. 2016		0,2 % eller gns. i klyngen

Kilde. Jobindsats.dk

Fleksjob og ledighedsydelse

Antallet af borgere på fleksjob er fortsat svagt stigende jf. figur 15. som følge af førtidspensions- og fleksjobreformen. Andelen ligger dog fortsat under gennemsnittet i klyngen jf. tabel 13.

Figur 15. Udvikling i antal personer ansat i Fleksjob. 2015 – oktober 2016.



Kilde. Opus Lis.

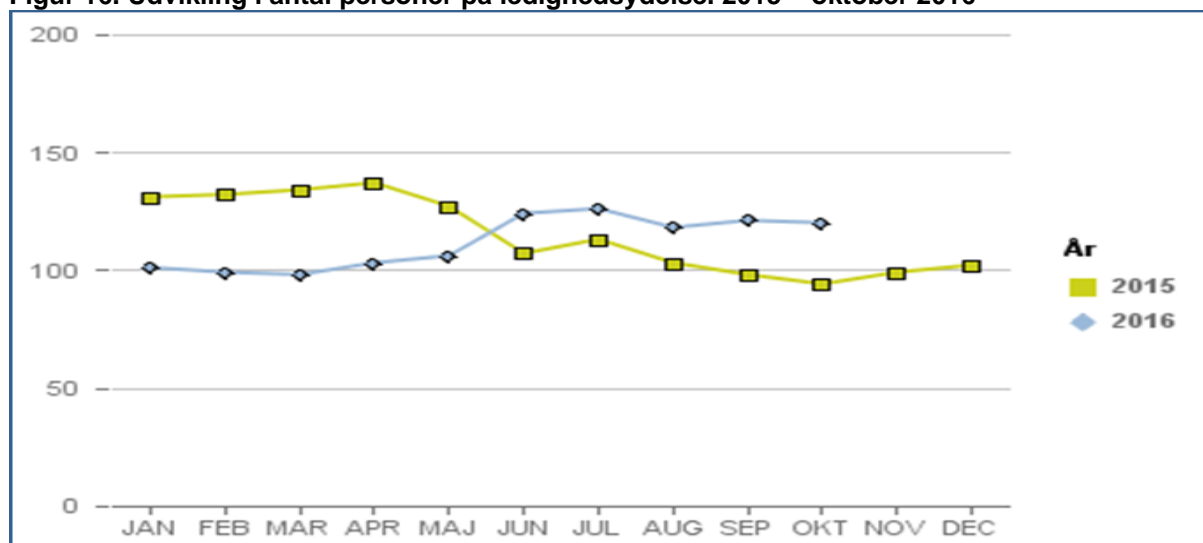
Tabel 13. Andel af arbejdsstyrken i fleksjob i Rødovre, sammenlignet med klyngen.

Lab. 2.7 Fleksjob	Klyngens gns.	Rødovre
Udgangspunkt pr. dec. 2015	2,6 %	2,0 %
Juni 2016	2,7 %	2,1 %
September 2016	2,8 %	2,2 %
Mål for dec. 2016		2,2 % men fortsat under gns. i klyngen

Kilde. Jobindsats.dk

Ledigheden blandt fleksjobberettigede er steget hen over 2. og 3. kvartal jf. figur 16. Årsagen er overvejende et stigende antal tilkendelser, men også udfordringer i at finde egnede fleksjob til den gruppe med mindst arbejdsevne. Jobcentret øger den samlede indsats for at finde såkaldte småjobs. Andelen af arbejdsstyrken på ledighedsydelse er ligeledes svagt stigende, men fortsat på niveau med gennemsnittet i klyngen jf. tabel 14.

Figur 16. Udvikling i antal personer på ledighedsydelse. 2015 – oktober 2016



Kilde. Opus Lis.

Table 14. Share of the workforce on sick leave in Rødovre, compared with the cluster.

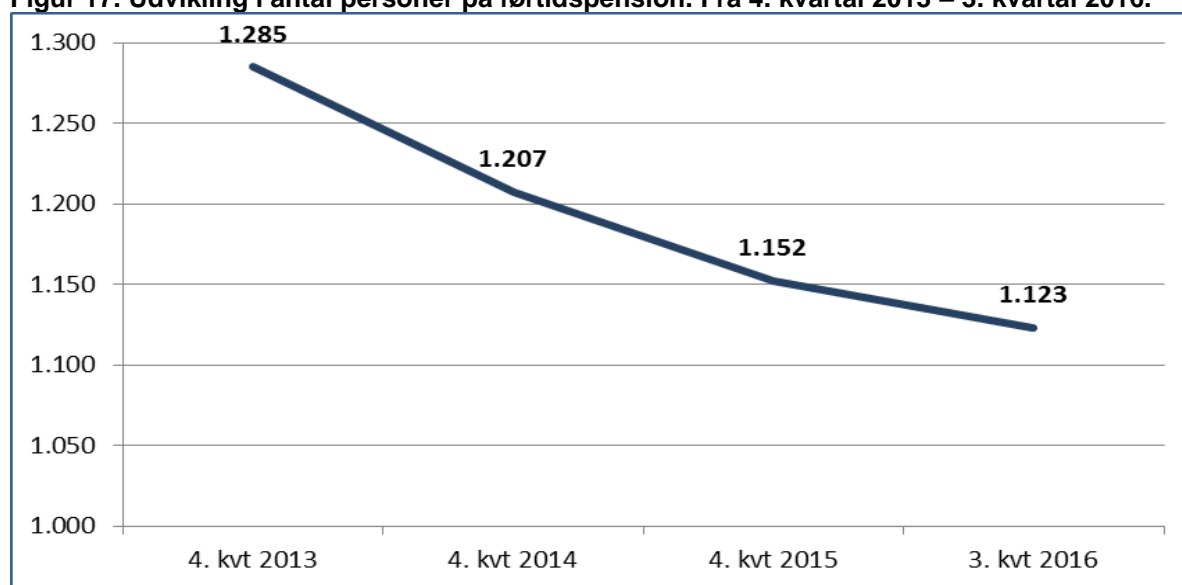
Lab. 2.7 Ledighedsydelse	Klyngens gns.	Rødovre
Udgangspunkt pr. dec. 2015	0,6 %	0,5 %
Juni 2016	0,6 %	0,5 %
September 2016	0,6 %	0,6 %
Mål for dec. 2016		0,5 % eller under gns. i klyngen

Kilde. Jobindsats.dk

Førtidspension

The number of citizens granted early pension is still declining. The share of the workforce is still slightly increasing, but still at a significantly lower level than in the cluster.

Figure 17. Development in the number of people on early pension. From 4th quarter 2013 – 3rd quarter 2016.



Kilde. Jobindsats.dk

Table 15. Share of early pension in Rødovre, compared with the cluster.

Lab. 2.6 Førtidspension	Klyngens gns.	Rødovre
Udgangspunkt pr. dec. 2015	7,9 %	6,3 %
Juni 2016	7,9 %	6,2 %
September 2016	7,9 %	6,4 %
Mål for dec. 2016.		6,3 % eller under gns. i klyngen

Kilde. Jobindsats.dk

Personer omfattet af integrationsloven

Der er i 2016 ankommet 10 flygtninge og 27 i alt siden 2014. Der forventes at ankomme yderligere 3 flygtninge i november/december. Herudover er der ankommet 2 ægtefæller og 5 børn i forbindelse med familiesammenføring. Der forventes yderligere 5 familiesammenføringer, hvor det drejer sig om ankomst af 3 ægtefæller og 8 børn.

Der er ved opgørelse for 3. kvartal 2016, 4 personer i ordinært arbejde og 2 der er ansat i deltidsjobs. Alle er i gang med- eller har gennemført danskuddannelse.

Der arbejdes målrettet på, at alle flygtninge hurtigst muligt skal introduceres til enten uddannelse eller arbejdsmarked, hvor der lige nu er 4 i virksomhedspraktik, 1 i løntilskud, 2 unge der er i gang med 9. klasse, samt 2 der snart har gennemført et højskoleforløb.

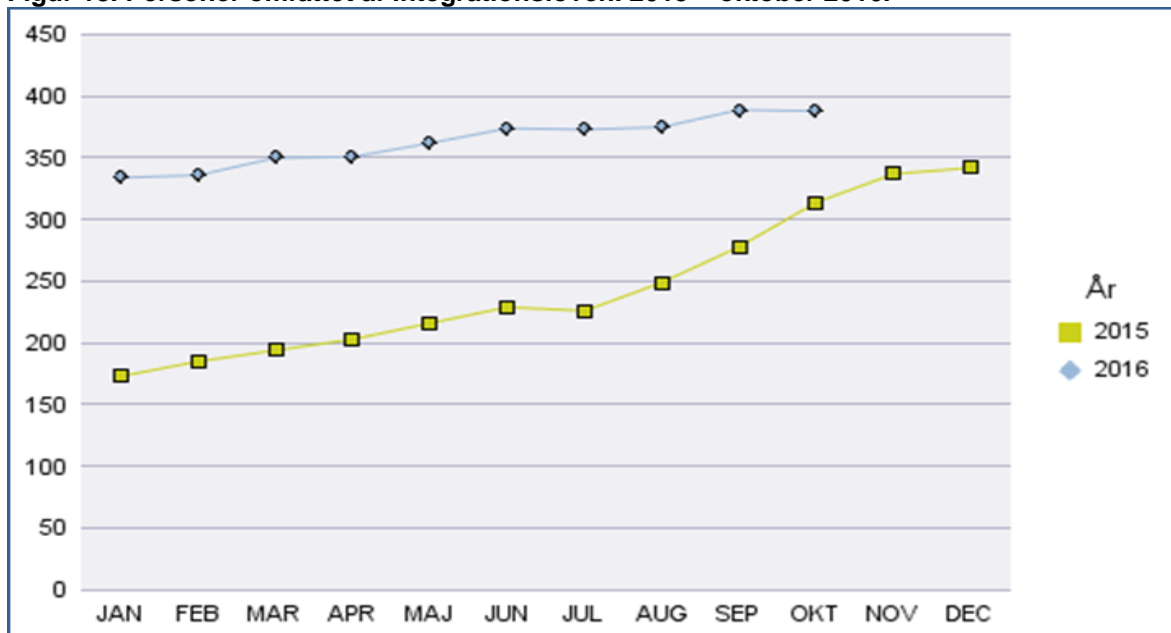
4 flygtninge er fortsat under behandling eller udredning, dog er der stadig et beskæftigelsesrettet fokus, som der arbejdes med i det omfang der er muligt og med fokus på skånehensyn.

4 afventer opstart på virksomhedspraktik eller uddannelse, hvor flere af dem tidligere har gennemført en virksomhedspraktik. 1 person er godkendt til Integrationsuddannelsen, (IGU) og starter i januar 2017 og 3 afventer stadig godkendelse på opstart til IGU.

På frivillighedsområdet er der 9 personer som er tilknyttet og én der afventer en velkomstfamilie. 4 er tildelt mentor. Mht. bolig er 9 personer midlertidigt indkvarteret på Egegårdsvej 22, Bostedet Nyholms Allé eller hos private. 2 personer er på højskole.

Antallet af personer omfattet af integrationsloven er svagt stigende i 2016, men stiger dermed ikke i samme grad som i 2015. Hovedparten af denne målgruppe omhandler udenlandsk arbejdskraft, som er berettiget til danskundervisning og beskæftigelsesindsats.

Figur 18. Personer omfattet af integrationsloven. 2015 – oktober 2016.

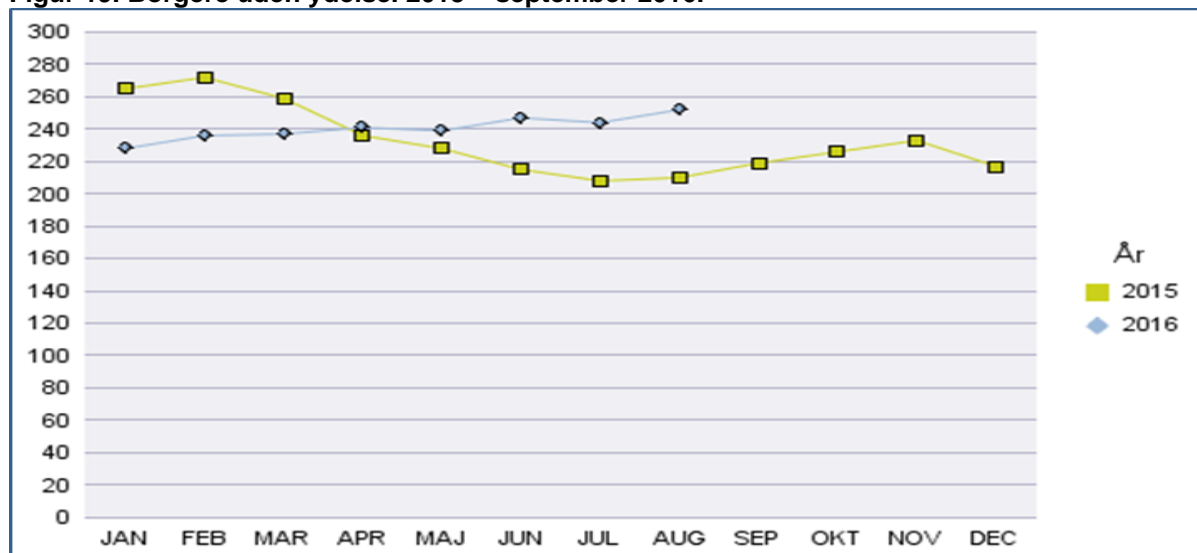


Kilde. Opus Lis.

Den øvrige beskæftigelsesindsats

En del borgere har ret til beskæftigelsesindsats, men ikke er berettiget til en ydelse. Det drejer sig hovedsagligt om borgere der har formue, erstatning eller er ægtefælleforsørgede. Antallet ligger fortsat stabilt mellem 200 og 260 personer, men på et fortsat højere niveau end 2015.

Figur 19. Borgere uden ydelse. 2015 – september 2016.



Kilde. Opus Lis

Virksomhedssamarbejdet

Jf. figur 20 og tabel 17, har Rødovre jobcenter indtil 1. november 2016, samarbejdet med 1126 virksomheder. 75 % af disse er virksomheder udenfor Rødovre kommune. Samarbejdet omhandler alle slags beskæftigelsesordninger, som fx løntilskud, virksomhedspraktik, fleksjob, voksenelever, m.fl. I alt samarbejdes der med 860 private virksomheder, 251 offentlige virksomheder og 41 foreninger/organisationer.

I Rødovre Jobcenters Virksomhedsservice er samarbejdet med virksomheder omkring rekruttering fortsat stigende. (jf. tabel 18) Siden opgørelsen i 2. kvartal har der været 112 flere samarbejdskontrakter om rekruttering til ordinære stillinger og i alt 469 siden 1. januar. 261 borgere har siden 1. januar været til jobsamtale, hvor ca. 50 % er resulteret i ordinære ansættelser for borgere i Rødovre.

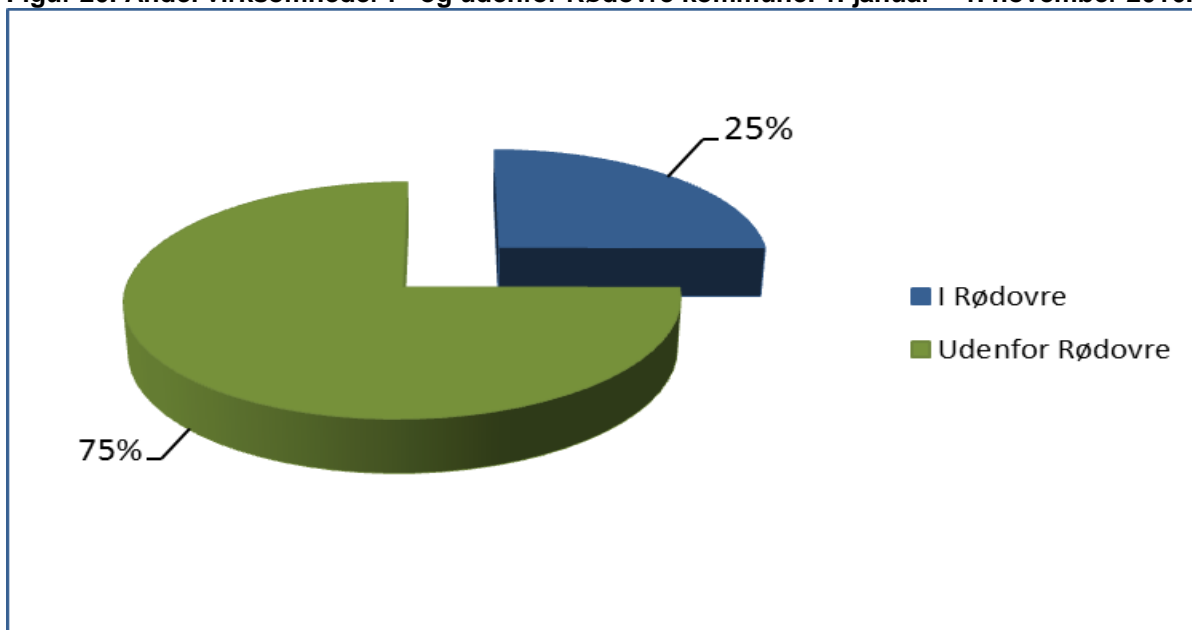
Andelen af virksomheder i Rødovre der samarbejder med jobcentrene udgør ca. en tredjedel af små 1200 virksomheder med mindst 1 ansat jf. tabel 16. Andelen af Rødovre jobcenters og øvrige jobcentres lokale og regionale samarbejde ligger på samme niveau.

Tabel 16. Samarbejdsgrad med virksomheder i Rødovre kommune

Vestegnen	Antal virksomheder	Det lokale jobcenters samarbejdsgrad med virksomheder i kommunen.	Andre jobcentres samarbejdsgrad med virksomheder i kommunen.	Samarbejdsgrad i alt - Andel af virksomhedskontakter i kommunen.
Glostrup	750	14,3	28,1	33,9
Brøndby	1.120	15,1	27,0	34,8
Rødovre	1.195	15,1	25,3	33,3
Albertslund	990	15,9	29,3	35,9
Vallensbæk/Ishøj	852	17,6	26,5	34,4
Høje-Tåstrup	1.648	17,7	24,2	33,4
Hvidovre	1.446	18,0	23,9	33,7

Kilde. Jobindsats.dk

Figur 20. Andel virksomheder i - og udenfor Rødovre kommune. 1. januar – 1. november 2016.



Kilde. Opus Lis. Opgjort på P-numre

Tabel 17. Virksomhedssamarbejde i- og udenfor Rødovre. 1. januar – 1. november 2016

Virksomhedssamarbejde	
I Rødovre	282 (25 %)
Udenfor Rødovre	844 (75 %)
Sum	1126

Kilde. Opus Lis.

Tabel 18. Resultater i Jobcentrets virksomhedsservice i perioden 1. januar – 30. september 2016

Resultater i Virksomhedsservice	
Ordinære jobrelaterede virksomhedskontakter	469
Sendte CV'er	771
Jobsamtaler	261
Ordinære job	123

Kilde. Egne opgørelse i jobcentret.