

Resultatrevision 2016

Samt kvartalsredegørelse for 4. kvartal 2016.
For Rødovre Jobcenter

13-02-2017

Indhold

Resultatrevision for beskæftigelsesindsatsen i 2016.....	2
Metode	3
Konklusion	3
Udviklingen på arbejdsmarkedet og blandt offentligt forsørgede i Rødovre.....	4
Målsætninger i beskæftigelsesindsatsen i 2016.	5
1. Øget beskæftigelse og flere ledige jobs skal udnyttes til at begrænse ledigheden i Rødovre.	5
2. Samarbejde med lokale og regionale virksomheder skal understøtte et velfungerende arbejdsmarked..	5
3. Unge på offentlig forsørgelse skal gennemføre en uddannelse	6
4. Ufaglærte og kortuddannede skal gennemføre uddannelse.....	7
5. En tværfaglig indsats skal hjælpe flere ud på arbejdsmarkedet.....	7
6. En fornyet insats skal nedbringe andelen af flygtninge og indvandrere på offentlig forsørgelse.....	8
7. Bedre borgerservice skal hjælpe flere ledige i arbejde.....	9
Resultater i beskæftigelsesindsatsen i 2016.....	10
Udvikling på målgrupper i 2016.....	13
Udviklingen blandt arbejdsmarkedsparede ledige	13
Udvikling i antallet af langtidsledige	13
Forsikrede ledige	14
Kontanthjælpsmodtagere over 30 år.....	16
Unge – uddannelseshjælp.....	19
Sygedagpengemodtagere.....	21
Jobafklaringsforløb.....	22
Ressourceforløb.....	25
Revalidering.....	26
Fleksjob og ledighedsydelse.....	28
Førtidspension.....	31
Integration.....	33
Den øvrige beskæftigelsesindsats.....	33

Resultatrevision for beskæftigelsesindsatsen i 2016

Rødovre Jobcenter redegør i denne Resultatrevision for opfyldelsen af de mål som Kommunalbestyrelsen har fastsat for beskæftigelsesindsatsen i 2016. Resultatrevisionen redegør for udviklingen blandt offentligt forsørgede samlet og indenfor de enkelte ydelser, og redegør desuden for udviklingen på arbejdsmarkedet i Rødovre perspektiv, og for de væsentligste indsatser der er gennemført indenfor de enkelte målsætninger i Beskæftigelsesplanen for 2016.

Resultatrevisionen er grundlag for fastsættelse af mål for beskæftigelsesindsatsen i 2017, som besluttes af Kommunalbestyrelsen i marts 2017.

Metode

Udgangspunktet for fastsættelse af mål og resultatopgørelser er Rødovre Kommunes andel af offentligt forsørgede i arbejdsstyrken, sammenlignet med kommuner med samme rammevilkår (klyngerne).

Der er fastsat mål for andelen af offentligt forsørgede borgere under ét, samt andelen af offentligt forsørgede på de enkelte ydelser. Resultatrevisionen opgør resultatet for målopfyldelsen, og kommenterer desuden udviklingen i antallet indenfor de enkelte ydelser, samt for de initiativer og aktiviteter der er beskrevet i beskæftigelsesplanen for 2016.

Der er markant forskel på den generelle ledighedsudvikling i de enkelte regioner og dermed i klyngerne. Ledigheden i Hovedstadsområdet og særligt på Vestegnen, har ikke samme positive udvikling. Derfor er det relevant at supplere udviklingen blandt offentligt forsørgede i klyngerne med udviklingen blandt kommuner på Vestegnen trods forskellige rammevilkår.

Data for resultater og udvikling er hentet i henholdsvis Danmarks Statistik, jobindsats.dk, beskæftigelsesministeriets datasamling samt KMD ledelsesinformationssystem. På data fra Jobindsats.dk kan der løbende ske efterreguleringer i de opgjorte andele af forsørgede i arbejdsstyrken inden for de enkelte målgrupper – og derfor også i opgørelsen af den samlede andel af arbejdsstyrken på alle ydelser under ét. Da udgangspunktet for data er opgjort i Jobindsats.dk pr. februar 2017 for resultatet i december 2016, skal der desværre tages forbehold for efterfølgende reguleringer.

Konklusion

I december 2016 er andelen af offentligt forsørgede i arbejdsstyrken på 22,1 %, svarende til kommunalbestyrelsens mål om at nedbringe andelen med samlet 0,6 procent – i alt ca. 120 fuldtidsforsørgede. Andelen af offentligt forsørgede er den laveste i klyngen blandt 27 kommuner med samme rammevilkår. Dermed er det overordnede mål for beskæftigelsesindsatsen nået.

Den samlede udvikling dækker over mål på enkelte ydelser.

Målet for andelen af offentligt forsørgede af arbejdsstyrken er nået indenfor ydelserne:

Modtagere af kontanthjælp, uddannelseshjælp for unge under 30 år, sygedagpenge, jobafklaringsforløb, fleksjobberettigede, revalidender og førtidspension.

Målet er ikke nået for ydelserne:

Forsikrede ledige, modtagere af ressourceforløb og modtagere af ledighedsydelse (ledige berettiget til fleksjob).

Målet vedr. forsikrede ledige har været for optimistisk, idet der har været en noget svagere udvikling på arbejdsmarkedet i Hovedstadsområdet end forventet. Flere borgere end forventet har været klar til et ressourceforløb. Stigningen i antallet af modtagere af ledighedsydelse skyldes dels stigningen i det samlede antal fleksjobberettigede og dels, at det har været vanskeligt at fremskaffe fleksjob på helt få timer ugentligt.

Beskæftigelsesplanen for 2016 indeholdt en række indsatsmæssige målsætninger. Der redegøres for de enkelte i de følgende afsnit. Der er arbejdet intenst med disse målsætninger med overvejende gode resultater. Indsatsen pågår dog også som prioriterede områder i 2017 og fremefter jf. beskæftigelsesplan for 2017/2018.

Udviklingen på arbejdsmarkedet og blandt offentligt forsørgede i Rødovre

Ledigheden på landsplan er i december 2016 på 4,3 % og på samme niveau som i december 2015. I Rødovre er ledigheden på 4,7 % mod 4,6 % i december 2015. Den marginale stigning dækker over et fald blandt forsikrede ledige og en stigning blandt arbejdsmarkedsparete kontanthjælpsmodtagere, herunder flygtninge som overvejende er matchet arbejdsmarkedsparete.

Beskæftigelsen er steget i Hovedstadsområdet i 2016 med godt 16.000 og tilsvarende i Rødovre med 320 personer til i alt 18.140. Det er et generelt mål at øge andelen af befolkningen i arbejdsstyrken. I Rødovre er andelen af arbejdsstyrken i 2016 steget med 300 til i alt 18.990.

Stigningen i beskæftigelsen modsvarer ikke af et væsentligt fald i ledigheden i København og på Vestegnen. En markant andel af stigningen i beskæftigelsen, beror på udenlandsk arbejdskraft. Det omhandler i særdeleshed brancherne indenfor byggeri og i hotel- og restaurationsbranchen. De store byggeprojekter i forbindelse med infrastruktur udgør en relativ stor andel af den udenlandske arbejdskraft, men også blandt entreprenører i øvrigt. Den københavnske hotel- og restaurationsbranche har efterhånden tradition for at udlicitere rengøringsopgaver mv. til underleverandører der overvejende beskæftiger udenlandsk arbejdskraft.

I Rødovre var der pr. december 2016 godt 1.700 personer registreret som udenlandsk arbejdskraft, svarende til godt 1000 fuldtidsstillinger, hvilket blandt andet afspejles i antallet af borgere i integrationsforløb.

Der er markante forskelle i udviklingen i ledigheden blandt regioner og kommuner i landet. Denne udvikling på arbejdsmarkedet har ingen sammenligning med kommuner med samme socioøkonomiske rammevilkår (klyngerne).

Der er dog generelt stigende efterspørgsel efter kvalificeret og kompetent arbejdskraft – og mangel i enkelte brancher. En tendens der vurderes som bekymrende for yderligere vækst. Denne udvikling har medført, at ledige med kvalifikationer og kompetencer hurtigere kommer i arbejde ved ledighed og antallet er faldet.

Den historisk set langvarige konjunkturkrise fra 2006 til 2017 har medført, at en stor andel af ufaglærte ledige har været uden for arbejdsmarkedet i en lang periode og nu er langtidsledige. Der er stigende kompetencekrav på arbejdsmarkedet – også blandt ufaglærte. Den relativt store gruppe af langtidsledige har vanskeligt ved at genindtræde på arbejdsmarkedet.

Andelen af ufaglærte ledige er ikke faldet nævneværdigt i 2016. Rødovre Kommunes relativt store andel af ufaglærte borgere er både en demografisk og beskæftigelsesmæssig udfordring.

Andelen af unge der begynder og gennemfører erhvervsuddannelse i Rødovre er faldet de seneste år og stagneret på ca. 14 % svarende til ca. 6 % under landsgennemsnittet.

Andelen af ledige og sygemeldte langt fra arbejdsmarkedet er fortsat en markant udfordring på kort og lang sigt, og bedring i konjunkturerne er ikke i nærheden af at medvirke til bedre udvikling. Flere er dog i aktive ressourceforløb og berettiget til fleksjob.

Målsætninger i beskæftigelsesindsatsen i 2016.

Beskæftigelsesplanen for 2016 indeholdt en række målsætninger som der efterfølgende redegøres for.

1. Øget beskæftigelse og flere ledige jobs skal udnyttes til at begrænse ledigheden i Rødovre.

Målsætning: Det er målsætningen, at ledige borgere i Rødovre fuldt ud udnytter nuværende og nye muligheder for uddannelse og jobs, og at beskæftigelsesindsatsen medvirker til at begrænse antallet af ledige og langtidsledige mest muligt.

Jobcentret har haft stor fokus på at synliggøre ledige jobs, både ved opslag og i samtaler og har bl.a. udviklet egen database for ledige jobs, hvor Rødovre Jobcenter er rekrutteringsansvarlig. 160 ledige har i 2016 fået ordinær ansættelse gennem Jobcentrets rekrutteringsservice. Det er vurderingen, at A-kassernes medvirken til samtaler tillige har en positiv effekt på lediges målrettede jobsøgning.

Antallet af forsikrede ledige steg drastisk henover årsskiftet 2015 til 2016. Antallet er dog siden faldet, og der er ved udgangen af 2016 godt 70 færre forsikrede ledige svarende til 10 %. Faldet i ledigheden er sket blandt forsikrede med aktuel arbejdserfaring og kompetencer. Særligt indenfor byggebranchen, industri og privat service. Der er startet 2.450 forløb blandt arbejdsmarkedsparete ledige i 2016 og afsluttet 2.515. Der er således stor omsætning.

Det er dog erfaringen, at langtidsledige fortsat har svært ved at opnå ansættelse trods henvisning til samtale, på grund af manglende aktuel arbejdserfaring og kompetencer i øvrigt.

Målsætningen er alene delvist nået, da øget beskæftigelse og flere ledige jobs ikke har medført nævneværdigt fald i ledigheden. Indsatsen for et fald i ledigheden, især for de langtidsledige, vil have størst prioritet i 2017

2. Samarbejde med lokale og regionale virksomheder skal understøtte et velfungerende arbejdsmarked.

Målsætning: Det er målsætningen, at Jobcentret opleves som en synlig og attraktiv samarbejdspartner for virksomhederne på arbejdsmarkeds- og beskæftigelsesområdet. Der er i 2016 et øget fokus på virksomheder beliggende i Rødovre.

Rødovre Jobcenter er en attraktiv samarbejdspartner, når virksomheder skal rekruttere ordinær arbejdskraft. Antallet af jobordre er mere end fordoblet fra 2015 til 2016 til godt 600. Rødovre Jobcenter indgår aktivt i Hovedstadens Rekrutteringsservice, der koordinerer jobordre på tværs af kommuner og kan servicere virksomheder med ledig arbejdskraft fra hele regionen.

Andelen af virksomheder i Rødovre, der samarbejder om aktivering og jobs på særlige vilkår, ligger fortsat på ca. 20 %. Det er ikke lykkedes at øge den andel i 2016, da fokus har været på at samarbejde med de virksomheder, hvor ledige har en interesse eller relation til brancher. 37 % af alle virksomheder i Rødovre har samarbejdet med jobcentre om beskæftigelsesindsats i 2016. Udviklingen er på linje med de øvrige vestegnskommuner.

Jobcentret har i 2016 samarbejdet med 1090 virksomheder, hvor 280 er beliggende i Rødovre. Samarbejdet har omhandlet 2040 forløb i hhv. praktik, løntilskud, fleksjob og voksenlærlinge m. fl.

Målsætningen er delvist nået, idet samarbejdet med virksomhederne i Rødovre ikke har øget andel.

3. Unge på offentlig forsørgelse skal gennemføre en uddannelse

Målsætning: Unge uddannelsesparate skal modtage uddannelsesvejledning og unge med komplekse problemer skal støttes i, at gennemføre uddannelse eller sikres et udviklingsforløb med henblik på senere uddannelse eller job - evt. på særlige vilkår.

Andelen af unge i Rødovre på uddannelseshjælp og som er uddannelsesparate er relativt lav og i 2016 på niveau med 2015. Jobcentret har et kvalificeret tilbud om uddannelsesvejledning og har i praksis overtaget den generelle uddannelsesvejledning fra UUV.

Samarbejdet med uddannelsesinstitutioner om frafald er stort set velfungerende. IT platforme, der skal understøtte samarbejdet mellem uddannelser og jobcentret er udviklet, men har fortsat et kvalitativt udviklingspotentiale.

Der er særligt i efteråret 2016 sket en væsentlig stigning i antallet af uddannelsesparate, efter et betydeligt fald henover sommeren. Det er erfaringen, at der fortsat er et relativt stort frafald fra ungdomsuddannelser, men det er bemærkelsesværdigt, at blandt de 299 der i 2016 henvendte sig som uddannelsesparate, (lab. 2.12) kommer 185 fra forsørgelse på SU, lønindtægt eller formue, og er ikke gengangere i Jobcentret. Det tyder på, at der er fortsat er stor usikkerhed i valg af uddannelse blandt unge i Rødovre.

Ud over den målrettede uddannelsesindsats for unge på uddannelseshjælp, indgår Jobcentret i kampagnen for, at få flere unge til at starte og gennemføre erhvervsuddannelse. Jobcentret har medvirket til den generelle henvendelse og opfordring fra Rødovre Kommunes Borgmester, til forældre i afgangsklasser om fordelene ved erhvervsuddannelse. Der er etableret en "rejsende uddannelsescafe" der bl.a. har deltaget i Kulturnatten i Rødovre, og unge tilknyttet Jobcentret deltager i fælles busture til arrangementer på Tekniske Skoler, herunder Skills 2016.

Der er etableret en ugentlig åben uddannelsesvejledning for alle i Rødovre, og der samarbejdes med brancheforeninger og praktikpladscentre mv. om at skaffe lære- og praktikpladser.

Den største udfordring er de unge, som ikke har gennemført folkeskolen med brugbare karakterer til at gennemføre en erhvervsuddannelse, herunder borgere med psykisk handicap og unge med kriminel og misbrugende adfærd.

Jobcentret har screenet 170 unge i læse-, stave og regnefærdigheder og samarbejder med VUC om kursusforløb, samt 9. klasse og HF forløb. Jobcentret har i 2016 haft 40 unge i særligt tilrettelagt uddannelses tilbud i Ungdomsskolen og i Regionen, med henblik på at opnå 9. klasse eller adgangsgivende karakterer til erhvervsuddannelse.

Mentorer med speciale i de unges problemstillinger anvendes i stort omfang til at støtte den enkelte til at gennemføre behandling og aktivitet. Det er erfaringen, at mentorordningen medvirker til at unge i højere grad gennemfører forløbene og i øvrigt guider dem blandt de ofte mange interessenter. Der er markante udfordringer i behandlingen af borgere med psykiske lidelser, der er karakteriseret ved hurtig udskrivning og trægt samarbejde i kommunikationen med Jobcentret. Dette er en barriere for et kontinuerligt aktivitetsforløb med det rette indhold. Der er stor mangel på behandlingstilbud til unge med såkaldte dobbelt diagnose.

Jobcentret har etableret 2 ”træningsbaner” i Projekt Springet og et projekt med lettere produktion, hvor relevant fagpersonale er tilknyttet. Her trænes i mestring af hverdagen og den daglige aktivitet med positiv effekt i udviklingen af faglige og personlige kompetencer.

Jobcentret samarbejder med SSP+, politiet og kriminalforsorgen om unge kriminelle og unge med bandetilknytning om dels forebyggelse af radikaliserings og dels resocialisering efter afsoning. Jobcentret er i beskæftigelsesindsatsen mere insisterende på disse unges medvirken, med en vis effekt på de unge der er løsere tilknyttet miljøerne.

Målsætningen om en kvalificeret uddannelsesvejledning vurderes nået. Indsatsen for at understøtte unge med komplekse problemer i at gennemføre uddannelse er intensiveret, men pågår i 2017 og fremefter.

4. Ufaglærte og kortuddannede skal gennemføre uddannelse.

Målsætning: Det er målsætningen at udvikle vejledningsmetoder, som bedre synliggør de mange veje til uddannelse og, at få flere ufaglærte og øvrige ledige med utilstrækkelige kvalifikationer til at gennemføre en uddannelse.

Uddannelse og efteruddannelse er nu en central del af alle samtaler, og for forsikrede ledige særligt i første og anden samtale, hvor A-kasserne indgår. Opfordring til uddannelse er målrettet ufaglærte og ledige med forældede kvalifikationer. Sagsbehandlere og jobkonsulenter har redskaber der skaber overblik over uddannelsesmulighederne indenfor brancher med gode beskæftigelsesmuligheder.

Jobcentre i Hovedstadsregionen har i 2016 udviklet fælles kursusforløb sammen med udbydere indenfor bygge- og rengøringsbranchen. Denne indsats fortsætter og udbygges i 2017.

I alt er 199 ledige begyndt uddannelse – overvejende på kortere AMU forløb, men også erhvervsuddannelser samt korte og mellemlange uddannelsesforløb.

Også blandt ledige aktivitetsparate kontanthjælpsmodtagere er uddannelse i fokus, særligt i form af besøg på uddannelsesinstitutioner og oplæg fra uddannelsesudbydere. Alene 7 ledige er dog afsluttet til ordinær uddannelse.

Det er fortsat en udfordring at motivere ledige til at begynde uddannelse eller anden opkvalificering. En stor gruppe ufaglærte ledige har ikke det nødvendige karakterniveau og skal således indlede et uddannelsesforløb på VUC i 9. klasse eller med læse-, stave og regnekurser.

Jobcentret har kvalificeret sin uddannelsesvejledning og flere har deltaget og gennemført uddannelse. Målsætningen er nået, men indsatsen pågår i 2017 og fremefter.

5. En tværfaglig indsats skal hjælpe flere ud på arbejdsmarkedet

Målsætning: Ledige og sygemeldte på kanten af arbejdsmarkedet modtager en tværfagligt sammenhængende indsats, og flest muligt får fodfæste på arbejdsmarkedet på ordinære eller særlige vilkår.

Det er fortsat højt prioriteret at yde en tværfaglig indsats. Det omhandler særligt kontanthjælpsmodtagere med langvarige forløb. Yderligere 86 ledige og sygemeldte m.fl. er overgået til ressourceforløb i 2016, og med et antal på godt 200 ligger Rødovre på et relativt højt niveau. Yderligere 122 ledige og sygemeldte borgere er blevet fleksjobberettiget i 2016, så det samlede antal pr. december lå på 483.

Ledigheden blandt fleksjobberettigede er desværre også steget. Antallet er steget med 25 i 2016 til et relativt højt niveau på 124. Det er en udfordring at skaffe fleksjob på de helt få timer.

Antallet af jobafklaringsforløb for sygemeldte er på et stabilt niveau på ca. 120 og på linje med gennemsnittet i klyngen.

Indsatsen for ledige der har brug for en tværfaglig indsats på grund af helbredsmæssige og sociale vanskeligheder, er samlet i en dedikeret medarbejdergruppe for henholdsvis unge og voksne. Rehabiliteringsteamet, der er tværfagligt sammensat og med deltagelse af Regionens Sundhedskordinator har behandlet 380 sager i 2016 til hhv. ressourceforløb, fleksjob, førtidspension, jobafklaringsforløb og i visse tilfælde til fortsat indsats på kontanthjælp. I den tværfaglige indsats samarbejdes der desuden med praktiserende læger, psykiatere og specialister i autisme mv. og Jobcentret anvender en række afklarende og opkvalificerende specialtilbud hos private leverandører.

Til den tidlige indsats for aktivitetsparate ledige har projekt Hurtigt I Gang haft 127 deltagere. Der er oprettet i alt 101 virksomhedsrettede forløb (praktik og løntilskud) for aktivitetsparate kontanthjælpsmodtagere og 39 for borgere i ressourceforløb.

Mentorer der støtter den enkelte ledige i personlig funktion, i aktivitet eller på virksomhed og uddannelsesinstitution, er forsat et lovpligtigt og meget anvendeligt redskab til ledige og syge med sociale og helbredsmæssige vanskeligheder. En række mentorer er specialister i støtte til borgere med forskellige diagnoser og andre til f.eks. unge kriminelle og bandemedlemmer. Der er i 2016 tildelt i alt ca. 500 mentorforløb.

Målsætningen om en øget tværfaglig indsats for ledige og sygemeldte er nået. Flere er tættere på arbejdsmarkedet – særligt fleksjob. Indsatsen pågår dog i 2017 og fremefter.

6. En fornyet indsats skal nedbringe andelen af flygtninge og indvandrere på offentlig forsørgelse.

Målsætning: Indvandrere og flygtninge skal hurtigere i job eller i virksomhedsrettet aktivering.

Der er siden 2014 ankommet 31 flygtninge og heraf 15 i 2016, hvor den oprindelige kvote var på 31. I Februar 2017 er 8 flygtninge selvforsørgende og 1 delvist. 7 er i virksomhedspraktik med henblik på ordnært arbejde og 1 på vej i løntilskudsjob. 6 er i uddannelse på hhv. 9 klasse niveau og 2 i IGU forløb. 5 er sygemeldte på grund af barsel eller alvorlige fysiske og psykiske sygdomme og er under lægebehandling. 2 er på vej i ny praktik og 1 er netop ankommet.

Alle flygtninge går til danskundervisning. Særligt yngre flygtninge har stor progression. 2 har deltaget på højskoleophold, der i disse tilfælde har haft stor sproglig og integrationsmæssig betydning.

Der er stor spredning i både uddannelsesniveau og erhvervs erfaring blandt de modtagne flygtninge. Flere er uden uddannelse og har ikke arbejdet nævneværdigt i hjemlandet. Flere har håndværksmæssig erfaring og enkelte uddannelse og erhvervs erfaring indenfor økonomi og IT.

Flere har skiftet virksomhedspraktik i forløbet på grund af sprogvanskeligheder eller blot udløb af periode. Virksomhederne er generelt positive for at modtage flygtninge.

Flere flygtninge har familier bosiddende i lejre i Tyrkiet og Syrien. Usikkerheden i den forbindelse opleves som en daglig belastning.

Målsætningen vurderes umiddelbart som opfyldt, men indsatsen pågår i 2017 og fremefter. Forvaltningen redegør for den samlede integrationsindsats på møderækken i april.

7. Bedre borgerservice skal hjælpe flere ledige i arbejde.

Målsætning: Borgernes mulighed for selvbetjening skal øges og hjælp til selvhjælp skal ydes til de borgere, der har behov for en fremskudt beskæftigelsesindsats i jobcentrets Info-center.

Jobcentrets Infocenter modtager dagligt mellem 15 og 25 borgere, der uanmeldt møder op og får hjælp til ansøgninger, udarbejdelse af CV, orientering på sites med ledige job og en lang række mere tekniske spørgsmål i forbindelse med ledighed. Infocentret har arbejdsstationer til rådighed, og dagens ledige jobs er tilgængelig på storskærm.

Medarbejderne i Infocentret er professionelle i arbejdsmarkedsspørgsmål og kan håndtere øvrige henvendelser i Jobcentrets fagsystemer.

Det er vurderingen at målsætningen er nået, idet at borgerne kan understøttes i jobsøgning mv. uden tidsbestilling og ventetid.

Resultater i beskæftigelsesindsatsen i 2016

Andelen af arbejdsstyrken som er offentligt forsørgede i Rødovre kommune, er samlet set faldet med 0,6 pct. point, fra december 2015 til december 2016, fra 22,7 pct. til 22,1 pct. Jf. tabel 1

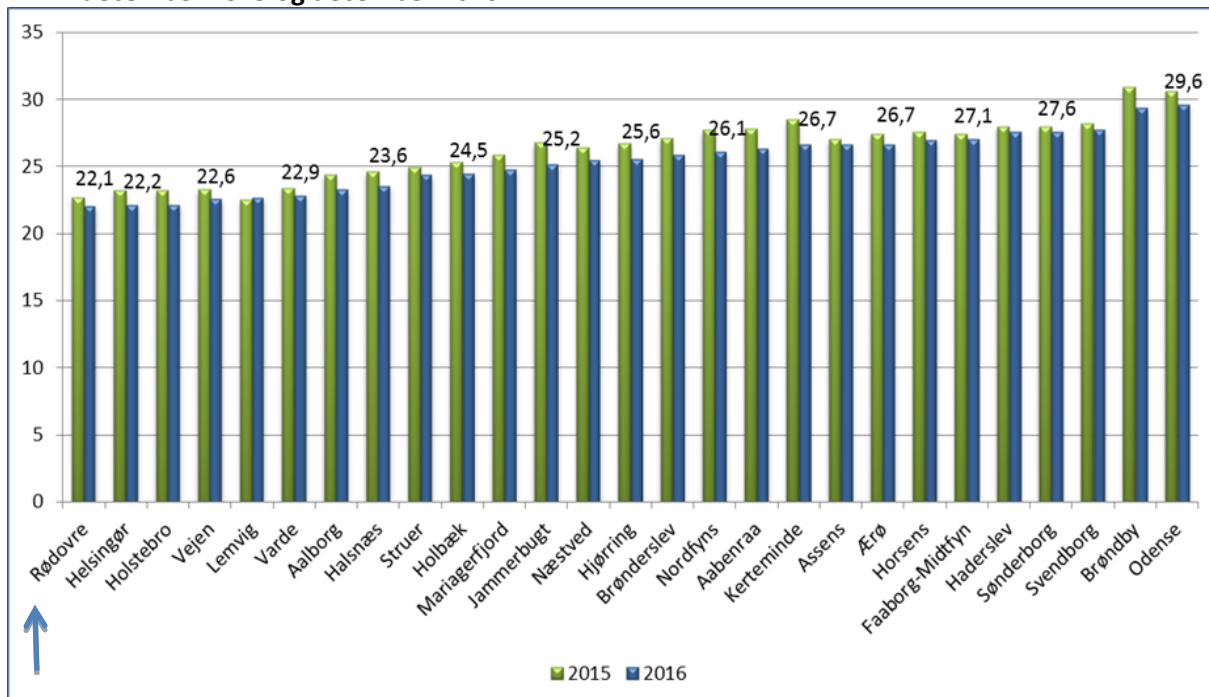
Den overordnede målsætning for beskæftigelsesindsatsen er derfor opfyldt og andelen af offentligt forsørgede er samtidig den laveste i klyngen jf. figur 1. Andelen er sammenlignet med Vestegnen i den bedste halvdel, idet det bemærkes at kommunerne ikke har samme rammevilkår. Jf. figur 2.

Tabel 1. Udvikling i Alle ydelser under ét. Fuldtidspersoner i pct. af arbejdsstyrken i Rødovre. December 2015 – december 2016.

Alle ydelser under ét	Klyngens gns.	Rødovre
Udgangspunkt pr. dec. 2015	26,3 %	22,7 %
Mål for december 2016		22,1 %
Resultat for december 2016	25,4 %	22,1 %

Kilde. Jobindsats.dk

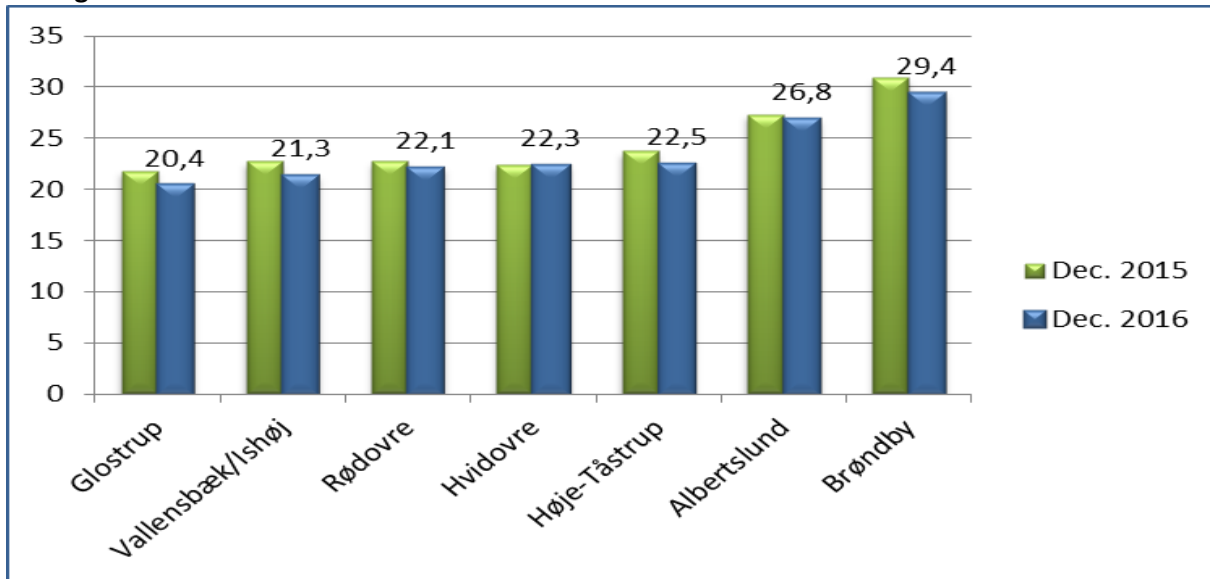
Figur 1. Andel af arbejdsstyrken på forsørgelsesydelse i pct. af befolkningen. Sammenlignet med klyngen i hhv. december 2015 og december 2016.



Kilde. Jobindsats.dk

Note. Opgørelsen er ekskl. Efterlønsmodtagere.

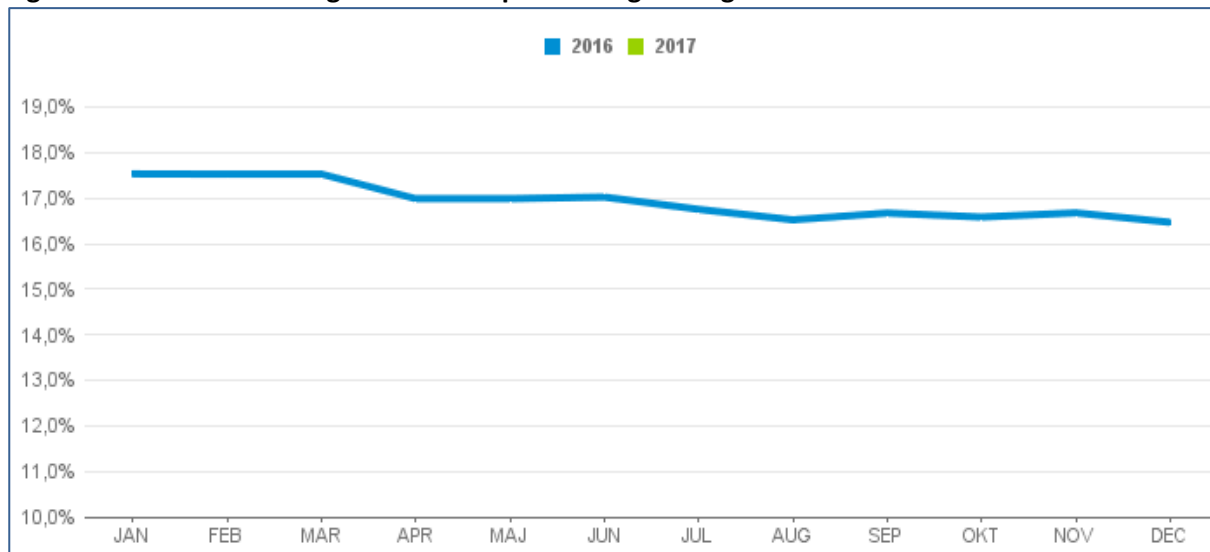
Figur 2. Andel af arbejdsstyrken på forsørgelsesydelse i pct. af befolkningen. Sammenlignet med Vestegnen. Dec. 2015 - dec. 2016.



Kilde: Jobindsats.dk

Andel forsørgede af den samlede befolkning i Rødovre, er fortsat faldende og lå pr. december på 16,5 pct.

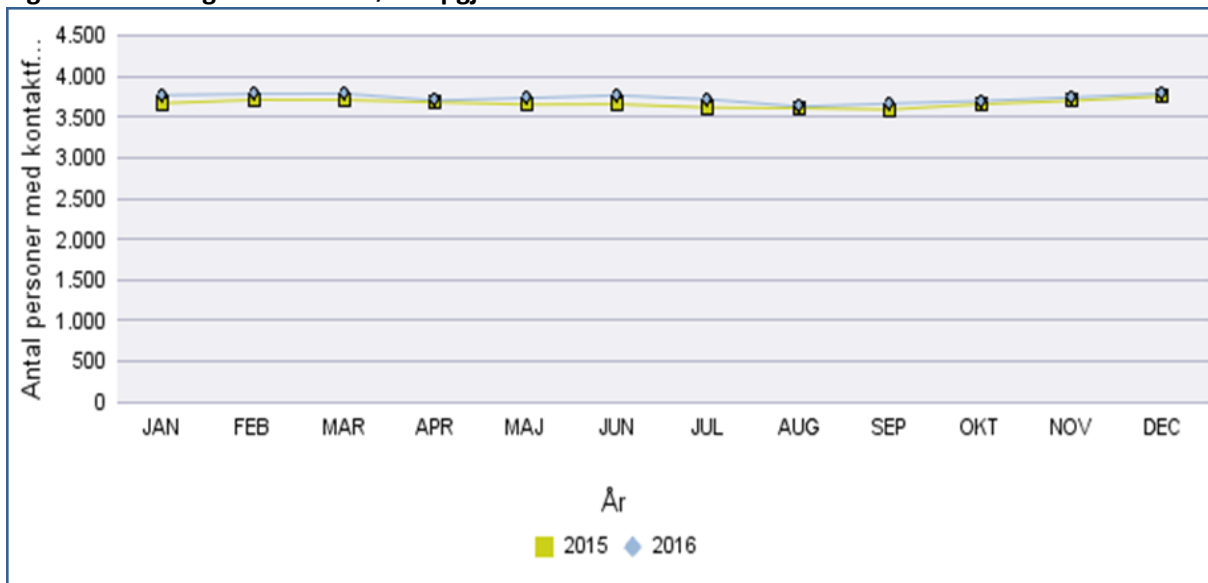
Figur 3. Andel af befolkningen i Rødovre på offentlig forsørgede i 2016.



Kilde: Opus Lis. Note: opgørelsen er andelen af befolkningen og ikke arbejdsstyrken som ved resultatmålinger.

Jf. figur 4 er det samlede antal af borgere med kontaktførløb i Jobcentret, steget med 64 personer siden december 2015. Udviklingen har dog samme tendens som i 2015, hvor antallet falder hen over forår og sommer og stiger svagt igen fra efteråret. Både i 2015 og 2016 er der henover alle måneder et stabilt antal på mellem 3660 og 3790 borgere i kontaktførløb. Antallet omfatter også borgere uden forsørgelsesydelse.

Figur 4. Udvikling i kontaktforløb. Opgjort ultimo mdr. 2015 – december 2016.

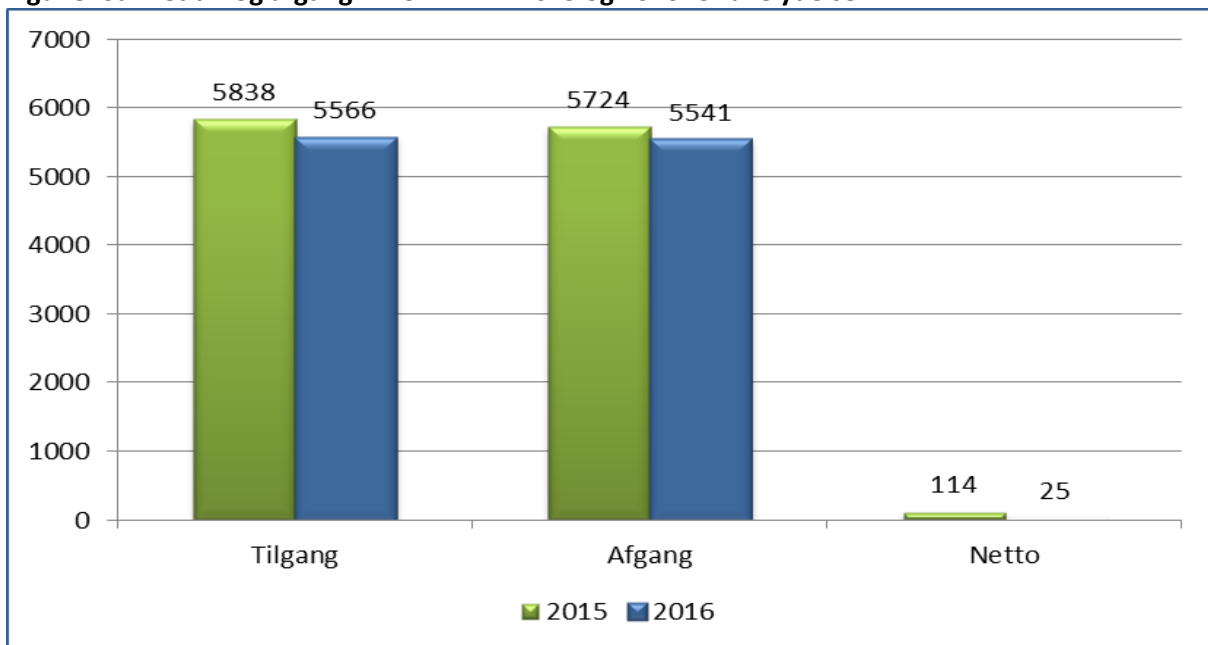


Kilde. Opus Lis.

Note: Antallet af borgere i kontaktforløb er højere end borgere i forsøgelse, da ikke alle modtager ydelse.

I 2016 har der været en tilgang på 5566 ledige og sygemeldte. Dette er 272 færre end i 2015. Der er 5541 personer der er afmeldt Jobcentret i 2016, hvilket kun er 25 flere end der er tilgået.

Figur 5. Samlet til- og afgang – Flow i hhv. 2015 og 2016 for alle ydelser.



Kilde. Opus Lis.

Udvikling på målgrupper i 2016

Udviklingen blandt arbejdsmarkedspare ledige

Andelen af alle arbejdsmarkedspare er steget med 0,1 pct., og er fortsat højere end sammenlignet med region Hovedstaden og resten af landet. Andelen er dog under gennemsnittet på 5,1 pct. af de øvrige Vestegnskommuner

Tabel 2. Fuldtidsledige arbejdsmarkedspare i pct. af arbejdsstyrken. Dec. 2015 – dec. 2016.

Vestegnen	dec. 2015	jun. 2016	dec. 2016
Vallensbæk	3,8	4	3,8
Hvidovre	4,3	3,8	4
Rødovre	4,6	4,6	4,7
Glostrup	5,3	5,1	5
Høje-Taastrup	6,3	5,9	5,4
Brøndby	5,9	5,7	5,5
Albertslund	6,4	6,4	6,2
Ishøj	8,7	8,2	7,1
Region Hovedstaden	4,5	4,3	4,4
Hele landet	4,3	4,1	4,3

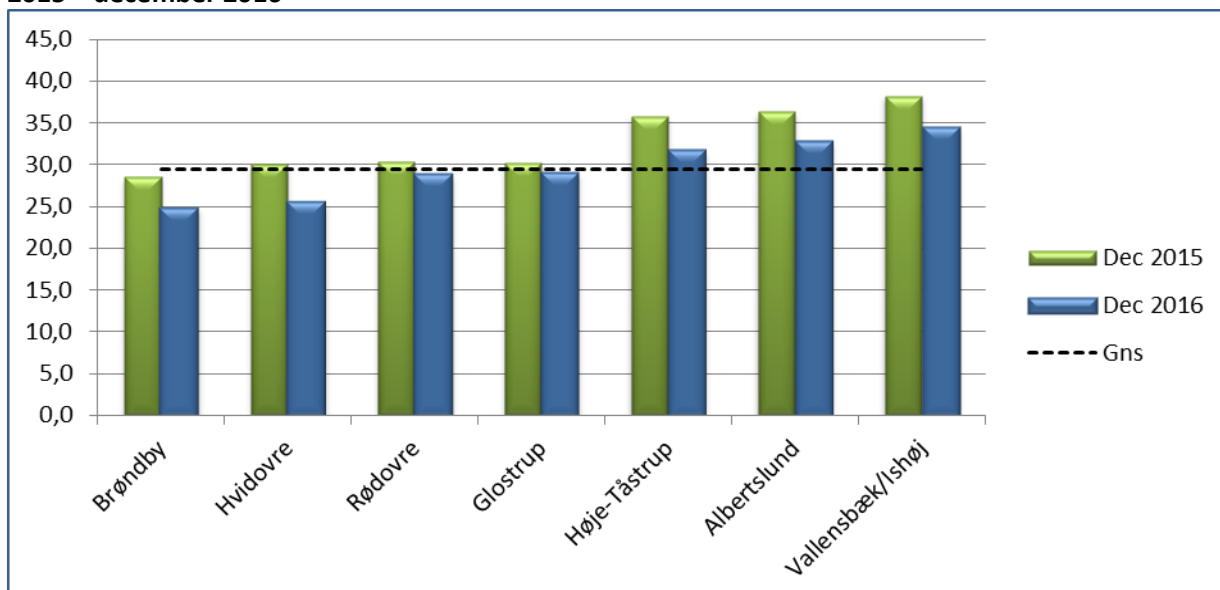
Kilde. Danmarks statistik – statistikbanken.

Note. Arbejdsmarkedspare er defineret som borgere der modtager dagpenge, arbejdsmarkedsydelse, særlig uddannelsesydelse, samt jobparate personer der modtager kontanthjælp eller uddannelseshjælp. (Lab. 2.1, 2.2, 2.12)

Udvikling i antallet af langtidsledige

Udviklingen i andelen af langtidsledige er fortsat på niveau med gennemsnittet af de øvrige Vestegnskommuner, men er dog faldet svagt de seneste måneder af 2016.

Figur 6. Andel langtidsledige arbejdsmarkedspare borgere, sammenlignet med Vestegnen. December 2015 – december 2016

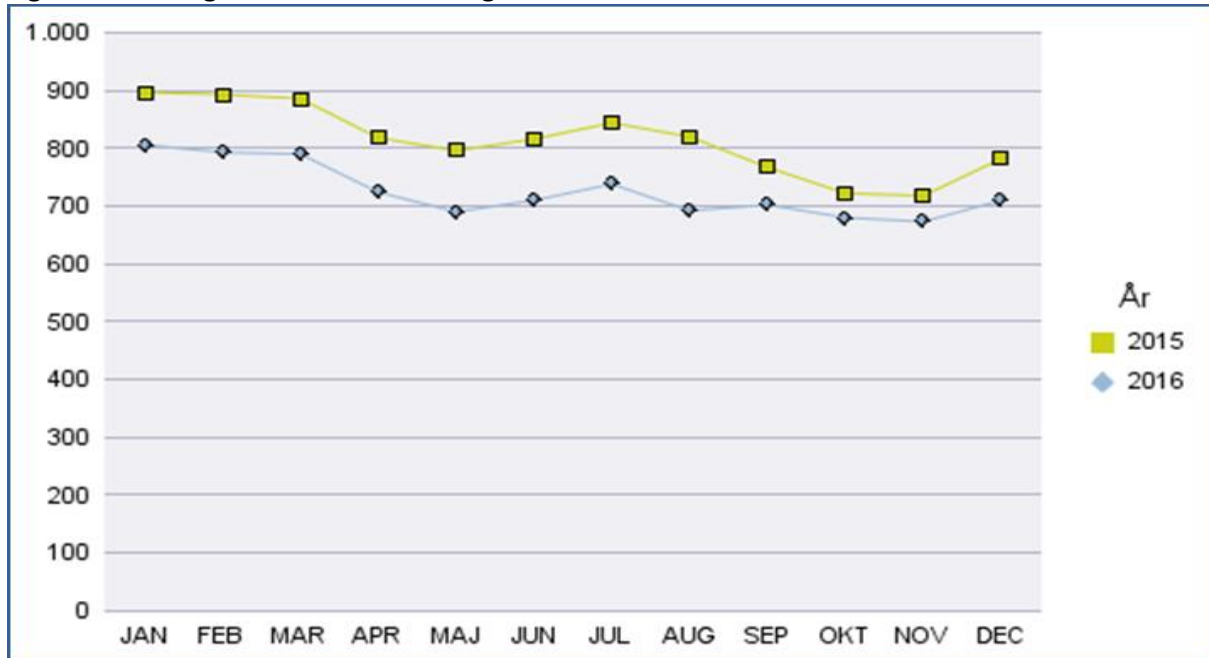


Kilde. Jobindsats.dk

Forsikrede ledige

Antallet af forsikrede ledige har henover hele 2016 været lavere end i 2015. Der er således 72 færre forsikrede ledige i december 2016 end der var i december 2015.

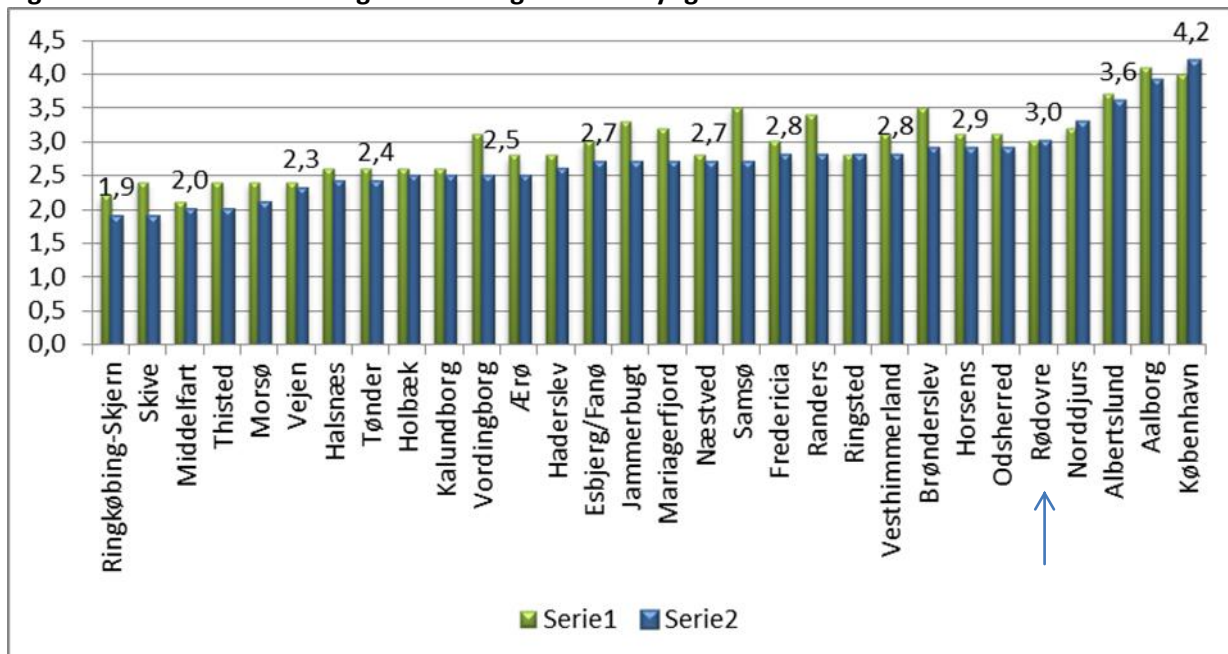
Figur 7. Udvikling i antal forsikrede ledige. 2015 – 2016.



Kilde: Opus Lis

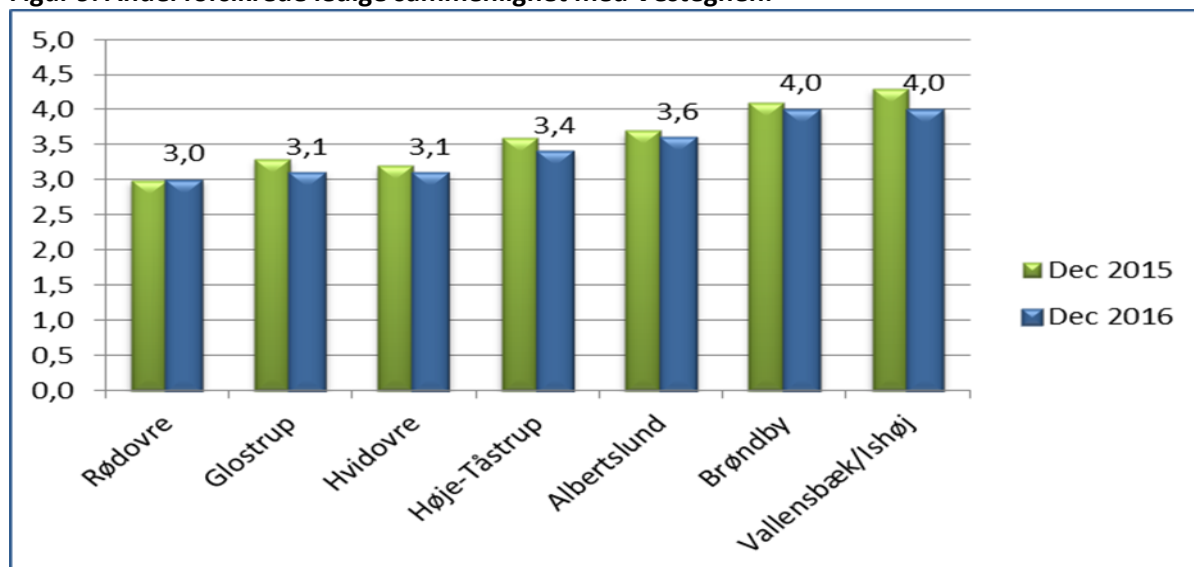
Jf. figur 8 er andelen af forsikrede ledige relativ høj i sammenligning med klyngen, hvor der fortsat geografisk er markant forskel i ledigheden blandt de 30 kommuner. Dog har Rødovre den laveste andel når der sammenlignes med Vestegnen, jf. figur 9, hvor ledigheden i øvrigt ikke er faldet væsentligt.

Figur 8. Andel forsikrede ledige sammenlignet med klyngen. Dec. 2015 – dec. 2016.



Kilde: Jobindsats.dk

Figur 9. Andel forsikrede ledige sammenlignet med Vestegnen.



Kilde. Jobindsats.dk

Fordelt på a-kasser, opgøres forsikrede ledige som hhv. andelen af fuldtidsledige, samt den procentvise andel af ledige blandt samtlige fuldtidsforsikrede, inden for de eksisterende 25 a-kasser. Antallet af fuldtidsledige er faldet med i alt 20 i 2016, hvor det største fald ses hos Kristelig a-kasse. Flere a-kasser har dog også oplevet en stigning i antallet af ledige, det drejer sig bl.a. om Det Faglige Hus, HK og ASE.

Tabel 3. Ledigheden i a-kasser

Organisation	Dec. 2015	Dec. 2016	Andel pr. dec. 2016
Akademikernes (fra 1. juli 2013 inkl. ingeniører)	39	38	2,8
Byggefagenes a-kasse	10	12	5,8
Børne- og Ungdomspædagoger (BUPL-A)	19	12	2,7
Din Sundhedsfaglige A-kasse (DSA)	4	3	0,5
Det Faglige Hus A-kasse	40	46	6,1
El-faget	3	4	2
Fag og Arbejde (FOA)	56	53	3,8
Faglig Fælles a-kasse (3F)	86	79	5,9
Frie Funktionærer (FFA)	10	6	2,8
Funktionærer og Servicefag	8	4	1,8
Funktionærer og Tjenestemænd (FTF-A)	23	26	2,4
Fødevareforbundet (NNF)	3	2	6,7
Handels- og Kontorfunktionærer (HK)	87	92	5
Journalistik, Kommunikation og Sprog	6	10	7,7
Kristelig a-kasse	81	59	5,9
Ledere	17	17	2,5
Lærere (DLF-A)	5	8	2
Magistre (MA)	15	16	4,3
Metalarbejdere	16	18	5
Min akasse (jan. 2015 - inkl. Business)	26	16	2,7
Selvstændige (DANA)	11	9	5,4
Selvstændige Erhvervsdrivende (ASE)	35	43	4,4
Socialpædagoger (SLA)	2	7	4,3
Teknikere	6	6	4,7
Økonomer (CA)	15	17	4,9
Total	623	603	4,1

Kilde. Danmarks statistik – Statistikbanken

Andelen af forsikrede ledige ligger ved årsopgørelsen på 3,0 pct., som også var udgangspunktet i december 2015. Fra december 2015 til januar 2016 var der en markant stigning, hvor antallet fra januar til december derefter er faldet med ca. 70 ledige, svarende til 10 pct. Der forekommer desværre en uforklarlig statistisk divergens mellem det faktiske dalende antal i figur 7 og den procentvise andel i tabel 4. Målet er dog ikke nået.

Tabel 4. Andel forsikrede ledige. Dec. 2015 – dec. 2016.

Forsikrede ledige	Klyngens gns.	Rødovre
Udgangspunkt pr. dec. 2015	3,0 %	3,0 %
Mål for december 2016		2,6 % eller under gns. i klyngen
Resultat for december 2016	2,7 % %	3,0 %

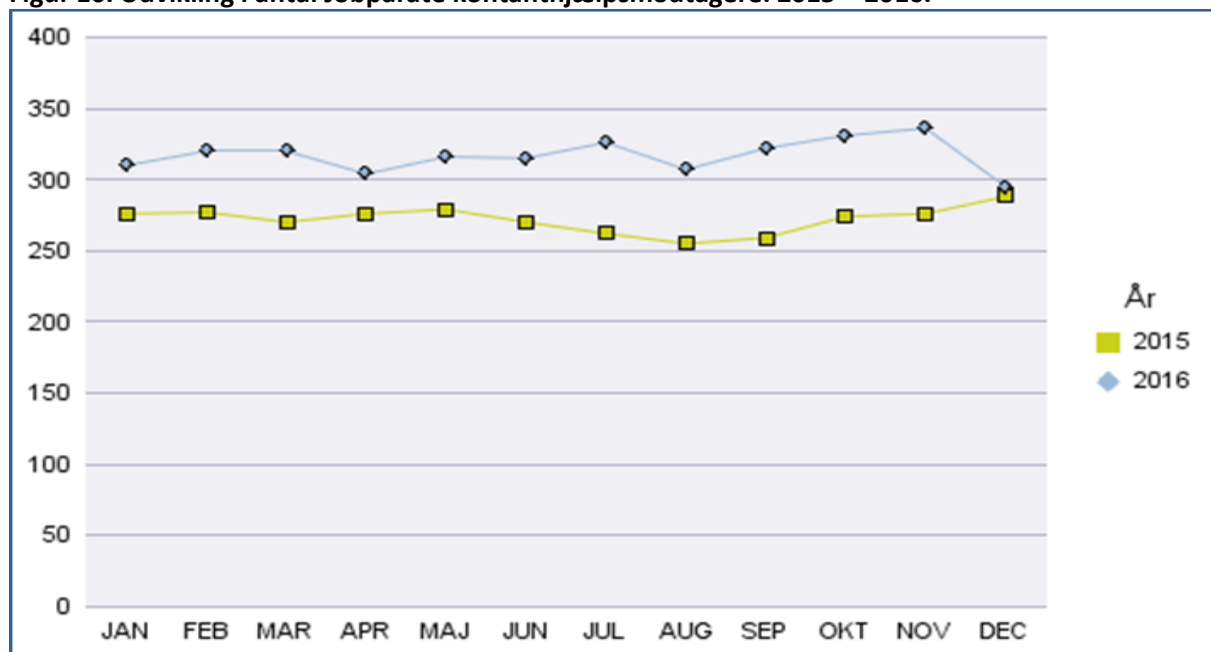
Kilde: Jobindsats.dk

Kontanthjælpsmodtagere over 30 år

Der har igennem hele 2016 været flere jobparate kontanthjælpsmodtagere end i 2015, som der løbende er redegjort for i Jobcentrets kvartalsvise redegørelse. Det højere antal skyldtes dels en skærpet visitationspraksis, hvor flere vurderes jobparate i stedet for aktivitetsparate – herunder blandt flygtninge, samt en stor andel langtidsledige som ikke bliver ansat. Det markante fald fra november til december, jf. figur 10 er som følge af en revurdering blandt målgruppen af netop disse ledige til aktivitetsparat. Jf. figur 11, ses den tilsvarende stigning i målgruppen aktivitetsparate kontanthjælpsmodtagere.

Der er stadig et markant flow i tilgang og afgang af jobparate kontanthjælpsmodtagere. Således er der i 2016 tilgået 471 personer og 463 er afmeldt igen.

Figur 10. Udvikling i antal Jobparate kontanthjælpsmodtagere. 2015 – 2016.



Kilde: Opus Lis

Andelen af Jobparate kontanthjælpsmodtagere er faldet med 0,1 pct. og det samme fald ses i den sammenlignelige klynge.

Tabel 5. Andel jobparate kontanthjælpsmodtagere. (lab 2.2) Dec. 2015 – dec. 2016.

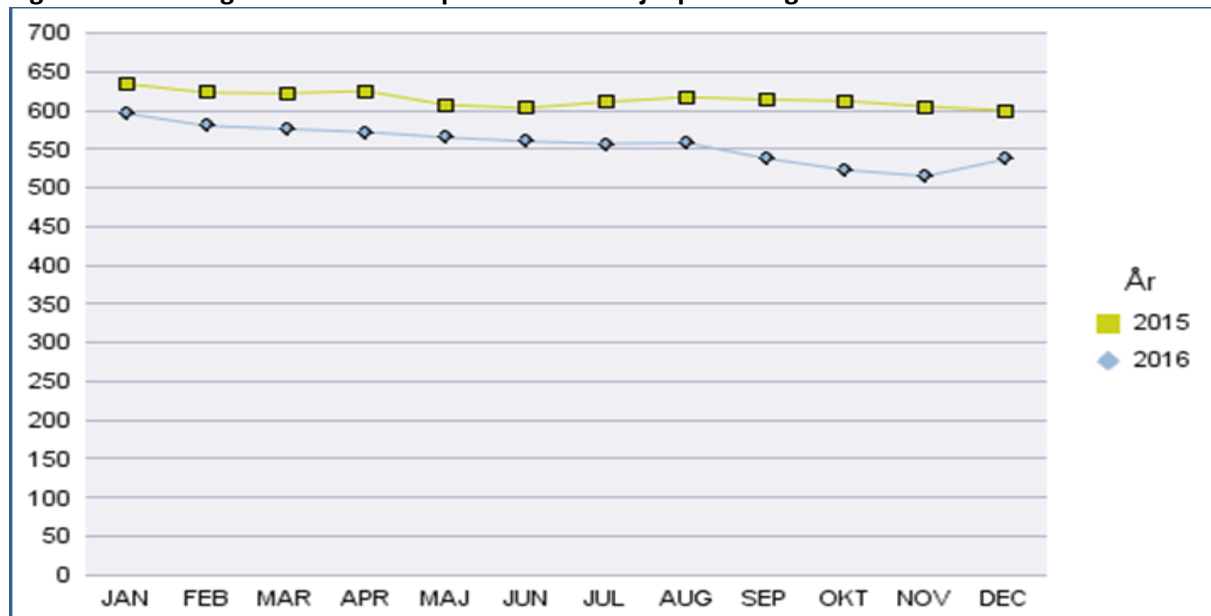
Jobparate kontanthjælpsmodtagere	Klyngens gns.	Rødovre
Udgangspunkt pr. dec. 2015	1,5 %	1,6 %
Resultat for december 2016	1,4 %	1,5 %

Kilde. Jobindsats.dk

Antallet af aktivitetsparate kontanthjælpsmodtagere er faldet med 85 fra december 2015 til november 2016 og derefter steget svagt som følge af førnævnte revurdering.

Overgang til ressourceforløb har igennem hele 2016 været en medvirkende årsag til faldet.

Figur 11. Udvikling i antal Aktivitetsparate kontanthjælpsmodtagere. 2015 – 2016.



Kilde. Opus Lis

Andelen af aktivitetsparate er faldet med 0,5 pct. både i klyngen og i Rødovre Jobcenter, hvor Rødovre har en andel lige under gennemsnittet af klyngen.

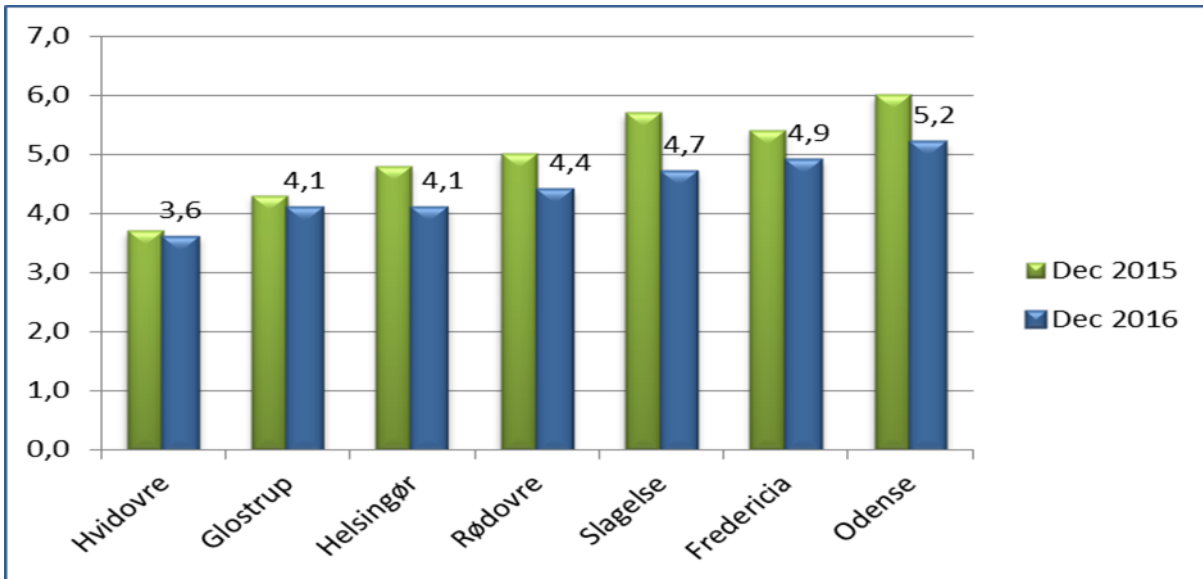
Tabel 6. Andel aktivitetsparate kontanthjælpsmodtagere. (lab 2.3) Dec. 2015 – dec. 2016.

Aktivitetsparate kontanthjælpsmodtagere	Klyngens gns.	Rødovre
Udgangspunkt pr. dec. 2015	3,4 %	3,3 %
Resultat for december 2016	2,9 %	2,8 %

Kilde. Jobindsats.dk

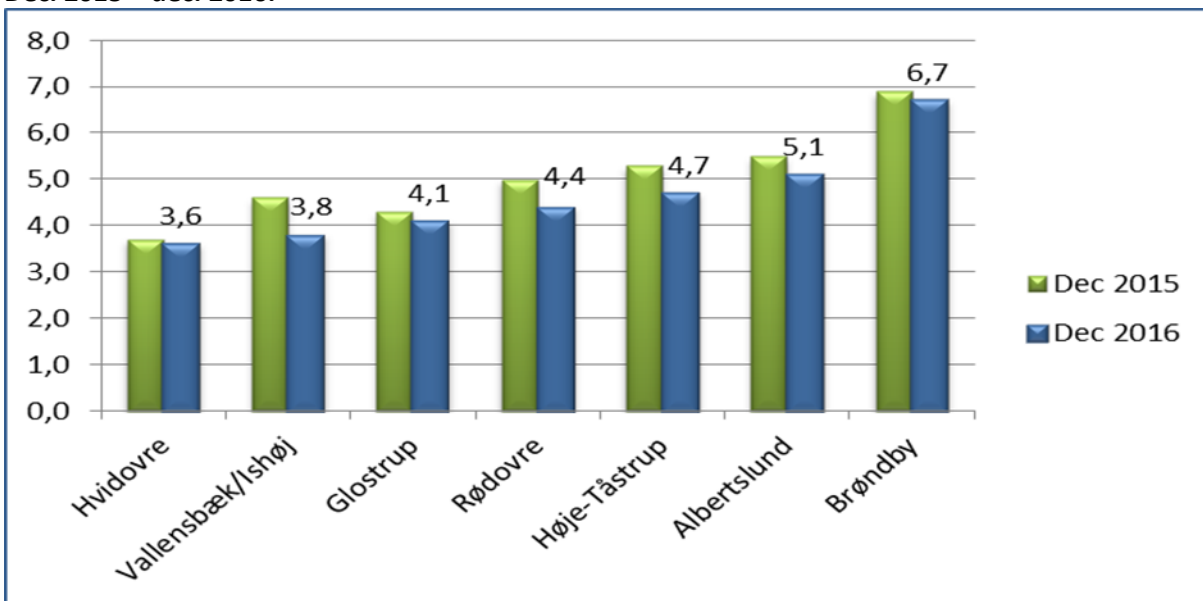
Andelen af alle kontanthjælpsmodtagere (jobparate og aktivitetsparate) er faldet og ligger på et gennemsnitligt niveau i klyngen og blandt kommuner på Vestegnen jf. figur 12 og 13.

**Figur 12. Andel af alle kontanthjælpsmodtagere (lab 2.2 og 2.3) sammenlignet med Klyngen.
Dec. 2015 – dec. 2016.**



Kilde. Jobindsats.dk

**Figur 13. Andel kontanthjælpsmodtagere (lab 2.2 og 2.3) sammenlignet med Vestegnen.
Dec. 2015 – dec. 2016.**



Kilde. Jobindsats.dk

Det samlede mål for både aktivitetsparate- og jobparate kontanthjælpsmodtagere er nået, med en andel på 4,4 pct. Andelen af ledige kontanthjælpsmodtagere er faldet i takt med gennemsnittet af klyngen jf. tabel 7.

Tabel 7. Andel kontanthjælpsmodtagere. 2015 – 2016.

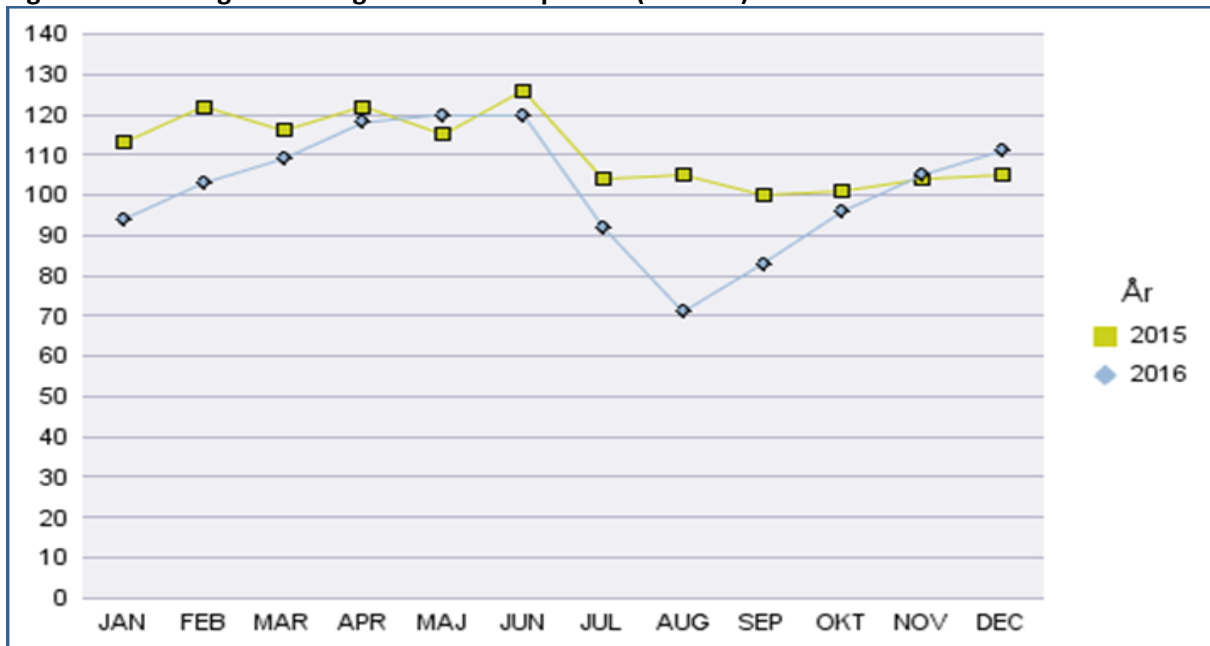
Kontanthjælpsmodtagere	Klyngens gns.	Rødovre
Udgangspunkt pr. dec. 2015	5,0 %	5,0 %
Mål for december 2016		4,7 % eller under gns. i klyngen
Resultat for december 2016	4,4 %	4,4 %

Kilde. Jobindsats.dk

Unge – uddannelseshjælp

Der er i efteråret 2016 sket en væsentlig stigning i antallet af uddannelsesparate, efter et betydeligt fald henover sommeren. Det er erfaringen, at der fortsat er et relativt stort frafald fra ungdomsuddannelser, men det er bemærkelsesværdigt, at blandt de 299 der i 2016 henvendte sig som uddannelsesparate, (lab. 2.12) kommer 185 fra forsørgelse på SU, lønindtægt eller formue, og er ikke gengangere i Jobcentret. Det tyder på, at der er fortsat er stor usikkerhed i valg af uddannelse blandt unge i Rødovre.

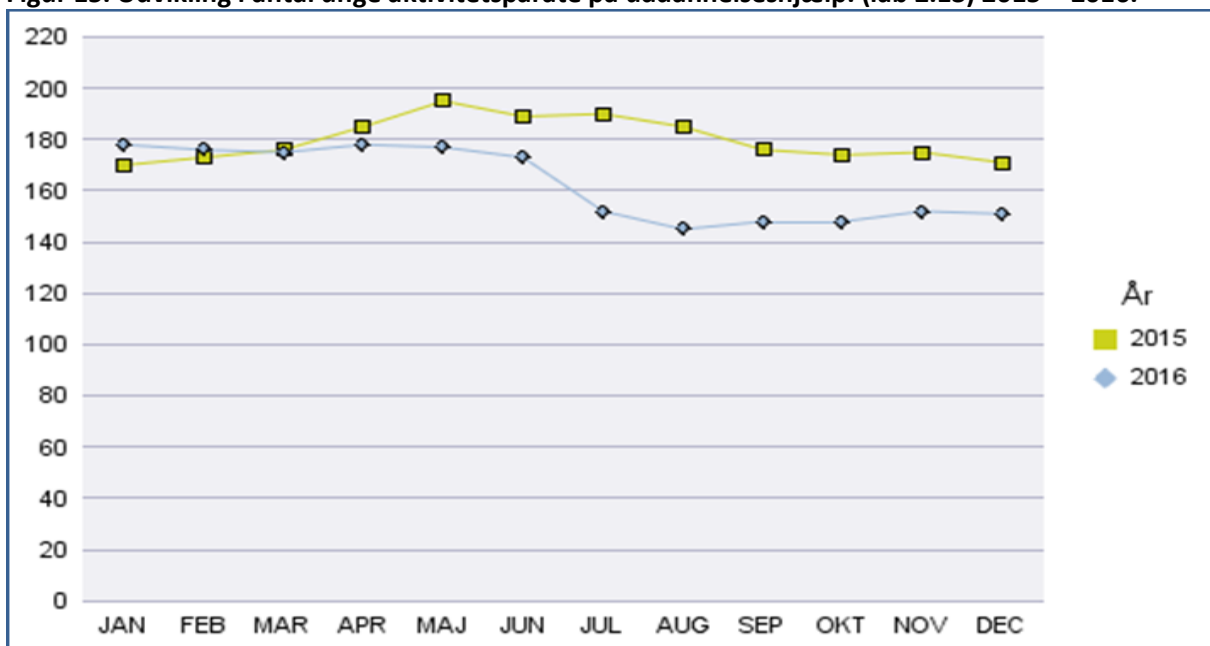
Figur 14. Udvikling i antal unge uddannelsesparate. (lab 2.12) 2015 – 2016.



Kilde. Opus Lis

Jf. figur 15 er antallet af aktivitetsparate unge faldet væsentligt siden maj måned og er i alt faldet med 20 personer fra december 2015 til december 2016. Faldet skyldtes til dels fortsat overgang til ressourceforløb.

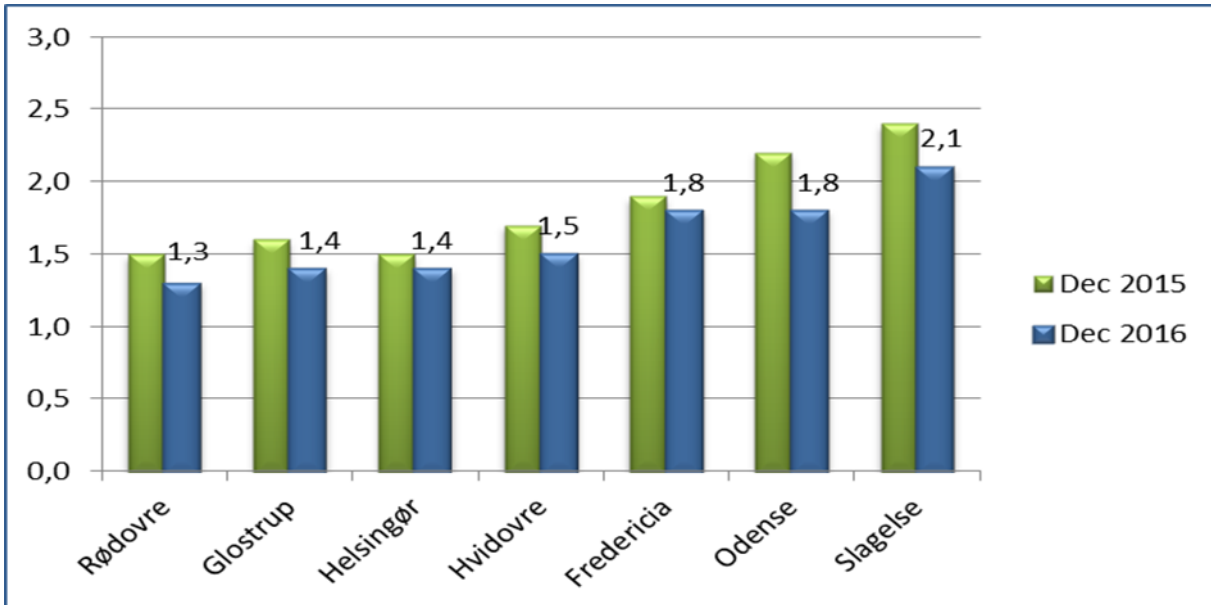
Figur 15. Udvikling i antal unge aktivitetsparate på uddannelseshjælp. (lab 2.13) 2015 – 2016.



Kilde. Opus Lis

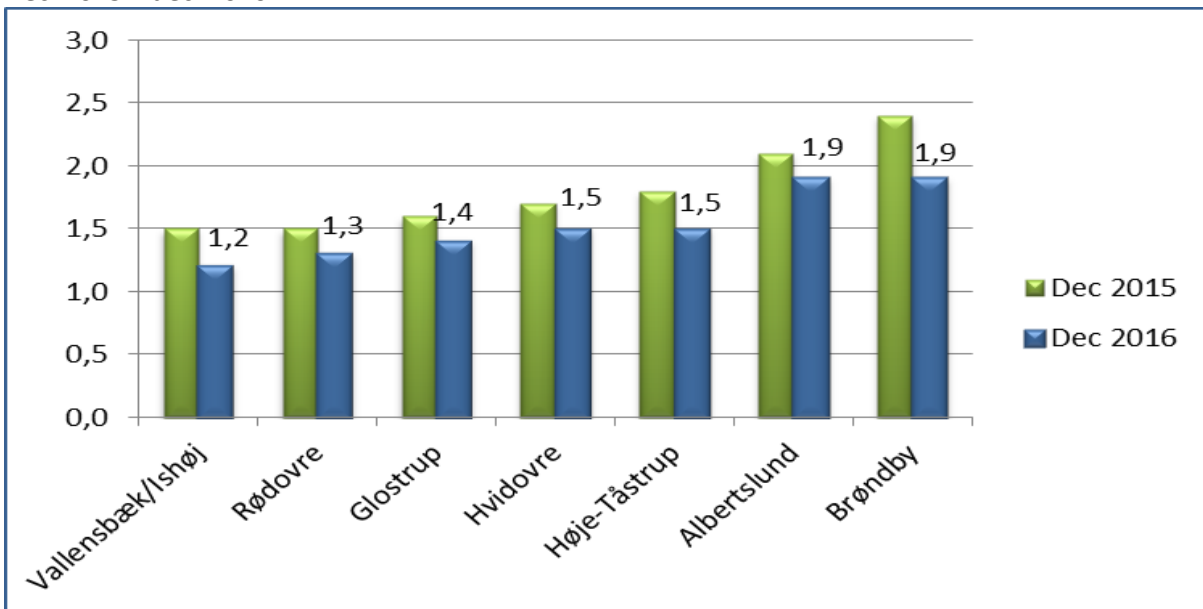
Rødovre har den laveste andel af unge på uddannelseshjælp sammenlignet med klyngen og har blandt Vestegnskommunerne kun 0,1 pct. flere end Vallensbæk/Ishøj jf. figur 16 og 17.

**Figur 16. Andel på uddannelseshjælp (lab 2.12 og 2.13) sammenlignet med klyngen.
Dec. 2015 – dec. 2016.**



Kilde: Joindsats.dk

**Figur 17. Andel på uddannelseshjælp (lab 2.12 og 2.13) sammenlignet med Vestegnen.
Dec. 2015 – dec. 2016.**



Kilde: Joindsats.dk

Jf. tabel 8 er målet for andelen af unge på uddannelseshjælp nået.

Tabel 8. Samlet andel på uddannelseshjælp.

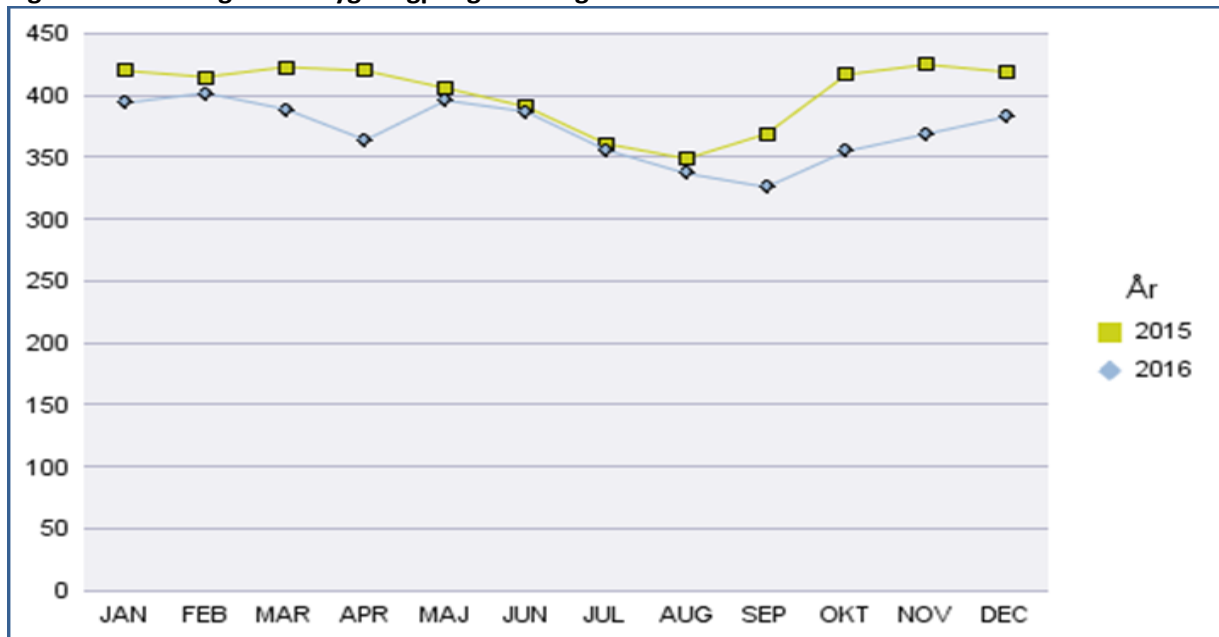
Uddannelseshjælp	Klyngens gns.	Rødovre
Udgangspunkt pr. dec. 2015	1,8 %	1,5 %
Mål for december 2016		1,5 % eller i den bedste fjerdedel i klyngen
Resultat for december 2016	1,6 %	1,3 %

Kilde. Joindsats.dk

Sygedagpengemodtagere

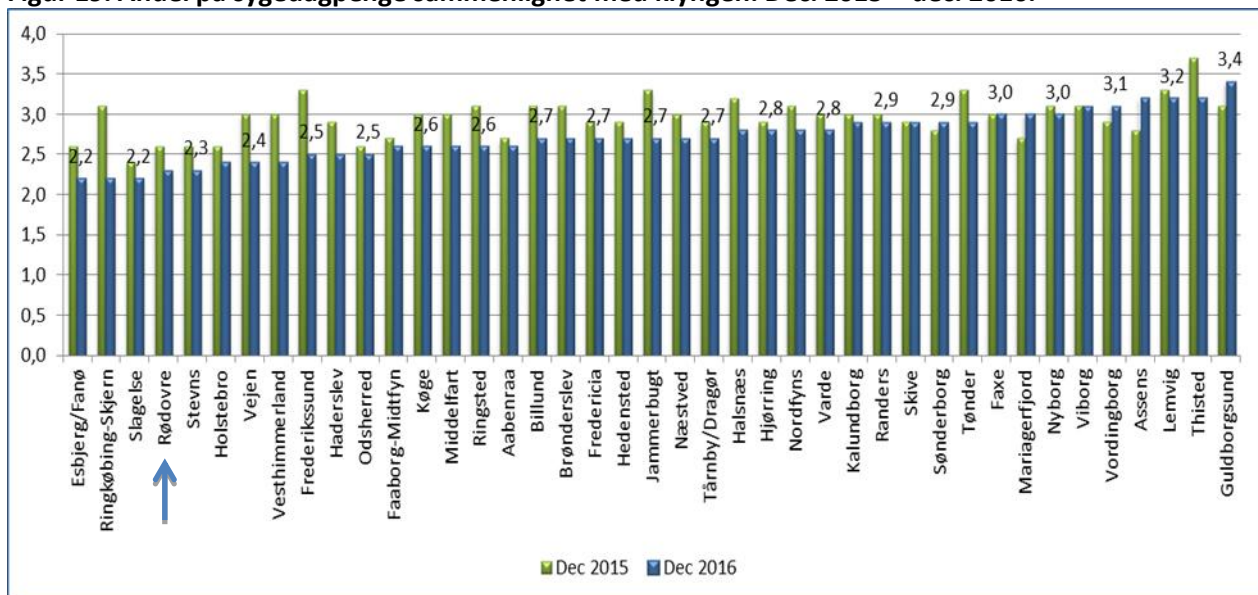
Antallet af sygedagpengemodtagere følger fortsat de kendte sæsonudsving jf. figur 18, men ligger fortsat lavere end i 2015. Blandt den sammenlignelige klynge, ligger Rødovre i den bedste ende jf. figur 19.

Figur 18. Udvikling i antal sygedagpengemodtagere. 2015 – 2016.



Kilde. Opus Lis.

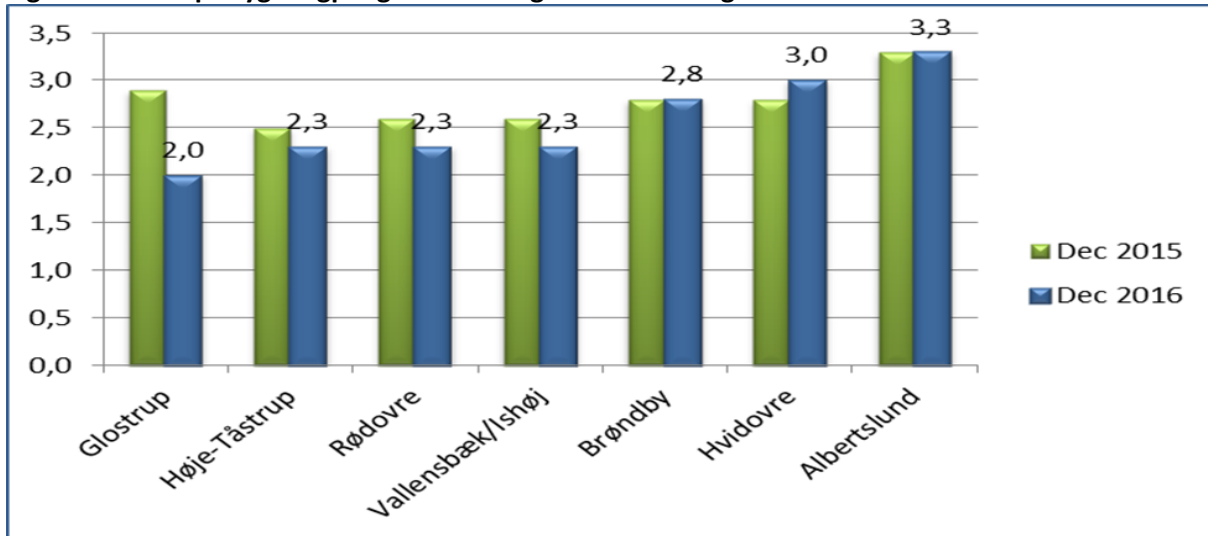
Figur 19. Andel på sygedagpenge sammenlignet med klyngen. Dec. 2015 – dec. 2016.



Kilde. Jobindsats.dk

Sammenlignet med Vestegnen ligger Rødovre på niveau med Høje-Taastrup og 0,3 pct. fra Glostrup. Der er generelt stor forskel i andelen af sygedagpengemodtagere blandt Vestegnskommunerne. Med et resultat på 2,3 pct. har Rødovre nået målet for andelen af arbejdsstyrken på sygedagpenge, jf. tabel 9.

Figur 20. Andel på sygedagpenge sammenlignet med Vestegnen. Dec. 2015 – dec. 2016.



Kilde. Jobindsats.dk

Tabel 9. Andel på sygedagpenge. 2015 – 2016.

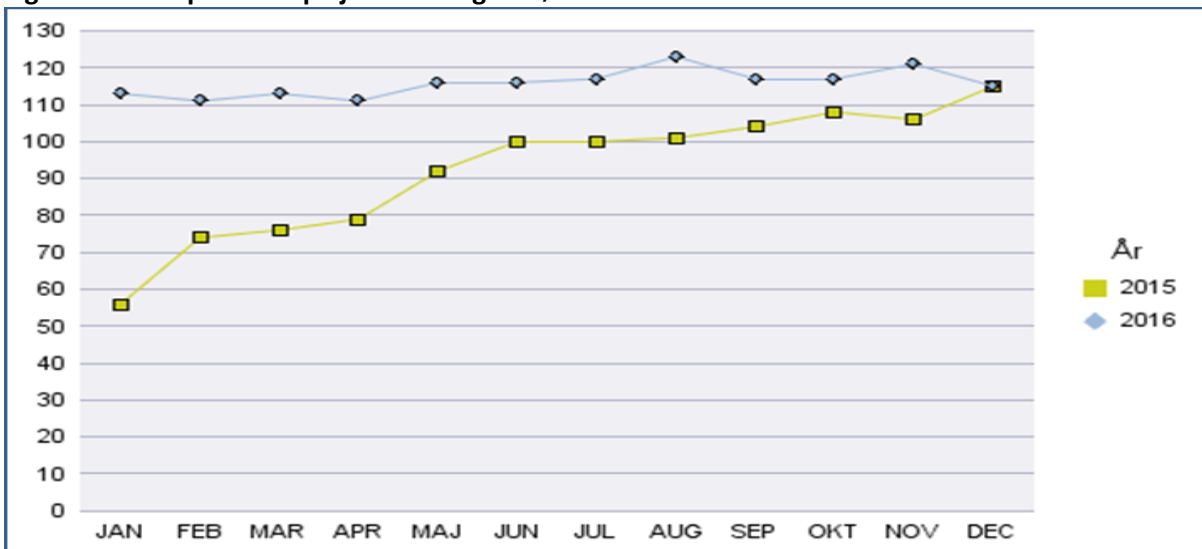
Sygedagpenge	Klyngens gns.	Rødovre
Udgangspunkt pr. dec. 2015	2,8 %	2,5 %
Mål for december 2016		2,5 % eller under gns. i klyngen
Resultat for december 2016	2,7 %	2,3 %

Kilde. Jobindsats.dk

Jobafklaringsforløb

Jobafklaring er en ordning til borgere, som ikke kan få forlænget sygedagpengene efter de eksisterende forlængelsesmuligheder, og som fortsat er uarbejdsdygtig på grund af sygdom. Antallet på Jobafklaringsforløb har igennem 2016 været stabilt med få udsving. Dette er udtryk for, at implementeringen af jobafklaringsforløb er gennemført, således at der er opnået stabilitet i omsætningen (til- og afgang) og den generelle drift.

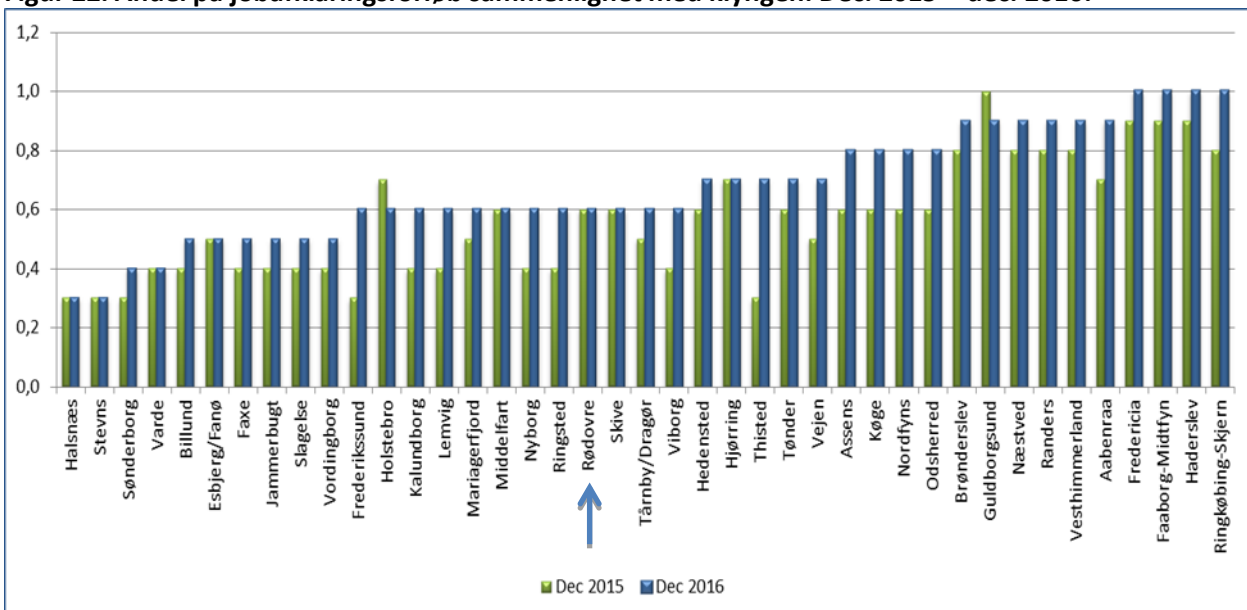
Figur 21. Antal personer på jobafklaringsforløb. 2015 – 2016.



Kilde. Opus Lis

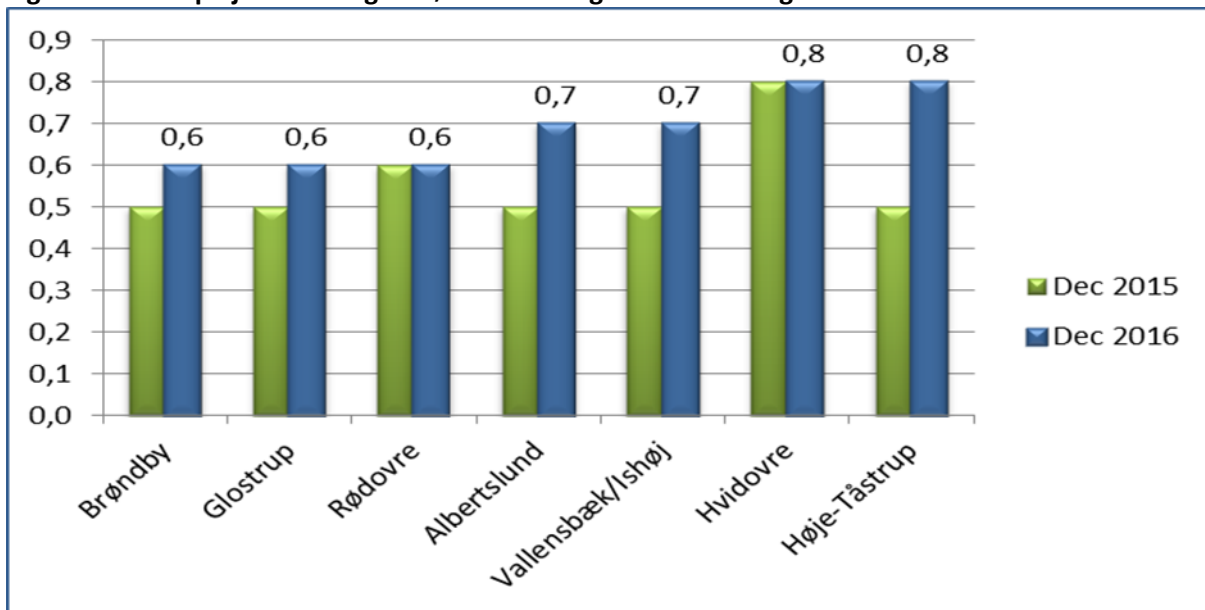
Jf. figur 22 er der stor forskel i andelen af Jobafklaringsforløb blandt de sammenlignelige kommuner i klyngen, hvor Rødovre ligger på et gennemsnitligt niveau og er blandt de kommuner med den laveste andel i sammenligning med Vestegnen, jf. Figur 23.

Figur 22. Andel på jobafklaringsforløb sammenlignet med klyngen. Dec. 2015 – dec. 2016.



Kilde. Jobindsats.dk

Figur 23. Andel på jobafklaringsforløb sammenlignet med Vestegnen. Dec. 2015 – dec. 2016.



Kilde: Jobindsats.dk

Rødovre jobcenter har opfyldt målet om en andel på 0,6 pct., og ligger lige under gennemsnittet i klyngen på 0,7 pct.

Tabel 10. Andel på jobafklaringsforløb. Dec. 2015 – dec. 2016.

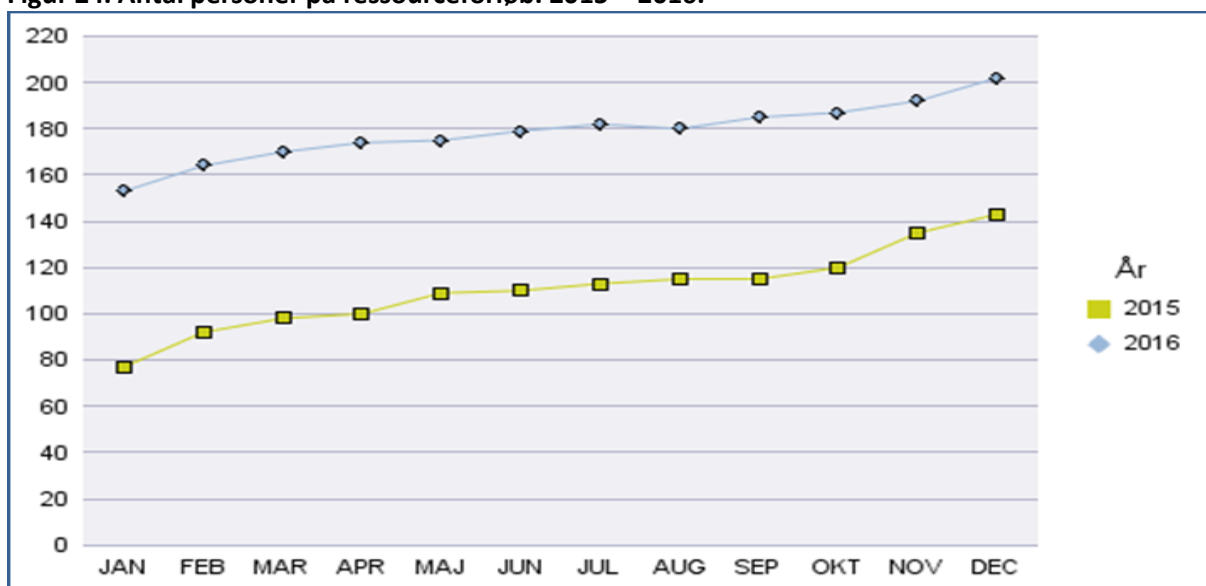
Jobafklaringsforløb	Klyngens gns.	Rødovre
Udgangspunkt pr. dec. 2015	0,5 %	0,5 %
Mål for december 2016		0,6 % eller lig gns. i klyngen
Resultat for december 2016	0,7 %	0,6 %

Kilde. Jobindsats.dk

Ressourceforløb

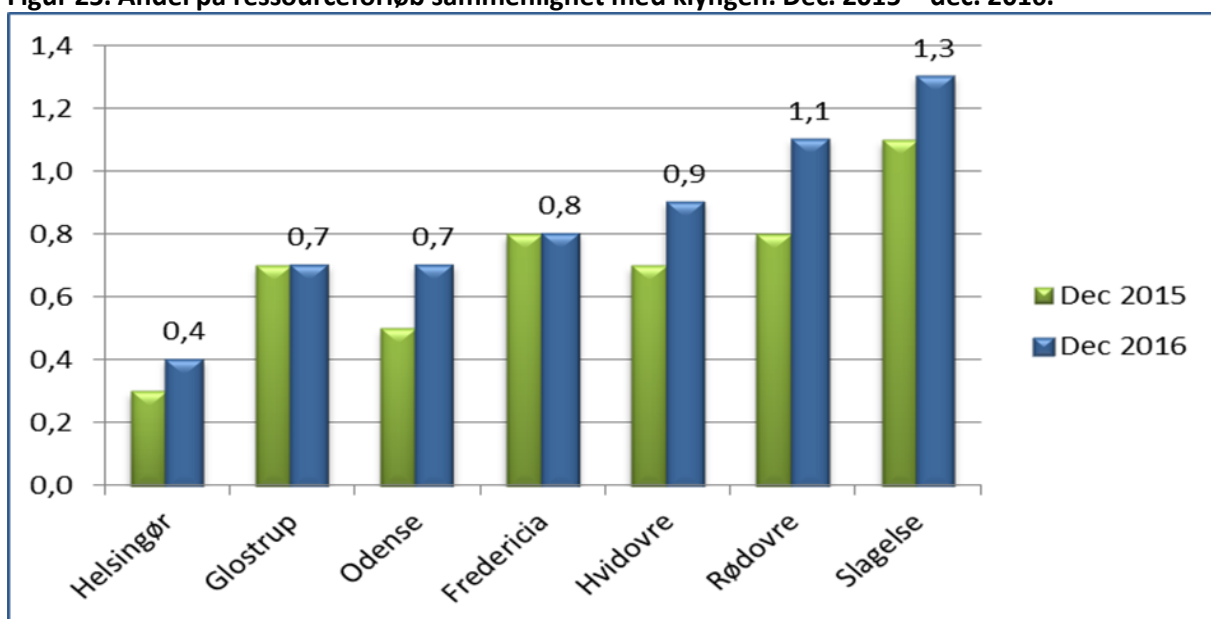
Antallet af ressourceforløb er fortsat stigende jf. figur 24. Den høje andel i sammenligning med klyngen og Vestegnen jf. figur 25 og 26 er til dels begrundet i en lav andel på førtidspension, og dels øget indsats blandt ledige langt fra arbejdsmarkedet.

Figur 24. Antal personer på ressourceforløb. 2015 – 2016.



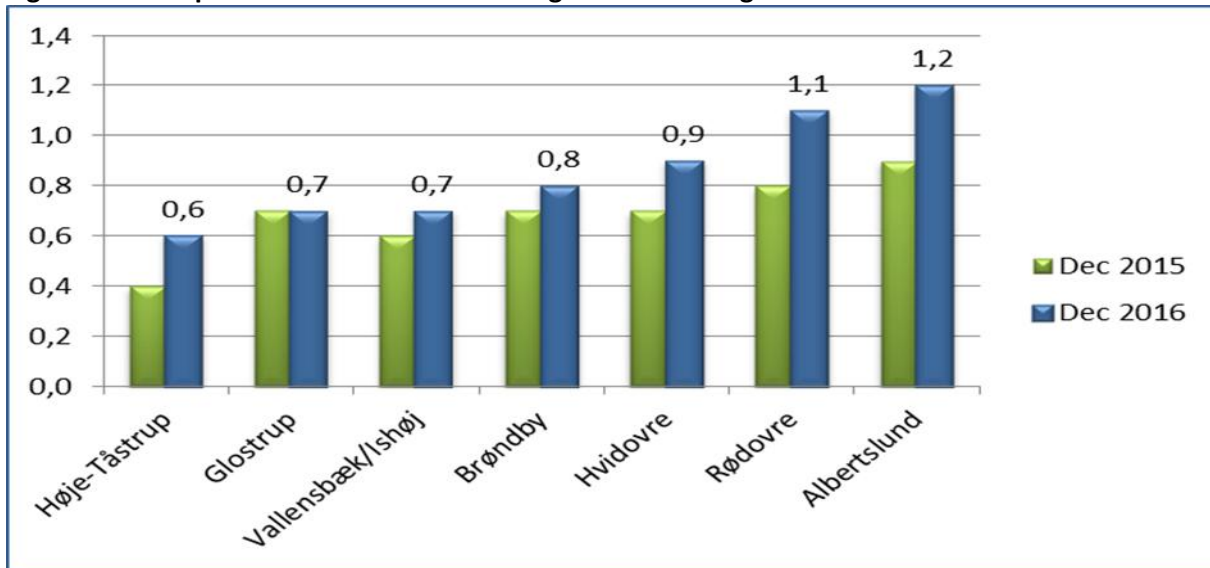
Kilde. Opus Lis.

Figur 25. Andel på ressourceforløb sammenlignet med klyngen. Dec. 2015 – dec. 2016.



Kilde. Jobindsats.dk

Figur 26. Andel på ressourceforløb sammenlignet med Vestegnen. Dec. 2015 – dec. 2016.



Kilde. Jobindsats.dk

Både i sammenligning med klyngen og vestegnen har Rødovre en forholdsvis høj andel af ressourceforløb og er jf. tabel 11 over målet 0,9 pct. Målet er ikke nået.

Tabel 11. Andel på Ressourceforløb. Dec. 2015 – dec. 2016.

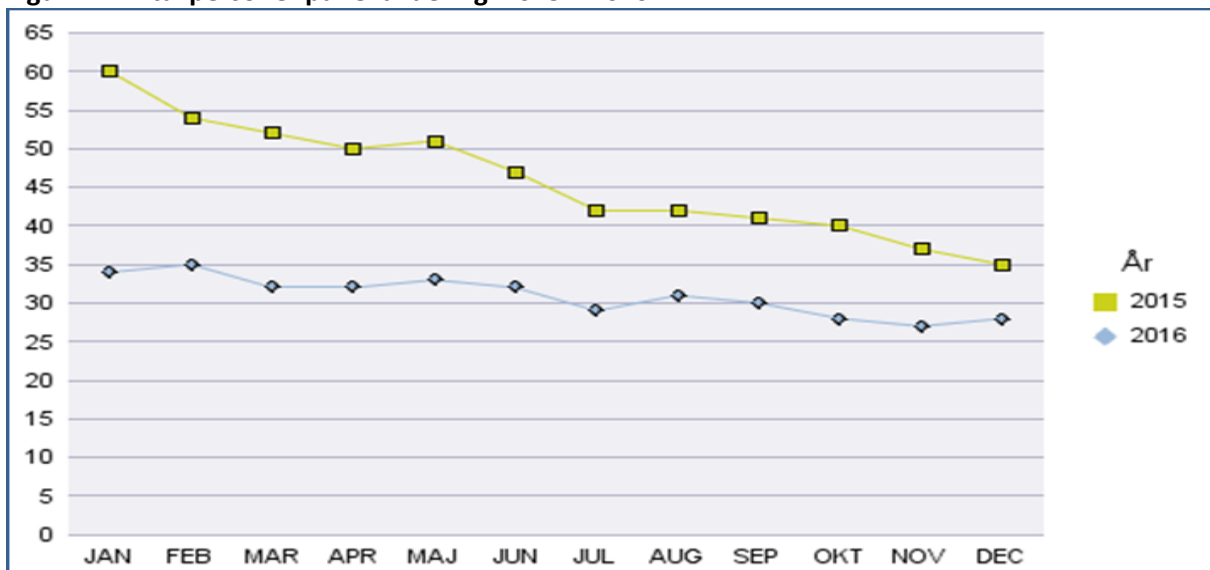
Ressourceforløb	Klyngens gns.	Rødovre
Udgangspunkt pr. dec. 2015	0,7 %	0,8 %
Mål for december 2016		0,9 %
Resultat for december 2016	0,8 %	1,1 %

Kilde. Jobindsats.dk

Revalidering

Antallet af revalideringer har været nogenlunde stabilt i 2016, dog stadig i svagt nedadgående retning. Årsagen er den fortsat højere grad af uddannelse som foregår på øvrige ordninger inden for beskæftigelseslovgivningen og på SU.

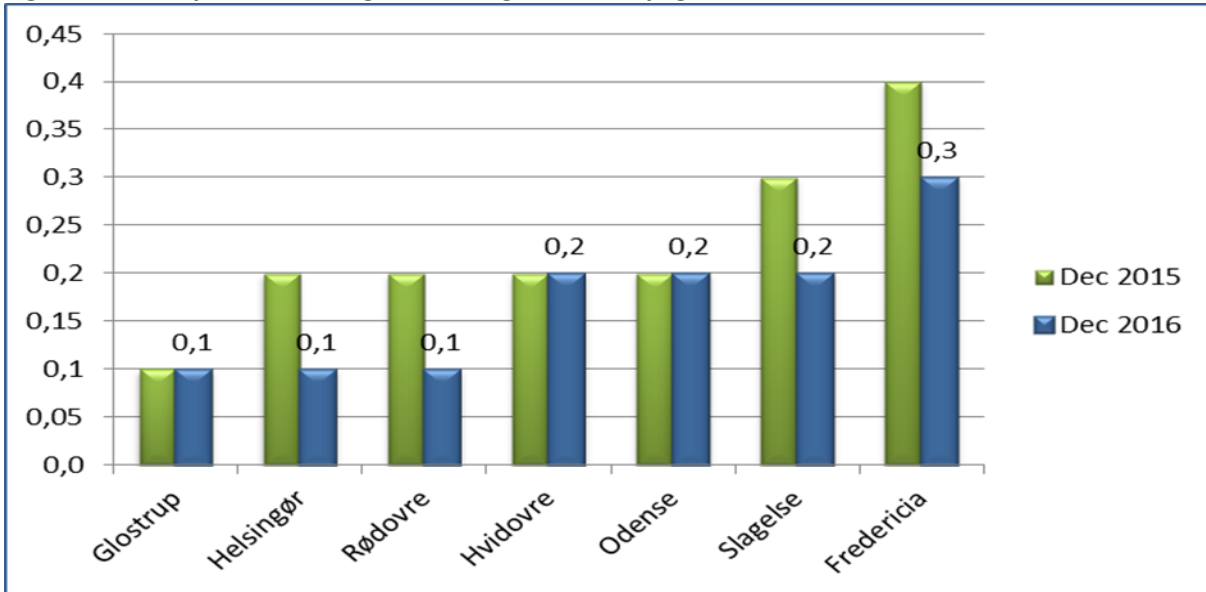
Figur 27. Antal personer på revalidering. 2015 – 2016.



Kilde. Opus Lis

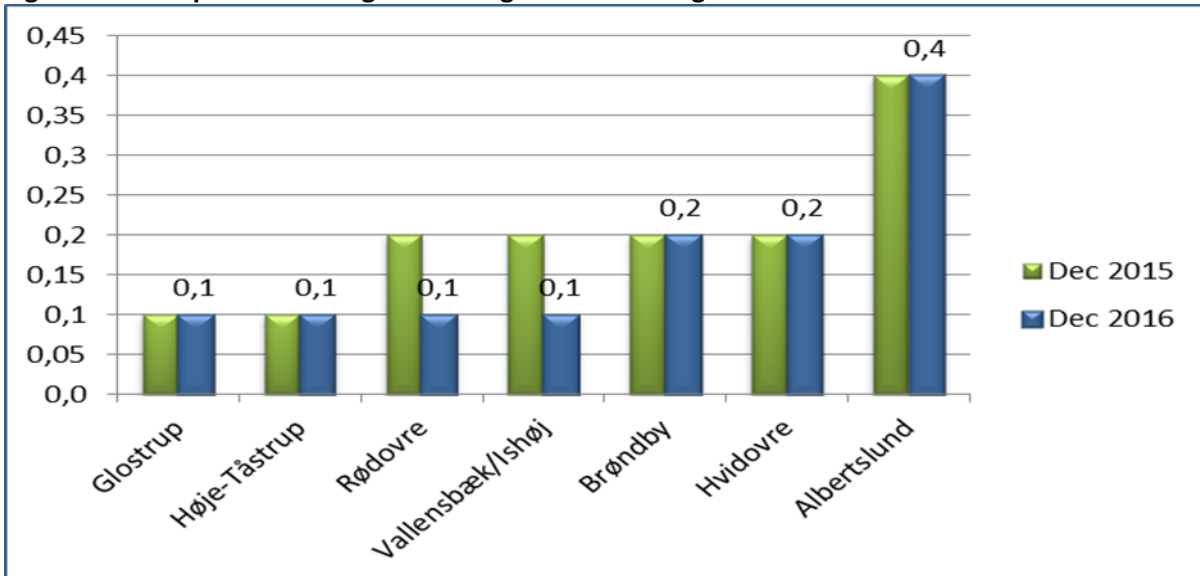
Jf. figur 28 og 29 har Rødovre den laveste andel blandt klyngen og Vestegnen og 0,1 pct., under målet på 0,2 pct.

Figur 28. Andel på revalidering sammenlignet med klyngen. Dec. 2015 – dec. 2016.



Kilde: Jobindsats.dk

Figur 29. Andel på revalidering sammenlignet med Vestegnen. Dec. 2015 – dec. 2016.



Kilde: Jobindsats.dk

Tabel 12. Andel på revalidering. Dec. 2015 – dec. 2016.

Revalidering	Klyngens gns.	Rødovre
Udgangspunkt pr. dec. 2015	0,2 %	0,2 %
Mål for december 2016		0,2 % eller gns. i klyngen
Resultat for december 2016	0,2 %	0,1 %

Kilde: Jobindsats.dk

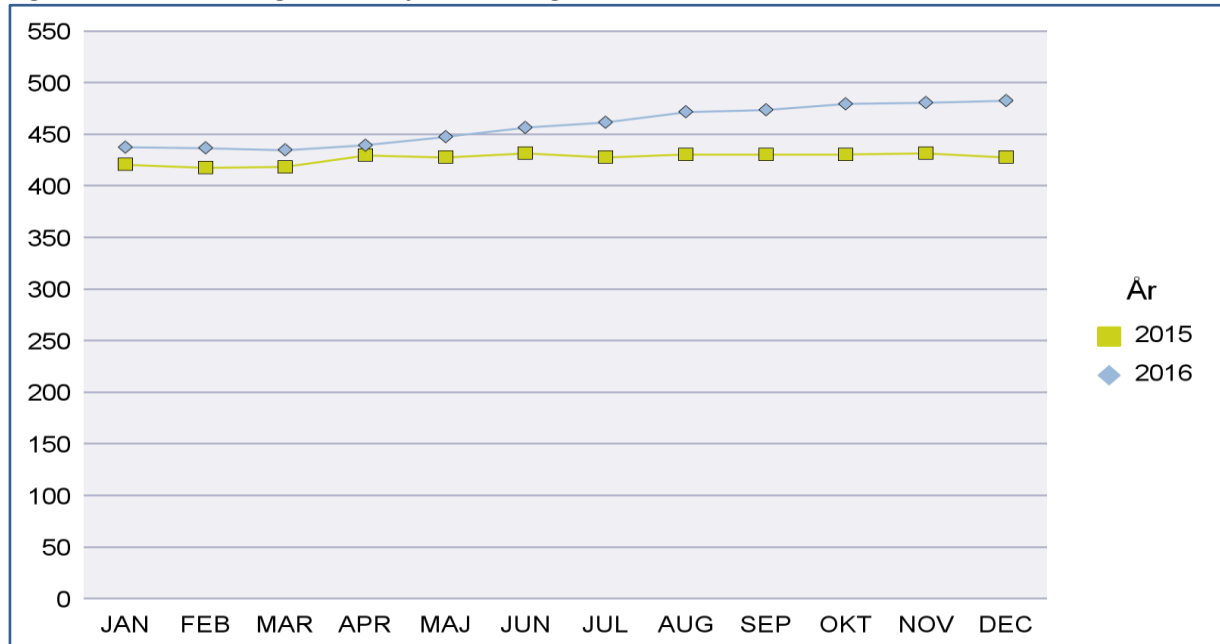
Fleksjob og ledighedsydelse

Antal berettiget til fleksjob 2015 og 2016.

Antallet af borgere berettiget til fleksjob er steget i 2016 med 55 fra 428 til 483 jf. figur 30. Andelen af arbejdsstyrken der er ansat i fleksjob er som forventet steget, jf. figur 31 med 0,2 %, og ligger under gennemsnittet i klyngen, men over gennemsnittet blandt kommuner på Vestegnen jf. figur 32 og 22.

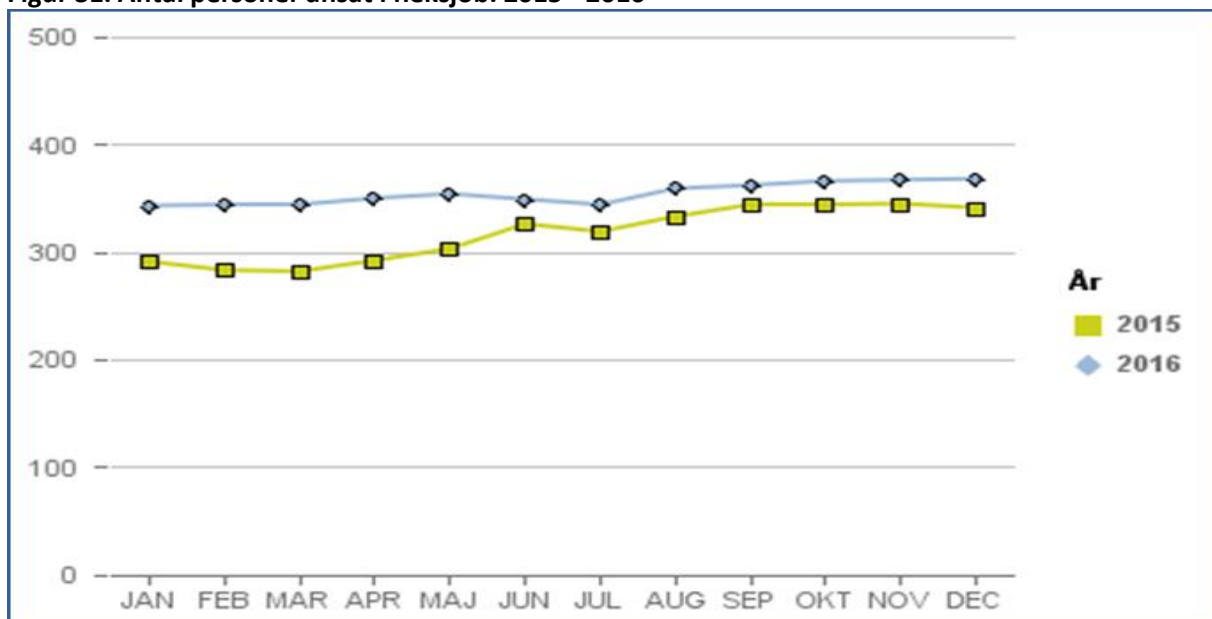
Målet med 2.2 % af arbejdsstyrken er nået jf. tabel 13.

Figur 30. Antal berettiget til fleksjob i 2015 og 2016.



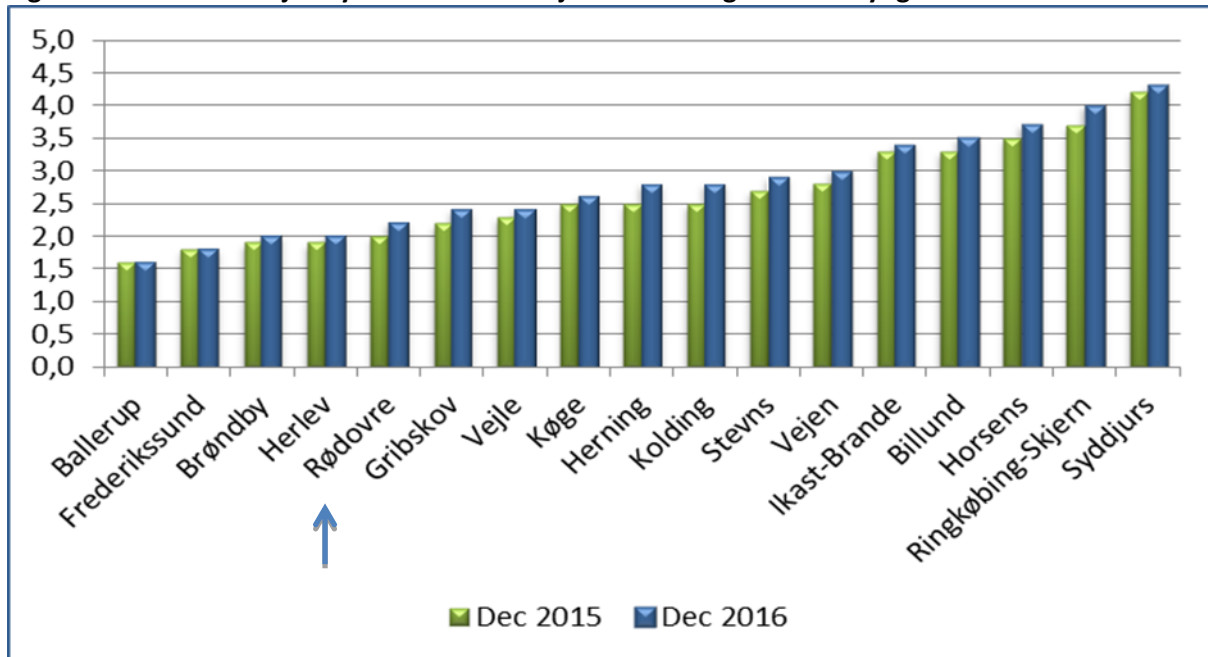
Kilde. Opus Lis

Figur 31. Antal personer ansat i fleksjob. 2015 - 2016



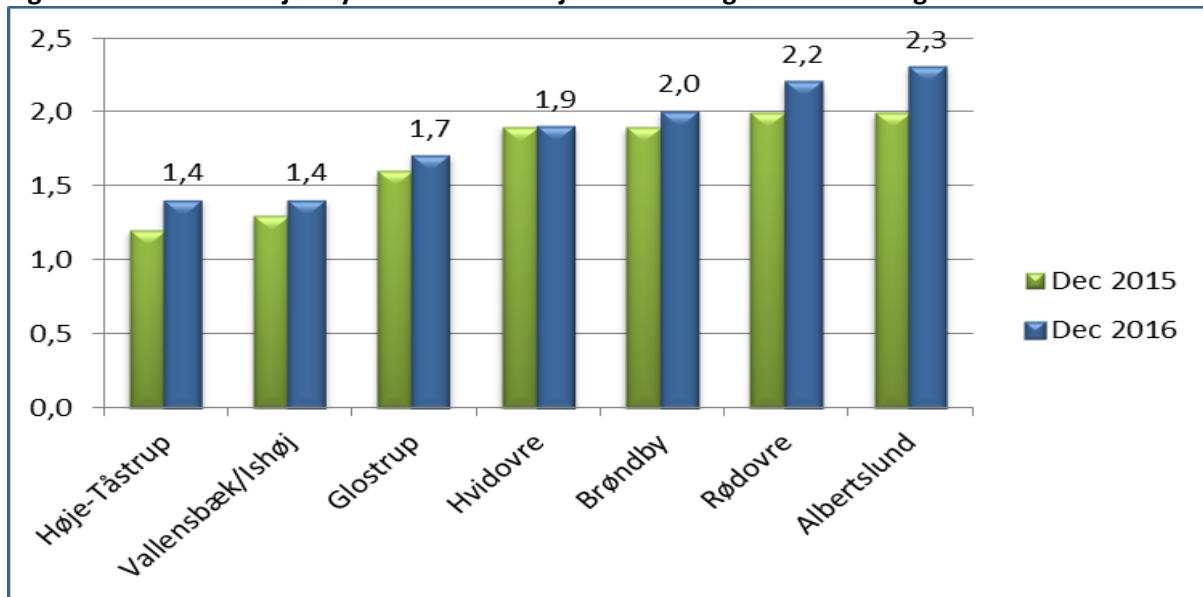
Kilde. Opus Lis

Figur 32. Andel af arbejdsstyrken ansat i fleksjob sammenlignet med klyngen. Dec. 2015 – dec. 2016.



Kilde. Jobindsats.dk

Figur 33. Andel af arbejdsstyrken ansat i fleksjob sammenlignet med Vestegnen. Dec. 2015 – dec. 2016.



Kilde. Jobindsats.dk

Tabel 13. Andel ansat i fleksjob. Dec. 2015 – dec. 2016 sammenlignet med klyngen

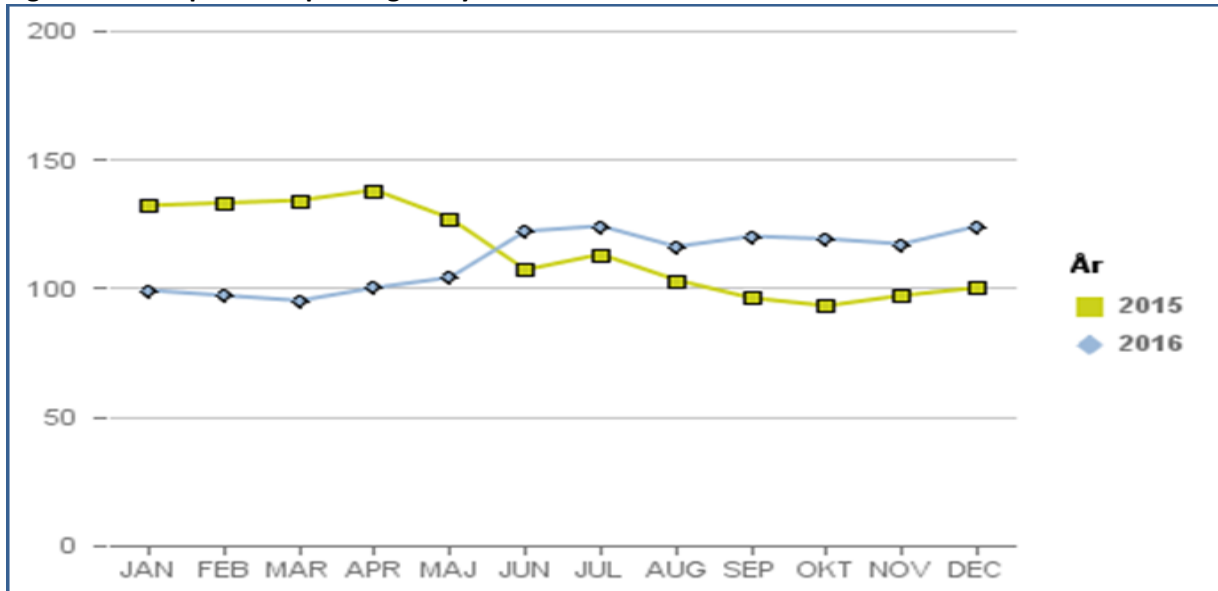
fleksjob	Klyngens gns.	Rødovre
Udgangspunkt pr. dec. 2015	2,6 %	2,0 %
Mål for december 2016		2,2 % men fortsat under gns. i klyngen
Resultat for december 2016	2,8 %	2,2 %

Kilde. Jobindsats.dk

Ledighedsydelse (ledige, berettiget til fleksjob).

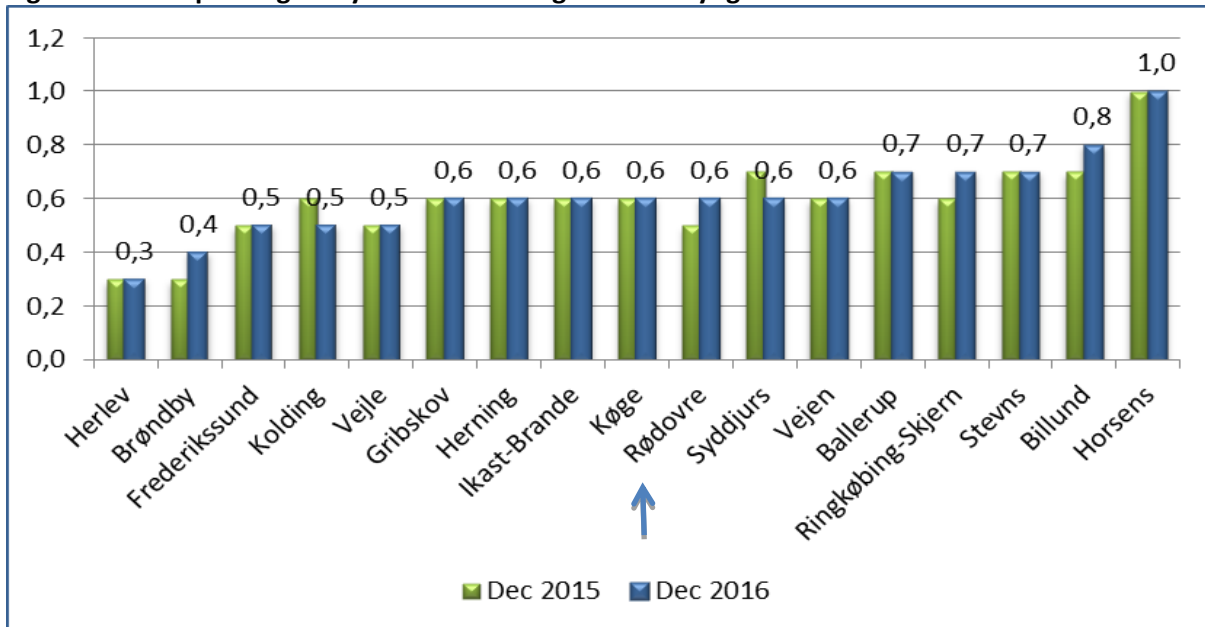
Antallet af ledige berettiget til fleksjob er steget i 2016 fra 100 til 124. jf. figur 34. Andelen af fleksjobberettigede af arbejdsstyrken der er ledige, er steget med 0,1 % og målet på 0,5 % er ikke nået jf. tabel 14. Andelen af arbejdsstyrken på ledighedsydelse ligger på et gennemsnitligt niveau i klyngen og højt blandt kommuner på vestegnen jf. figur 35 og 36.

Figur 34. Antal personer på ledighedsydelse. 2015 - 2016



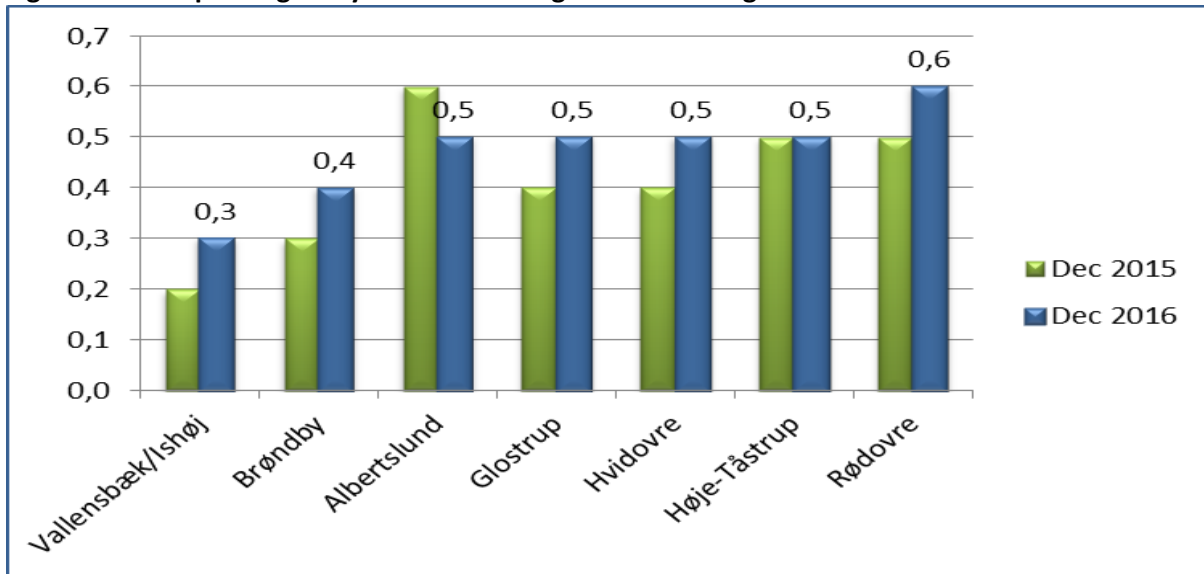
Kilde. Opus Lis

Figur 35. Andel på ledighedsydelse sammenlignet med klyngen. Dec. 2015 – dec. 2016.



Kilde. Jobindsats.dk

Figur 36. Andel på ledighedsydelse sammenlignet med Vestegnen. Dec. 2015 – dec. 2016.



Kilde: Jobindsats.dk

Tabel 14. Andel på ledighedsydelse. Dec. 2015 – dec. 2016.

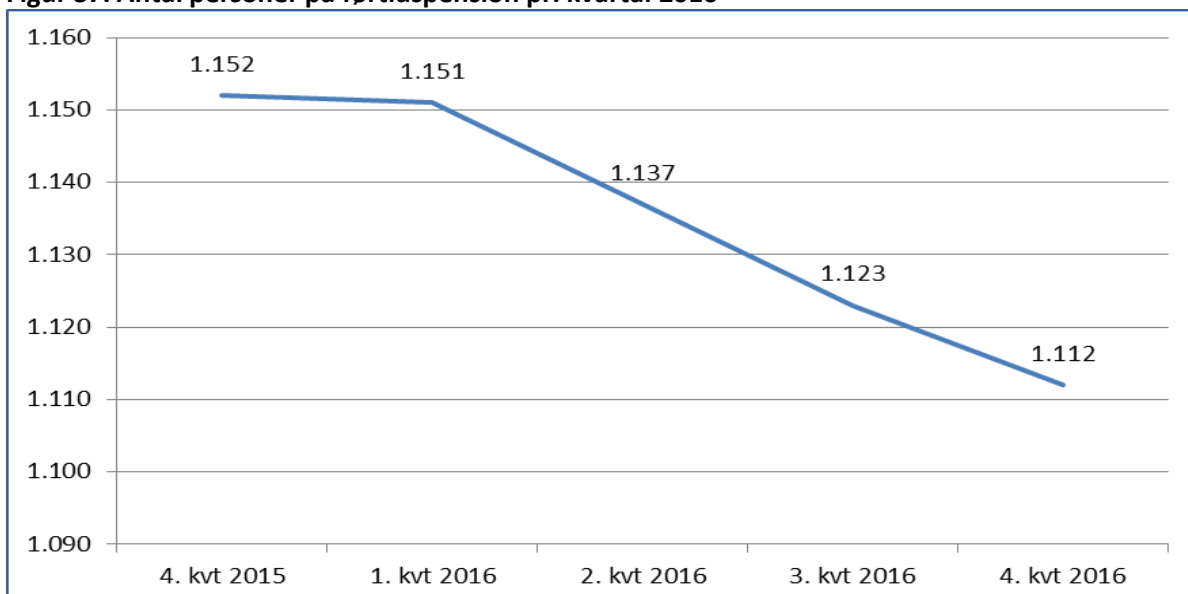
Ledighedsydelse	Klyngens gns.	Rødovre
Udgangspunkt pr. dec. 2015	0,6 %	0,5 %
Mål for december 2016		0,5 % eller under gns. i klyngen
Resultat for december 2016	0,6 %	0,6 %

Kilde: Jobindsats.dk

Førtidspension

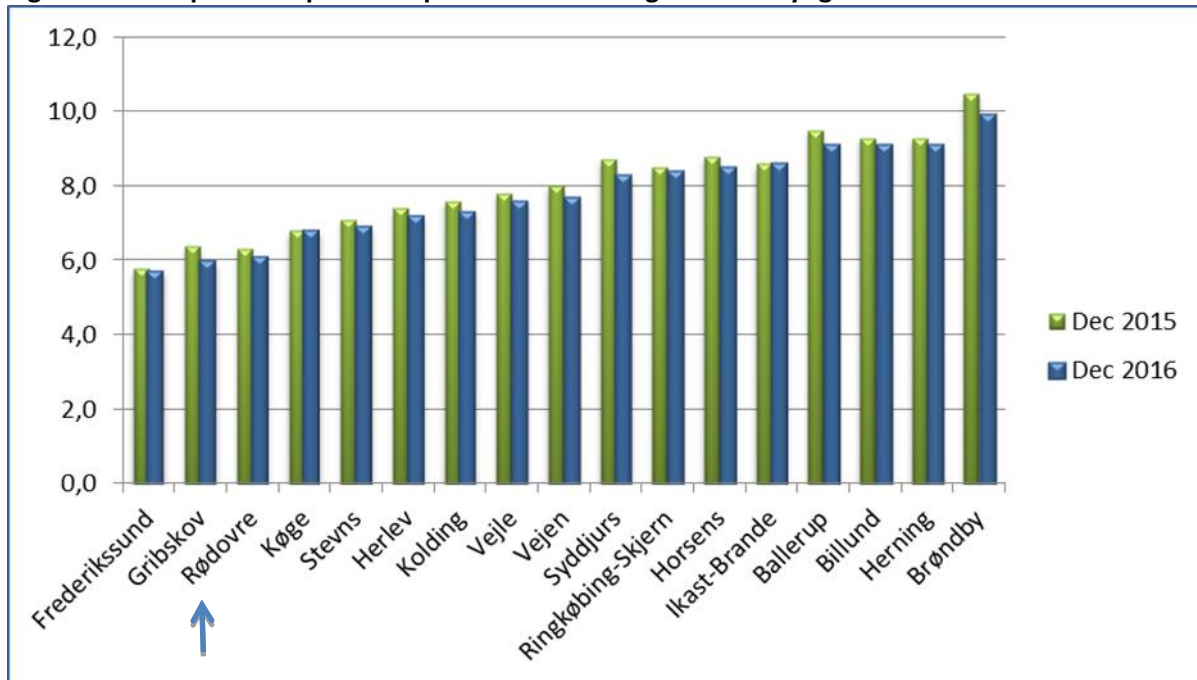
Antallet af borgere på førtidspension er dalet i 2016 jf. figur. 37 Andelen af borgere på førtidspension ligger i den laveste ende i klyngen og på vestegnen jf. figur 38 og 39. Andelen af arbejdsstyrken på førtidspension er på 6,1 % og målet på højst 6,3 % er nået jf. tabel 15. Tildelingen af førtidspension var i 2015 på 42 stigende til 45 i 2016.

Figur 37. Antal personer på førtidspension pr. kvartal 2016



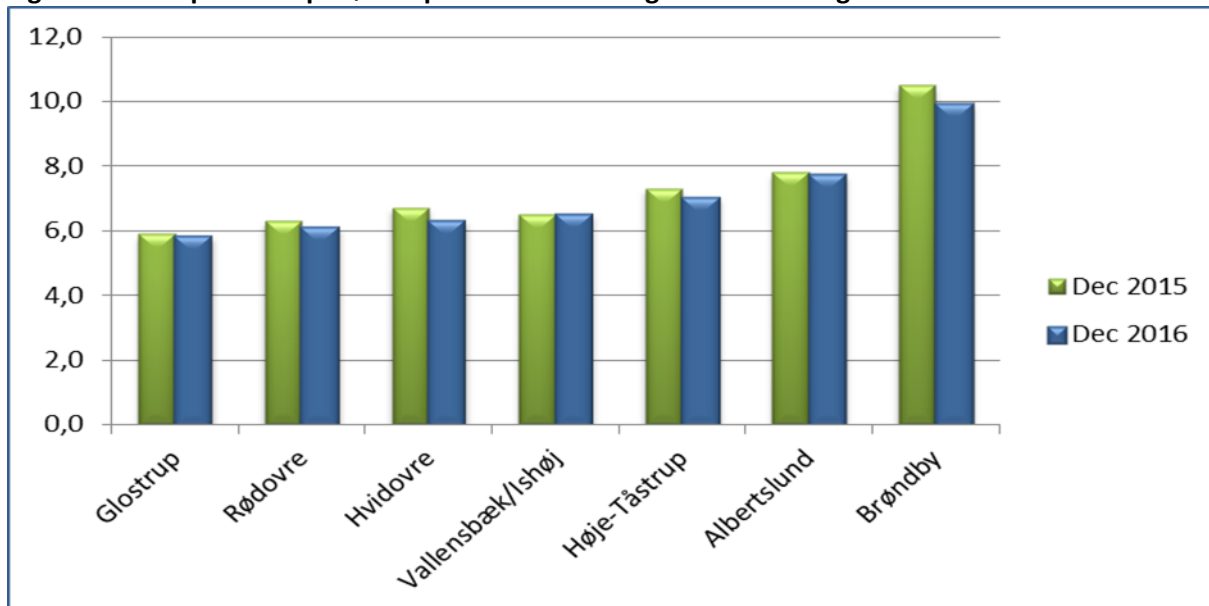
Kilde: Jobindsats.dk

Figur 38. Antal personer på førtidspension sammenlignet med klyngen. Dec. 2015 – dec. 2016.



Kilde. Jobindsats.dk

Figur 39. Antal personer på førtidspension sammenlignet med Vestegnen. Dec. 2015 – dec. 2016.



Kilde. Jobindsats.dk

Tablet 16. Andel på førtidspension. Dec. 2015 – dec. 2016.

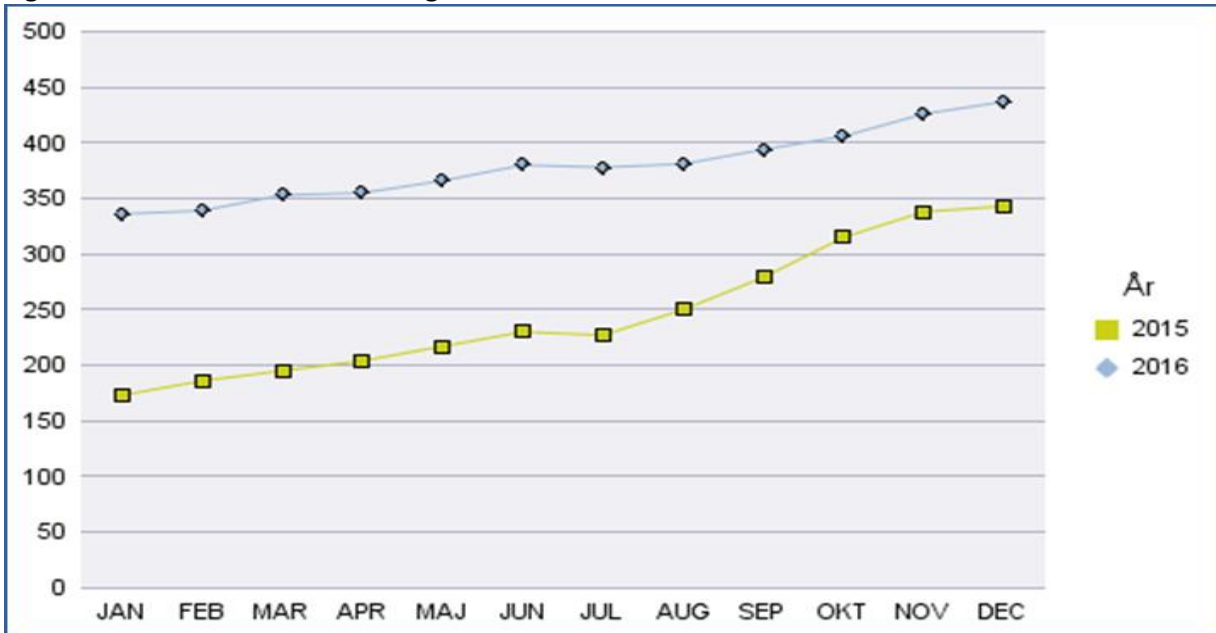
Førtidspension	Klyngens gns.	Rødovre
Udgangspunkt pr. dec. 2015	8,0 %	6,4 %
Mål for december 2016		6,3 % eller under gns. i klyngen
Resultat for december 2016	7,8 %	6,1 %

Kilde. Jobindsats.dk

Integration

Antallet af borgere omfattet af integrationsloven er steget i 2015 og 2016. Stigningen omfatter overvejende udenlandsk arbejdskraft der er berettiget til danskundervisning og evt. beskæftigelsesindsats og i mindre grad flygtninge og familiesammenførte.

Figur 40. Personer omfattet af integrationsloven. 2015 - 2016

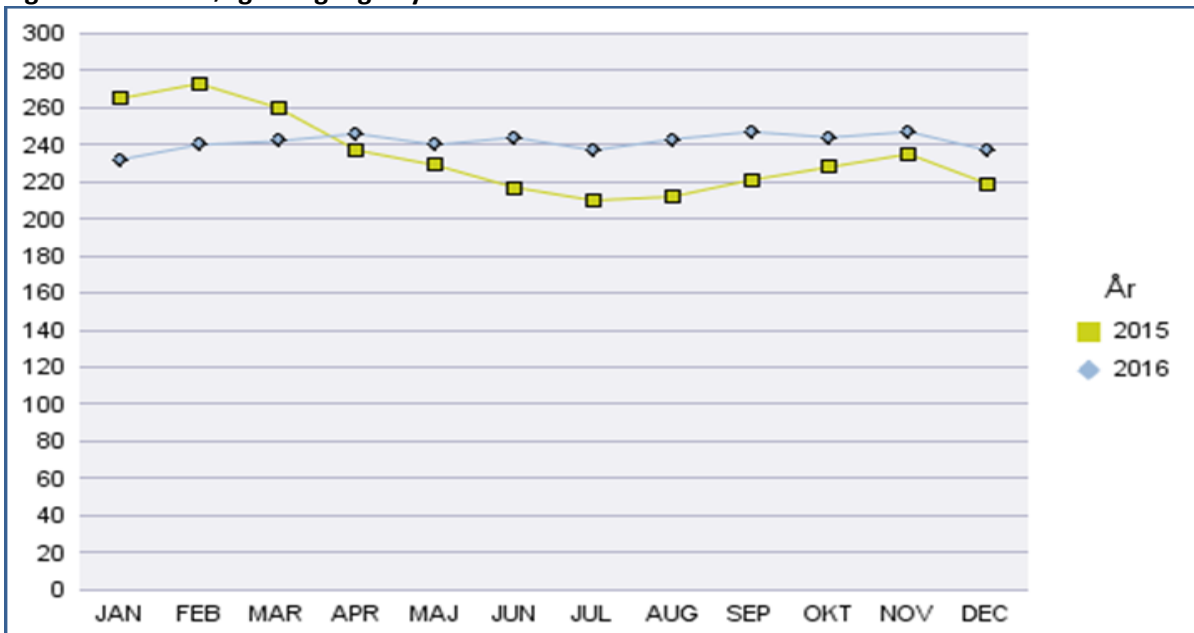


Kilde. Opus Lis.

Den øvrige beskæftigelsesindsats

Et relativt stort antal borgere er omfattet af beskæftigelsesindsatsen, men er ikke berettiget til ydelse på grund af formue eller ægtefælle forsørgelse. Antallet har ligget stabilt omkring 240 i 2016.

Figur 41. Selvforsørgere og ingen ydelse. 2015 – 2016.



Kilde. Opus Lis.