



DISPOSITIONSFORSLAG FOR STRÆKNINGEN

TÅRNVEJ - RØDOVREVEJ

DATO: Marts 2017



Forsiden: Visualisering af overgangen ml. Rødovre Centrum og Rådhuset i fremtiden
 Modsatte side: Overgangen i dag

INDHOLDSFORTEGNELSE

INTRODUKTION4

KONCEPT4

FORUDSÆTNINGER.....6

FORSLAG8

FORSLAGET I SIN HELHED	8
TÅRNVEJ - HØJNÆSVEJ	10
OVERGANGEN MELLEML RÅDHUSET OG RØDOVRE CENTRUM	13
BIBLIOTEKSHAVEN	15
RØDOVRE PARKVEJ - VEJENS FORLØB	17
SNIT 1:100	18
SNIT AA	18
SNIT BB	19
HØJNÆSVEJ - RØDOVREVEJ	20
SNIT 1:100	22
SNIT CC	22
SNIT DD	23
SNIT EE	24
SNIT FF	25

INTRODUKTION

Dette dispositionsforslag - 'Dispositionsforslag for strækningen Tårnvej - Rødovrevej' - bygger videre på ideoplægget 'et sammenhængende Rødovre' fra juni 2016, og skal derfor forstås i en forlængelse af dette.

Hvor ideoplægget omfatter hele Rødovre Parkvej fra Korsdalsvej til Rødovrevej, beskæftiger dette dispositionsforslag sig med strækningen mellem Tårnvej og Rødovrevej.

Dispositionsforslaget konkretiserer ideoplæggets visioner om at styrke forbindelsen på tværs af bykernen, samt øge Rødovre Parkvejs grønne karakter, og giver et præcist bud på hvad der skal til, for at opnå netop dette, på den valgte strækning.

Forslaget tager afsæt i visionerne i ideoplægget, samt Rødovre Kommunes visions- og strategiplaner og tilpasser dem de nuværende forhold, så de kan udføres nu, og ikke er afhængige af fx. udviklingen af Rødovre Centrum.

Projektet er udført i samarbejde med ViaTrafik, der har stået for de trafikmæssige vurderinger, samt udformningen af krydsene ved Tårnvej og Højnæsvej.

KONCEPT

Konceptet for dette dispositionsforslag tager udgangspunkt i tre hovedidéer:

FORBINDE BYKEREN PÅ TVÆRS

Skabe en tydelig fysisk og visuel sammenhæng på tværs af Rødovre Parkvej mellem Rådhuset og Rødovre Centrum

STYRKE DEN GRØNNE KARAKTER PÅ RØDOVRE PARKVEJ

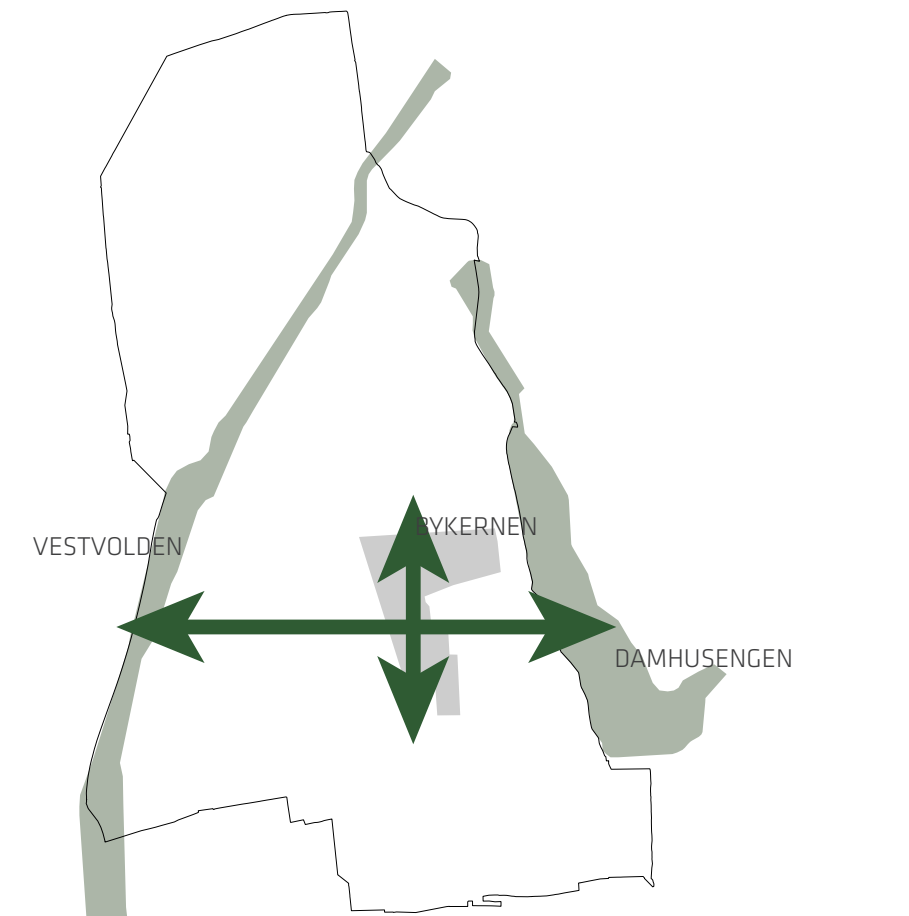
Dette gøres ved at styrke kvaliteten og mængden af grønne områder omkring vejen.

HØJNE KVALITETEN AF DE GRØNNE OMRÅDER

Dette opnås ved at ændre de eksisterende grønne områders karakter fra træer med klippet græs til frodig og vild bynatur med stor biodiversitet og artsrigdom.

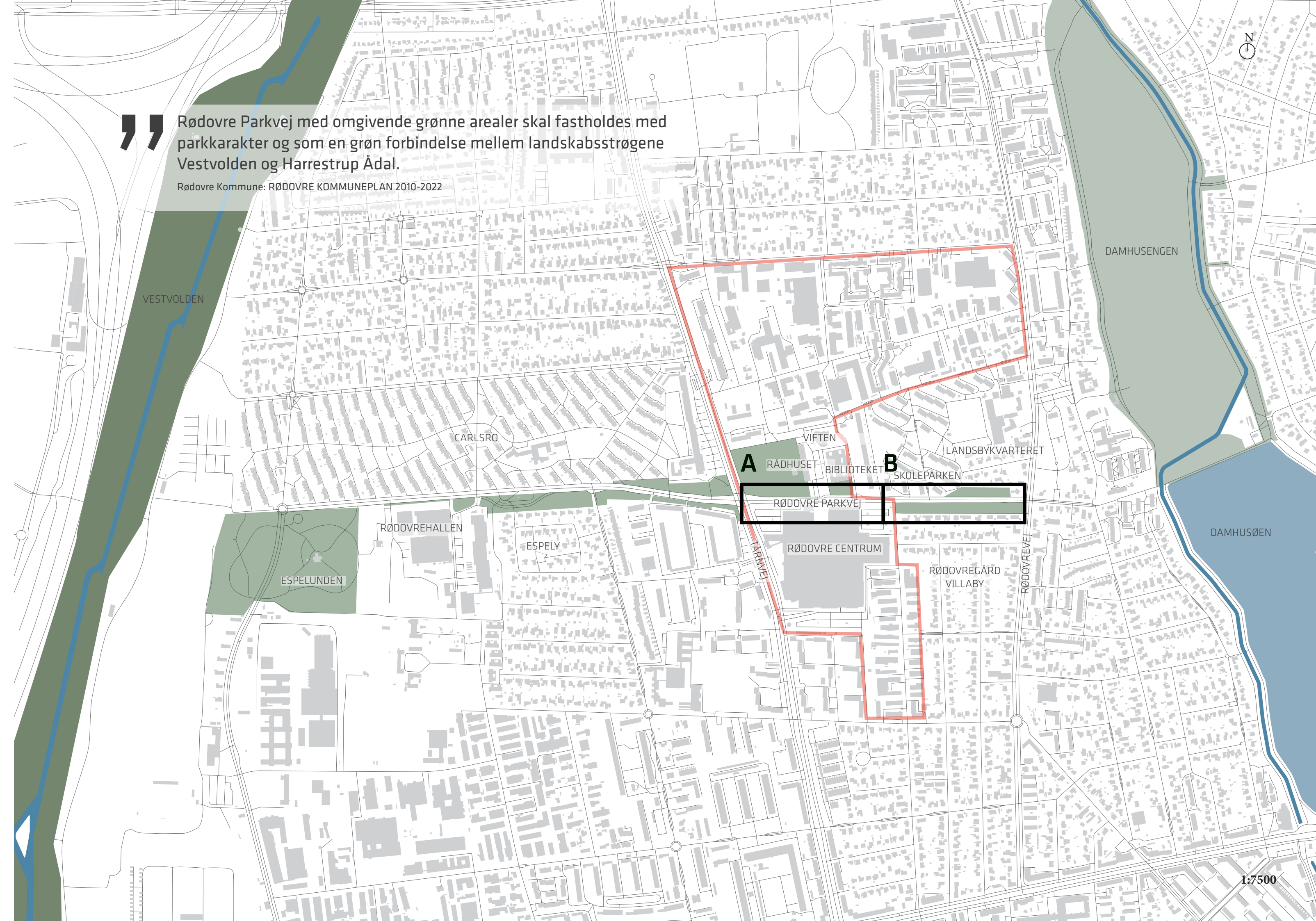


Rødovre Kommunes helhedsplan for Bykernen



” Rødovre Parkvej med omgivende grønne arealer skal fastholdes med parkkarakter og som en grøn forbindelse mellem landskabsstrøgene Vestvolden og Harrestrup Ådal.

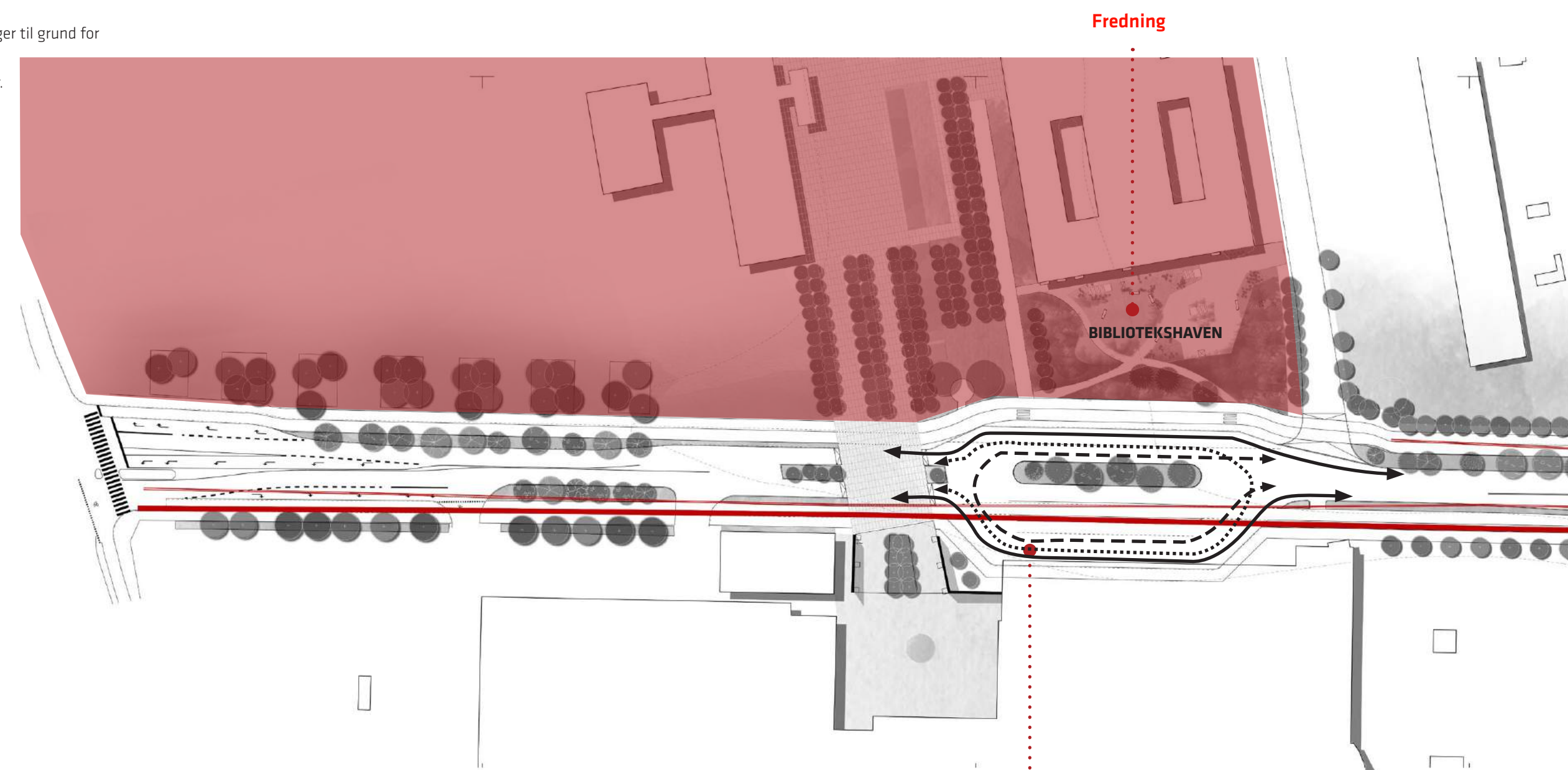
Rødovre Kommune: RØDOVRE KOMMUNEPLAN 2010-2022



FORUDSÆTNINGER

Der er en række forudsætninger der ligger til grund for dispositionsforslagets udformning.

Forudsætningerne er listet op herunder.



FREDNING

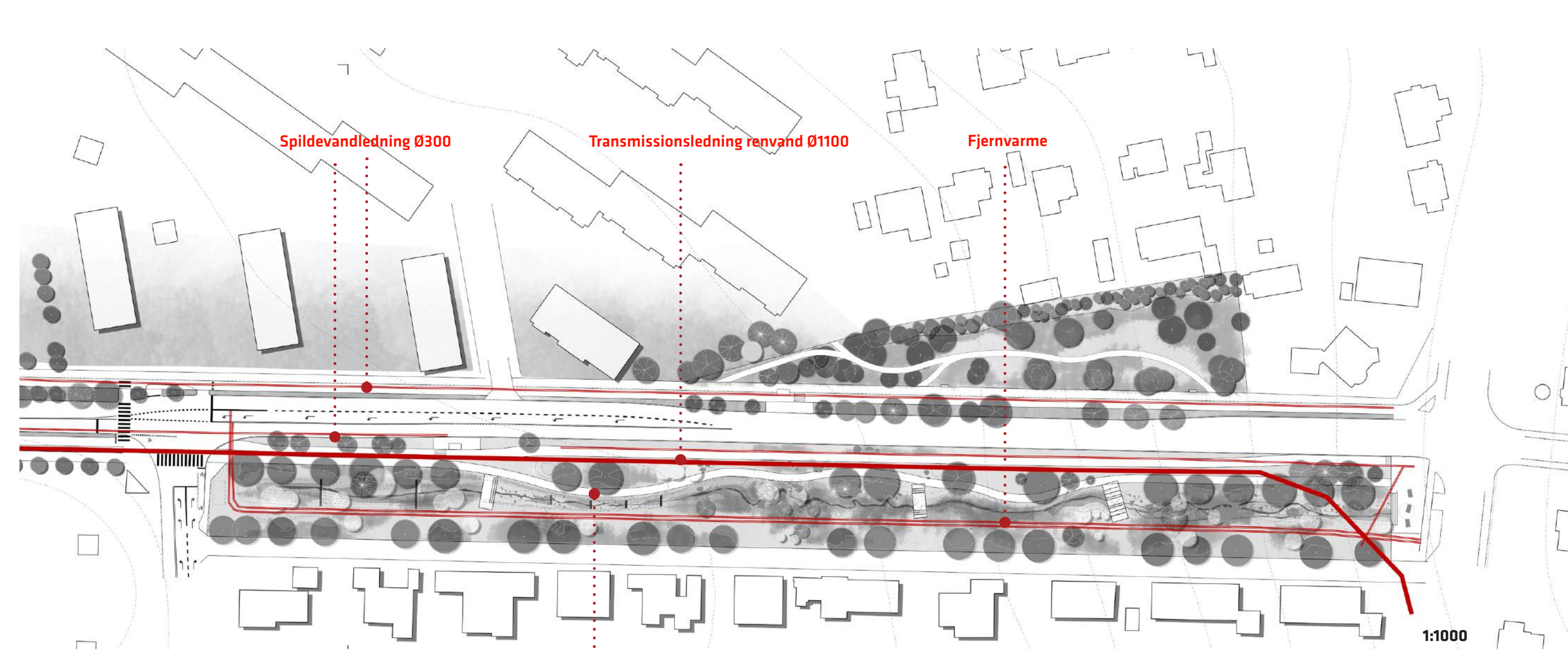
Både Rådhus med omgivelser og bibliotek med omgivelser er fredet. Rådhuset og biblioteket samt landskab er tegnet af Arne Jacobsen.

BIBLIOTEKSHAVEN

Under græsplænen er underjordiske anlæg (VEKS og bunker). Oven på anlægget er en belægning af græsarmering i SF sten til brug for arbejdskørsel, tre trappenedgange samt en række dæksler. Græsarmeringen bærer præg af at der bliver kørt en del og at græsset derfor har svært ved at vokse. Dette efterlader plænen meget uinspirerende på trods af dens meget centrale placering i bykernen samt gode solorientering.

BUSSER

Fremover ønskes en busholdeplads, med plads til to busser, på nordsiden af vejen ved busterminalen. Da nogle af busserne har endestation i busterminalen, kræver det at busserne kan vende i begge retninger. Det er pladskrævende.



TRAFIK

Rødovre Parkvejs cykelstier er supercykelstier og en del af Albertslundruten. Disse skal være fremkommelige og løber gennem centrum. Svingbanerne i krydset ved Tårnvej og Højnæsvej skal forlænges i fht. til den forventede tilskrivning i trafik. Hastigheden på biltrafikken ved overgangen til Rådhuset ønskes nedsat. Projektet er udført i samarbejde med ViaTrafik, der har stået for de trafikmæssige vurderinger, samt udformningen af krydsene ved Tårnvej og Højnæsvej.

KLIMATILPASNING

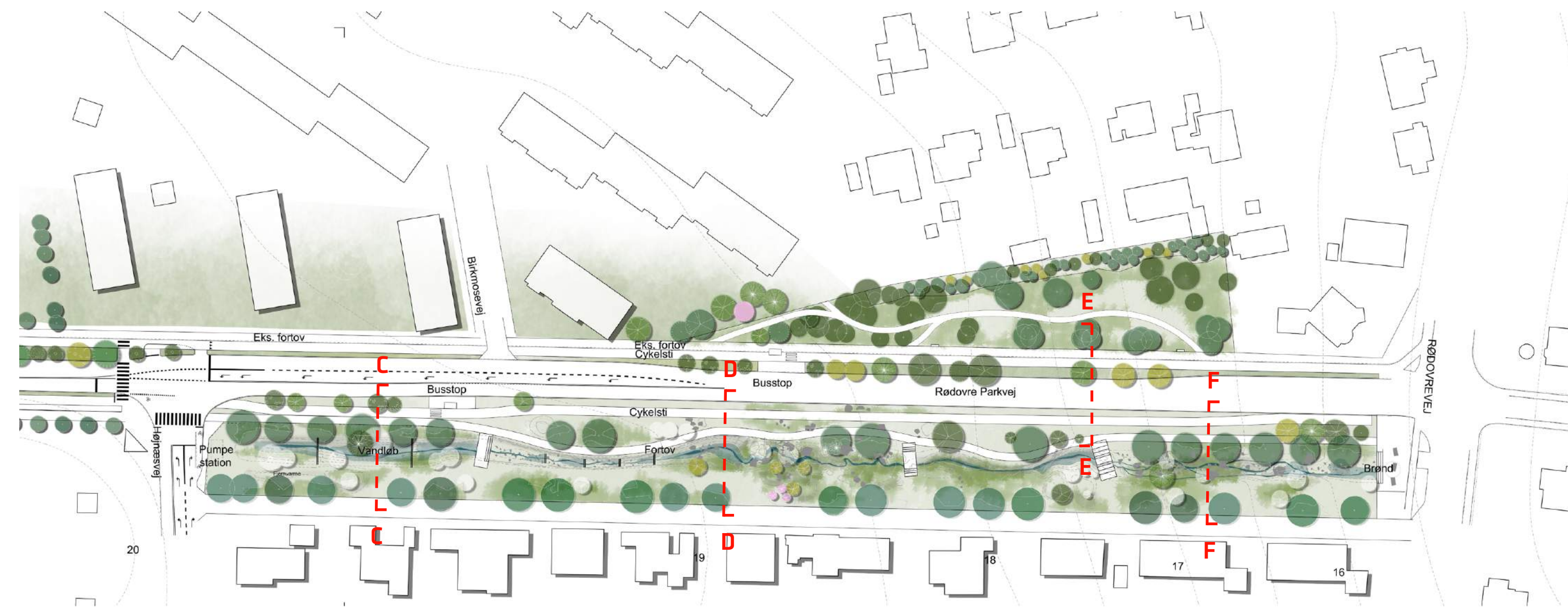
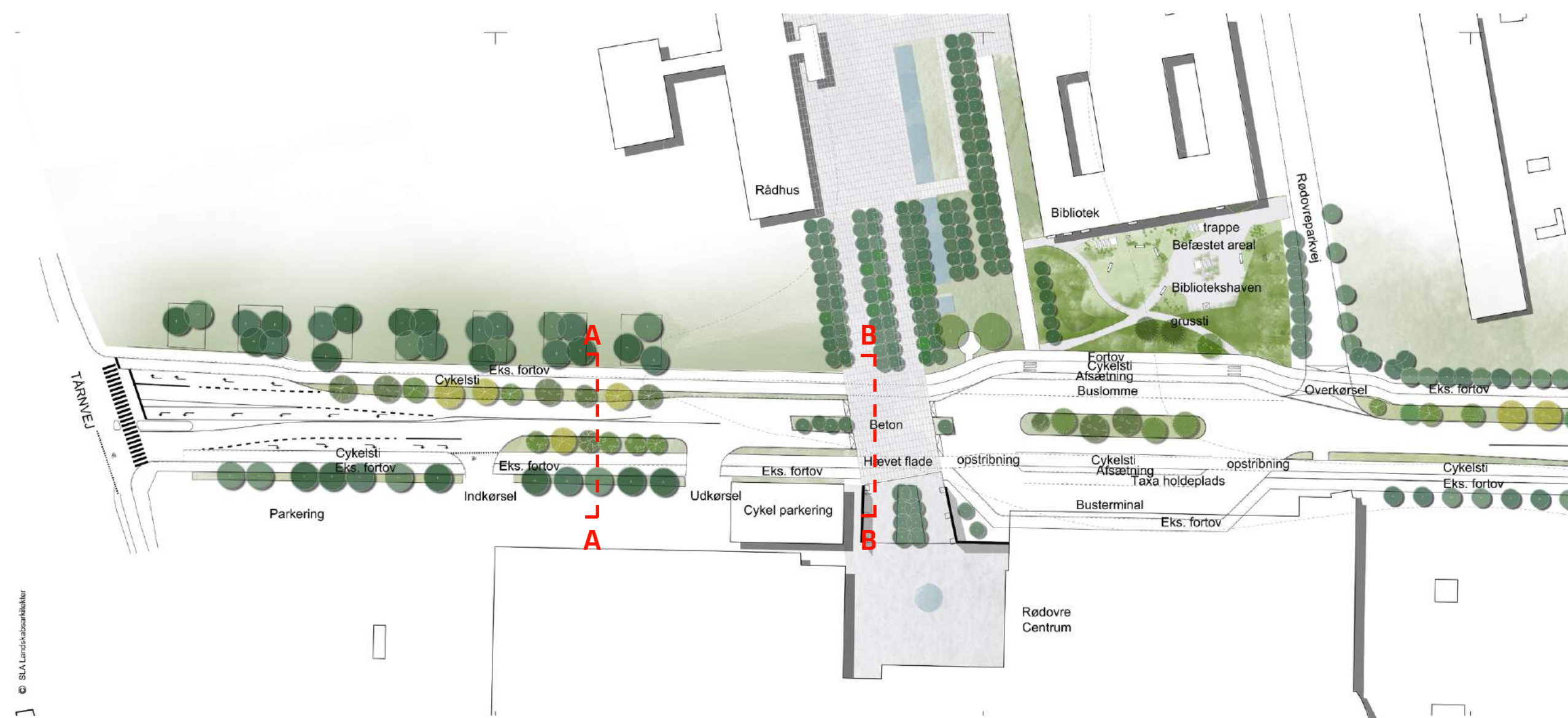
Parkstrøget skal fremover blive en del af den fremtidige regnvandshåndtering, i form af forsinkelse og nedsvinng af regnvand. HOFOR har været involveret i projektet fra start og vil bidrage økonomisk til den tekniske del. Projektet kan. evt. minimere behov for lukket forsinkelsesbassin på Rødovre parkvej, skønnet volumen 3.500 m³, skønnet pris 35,7 mio. kr. Klimatilpasningsprojekt ved Rødovre Parkvej ved Biblioteket, terrænændringer med medfinansiering fra Høfor, skønnet beløb 0,4 mio. kr.

LEDNINGER

Dispositionsforslaget tager højde for en række ledninger, som det skønnes uhenigtsmæssigt at flytte. Der plantes således ikke træer i zonerne hvor der ligger ligger spildevandsledninger, fjernvarme og transmissionsledning. Ledningerne fremgår af ovenstående tegning.

FORSLAG

FORSLAGET I SIN HELHED



1:1000

BYKERNEN

Rødovre Parkvej er i dag en barriere der på en uhensigtsmæssig måde deler Bykernen op i to dele. For at mindske Rødovre Parksvejs barriereeffekt og styrke forbindelsen mellem de to dele, skabes en ny overgang mellem Rådhuspladsen og Rødovre Centrum, henover Rødovre Parkvej.

Flere træer på begge sider af Rødovre Parkvej, vil samtidig styrke den visuelle forbindelse på tværs af vejen, ved at fremhæve den fælles grønne karakter.

DEN GRØNNE KARAKTER

Forslaget øger mængden og kvaliteten af de grønne områder langs Rødovre Parkvej, ved at inddrage "restarealer" i vejens kantzoner. Hvor det er muligt indskrænkes vejene, så der kan plantes flere vejtræer.

Hvor der allerede er kvaliteter, arbejder forslaget med at styrke den eksisterende karakter, fx. ved at forbedre vækstbetingelserne for træerne, så de forbliver frodige og sunde.

De mange nye træer vil give bilister, cyklister og fodgængere en oplevelse af at færdes

tæt på store træer, imellem træerne og under trækrone. Altsammen noget der vil øge indtrykket af Rødovre Parkvej som den grønne forbindelse gennem byen.

Den eksisterende træbestand langs Rødovre Parkvej består i dag overvejende af to arter: lind og ask. Derfor introduceres en mere divers artssammensætning, som indeholder både løv- og nåltræer.

BIBLIOTEKSHAVEN OG ÅLØBET

Den lidt triste og uudnyttede græsplæne foran biblioteket fremmer ikke helhedsindtrykket af området - tværtimod. Arealet ændres derfor til en frodig have med snoede stier, og vil være et fint supplement til Rådhuspladsens mere stringente udtryk. Her vil det være muligt at nyde solen på en af havens mange bænke og studere de smukke græsser.

Plænen med de tre træerækker mellem Højnæsvej og Rødovrevej omdannes til et nyt og spændende parkstrøg. Et klimasikringsprojekt hvor regnvandet fra Rødovre Centrums arealer vil blive synliggjort og skabe nye oplevelser med fokus på regnvand og natur - en ny park med stor rekreativ værdi for byens borgere.

VEJE OG TRAFIK

Vejprofilen frem mod Tårnvej

Frem mod krydset ved Tårnvej forlænges venstresvingbanen, og i mindre grad også højresvingbanen. Dette sker for at imødekomme en forventet tilskrivning i trafikmængden ved krydset. Ved at opstramme vejprofilen kan langt størstedelen af forlængelsen ske indenfor det eksisterende vejareal, dog vil det være nødvendigt at inddrage et mindre areal fra parken mod nord i hjørnet ved Rødovre Parkvej og Tårnvej.

Krydset ved Højnæsvej

Venstresvingbanen på Rødovre Parkvej designes til at håndtere en forventet stigning i trafikmængden mod syd. Herudover fastholdes flere af de eksisterende elementer i krydset, dog tilpasset det nye vejprofil vest for Højnæsvej.

Ved stikvejen ved biblioteket anlægges en overkørsel for at sikre cyklister og fodgængere færteret.

TÅRNVEJ -HØJNÆSVEJ

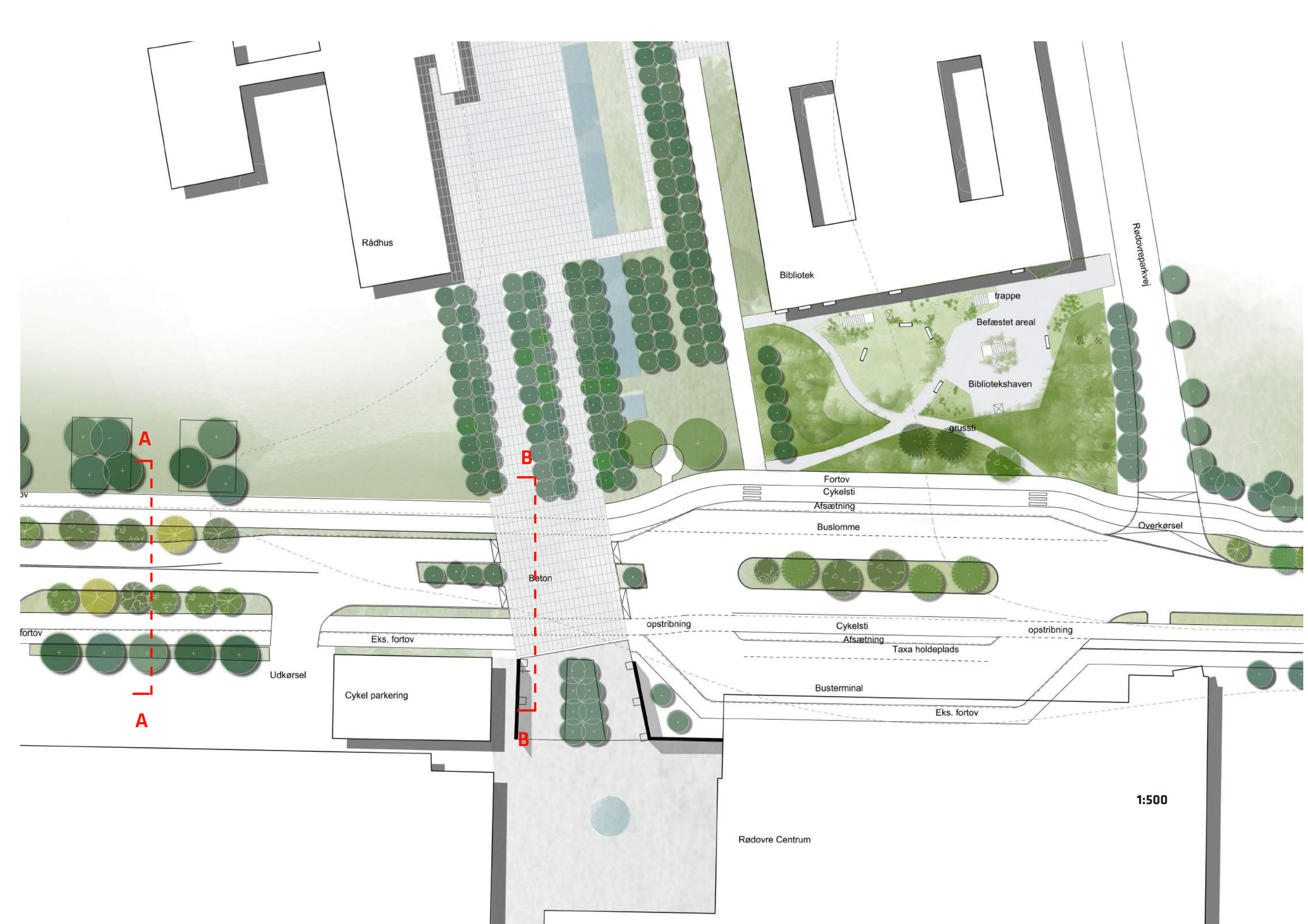
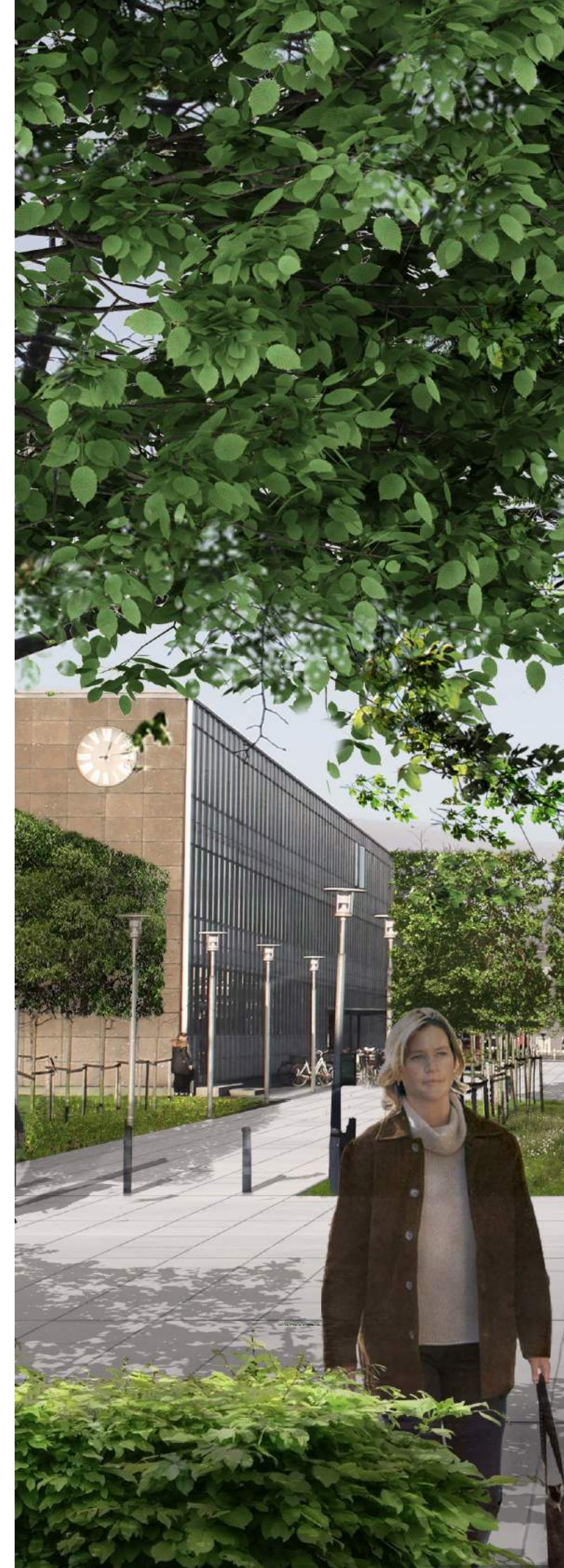
Rødovres bykerne udgøres bl.a. af flere af kommunens mest centrale funktioner; Rådhuset, Biblioteket, Kulturhuset Viften og Rødovre Centrum. Det er ønsket, at bykernen i fremtiden styrkes med fokus på et bæredygtigt byliv, inklusiv grønne byrum, og med en styrket ankomst til selve bykernen.

Rødovre Kommunes egen helhedsplan underbygger disse ønsker, og et centralt fokus i dette er, at mindske Rødovre Parkvejs barriereeffekt ved Rådhuset, så Bykernen vil opfattes som en samlet enhed.

For at styrke den visuelle og mentale forbindelse på tværs af vejen, er det nødvendigt med et stærkt greb.

Projektet ser derfor på hele området omkring Rådhuset og Biblioteket og foreslår to indgreb, der vil højne hele områdets kvalitet og udtryk. Grebet har fokus på at styrke det centrale byrum og nedtone Rødovre Parkvej som trafikåre gennem byen.

- Rådhuspladses belægning føres hele vejen på tværs af Rødovre Parkvej
- Plænen foran Biblioteket ændres til en frodig have, så de grønne rum fremhæves.





OVERGANGEN MELLE RÅDHUSET OG RØDOVRE CENTRUM

FORSLAG

I projektet føres den markante betonbelægning foran Rådhuset videre ned mod Rødovre Parkvej og hele vejen over til Rødovre Centrum. Rådhuspladsen forlænges med andre ord på tværs af vejen, og handlende og andre der færdes på Rødovre Parkvej, vil derfor opleve at befinde sig på Rådhuspladsen, fremfor blot at bevæge sig forbi.

Med dette simple greb brydes opfattelsen af vejen som en barriere og sammenhængskraften i Bykernen vil blive styrket.

Betonbelægningen hænger arkitektonisk direkte sammen med Rådhusets arkitektur og er let genkendelig, hvilket yderligere fremhæver forslaget.

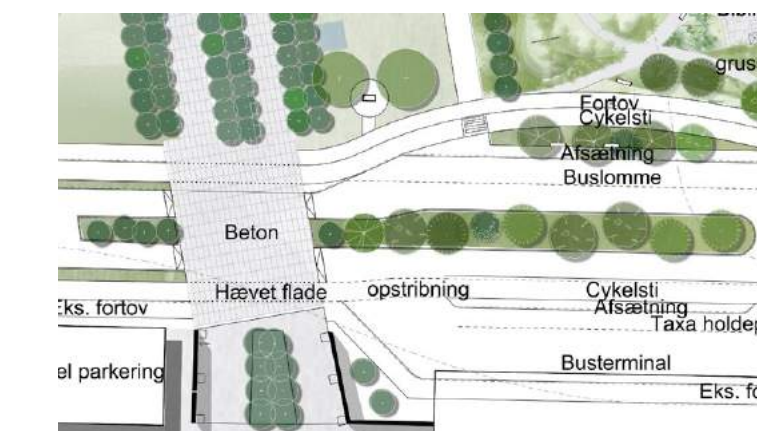
Da belægningen på vejen skal kunne klare belastningen af tung kørsel, udføres den som pladsstøbt beton, men med samme dimensioner og fugemønster som på Rådhuspladsen.

Belægningen henover vejen udføres som en hævet flade, med tydelig markering af vejbump, så bilisterne naturligt sænker farten og er opmærksomme.



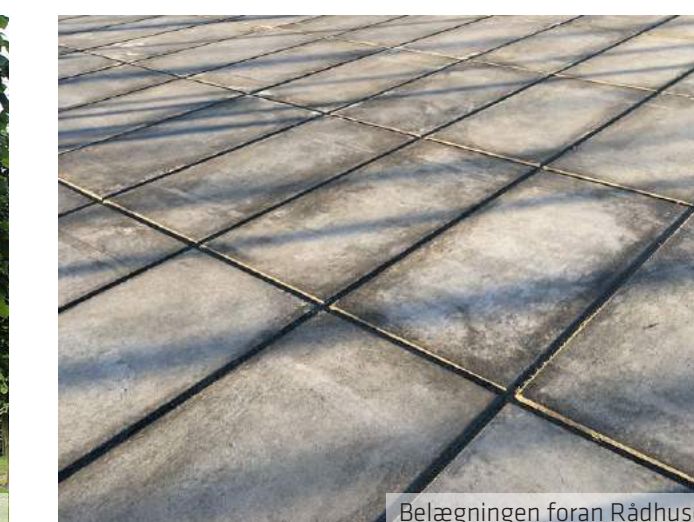
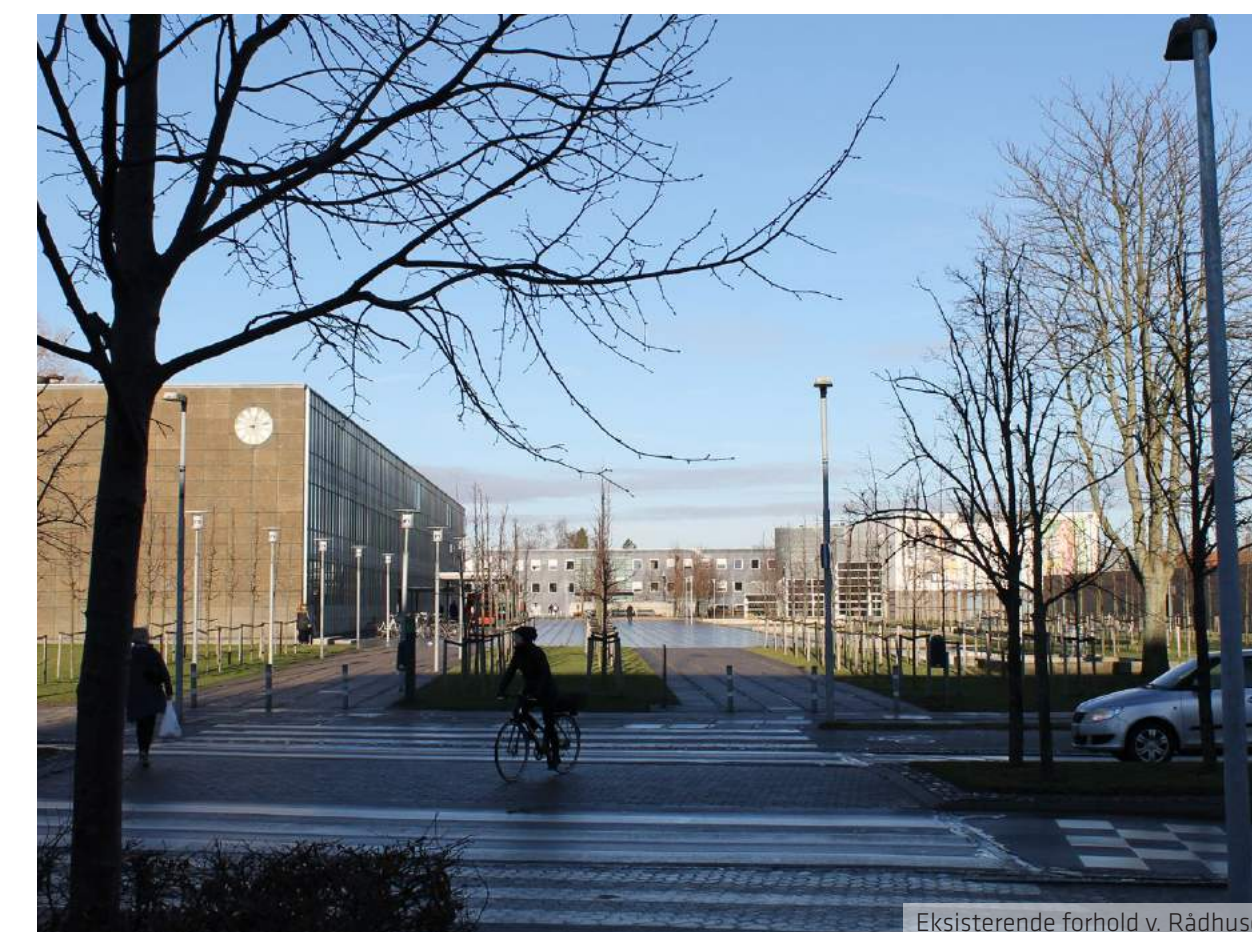
FORSLAG

I forslaget har det været en forudsætning at busserne kunne vende omkring midterhellen.



ALTERNATIV

Alternativt kan hellen forlænges så de to heller forbindes. Derved bliver der plads til flere træer hvilket vil styrke overgangen væsentligt. Udføres dette betyder det at busser der ankommer østfra er afskåret fra at bruge busterminalen som endestation.





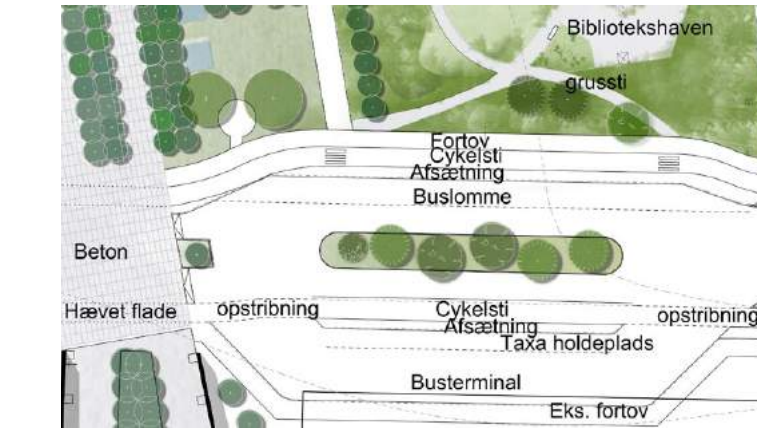
BIBLIOTEKSHAVEN

FORSLAG

Området foran Biblioteket, nu kaldet Bibliotekshaven, har potentiale til at blive en skøn lille oase centralt i bykernen. Her kan man slappe af efter en shoppetur eller et kulturelt arrangement i Viften eller Biblioteket.

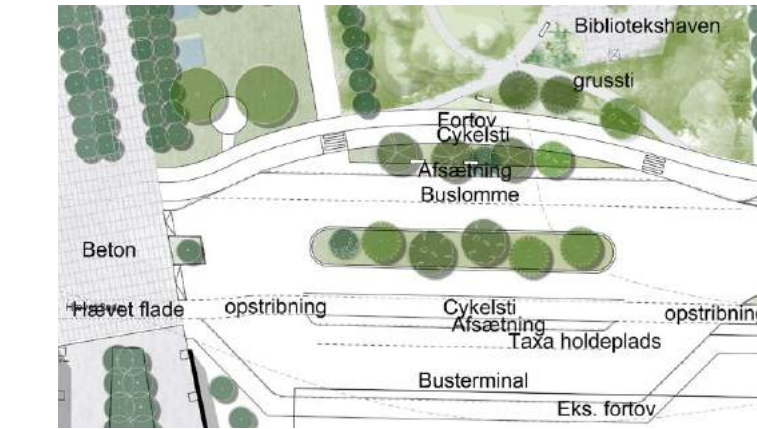
Bibliotekets facade mod haven er helt lukket hvilket skaber en indbydende facade i forhold til ophold. Solen vil opvarme stenene i facaden og skabe et behageligt og lunt sted at sidde opad både i foråret og efteråret, når det ellers er lidt for koldt til at side ude og nyde solen.

Haven anlægges i kontrast til Rådhuset med snoede grusstier og høje græsser. Enggræs blandes med stauder og staudegræsser i en mosaik af farver og teksturer. Den eksisterende græsarmring fyldes med grus. Haven vil fortsat være tilgængelig for kørsel til og fra det underjordiske anlæg.



FORSLAG

I forslaget har det været en forudsætning at grænsen mod biblioteksfredningen fastholdes.



ALTERNATIV

Hvis fortovet må bevæge sig ind på det fredede areal, kan der plantes en række træer ved buslommen.





RØDOVRE PARKVEJ - VEJENS FORLØB

FORSLAG

Udgangspunktet for vejændringer har været at få styrket Rødovre Parkvejs grønne karakter. Der hvor det har været muligt, i forhold til trafikale forhold og eksisterende ledninger, er vejforløbet blevet indsnævret. Dermed samles de grønne rabatter til bredere plantefelter, med væsentlig bedre vækstbetingelser for træerne.

Det samme opnåes ved at flytte cykelstien hen ved siden af fortovet, så to smalle græsrabatter kan samles til én bred.

Vejen er 7 meter bred på det smalleste sted, hvilket er minimum, når der kører busser. Fortovene forbliver på samme placering på nær ved den nye buslomme ved Biblioteket og i det nye parkstrøg mellem Højnæsvej og Rødovrevej.

Alle cykelstierne ændres, i det de rykkes helt op af fortovet, adskilt af en kantsten. Tværfaldet vendes og der etableres afvanding langs med kantstenen for at undgå salt i træernes rodzone. De nye cykelstier anlægges i asfalt og udføres med et rødvenligt bærelag, de steder der plantes træer ved siden af.

Langs vejen plantes en lang række forskellige træer, både løvfældende og stedsegrønne.

Træer det står ud mod kørebanen, plantes i en min. afstand på 1m fra vejbanen og opstammes til min. 2,5 m for at sikre udsyn for biler og busser. De steder hvor træerne ikke hindrer udsynet, plantes flerstammede løvtræer i forskellige størrelser blandet med nåltræer.

Rabatterne tilplantes med en blanding af eng og prydragræsser.

Under den sydlige side af Rødovre Parkvej løber både en transmissionsledning Ø1100 samt en spildevandsledning Ø300, hvilket betyder, at træernes placering er koordineret i forhold til hvad der er fysisk muligt.

”

Særligt omkring de større veje er der et stort potentiale i at gøre byen mere grøn og samtidig skabe en fysisk sammenhæng mellem både byudviklingsområderne og byens øvrige kvarterer.

Rødovre Kommune: RØDOVRE KOMMUNEPLAN 2014, EN TEMAREVISION OM BÆREDYGTIG BYUDVIKLING



Eksisterende forhold v. Rødovrecentrum



Nye asfalterede cykelstier



Flere gadetræer

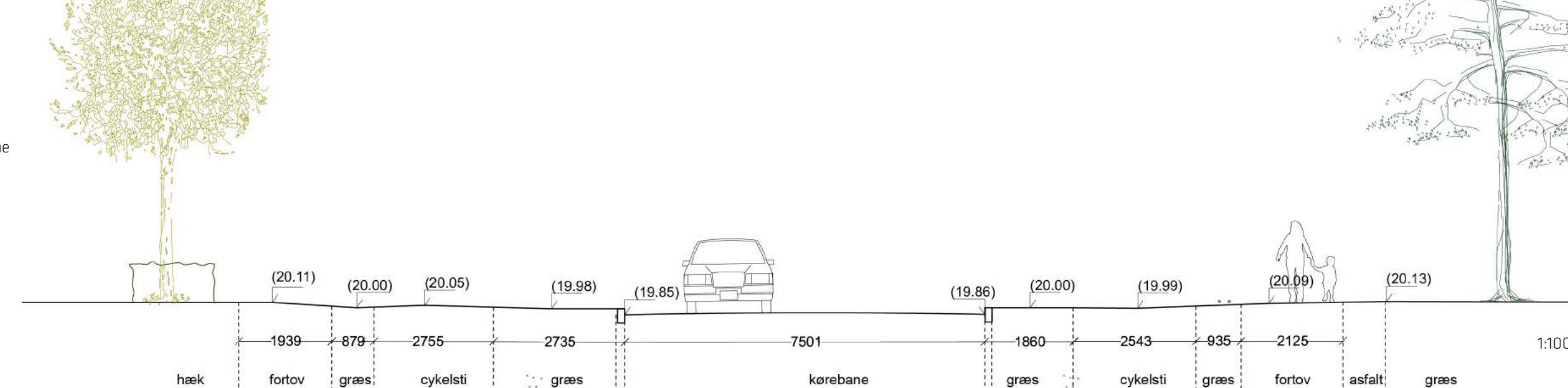
SNIT 1:100

På de følgende sider vises to snit gennem Rødovre Parkvej. Snitpile fremgår af plantegningen på side 11

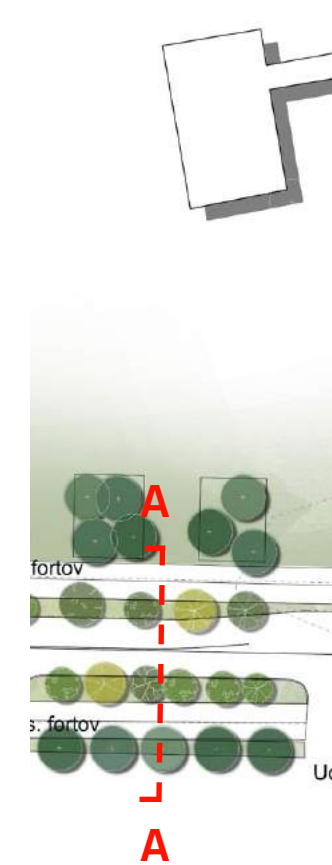
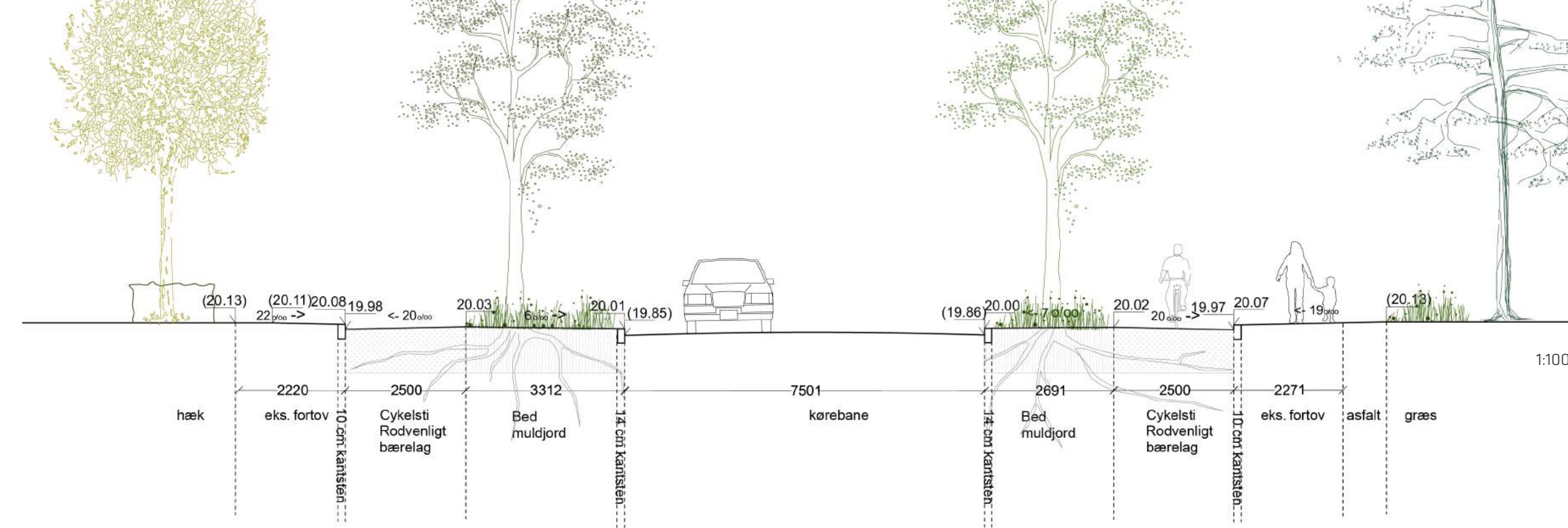
SNIT AA

I området foran Rødovre Centrums parkeringsplads etableres en ny cykelsti op i mod det eksisterende fortov. Det betyder at der bliver plads til at plante træer på begge sider af vejen. Den nye asfalterede cykelsti etableres på rodvenligt bærelag. Kantstenene mod vejen forbliver som i dag.

EKSISTERENDE FORHOLD



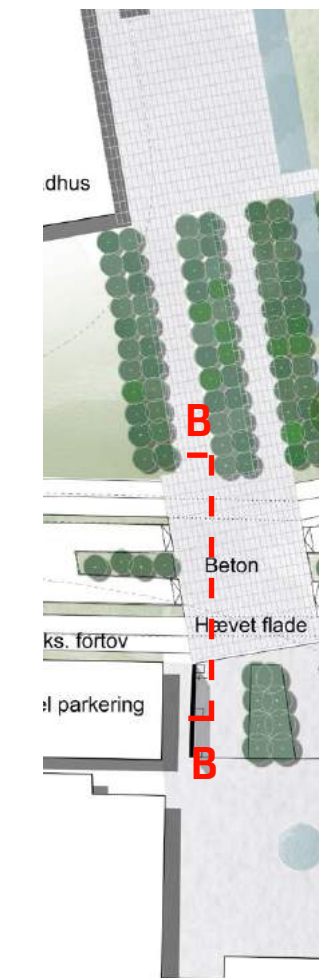
NYT FORSLAG



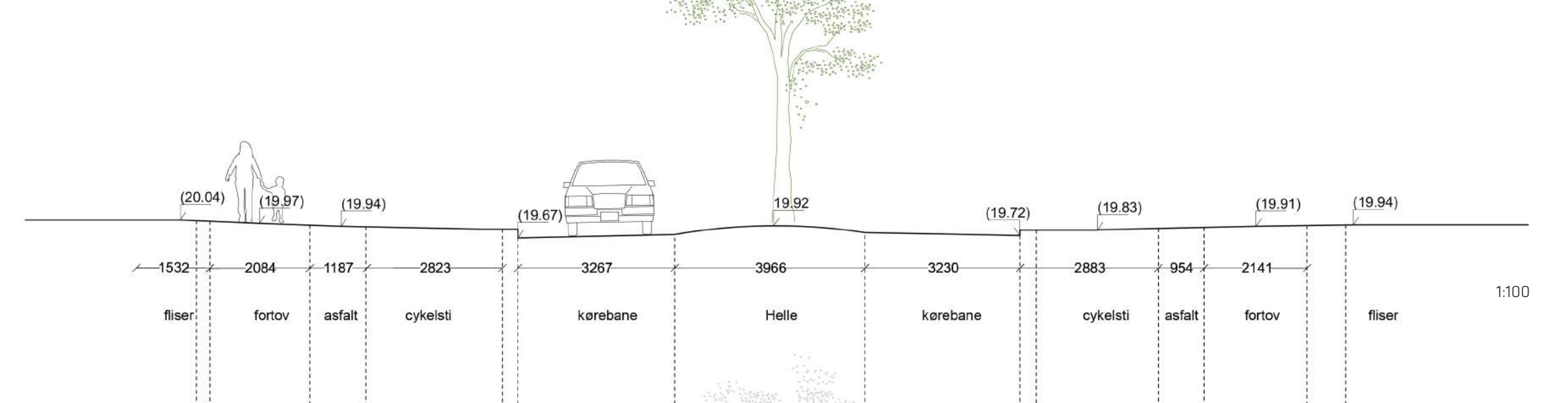
SNIT BB

Den nye overgang på tværs af Rødovre Parkvej udføres med en betonbelægning med udtryk som på Rådhuspladsen. Belægningen over vejen udføres som en hævet flade, med tydelige markeringer for bilisterne, så de naturligt sænker farten.

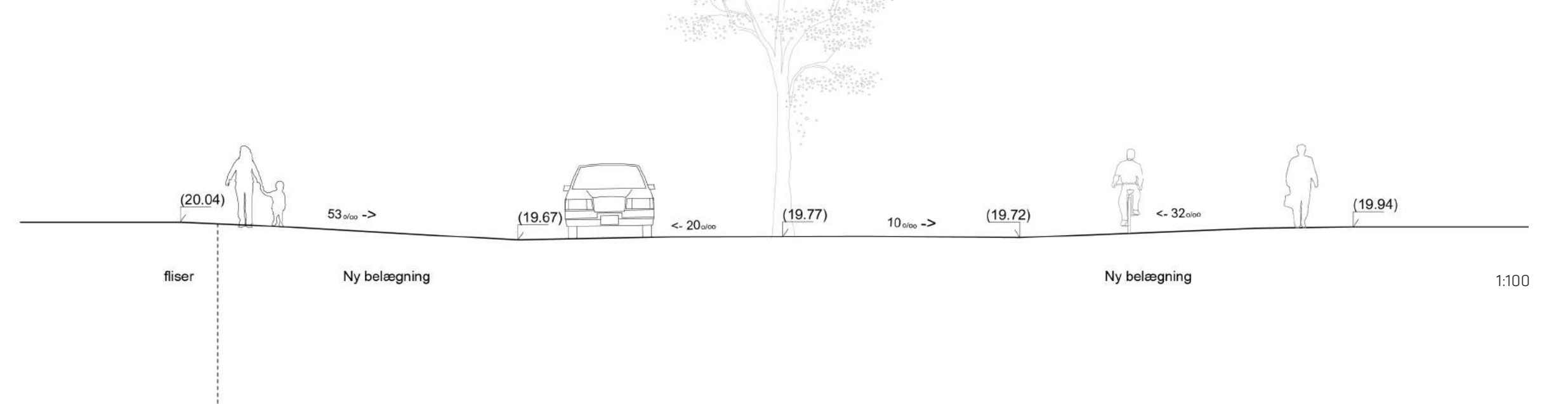
Der plantes nye træer i midterhellerne på hver side af belægningen, med gode vækstbetingelser.



EKSISTERENDE FORHOLD



NYT FORSLAG



HØJNÆSVEJ - RØDOVREVEJ

FORSLAG

Det grønne områdes placering mellem Rødovres bykerne og Damhussøen, gør det til et oplagt sted at arbejde med lokal regnvandshåndtering. I bykernen findes mange belagte flader i form af parkeringspladser, pladser og tage som afleder store mængder vand når det regner. I dag bliver vandet ledt i kloakken, som ikke er dimensioneret til at kunne klare de mere intensive regnhændelser, som vi oplever hyppigere og hyppigere. Fremadrettet kan regnvandet, der lander på Rødovre Centrums arealer, blive afkoblet og i stedet ledt til det nye parkstrøg og indgå som et rekreativt element der skaber oplevelse, før det ledes videre mod Damhussøen. Vandet vil både forsinkes og nedsives på dets vej mod Damhussøen.

Det nye vandløb er inspireret af vandets naturlige og varierende måde at løbe på. Det naturlige vandløb følger et slyngende mønster, da det er strømmen der danner vandets vej igennem landskabet. Vandet eroderer de løse jordlag væk som aflejres andre steder og skaber derved et forskelligartet udtryk.

Da det kun regner 5 % af tiden vil parkstrøget blive oplevet i tør tilstand det meste af tiden, hvilke stiller store krav til anlæggets udtryk uden vand. Det er derfor tanken at anlægget tilplantes med vandtolerente planter der kan tåle at stå under vand i perioder samt at implementere elementer som opfordrer til leg og bevægelse. Væltede træstammer til at balancere på, store flade sten til at hoppe imellem eller småsten som man kan samle. Over vandløbet etableres tre broer som, foruden at fungere som overgang, også byder på ophold og kontakt med vandet. Igenennem det meste af parkstrøget løber fjernvarmeledninger som projektet holder afstand til.

Det eksisterende fortov langs parken føres istedet igennem parken, så folk naturligt ledes ind. Stien udføres med en OB-belægning (gul majs).

I området nord for Rødovre Parkvej suppleres de eksisterende træer med nye, og der anlægges en sti igennem området, så det bliver mere tilgængeligt. Bunden suppleres med højere græsser og urter, så den fremstår mere divers.



1:500

SNIT 1:100

På de følgende sider vises fire snit.
Snitpile fremgår af plantegningen på side 21

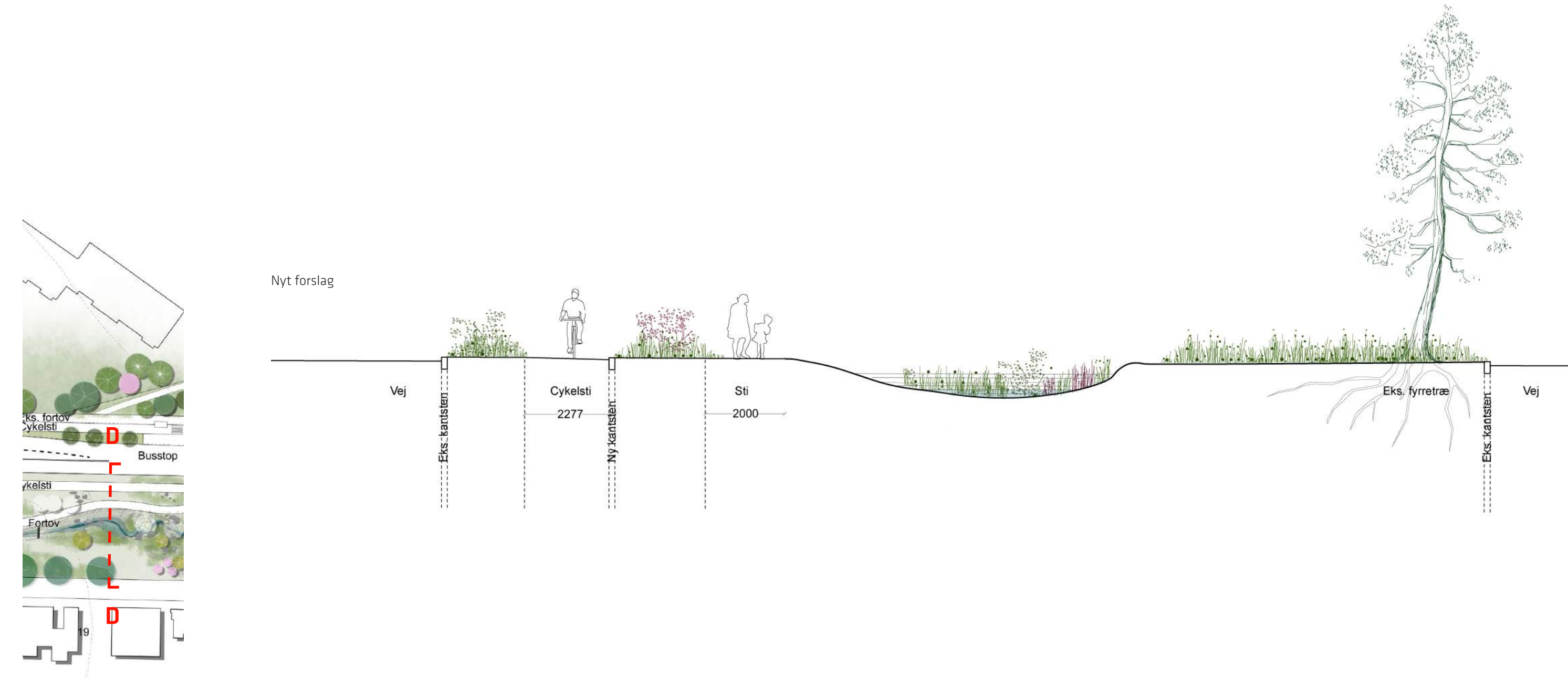
SNIT CC

Der plantes nye træer langs vejen da der ikke ligger vandledninger i dette område. Cykelstien og fortovet forbliver på samme placering som i dag mens belægningerne udskiftes med hhv. asfalt og grus. Træer i de to yderste rækker bevares mens den midterste række træer fældes.



SNIT DD

Stien bevæger sig ind langs med åen, mens cykelstien forbliver på samme placering som i dag og erstattes af asfalt. Der plantes enggræs og småbuske mod vejen, da der ikke kan plantes træer pga. ledninger i jorden.

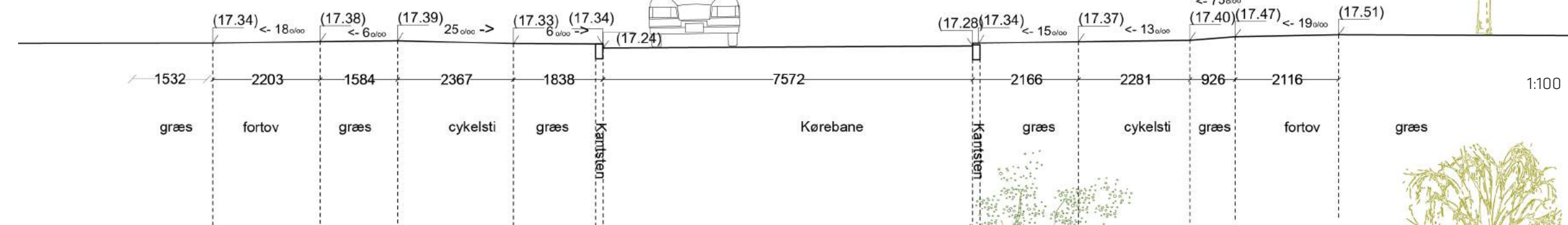


SNIT EE

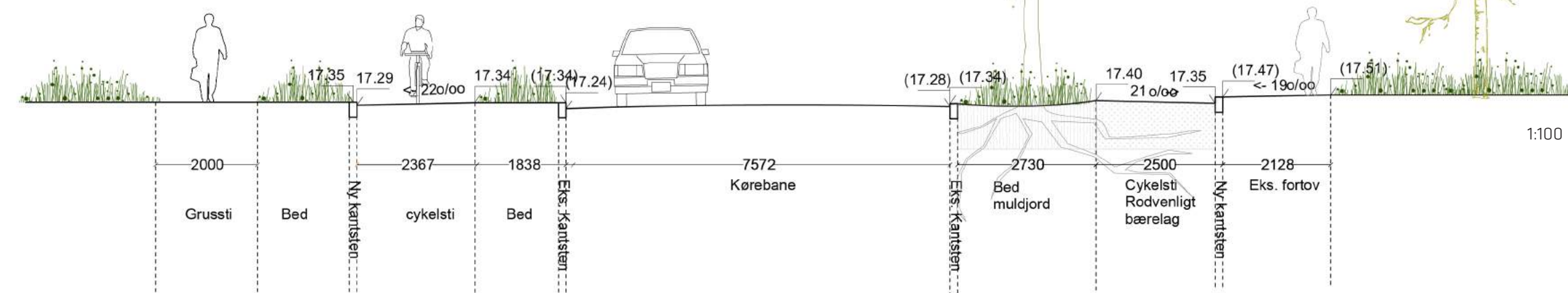
Tværfaldet vendes mod den nye kantsten, der adskiller den nye cykelsti og det eksisterende fortov. Der plantes nye træer på den nordlige side af vejen som får gode vækstbetingelser med rodvenligt bærelag. På den sydlige side af vejen plantes enggræsser, da det her ikke er muligt at plante træer pga. ledninger.



EKSISTERENDE FORHOLD



NYT FORSLAG

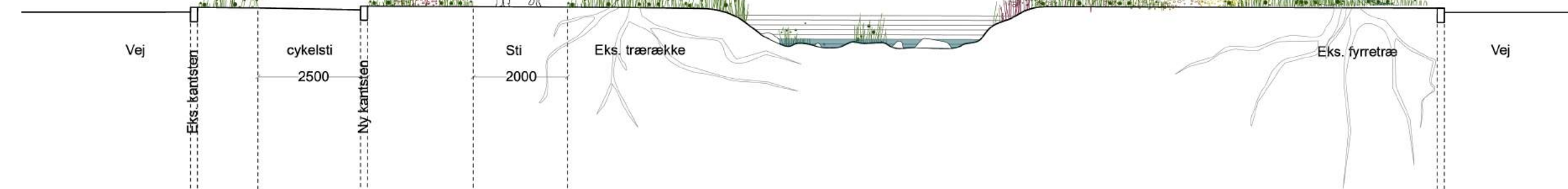


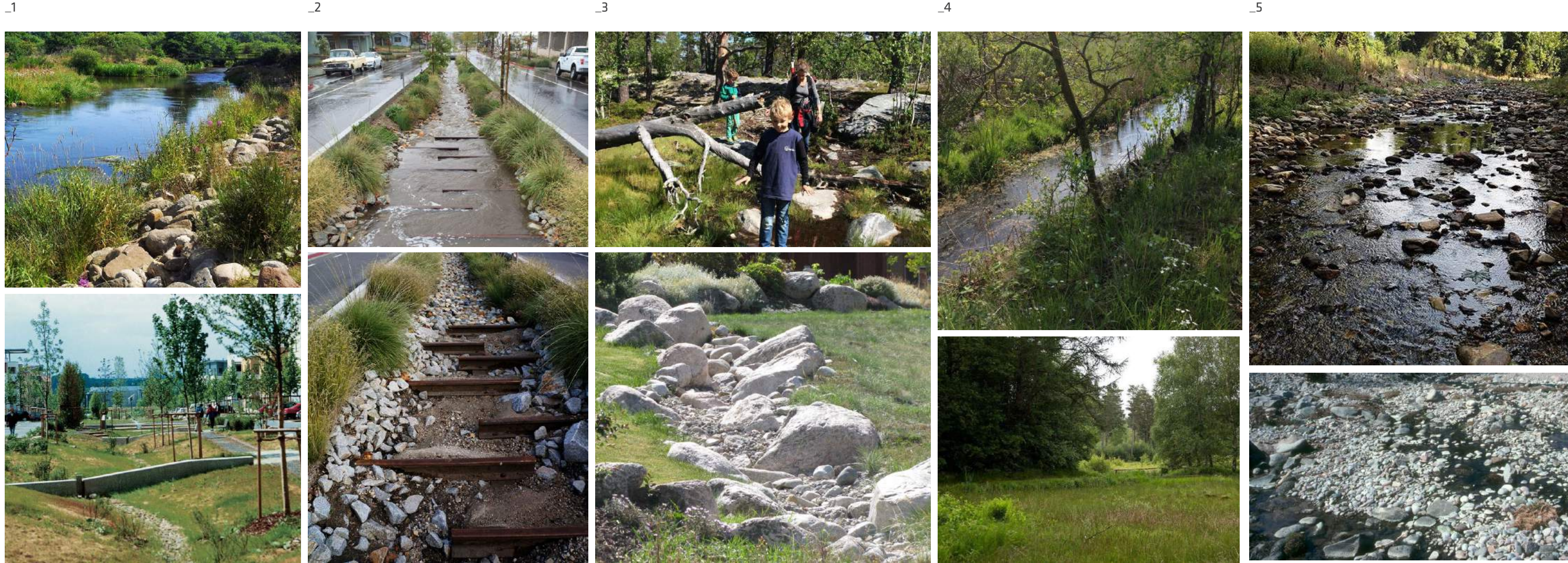
SNIT FF

Fortovet etableres på samme sted som i dag men udskiftes med en OB-belægning. Cykelstien forbliver samme sted, men belægningens udskiftes med asfalt og der etableres en kantsten mellem de to. Eks. træer på begge sider af vandløbet bevares og vandløbet fremstår med flade skrånninger.



Nyt forslag





<p>SEKVEN 1 _ DÆMNING</p> <p>Rensende våd biotop, lav vegetation</p> <ul style="list-style-type: none"> • Vand pumpes op og opstaves • Forsinkelse, rensning og nedsvivning af vand • Vandkarakter: bredt åløb / vandhuller • Vandlyd: stille • Bløde kanter med lav vegetation / høje græsser langs kanten • Rensende planter • I tørre perioder: Vådområde-karakter 	<p>SEKVEN 2 _ LILLE VANDFALD</p> <p>Faldtrin og brusende vand</p> <ul style="list-style-type: none"> • Vand falder • Transport af vand • Vandkarakter: lille vandfald, brusende vand • Vandlyd: Klukkende • Vandlyd: Brusende • Stenkant holder på vandløbet, grusbund • Hovedsaglig klippet græs, med enkelte tuer med høje græsser • I tørre perioder: Grusbund 	<p>SEKVEN 3 _ SNØRKLET BÆK</p> <p>Store sten og snørklet landskab</p> <ul style="list-style-type: none"> • Vand løber stille • Transport af vand • Vandkarakter: Snørklet bæk • Vandlyd: Klukkende • Bløde, varierende kanter med vildtvoksende vegetation og store sten • Mindre buske og træstammer som krydser vandløbet • I tørre perioder: Stenbund 	<p>SEKVEN 4 _ VANDHULLER</p> <p>Rensende våd biotop, tæt vegetation</p> <ul style="list-style-type: none"> • Vand opstaves • Forsinkelse, rensning, nedsvivning og transport af vand • Vandkarakter: Vandhuller • Vandlyd: stille • Bløde kanter med vildtvoksende vegetation. • Både småbuske, høje græsser og væltede træer • Rensende planter • I tørre perioder: Vådområde-karakter 	<p>SEKVEN 5 _ VADESTED</p> <p>Lavvande, grus, småsten og øer</p> <ul style="list-style-type: none"> • Vand løber/risler hen over sten • Forsinkelse og transport af vand, (nedsvivning?) • Vandlyd: rislende • Vandkarakter: Vadedsted/lav bred bæk med øer • Græskanter og øer, småsten og grusbund, enkelte større sten • I tørre perioder: Grusflade og øer
---	--	--	--	---



BROER

Broerne på tværs af åløbet udføres som trædæk, og er med til at øge den rekreative værdi af anlægget. Her vil det være muligt at skyde genvej på tværs af parken, samt komme helt ned til vandet. Træbroerne vil fungere som fikspunkter og særlige opholdssteder, fx for dagplejemoren på tur. Enkelte af broerne har indbyggede bænke.



FYR - Eksisterende træ

KORNEL

HJERTETRÆ

BEPLANTNING

De eksisterende træer består af en række fyrretræer, samt to rækker med blandet eg og fuglekirsebær. 40 af de eksisterende 90 træer bevares og der indplantes mindre træer og buske. Blandt de nye træer og buske vil mange være forårsblomstende eller have kraftige efterårsfarver. De placeres med et mere tilfældigt udtryk, for at bryde med den monotone beplantning der er i dag.

Rækken med fyrretræer virker sunde og er med til at give karakter til parken. Ca. en tredjedel fældes for at give mere lys og opløse det meget stringente udtryk. Løvtræernes tilstand varierer og det er tydeligt at se på kronens vækstform, at træerne er presset af hinanden. Den midterste række er den der har udviklet sig dårligst, og er også den der fjernes for at skabe plads til vandløbet.

De tætte kroner giver i dag en del skygge til det klippede plænegræs i bunden, hvilket betyder, at der vokser en del mos. Fremadrettet vil bunden bestå af zoner af forskellige vegetation. Under de skyggetunge træer plantes skovbundsarter, mens der omkring vandløbet plantes en blanding af høje og lave græsser. Nogle områder vil være tilgængelige med slået græs, mens andre vil bestå af vildtvoksende græsser med blandede småbuske.

