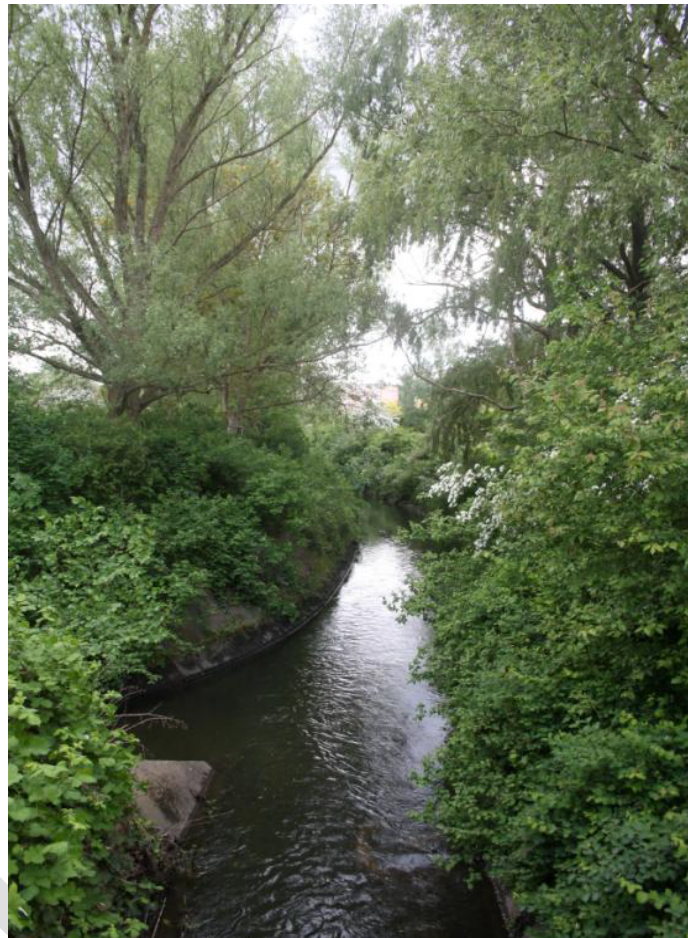


Klik her for at angive tekst.



Rødovre Kommune



Juli 2017

TILLÆG 2 TIL SPILDEVANDSPLAN 2013-2020

1	Indledning	3
2	Lovgrundlag	3
3	Miljøvurdering	3
4	Overtagelse af private spildevandsanlæg	4
5	Strategi for udbygning af det offentlige kloaksystem	5

UDKAST

1 Indledning

Rødovre Kommunes Spildevandsplan 2013-2020 er en plan for afledning, nedsivning og rensning af spildevand i Rødovre Kommune. Planen er gældende for perioden 2013 til 2020 og revideres med dette tillæg. Med tillægget indføres følgende ændringer i spildevandsplanen:

- Der træffes beslutning om, at HOFOR skal overtage spildevandsanlæg udført som privat byggemodning i IrmaByen.
- Rødovre Kommunes strategi for udbygning af kloaksystemet udvides til også at omfatte gradvis separatkloakering i forbindelse med byudvikling.

2 Lovgrundlag

Hvis kommunen ønsker at ændre en eksisterende spildevandsplan, må Kommunalbestyrelsen vedtage tillæg til eller revision af spildevandsplanen. Det lovmæssige grundlag for udarbejdelsen af tillægget til spildevandsplanen er:

- Miljøbeskyttelsesloven¹
- Betalingsloven²
- Spildevandsbekendtgørelsen³

3 Miljøvurdering

Der er gennemført en miljøvurdering af Tillæg 2 til Spildevandsplan 2013-2020, således at der i revideringen af planen er taget hensyn til miljøforhold, der er vurderet at kunne blive væsentligt påvirket af planen. Miljøvurderingen er sket i overensstemmelse med Miljøvurderingsloven⁴ og omfatter således en vurdering af planens indvirkninger i forhold til det brede miljøbegreb, der er defineret i loven. Den sammenfattende redegørelse ses i bilag I (**Indsættes efter 8 ugers offentlig høring**).

¹ Bekendtgørelse af lov om miljøbeskyttelse, LBK nr 1189 af 27. september 2016

² Bekendtgørelse af lov om betalingsregler for spildevandsforsyningselskaber m.v., LBK nr 633 af 07. juni 2010

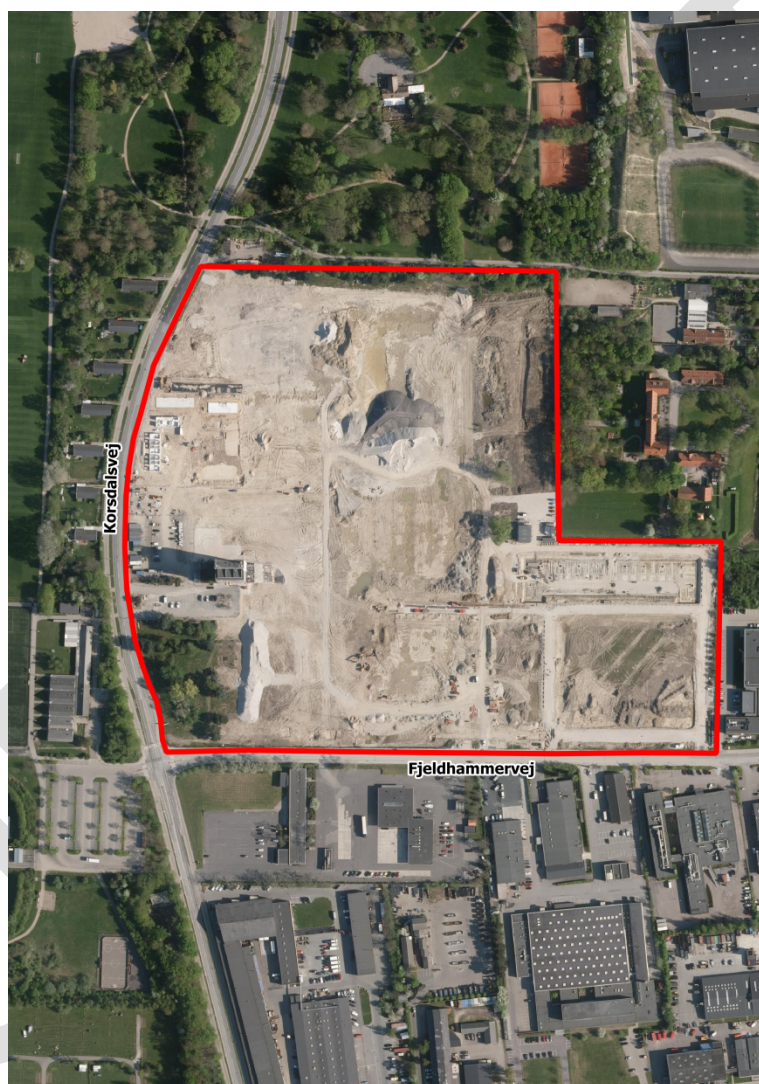
³ Bekendtgørelse om spildevandstilladelser m.v. efter miljøbeskyttelseslovens kapitel 3 og 4, Bekendtgørelse nr. 726 af 1. juni 2016

⁴ Bekendtgørelse af lov om miljøvurdering af planer og programmer og af konkrete projekter (VVM), LBK nr 448 af 10. maj 2017

4 Overtagelse af private spildevandsanlæg

I byudviklingsområdet IrmaByen har ELF Development i 2016-2017 anlagt nye spildevandsanlæg som led i privat byggemodning. Det er Rødovre Kommunes beslutning, at de nye spildevandsanlæg i IrmaByen skal overtages af HOFOR. Overdragelsen skal i lighed med andre lignende overdragelser ske i henhold til Betalingslovens § 6, Stk. 1 samt Betalingsvedtægt for HOFOR Spildevand Rødovre A/S.

De nærmere vilkår for overdragelsen skal aftales mellem Elf Development og HOFOR. I mangel af enighed afgøres spørgsmålet om godtgørelse jævnfør § 6, stk. 2 i Betalingsloven af de taksationsmyndigheder, der er nævnt i § 57 og § 58 i lov om offentlige veje. Udstrækningen af IrmaByen er vist i figur 1.



Figur 1 Udstrækning af IrmaByen

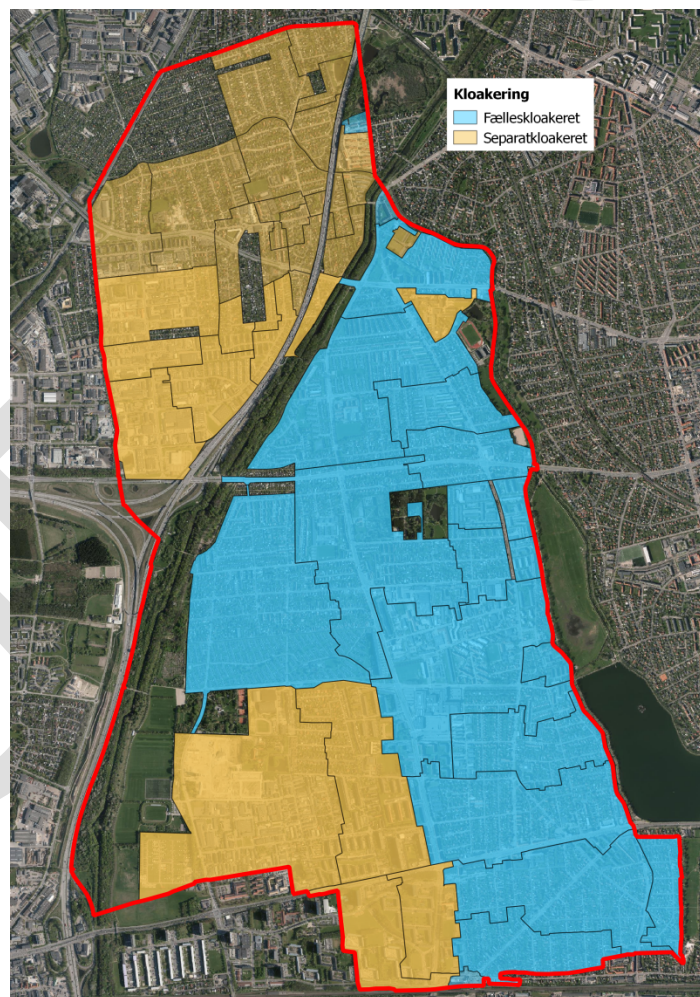
5 Strategi for udbygning af det offentlige kloaksystem

Afsnit 3.3 i Spildevandsplan 2013-2020 udgår og erstattes af følgende:

”Ved udbygning af det offentlige kloaksystem vælges den strategi, der miljømæssigt, økonomisk og udførelsesmæssigt vurderes at være den mest optimale for det aktuelle område. De strategier, der vælges eller kombineres mellem, er følgende:

- Løbende udbygning/opgradering af det eksisterende kloaksystem
- Etablering af lokal afledning af regnvand (LAR-løsninger)
- Etablering af separat regnvandssystem i fælleskloakerede områder i forbindelse med byudvikling, vejrenoveringer med videre”

Ændringen i forhold til Spildevandsplan 2013-2020 består i, at formuleringen ”Etablering af separat vejvandsystem i fælleskloakerede områder” fra afsnit 3.3 i planen er udvidet, så et nyt regnvandssystem også kan anvendes til at håndtere vand fra private ejendomme tag- og parkeringsarealer mv.



Figur 2. Udstrækning af fælleskloakerede og separatkloakerede områder i Rødovre

Årsagen er, at det i forbindelse med Rødovre Kommunes arbejde med byudvikling har vist sig, at det kan være en hensigtsmæssig strategi at etablere et separat regnvandssystem i forbindelse med byudvikling. Rødovre Kommune har i helhedsplan for Bykernen beskrevet etablering af et separat regnvandssystem som en del af byudviklingsplanen. Den nye formulering af spildevandsplanens målsætninger for udbygning af det offentlige kloaksystem ligger dermed i tråd med de planer, der allerede er lagt for Bykernen.

Rødovre Kommunes strategi medfører, at der anlægges en ny regnvandskloak ved siden af den gamle fælleskloak. Denne løsning medfører, at den gamle fælleskloak fortsat kan håndtere regnvand fra ejendomme, der allerede er kloakeret. Der er dermed ikke tale om en komplet separatkloakering men om en strategi, der aflaster den gamle fælleskloak ved at fjerne en del af regnvandet fra denne.

Det er på nuværende tidspunkt ikke Rødovre Kommunes hensigt at meddele påbud om separatkloakering af ejendomme, der allerede er tilsluttet den offentlige kloak. Den ny strategi får dermed først og fremmest betydning for bygherrer, der vil bygge nyt i de områder, hvor et nyt regnvandssystem bliver etableret. Udstrækningen af fælleskloakerede og separatkloakerede områder i Rødovre er vist i figur 2.