

# Kvartalsredegørelse

For 2. kvartal 2017 – Rødovre Jobcenter

29-08-2017

## Indhold

Indledning .....	2
Metode.....	3
Konklusion .....	3
Nøgletal og kontaktføreløb i 2. kvartal 2017 .....	4
Udvikling blandt arbejdsmarkedsparate ledige .....	5
Udvikling blandt langtidsledige .....	6
Udviklingen blandt ledige og sygemeldte indenfor ydelser, 2. kvartal 2017 .....	7
Forsikrede ledige.....	7
Kontanthjælpsmodtagere over 30 år.....	9
Unge – Uddannelseshjælp .....	10
Sygedagpenge .....	12
Jobafklaring.....	13
Ressourceforløb .....	14
Revalidering .....	15
Fleksjob og ledighedsydelse.....	16
Førtidspension.....	18
Personer omfattet af integrationsloven .....	19
Den øvrige beskæftigelsesindsats .....	21
Virksomhedsservice .....	22

## Indledning

Rødovre Jobcenter redegør hermed for udviklingen i 2. kvartal 2017 i beskæftigelsesindsatsen og blandt offentligt forsørgede i Rødovre. Redegørelsen omhandler andelen af offentligt forsørgede i Rødovre, set i forhold til kommuner med sammenlignelige rammevilkår. Dernæst redegøres for udviklingen blandt forsørgede indenfor de enkelte ydelser, samt antallet af virksomheder som kommunen samarbejder med i beskæftigelsesindsatsen. Endeligt opgøres status på de fastsatte mål for 2017, på andelen af arbejdsstyrken på offentlig forsørgelse samlet og indenfor de enkelte målgrupper.

## Metode

Udviklingen blandt offentligt forsørgede er primært opgjort på baggrund af data fra KMD - Ledelsesinformation, samt Danmarks statistik og dernæst opgjort som fuldtidspersoner på data fra Jobindsats.dk, som opgør den samlede udvikling indenfor de enkelte ydelser. Den procentvise udvikling på fuldtidspersoner er sammenlignet med den kommuneklynge, der har sammenlignelige rammevilkår indenfor de enkelte forsørgelses kategorier, og viser i den forbindelse også udviklingen frem mod de fastsatte mål for beskæftigelsesindsatsen i Rødovre kommune for 2017.

I enkelte tilfælde er sammenlignet med kommuner på Vestegnen, når dette er skønnet hensigtsmæssigt, da den reelle udvikling på arbejdsmarkedet regionalt kan divergere, i forhold til de sammenlignelige socioøkonomiske rammevilkår blandt kommuner, eller når resultatet i klyngen afviger væsentligt fra den regionale udvikling.

På data fra Jobindsats.dk kan der løbende ske efterreguleringer i de opgjorte andele af forsørgede i arbejdsstyrken i Rødovre inden for de enkelte målgrupper – og derfor også i opgørelsen af den samlede andel af befolkningen på alle ydelser under ét. Når mål for indsatsen vedtages af Kommunalbestyrelsen i marts måned 2017, hvor der er taget udgangspunkt i andelen pr. december 2016, kan der derfor fortsat ske justeringer, der har betydning for udgangspunktet af de fastsatte mål samt det endelige resultat for 2016 som opgjort i resultatrevisionen.

Ved opgørelsen for 2. kvartal 2017 har der ikke været efterreguleringer for december måned og måltallet for 2017 er derfor uændret fra sidste kvartal.

## Konklusion

Udviklingen på arbejdsmarkedet er fortsat positiv. Antallet af ledige stillinger der opslås på jobnet.dk er stigende gennem 2017, og indenfor flere brancher er der særdeles gode beskæftigelsesmuligheder.

Antallet af borgere på offentlig forsørgelse i Rødovre er samlet set fortsat faldende. Udviklingen indenfor de enkelte ydelser bærer dog præg af dels sæsonudsving og dels uddannelsesinstitutionernes ændrede optagelses- og afslutningstidspunkter.

Der ses således et fald i antallet af modtagere af sygedagpenge, men også en stigning blandt arbejdsmarkedsparede ledige, der har afsluttet uddannelse.

Antallet af langtidsledige er faldende, og der er begyndende effekt blandt ledige med mere komplekse problemstillinger, som dels indgår på det ordinære arbejdsmarked, men også i fleksjob.

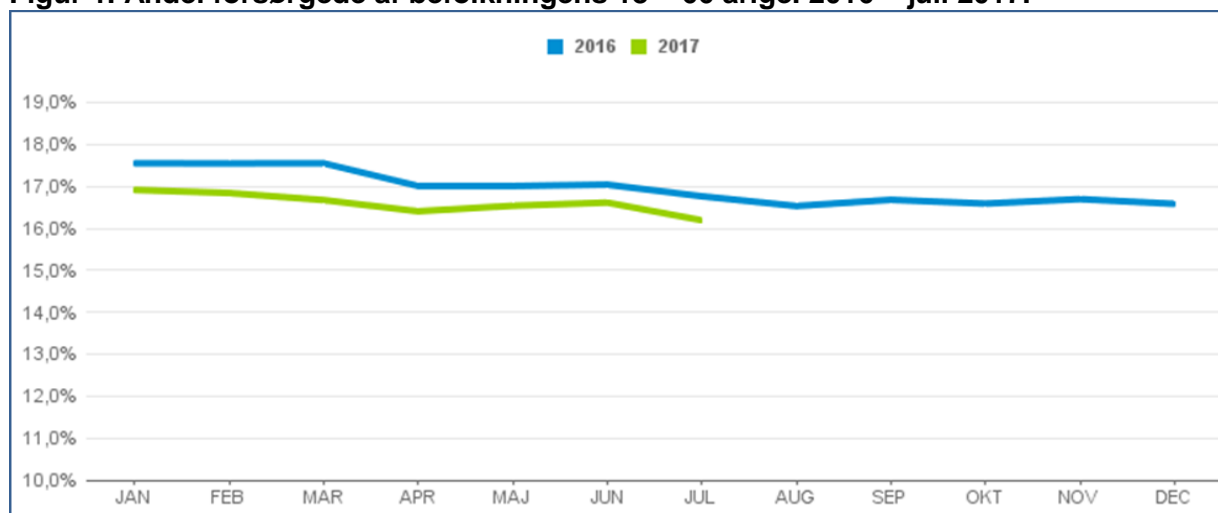
Det er fortsat en samlet udfordring at finde beskæftigelse til borgere med relativt få kompetencer indenfor alle forsørgelsesydelse. Indsatsen omhandler både faglig og personlig opkvalificering.

Samlet set er andelen af arbejdsstyrken på offentlig forsørgelse i Rødovre fortsat den laveste i klyngen af 27 kommuner med samme rammevilkår, herunder den laveste i klyngen blandt kommuner der modtager sygedagpenge. Den samlede andel af alle ydelser under ét, er med 21,2 pct., kun 0,1 procentpoint fra det fastsatte mål på 21,1pct. i 2017.

## Nøgletal og kontaktføløb i 2. kvartal 2017

Den positive udvikling i konjunktoren på arbejdsmarkedet medfører fortsat i et fald i andelen af offentligt forsørgede i Rødovre Kommune blandt befolkningens 18 til 66 årige jf. fig. 1.

**Figur 1. Andel forsørgede af befolkningens 18 – 66 årige. 2016 – juli 2017.**



Kilde. Opus Lis

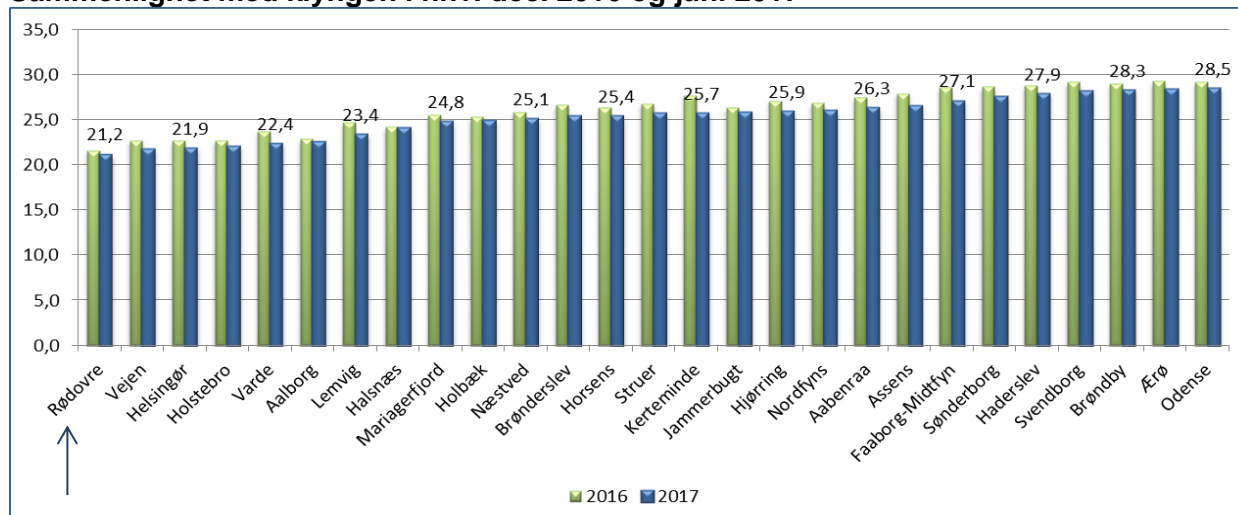
Målsætningen for beskæftigelsesindsatsen i 2017 er med 21,2 pct. af arbejdsstyrken på offentlig forsørgelse i juli 2017, 0,1 procentpoint fra målet jf. tabel 1. Der forventes dog traditionelt en stigning i vinterhalvåret, som dog kan modsvares af den fortsatte forbedring i konjunktoren. Andelen af arbejdsstyrken på offentlig forsørgelse i Rødovre er den laveste blandt kommuner med samme rammevilkår, jf. figur 2.

**Tabel 1. Udvikling i Alle ydelser under ét. Antal fuldtidspersoner i pct. af arbejdsstyrken i Rødovre. December 2016 – juni 2017.**

Alle ydelser under ét	Klyngens gns.	Rødovre
Udgangspunkt pr. dec. 2016	26,2 %	21,6 %
Opgørelse pr. juni 2017	25,3 %	21,2 %
Mål for december 2017		21,1 %

Kilde. Jobindsats.dk

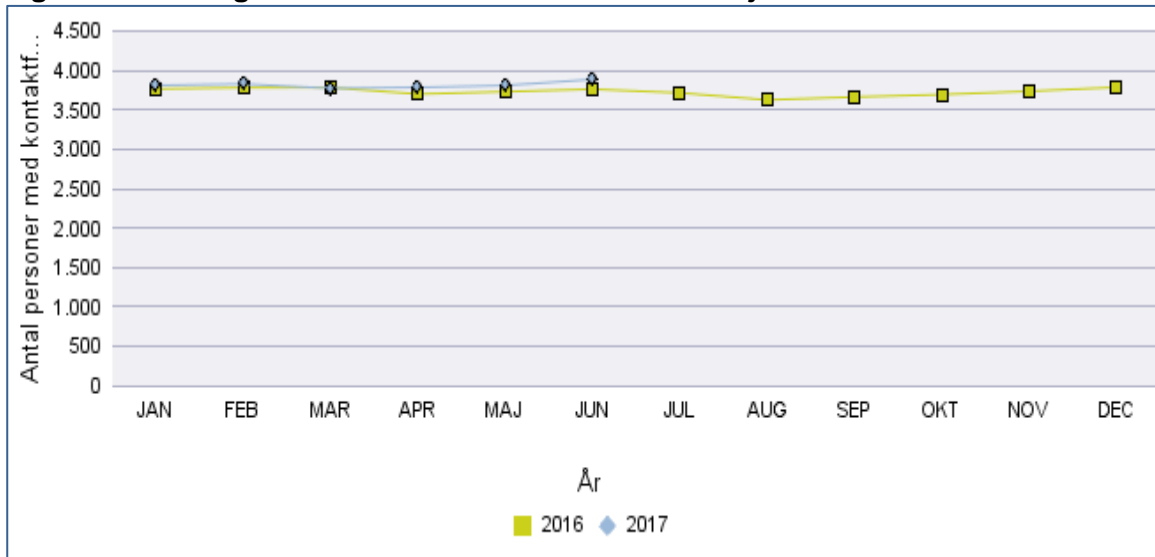
**Figur 2. Andel af arbejdsstyrken på forsørgelsesydelse i pct. af arbejdsstyrken. Sammenlignet med klyngen i hhv. dec. 2016 og juni 2017**



Kilde. Jobindsats. Dk

En række borgere har ret til - og brug for beskæftigelsesindsats, men er ikke omfattet af offentlig forsørgelse. Det omhandler bl.a. indvandrere (EU-borgere) i arbejde, men også ledige der er omfattet af ægtefælle forsørgelse og formue. Jobcentret sagsbehandler og administrerer desuden seniorjob- og voksenlærlingeordningen mv. Disse borgere indgår, sammen med antallet af borgere i offentlig forsørgelse, i det samlede antal kontaktførelser jf. figur 3. Antallet har ligget stabilt i de sidste år.

**Figur 3. Udvikling i kontaktførelser. Ultimo mdr. 2016 – juni 2017**

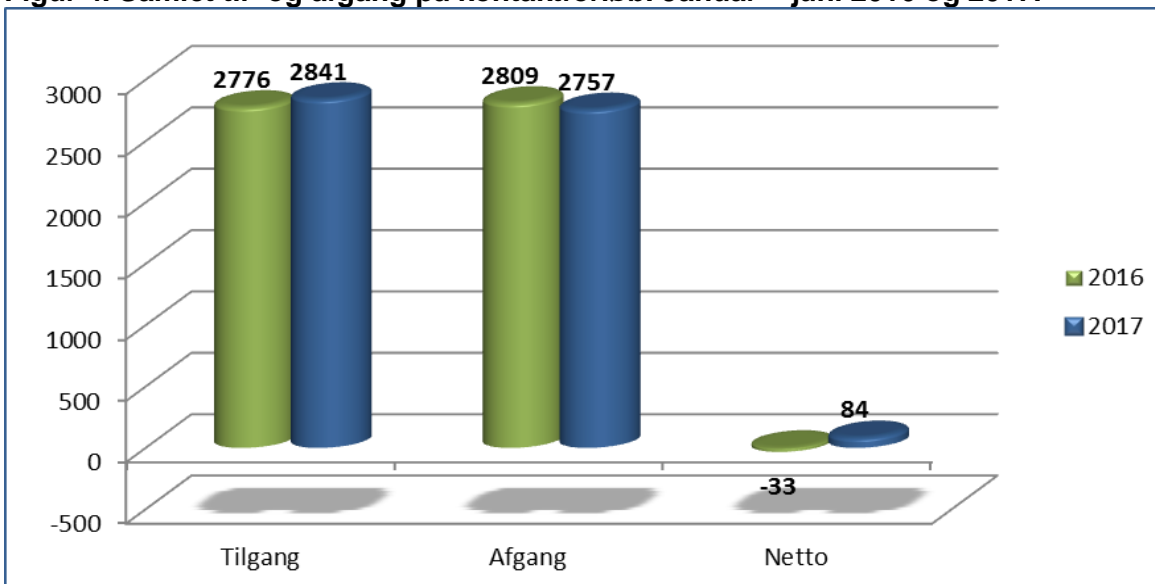


Kilde. Opus Lis.

Note. Antallet af borgere i kontaktførelser er højere end borgere i forsørgelse, da ikke alle modtager ydelse.

Der er fortsat stor til- og afgang af borgere i kontaktførelser jf. fig. 4. Netto tilgangen omhandler borgere uden forsørgelse.

**Figur 4. Samlet til- og afgang på kontaktførelser. Januar – juni 2016 og 2017.**



Kilde. Opus Lis

## Udvikling blandt arbejdsmarkedsparete ledige

Udviklingen i ledigheden blandt arbejdsmarkedsparete har, med få udsving, ligget stabilt det sidste år. Stigningen i juni 2017 afspejler dels ledige med afsluttet uddannelse og dels at flere vurderes arbejdsmarkedsparete. Rødovre ligger på et gennemsnitligt niveau på Vestegnen jf. tabel 2.

**Tabel 2. Fuldtidsledige arbejdsmarkedspare ledige i pct. af arbejdsstyrken.  
Juni 2016 – juni 2017.**

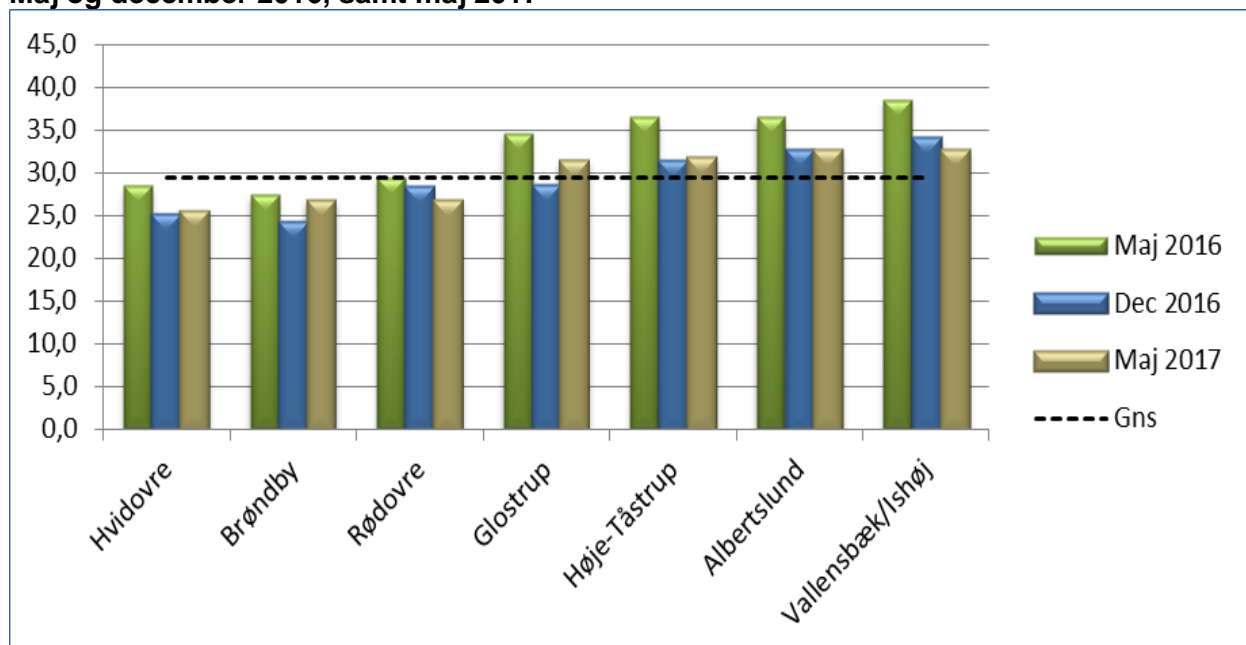
Vestegnen	jun-16	Dec. 2016	jun-17
Vallensbæk	4,1	3,8	3,4
Herlev	3,8	3,9	3,8
Hvidovre	3,9	3,9	4,1
Glostrup	5,1	4,9	4,6
<b>Rødovre</b>	<b>4,6</b>	<b>4,6</b>	<b>4,8</b>
Høje-Taastrup	5,9	5,4	5,2
Albertslund	6,4	6,1	5,8
Brøndby	5,7	5,5	5,9
Ishøj	8,2	7,1	6,9
<b>Region Hovedstaden</b>	<b>4,3</b>	<b>4,4</b>	<b>4,4</b>
<b>Hele landet</b>	<b>4,1</b>	<b>4,2</b>	<b>4,3</b>

Kilde. Danmarks statistik, Statistikbanken.

## Udvikling blandt langtidsledige

Udviklingen blandt langtidsledige er faldende i Rødovre og er nu under gennemsnittet i sammenligning med de øvrige Vestegnskommuner jf. fig. 5

**Figur 5. Andel langtidsledige arbejdsmarkedspare, sammenlignet med Vestegnen.  
Maj og december 2016, samt maj 2017**



Kilde. Jobindsats.dk. Note. Gennemsnit er beregnet for maj 2017. Perioder med særlig uddannelsesyndelse hhv. perioder med uddannelseshjælp og arbejdsmarkedsyndelse indgår i opgørelsen i antal og andel langtidsledige under kontanthjælp. I opgørelsen indgår alene ydelsesmodtagere, som i den valgte periode har været visiteret som 'Jobparate hhv. Åbenlyst uddannelsesparate'.

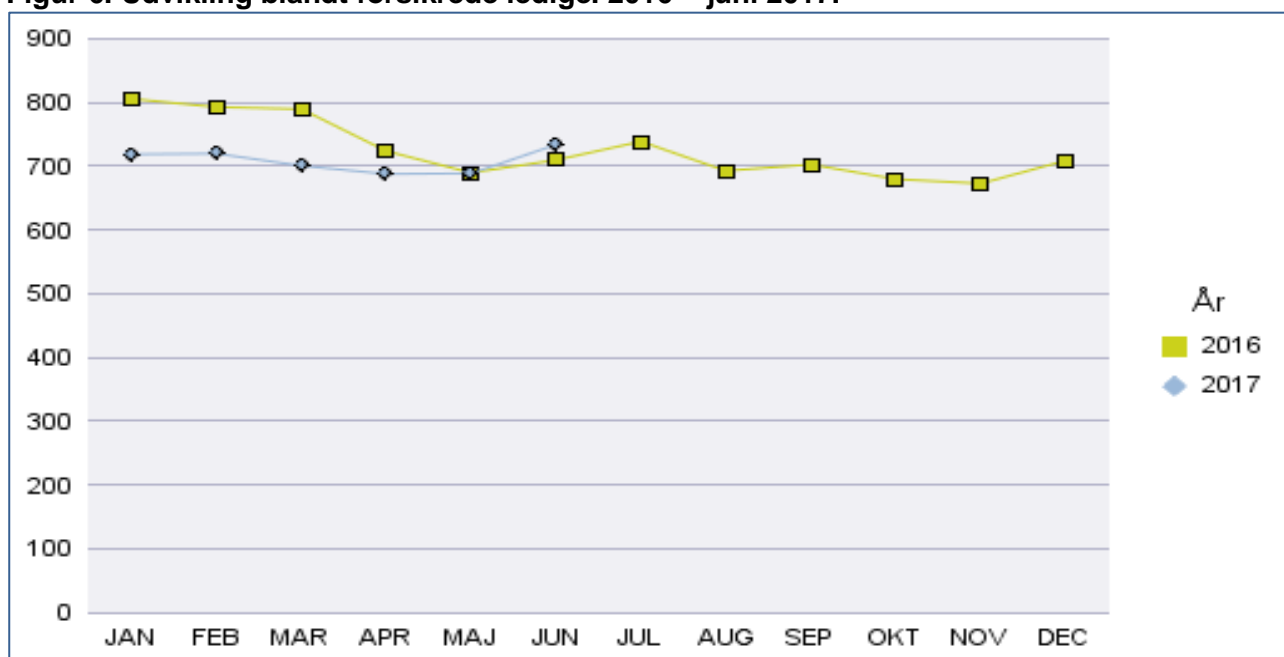
## Udviklingen blandt ledige og sygemeldte indenfor ydelser, 2. kvartal 2017

### Forsikrede ledige

Den generelt faldende tendens blandt forsikrede ledige, er hen over sommeren afløst af en mindre stigning. Årsagen er overvejende at borgere der afslutter uddannelse melder sig ledige, jf. fig. 6. Der er desuden stor geografisk spredning i antallet af forsikrede ledige, hvor andelen af i Rødovre ligger i den høje ende i sammenligning med klyngen, jf. fig. 7, men på et gennemsnitligt niveau sammenlignet med Vestegnen jf. tabel 2.

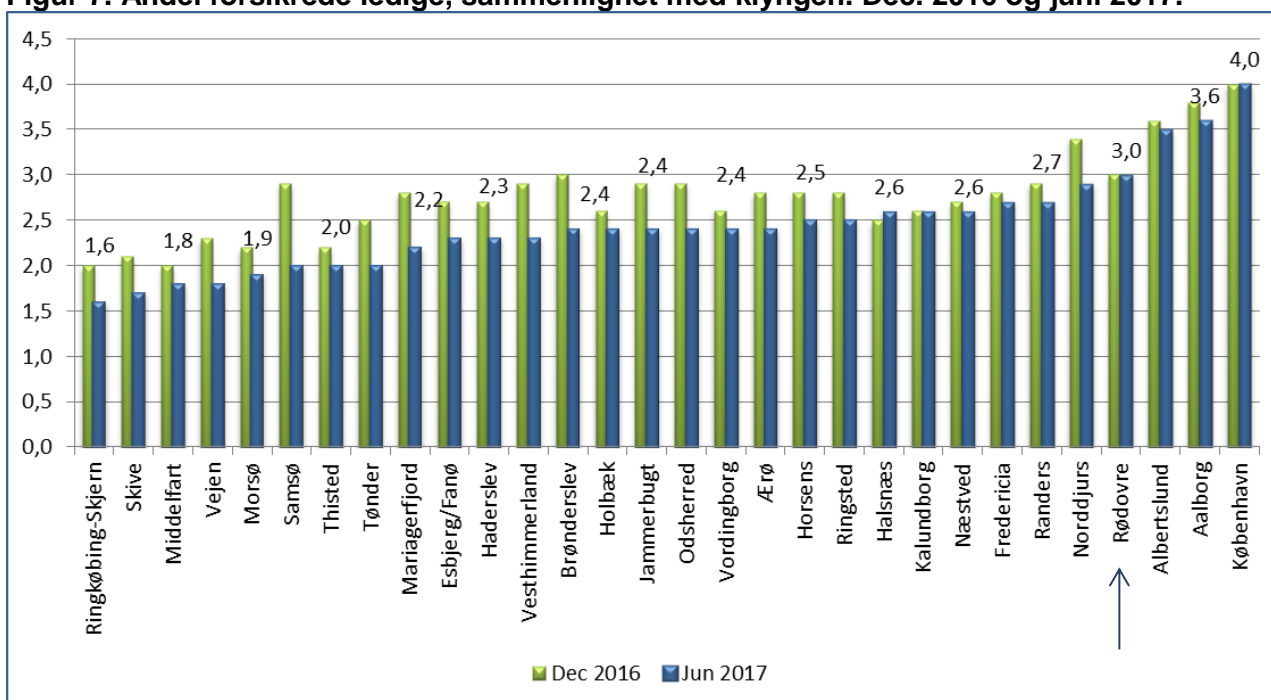
Andelen af forsikrede ledige af arbejdsstyrken ligger på 3,0 % og er 0,2 procentpoint fra målet for 2017 jf. tabel 3.

**Figur 6. Udvikling blandt forsikrede ledige. 2016 – juni 2017.**



Kilde. Opus Lis.

**Figur 7. Andel forsikrede ledige, sammenlignet med klyngen. Dec. 2016 og juni 2017.**



Kilde. Jobindsats.dk



**Tabel 3. Andel forsikrede ledige i Rødovre, sammenlignet med klyngen.**

Lab. 2.1 Forsikrede ledige	Klyngens gns.	Rødovre
Udgangspunkt pr. dec. 2016	2,8 %	3,0 %
Opgørelse pr. juni 2017	2,5 %	3,0 %
Mål for december 2017		2,8 %

Kilde. Jobindsats.dk

Forsikrede ledige opgøres ligeledes indenfor de enkelte A-kasser, som hhv. andelen af fuldtidsledige, samt den procentvise andel af ledige blandt samtlige fuldtidsforsikrede i Rødovre, indenfor de eksisterende 25 a-kasser. Antallet af forsikrede har været marginalt stigende i perioden juni 2016 – juni 2017.

**Tabel 4. Ledigheden i A-kasser**

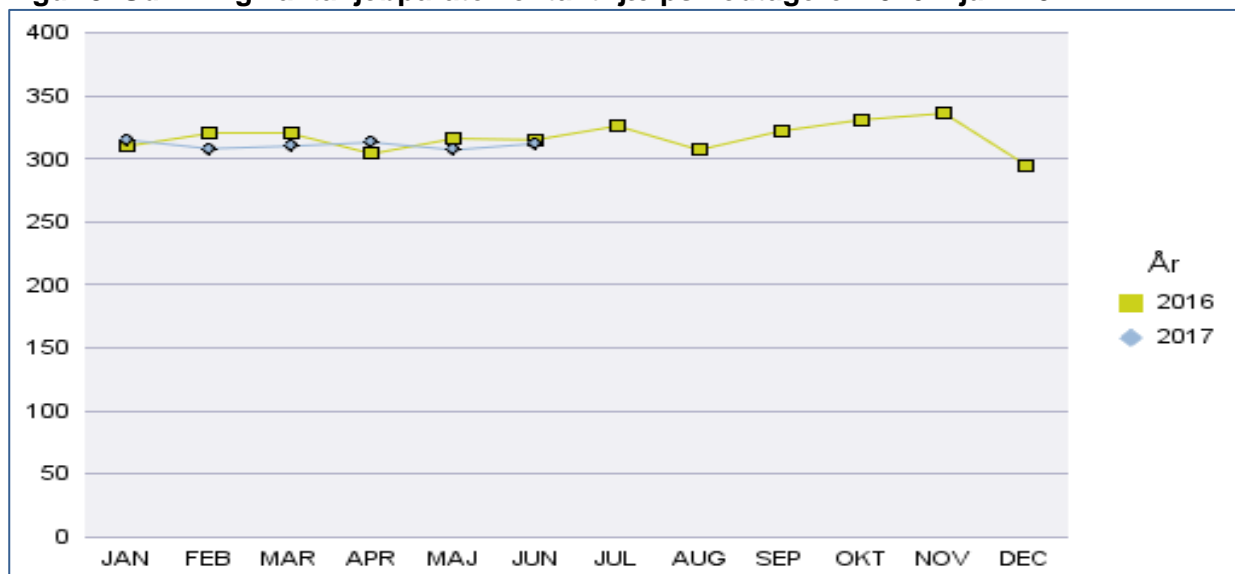
Organisation	Jun. 2016	Dec. 2016	Jun. 2017	Andel i juni 2017
Handels- og Kontorfunktionærer (HK)	81	91	96	5,2
Faglig Fælles a-kasse (3F)	77	79	72	5,3
Kristelig a-kasse	80	58	59	6
Selvtændige Erhvervsdrivende (ASE)	35	43	45	4,4
Det Faglige Hus A-kasse	37	44	44	5,6
Akademikernes (fra 1. juli 2013 inkl. ingeniører)	37	38	41	3
Fag og Arbejde (FOA)	48	52	40	2,9
Funktionærer og Tjenestemænd (FTF-A)	24	26	32	3
Min akasse (jan. 2017 - inkl. Funktionærer og Service)	20	16	31	3,7
Ledere	16	17	21	3
Magistre (MA)	19	16	18	4,8
Metalarbejdere	16	18	14	3,8
Børne- og Ungdomspædagoger (BUPL-A)	18	12	13	2,8
Økonomer (CA)	14	15	13	3,8
Lærere (DLF-A)	4	8	9	2,3
Din Sundhedsfaglige A-kasse (DSA)	5	3	8	1,6
Teknikere	4	6	8	6,1
Frie Funktionærer (FFA)	10	6	7	3,5
Journalistik, Kommunikation og Sprog	8	10	7	5,8
Selvtændige (DANA)	9	9	7	4,6
Socialpædagoger (SLA)	3	7	7	4,3
Byggefagenes a-kasse	7	12	6	2,7
El-faget	3	4	1	0,6
Fødevarerforbundet (NNF)	0	2	1	2,3
Funktionærer og Servicefag ( - dec. 2016)	7	4	0	0
<b>Total</b>	<b>582</b>	<b>596</b>	<b>600</b>	<b>3,6</b>

Kilde. Danmarks statistik, Statistikbanken. Fuldtidsledige, samt fuldtidsledige i pct. af samtlige fuldtidsforsikrede i Rødovre.

### Kontanthjælpsmodtagere over 30 år

Antallet af jobparate kontanthjælpsmodtagere følger niveauet for 2016 og er på niveau med gennemsnittet i klyngen jf. fig.8.

**Figur 8. Udvikling i antal jobparate kontanthjælpsmodtagere. 2016 – juni 2017**

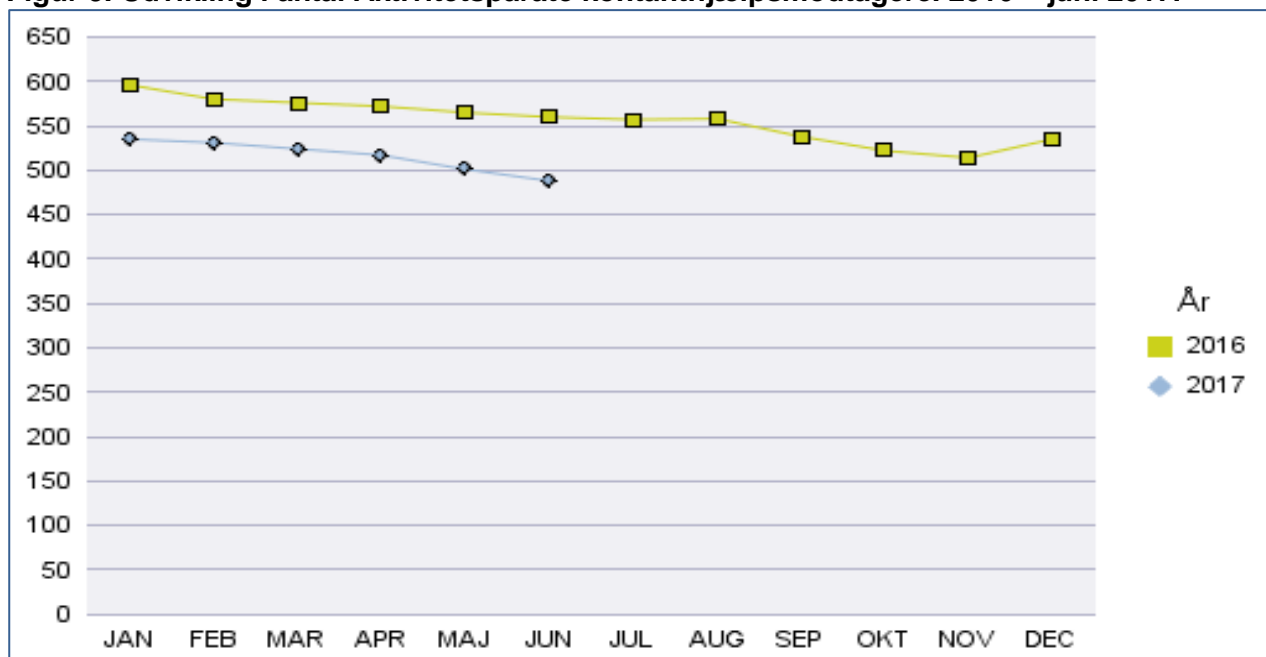


Kilde. Opus Lis.

Jf. figur 9 er udviklingen i antallet af aktivitetsparate kontanthjælpsmodtagere faldet med knap 50 personer siden december 2016. Det er fortsat en positiv tendens, da ressourceforløb i samme periode kun er steget med ca. 16 personer. Jf. figur. 18.

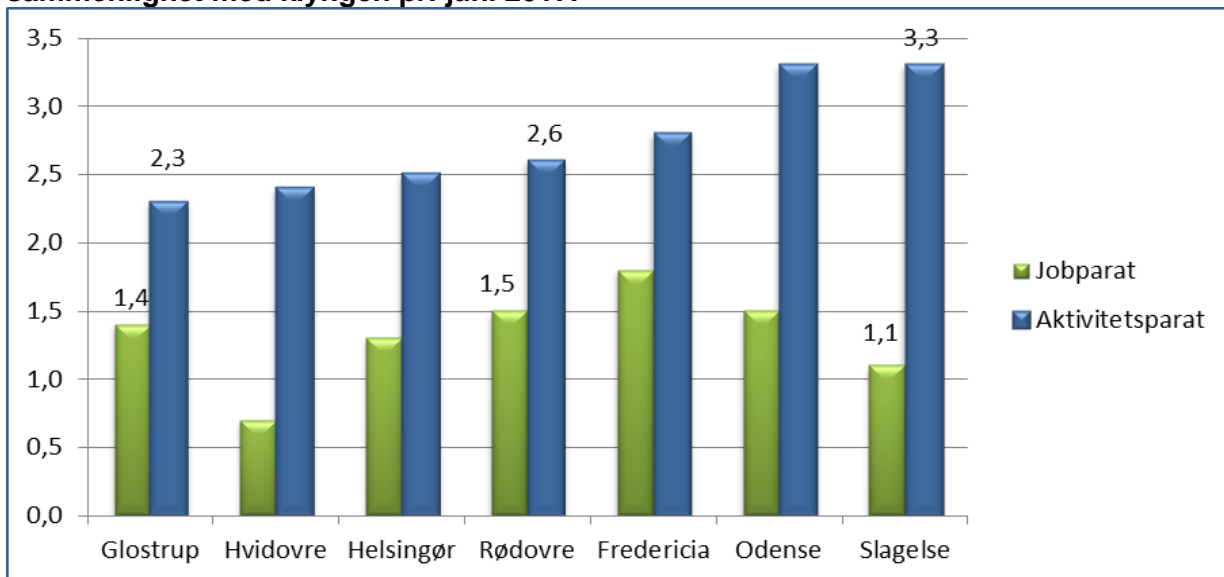
Jf. figur 10 og tabel 5 er den samlede andel af jobparate og aktivitetsparate kontanthjælpsmodtagere på gennemsnit med den sammenlignelige klynge og 0,1 procentpoint fra målet for 2017.

**Figur 9. Udvikling i antal Aktivitetsparate kontanthjælpsmodtagere. 2016 – juni 2017.**



Kilde. Opus Lis.

**Figur 10. Andel af hhv. jobparate og aktivitetsparate kontanthjælpsmodtagere, sammenlignet med klyngen pr. juni 2017.**



Kilde. Jobindsats.dk

**Tabel 5. Andel af kontanthjælpsmodtagere i Rødovre, sammenlignet med klyngen.**

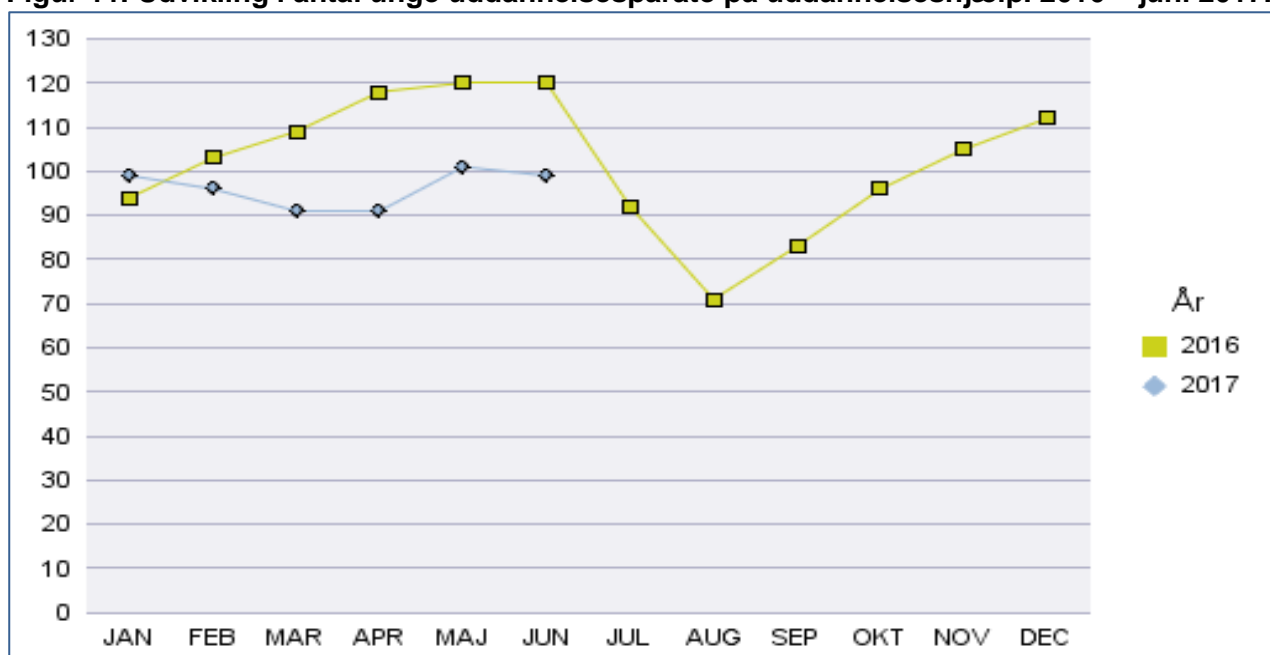
Lab. 2.2 og 2.3 Kontanthjælpsmodtagere	Klyngens gns.	Rødovre
Udgangspunkt pr. dec. 2016	4,4 %	4,3 %
Opgørelse pr. juni 2017	4,2 %	4,2 %
Mål for december 2017		4,1 %

Kilde. Jobindsats.dk

### Unge – Uddannelseshjælp

Udviklingen blandt unge uddannelsesparate steg fra april til maj måned, hvor der dog stadig var ca. 20 færre uddannelsesparate end på samme tidspunkt sidste år. Jf. figur 11.

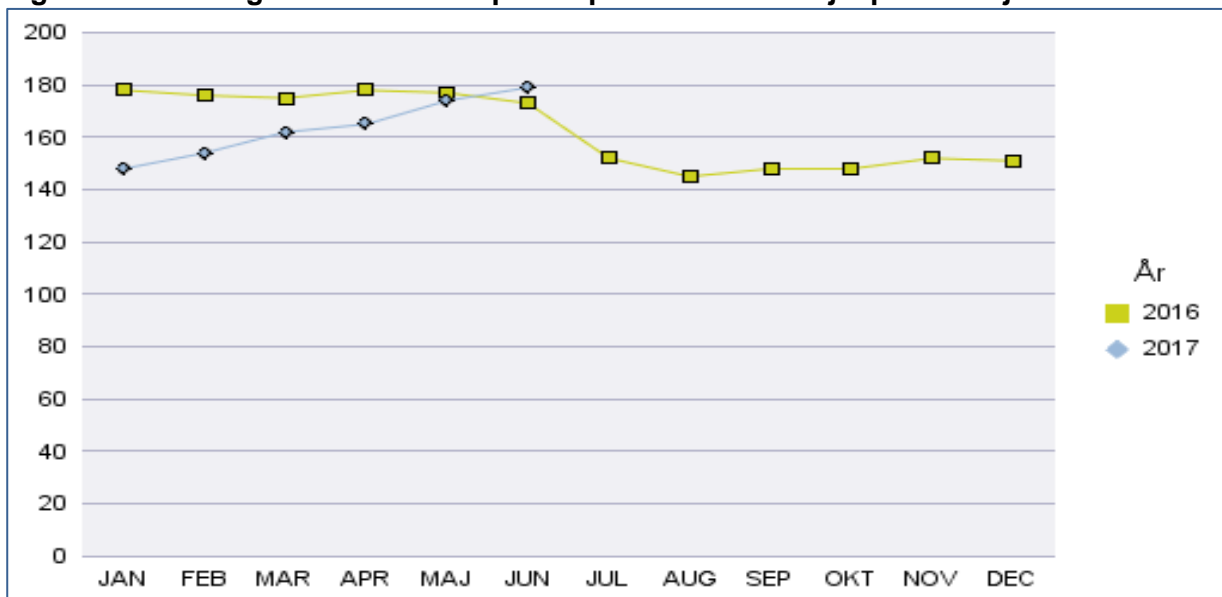
**Figur 11. Udvikling i antal unge uddannelsesparate på uddannelseshjælp. 2016 – juni 2017.**



Kilde Opus Lis.

Jf. figur 12 er udviklingen blandt aktivitetsparate unge steget med 27 personer fra december til juni 2017, men dog på samme niveau som i 2016. Der forventes et fald i antallet i 3. kvartal som følge af optag på uddannelser.

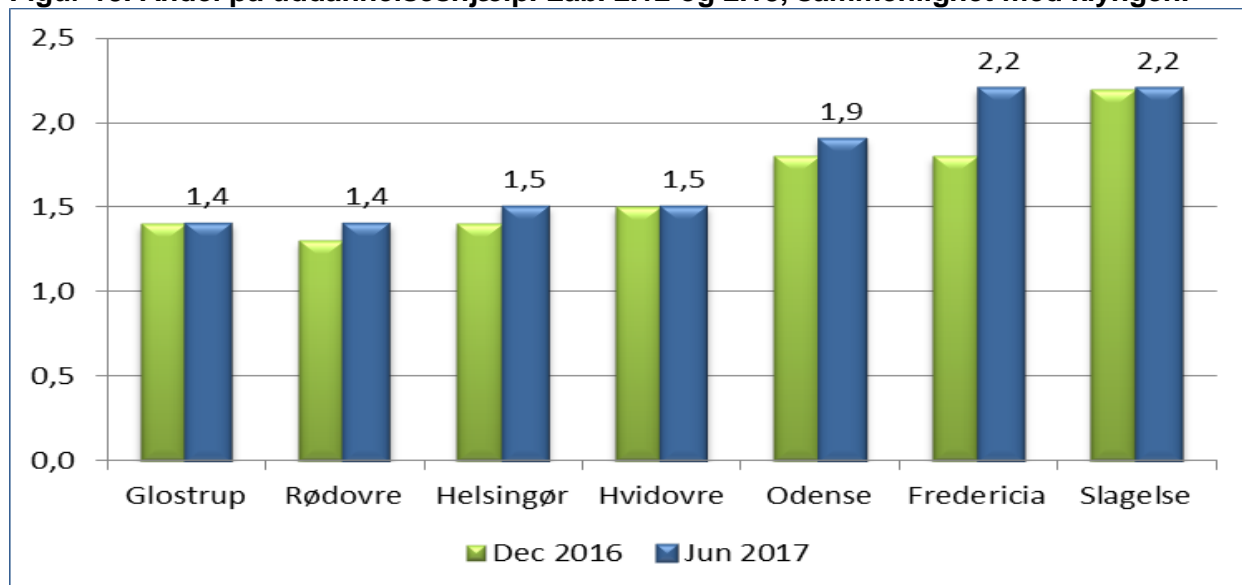
**Figur 12. udvikling i antal aktivitetsparate på uddannelseshjælp. 2016 – juni 2017**



Kilde. Opus Lis.

Jf. figur 13 og tabel 6 er Rødovres samlede andel af unge på uddannelseshjælp stadig lavest i klyngen og stigningen på 0,1 procentpoint har ligeledes fulgt den generelle udvikling i den sammenlignelige klynge.

**Figur 13. Andel på uddannelseshjælp. Lab. 2.12 og 2.13, sammenlignet med klyngen.**



Kilde. Jobindsats.dk

**Tabel 6. Andel på uddannelseshjælp i Rødovre, sammenlignet med Klyngen.**

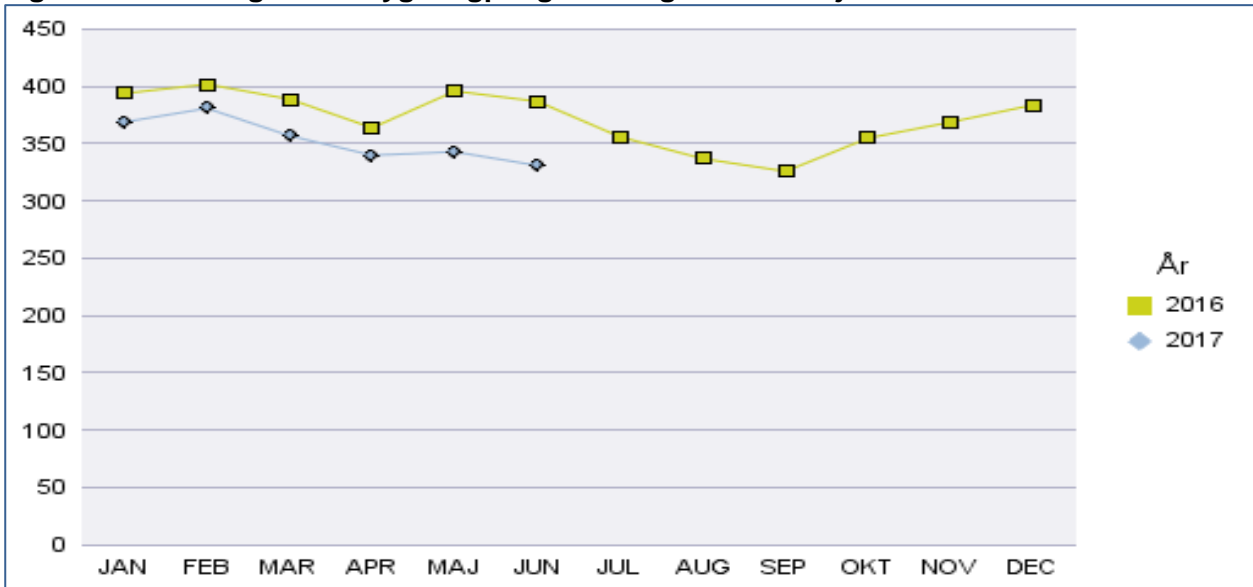
Lab. 2.12 og 2.13 Uddannelseshjælp	Klyngens gns.	Rødovre
Udgangspunkt pr. dec. 2016	1,6 %	1,3 %
Opgørelse pr. juni 2017	1,7 %	1,4 %
Mål for december 2017		1,3 %

Kilde. Jobindsats.dk

## Sygedagpenge

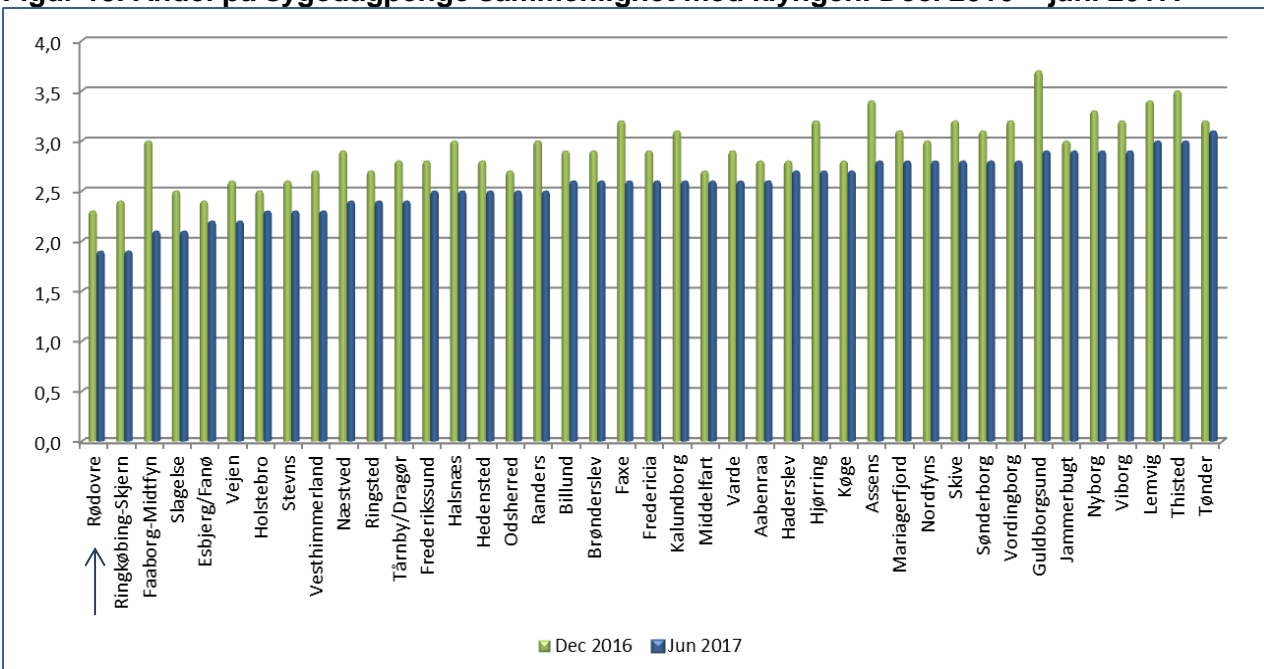
Jf. figur 14 er antallet af sygedagpengemodtagere faldet med yderligere ca. 55 personer fra december 2016 til juni 2017. Andelen er således nede på 1,9 pct., hvilket er det laveste i klyngen, hvor Rødovres andel er 0,7 procentpoint under gennemsnittet. Jf. figur 15 og tabel 7, hvor det ligeledes fremgår at målet for 2017 er nået.

Figur 14. Udvikling i antal sygedagpengemodtagere. 2016 – juni 2017.



Kilde. Opus Lis.

Figur 15. Andel på sygedagpenge sammenlignet med klyngen. Dec. 2016 – juni 2017.



Kilde. Jobindsats.dk

Tabel 7. Andel på sygedagpenge i Rødovre, sammenlignet med klyngen.

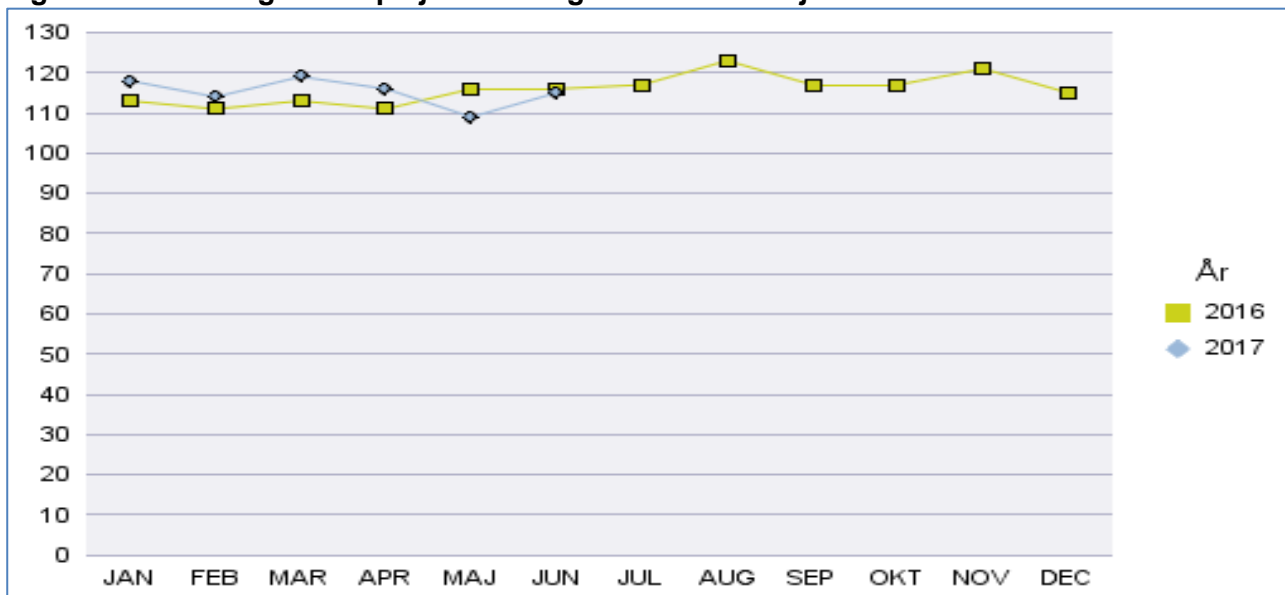
Lab. 2.5 Sygedagpenge	Klyngens gns.	Rødovre
Udgangspunkt pr. dec. 2016	2,9 %	2,3 %
Opgørelse pr. juni 2017	2,6 %	1,9 %
Mål for december 2017		2,3 %

Kilde. Jobindsats.dk

## Jobafklaring

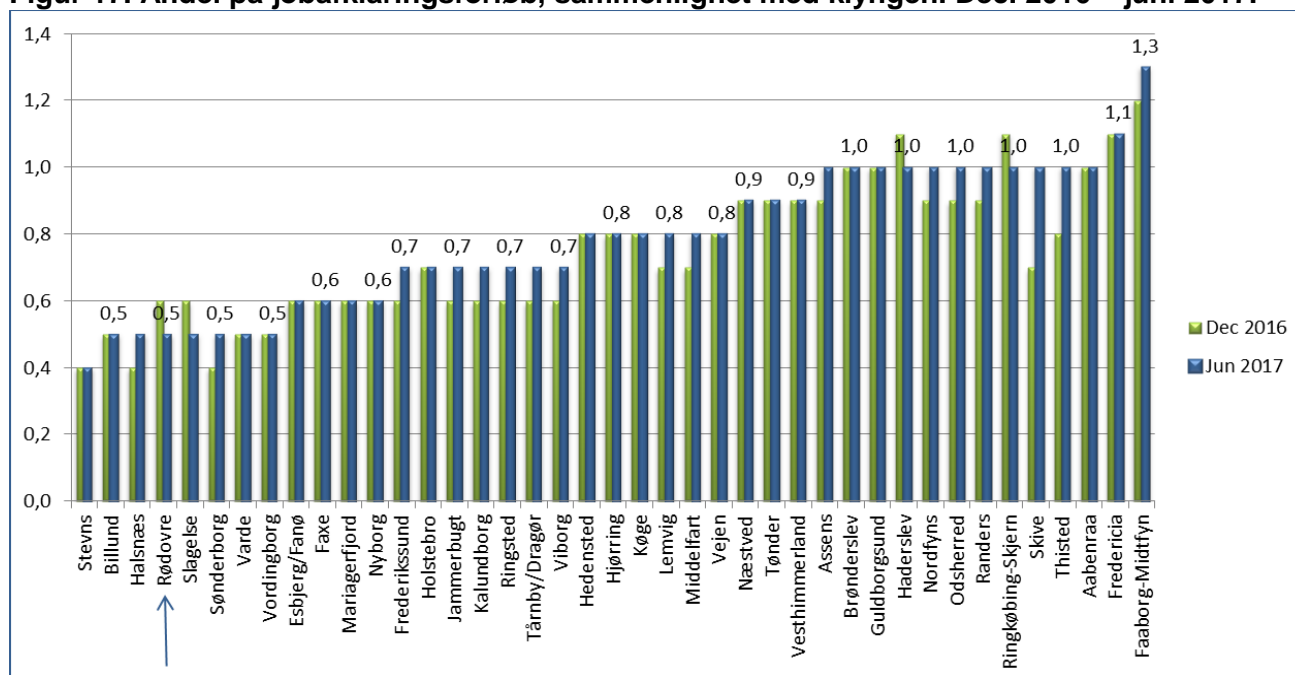
Jf. figur 16 ligger antallet af personer på jobafklaring fortsat på et stabilt niveau, hvor andelen dog er faldet med 0,1 procentpoint, således at målet for 2017 er nået. Jf. tabel 8.

**Figur 16. Udvikling i antal på jobafklaringsforløb. 2016 – juni 2017**



Kilde. Opus Lis.

**Figur 17. Andel på jobafklaringsforløb, sammenlignet med klyngen. Dec. 2016 – juni 2017.**



Kilde. Jobindsats.dk

**Tabel 8. Andel på jobafklaringsforløb, sammenlignet med klyngen.**

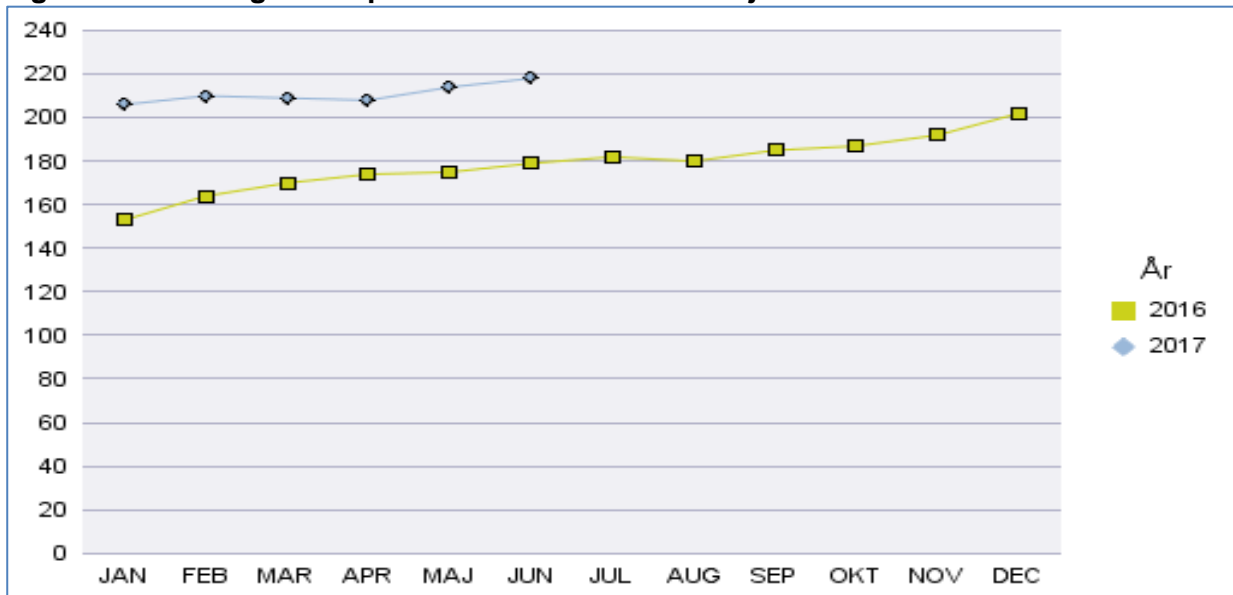
Lab. 2.14 Jobafklaring	Klyngens gns.	Rødovre
Udgangspunkt pr. dec. 2016	0,7 %	0,6 %
Opgørelse pr. juni 2017	0,8 %	0,5 %
Mål for december 2017		0,5 %

Kilde. Jobindsats.dk

## Ressourceforløb

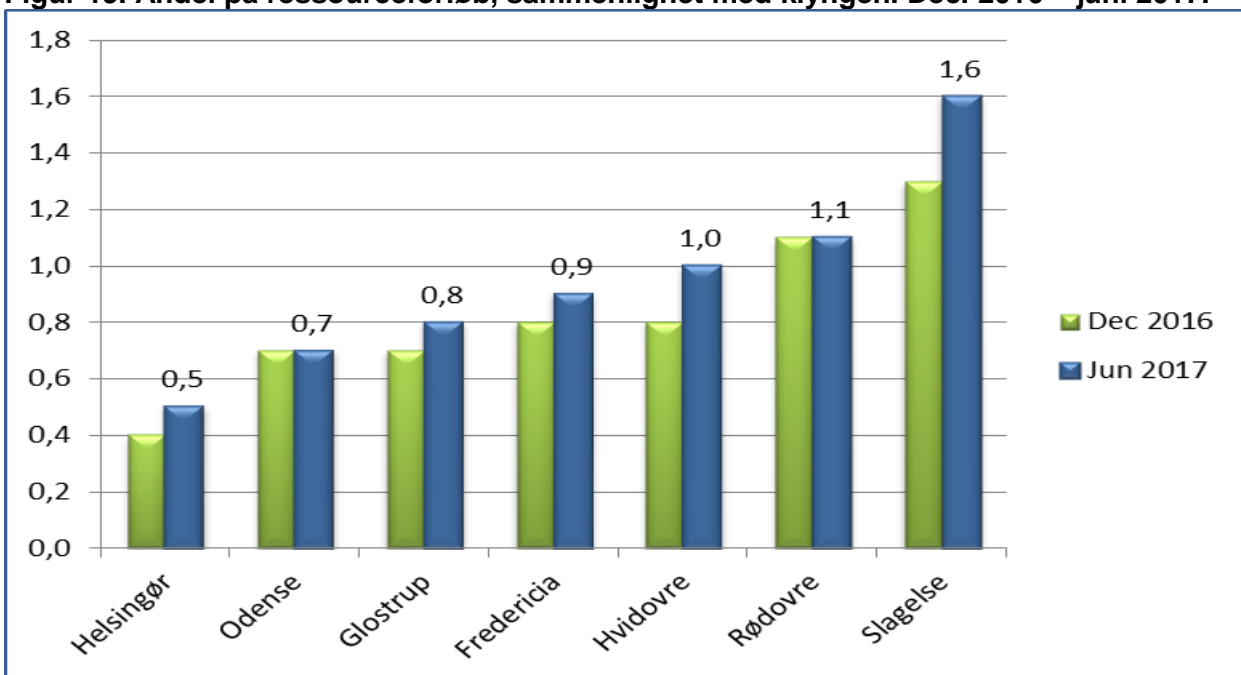
Ved udgangen af 2. kvartal 2017 er der i alt 217 borgere med et igangværende ressourceforløb. Antallet er steget med 16 personer siden december 2016, men andelen er, jf. figur 19, fortsat på 1,1, pct.

**Figur 18. Udvikling i antal på ressourceforløb. 2016 – juni 2017**



Kilde. Opus Lis.

**Figur 19. Andel på ressourceforløb, sammenlignet med klyngen. Dec. 2016 – juni 2017.**



Kilde. Opus Lis.

**Tabel 9. Andel på ressourceforløb, sammenlignet med klyngen.**

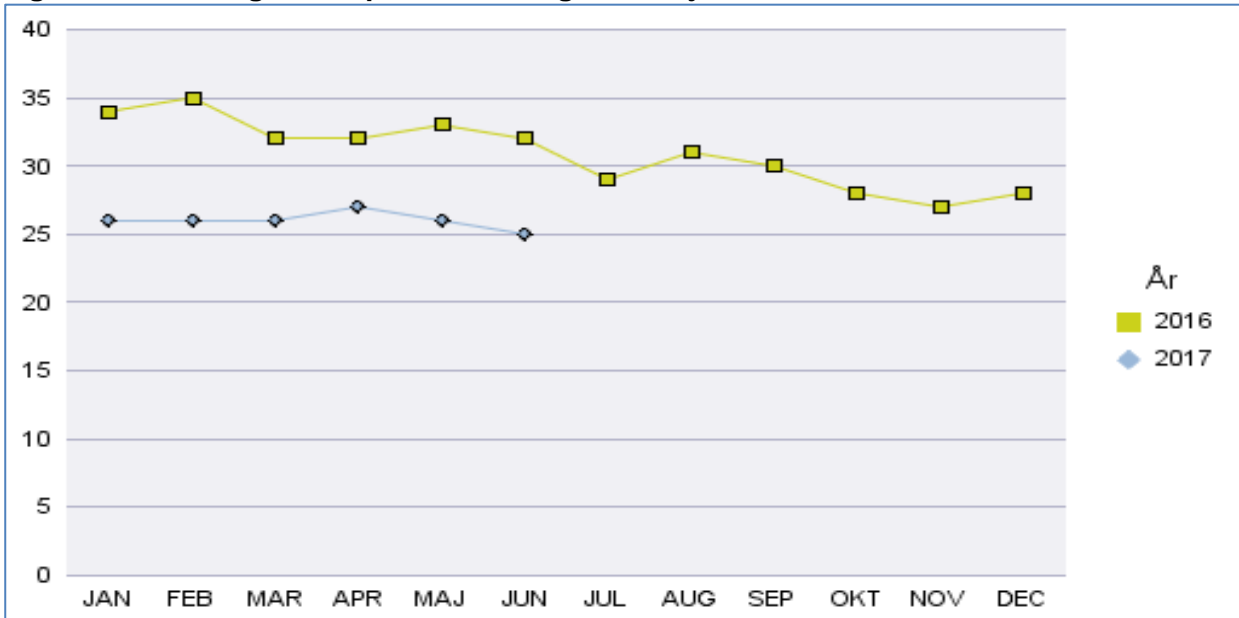
Lab. 2.11 Ressourceforløb	Klyngens gns.	Rødovre
Udgangspunkt pr. dec. 2016	0,8 %	1,1 %
Opgørelse pr. juni 2017	0,9 %	1,1 %
Mål for december 2017		1,2 %

Kilde. Jobindsats.dk

## Revalidering

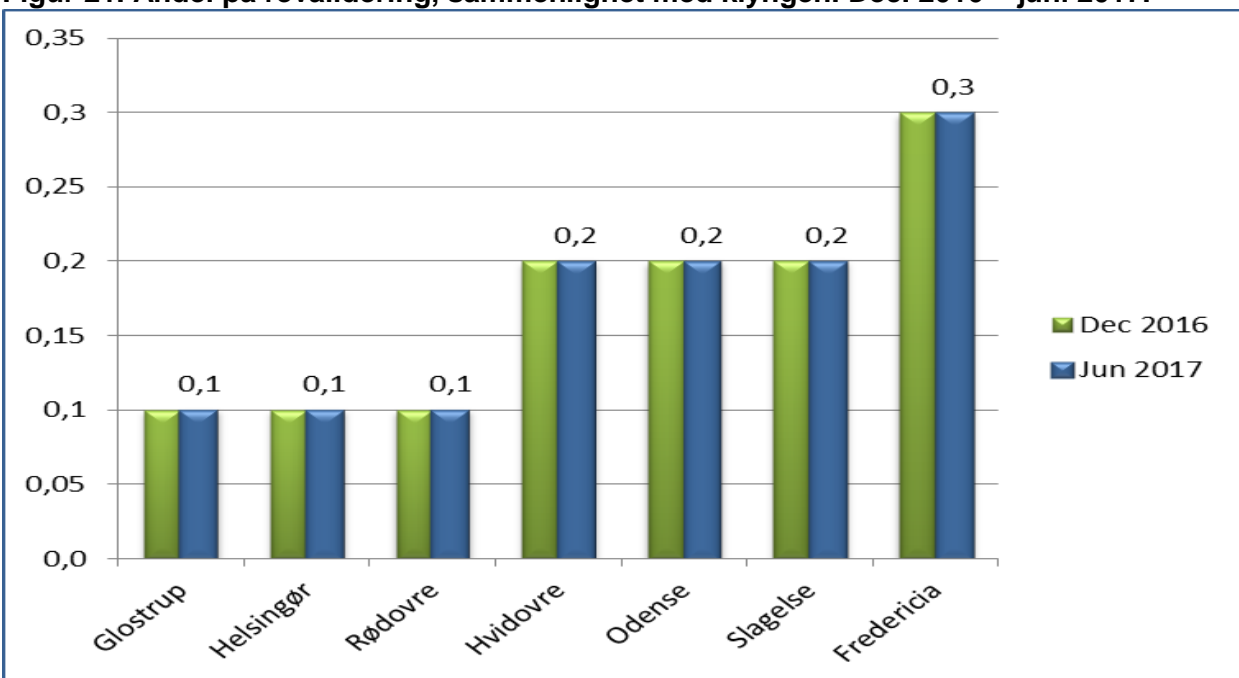
Andelen af personer på revalidering er fortsat uændret og antallet svagt faldene i 2. kvartal 2017. Jf. figur 20 og 21, samt tabel 10.

**Figur 20. Udvikling i antal på revalidering. 2016 – juni 2017.**



Kilde. Opus Lis.

**Figur 21. Andel på revalidering, sammenlignet med klyngen. Dec. 2016 – juni 2017.**



Kilde. Jobindsats.dk

**Tabel 10. Andel på revalidering, sammenlignet med klyngen.**

Lab. 2.4 Revalidering	Klyngens gns.	Rødovre
Udgangspunkt pr. dec. 2016	0,2 %	0,1 %
Opgørelse pr. juni 2017	0,2 %	0,1 %
Mål for december 2017		0,1 %

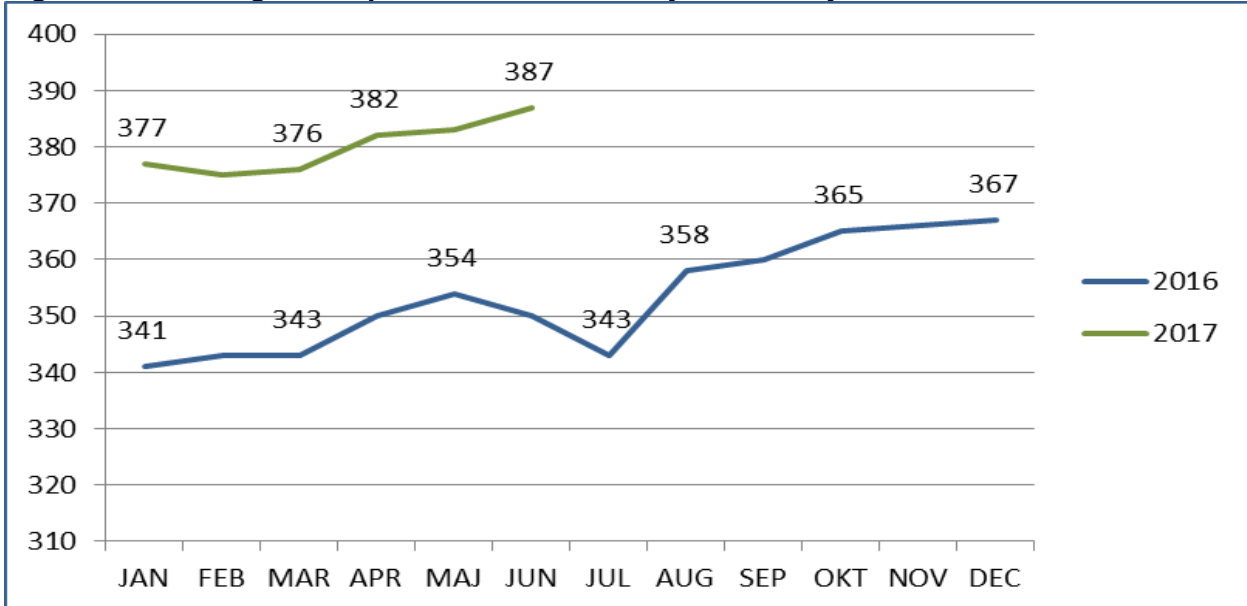
Kilde. Jobindsats.dk



## Fleksjob og ledighedsydelse

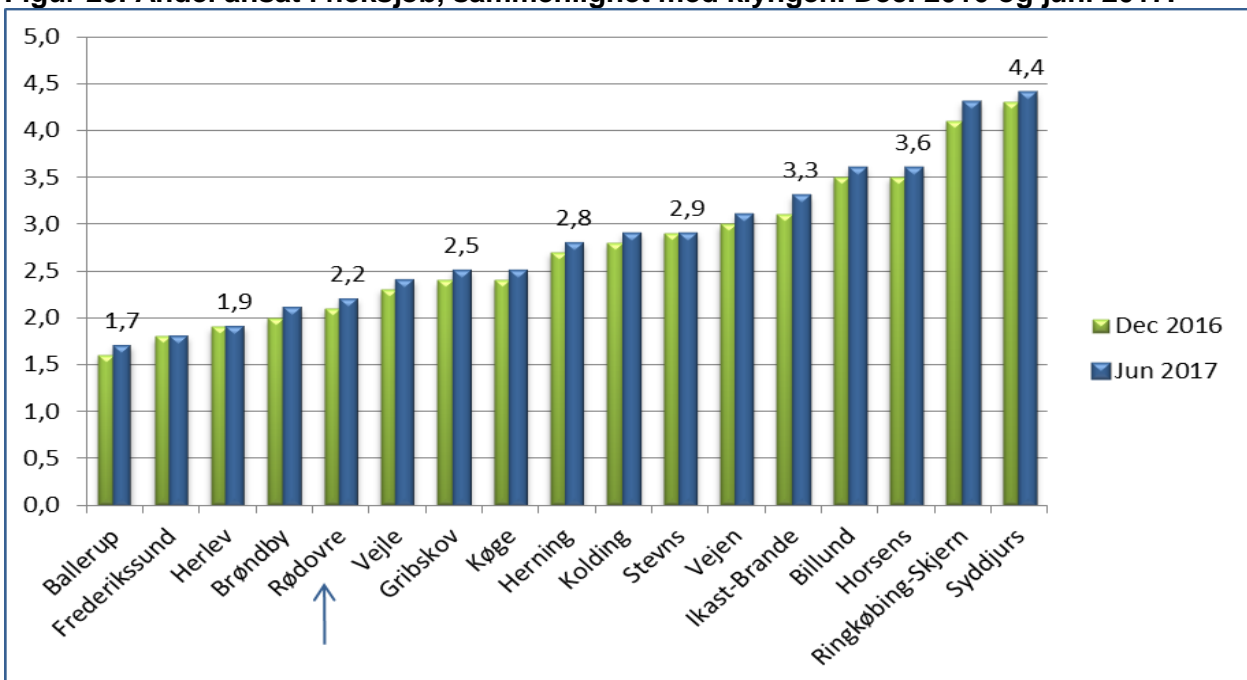
Jf. figur 22 og figur 23. er udviklingen af borgere ansat i fleksjob fortsat stigende og med en andel på 2,2 pct. i juni måned, er målet for 2017 nu opfyldt.

**Figur 22. Udvikling i antal personer ansat i fleksjob. 2016 – juni 2017.**



Kilde. Opus Lis.

**Figur 23. Andel ansat i fleksjob, sammenlignet med klyngen. Dec. 2016 og juni 2017.**



Kilde. Jobindsats.dk

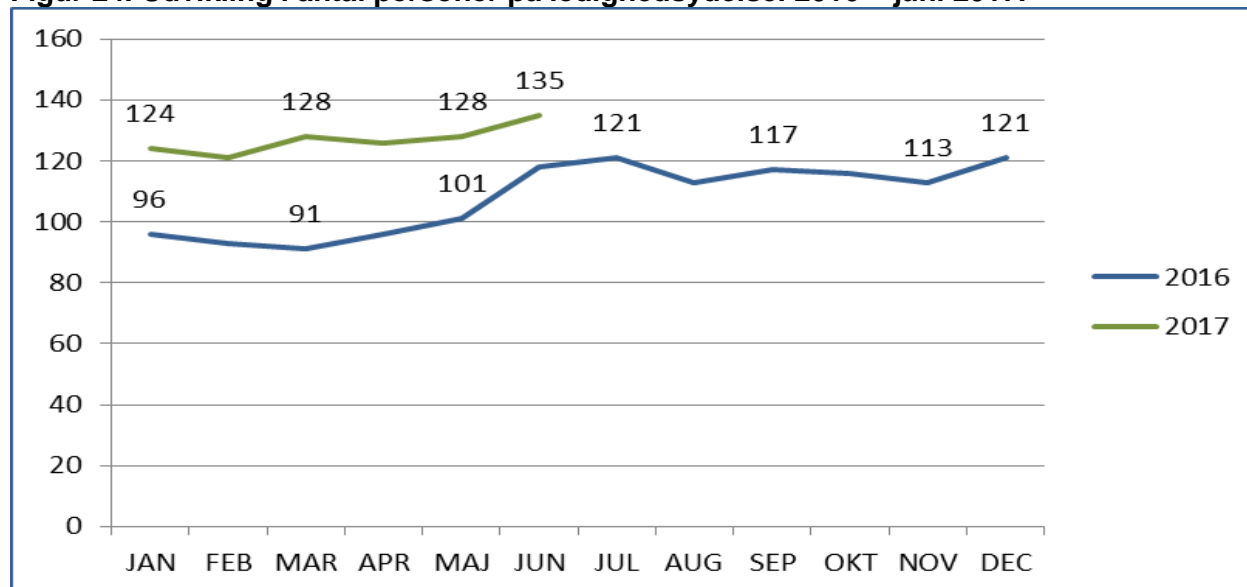
**Tabel 11. Andel i fleksjob, sammenlignet med klyngen.**

Lab. 2.7 Fleksjobansat	Klyngens gns.	Rødovre
Udgangspunkt pr. dec. 2016	2,7 %	2,1 %
Opgørelse pr. juni 2017	2,8 %	2,2 %
Mål for december 2017		2,2 %

Kilde. Jobindsats.dk

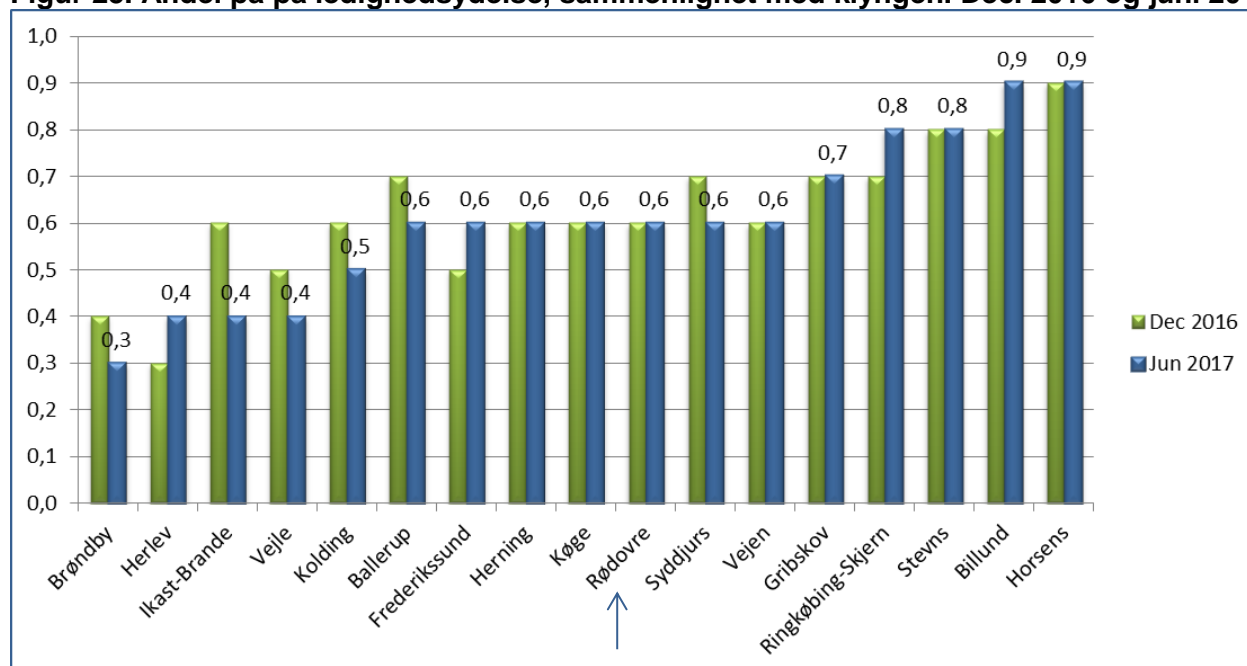
Antallet af ledige fleksjobberettigede er ligeledes stigende, men andelen er fortsat uændret på 0,6 pct., hvor Rødovre ligger på gennemsnit med klyngen. Jf. figur 24. og 25. Stigningen har årsag i et øget antal langvarige kontanthjælpsmodtagere der har gennemgået ressourceforløb, men afspejler også en udfordring i, at fremskaffe de rette fleksjob.

**Figur 24. Udvikling i antal personer på ledighedsydelse. 2016 – juni 2017.**



Kilde. Opus Lis.

**Figur 25. Andel på på ledighedsydelse, sammenlignet med klyngen. Dec. 2016 og juni 2017.**



Kilde. Jobindsats.dk

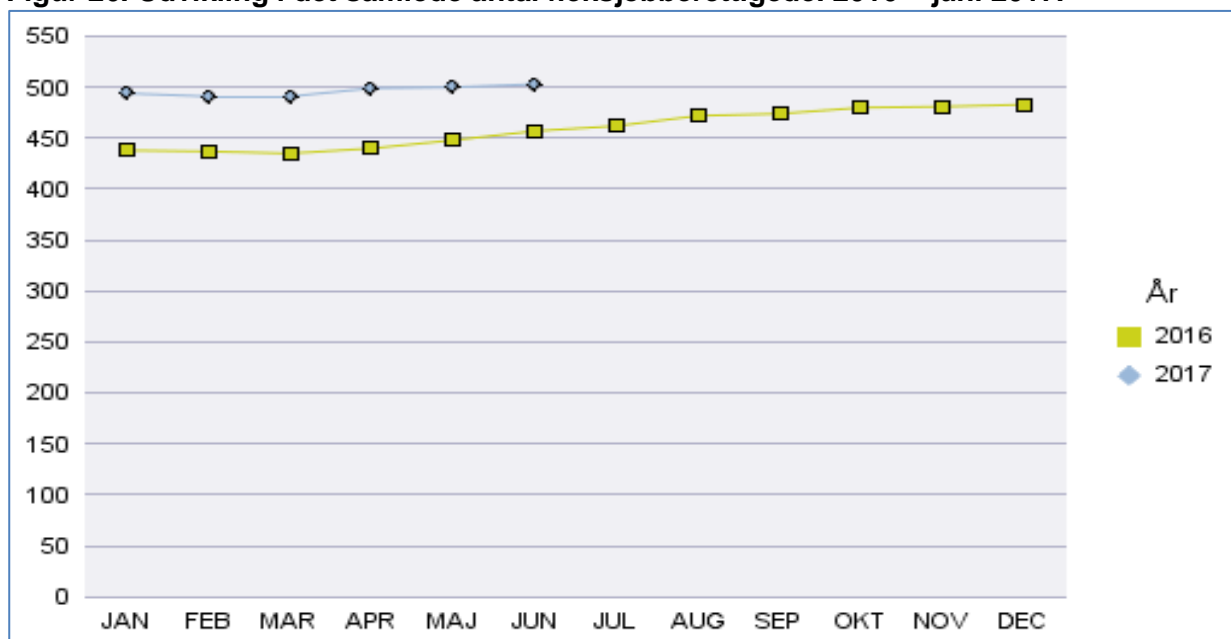
**Tabel 12. Andel på ledighedsydelse, sammenlignet med klyngen.**

Lab. 2.7 Ledighedsydelse	Klyngens gns.	Rødovre
Udgangspunkt pr. dec. 2016	0,6 %	0,6 %
Opgørelse pr. juni 2017	0,6 %	0,6 %
Mål for december 2017		0,5 %

Kilde. Jobindsats.dk

Det samlede antal fleksjobberettigede, jf. figur 26 (ledige og beskæftigede), er derfor fortsat stigende, hvilket har årsag i førtidspensions- og fleksjob reformen fra 2013, som medvirker til, at flere borgere får en aktiv indsats i form af fleksjob og ressourceforløb, frem for passiv forsørgelse.

**Figur 26. Udvikling i det samlede antal fleksjobberettigede. 2016 – juni 2017.**

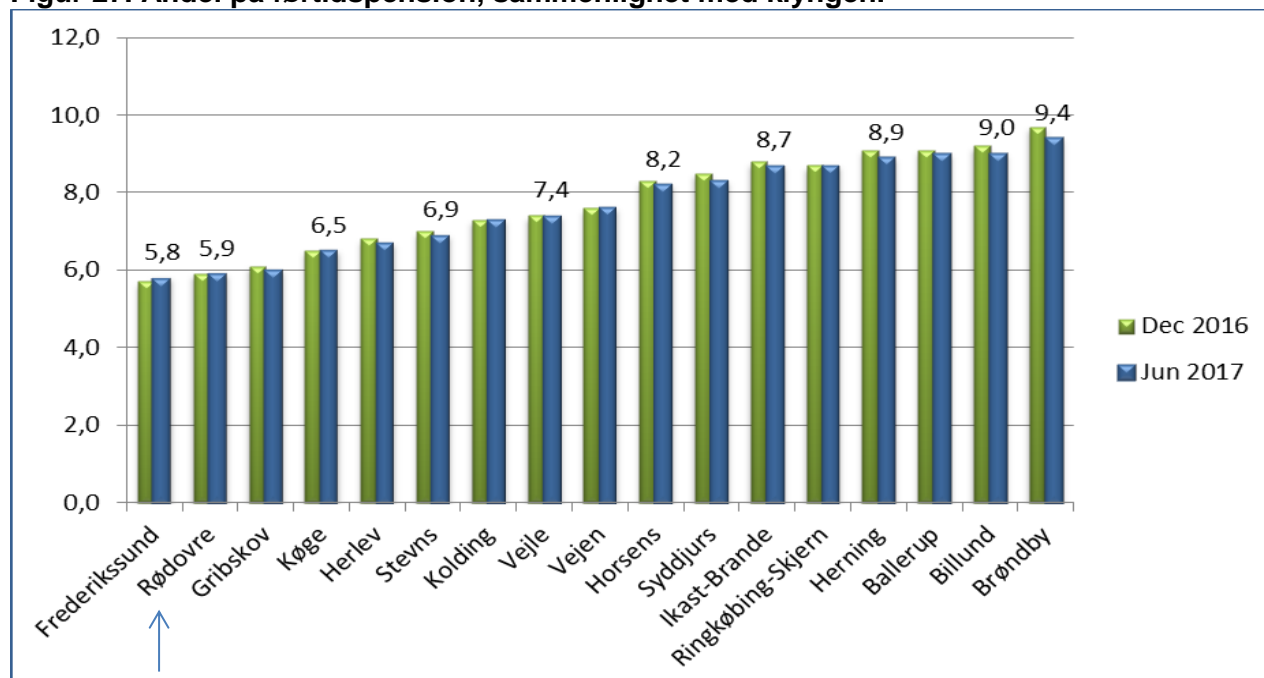


Kilde. Opus Lis.

### Førtidspension

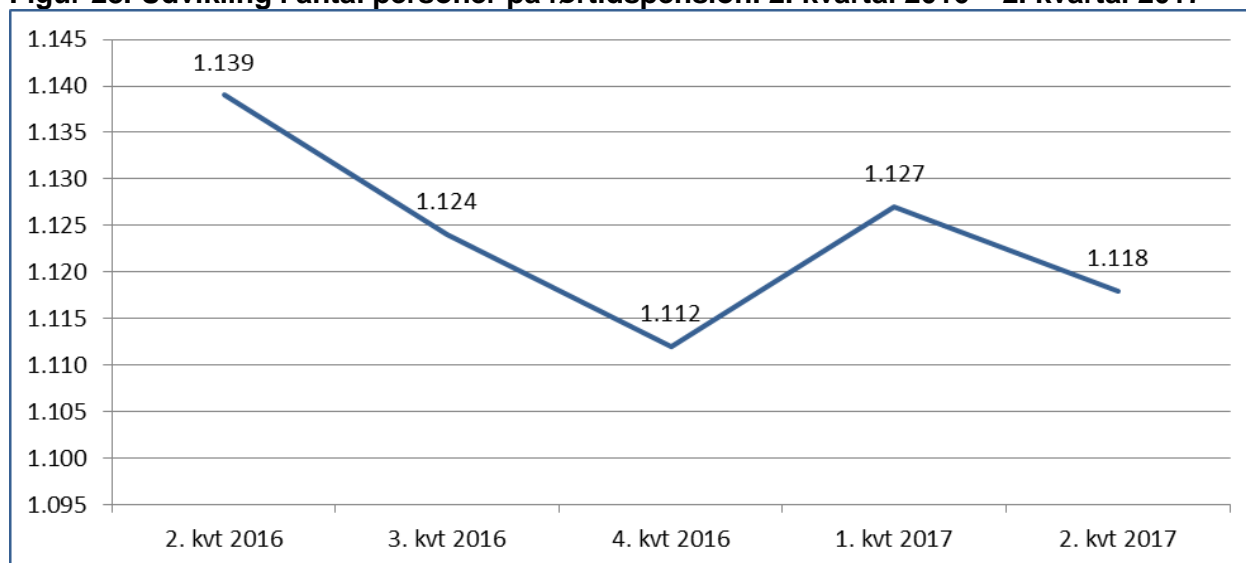
Jf. figur 27 og tabel 13 er andelen af borgere på førtidspension, med 5,9 pct., på samme niveau som i december 2016. Jf. figur 28 steg antallet fra 4. kvartal 2016 til 1. kvartal 2017, men er i 2. kvartal faldet til 1.118 personer.

**Figur 27. Andel på førtidspension, sammenlignet med klyngen.**



Kilde. Jobindsats.dk

**Figur 28. Udvikling i antal personer på førtidspension. 2. kvartal 2016 – 2. kvartal 2017**



Kilde. Opus Lis.

**Tabel 13. Andel på førtidspension i Rødovre, sammenlignet med klyngen.**

Lab. 2.6 Førtidspension	Klyngens gns.	Rødovre
Udgangspunkt pr. dec. 2016	7,7 %	5,9 %
Opgørelse pr. juni 2017	7,7 %	5,9 %
Mål for december 2017		5,8 %

Kilde. Jobindsats.dk

### Personer omfattet af integrationsloven

Siden 2014 har Rødovre Kommune modtaget 33 flygtninge, samt modtaget en fra anden kommune i forbindelse med job i kommunen.

Der ud over er der ankommet 14 i forbindelse med familiesammenføring, og heraf er 9 børn/unge under 18 år.

Ud af kvoten på 16 i 2017 er der indtil videre ankommet 4 og der er meddelt én yderlige ultimo august.

#### Status august 2017:

- 11. flygtninge er nu selvforsørgende og heraf er 3 i IGU forløb. 2 i ministerier og 1 i Rødovre Kommune.
- 4 er i virksomhedspraktik.
- 4 i forskellige uddannelsesforløb.
- 6 har afbrudt eller er planmæssigt ophørt i virksomhedspraktik, eller nu ledige efter ordinært job Disse er på vej i nye forløb.
- 2 er sygemeldte eller på barsel.
- 2 har komplicerede sociale familieforhold, der er under udredning og indsats i forvaltningen.
- 1 er i repatrieringsforløb til Syrien.
- 3 er ankommet ultimo juni og i juli og på vej i aktivitet.

#### Familiesammenførte

- 14 er familiesammenført til flygtninge. Heraf er 9 børn/unge der alle går i skole eller i dagsinstitution.

Der er 5 voksne familiesammenførte hvor af:

- 1 er selvforsørgende
- 1 i virksomhedspraktik

- 1 i uddannelse
- 2 i social/helbredsmæssig behandling

#### Bolig situationen

- 17 er tildelt permanent bolig i kommunen. Flygtninge med familiesammenførte er prioriteret.
- 14 er pt. midlertidigt boligplaceret å "Kvisten" og i villaen på Egegårdsvej 22.
- 2 bor hhv. privat og på krisehjem

#### Øvrigt.

Alle går til danskundervisning og herunder undervisning i danske samfunds- og arbejdsmarkedsforhold.

De modtagne flygtninge og familiesammenførte har meget forskellig uddannelsesbaggrund, arbejds erfaring og sproglige kundskaber. Forvaltningen søger at bygge videre på disse og tilbyder den nødvendige opkvalificering.

Virksomhederne deltager overvejende gerne i opkvalificeringsforløb og praktikker.

En stor andel blandt flygtninge og familiesammenførte, har meget ringe faglige og personlige forudsætninger. Flere er traumatiserede og går til behandling. Flere har komplicerede sociale forhold. Dette kan være en udfordring, når aktive forløb skal gennemføres og følges op.

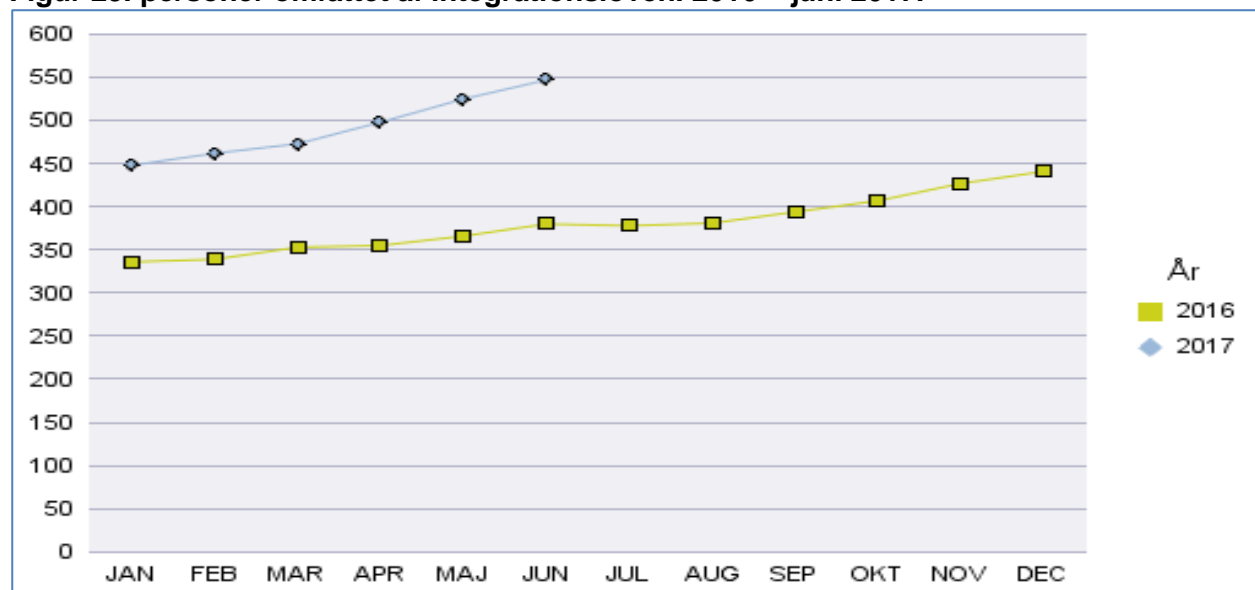
#### Den koordinerende flygtningeindsats. (Flygtningepolitikken)

Forvaltningen afholder jævnligt "Flygtningekoordinerende møde". Her koordineres:

- Status på antal og modtagelse
- Boligsituationen
- Beskæftigelse og uddannelse
- Behov for særlig indsats og koordinering mellem afdelinger og forvaltninger – herunder sundheds- og sociale indsatser
- Samarbejdet med frivillige – herunder behov for værtsfamilier, kulturel deltagelse og praktisk hjælp i samarbejde med Røde Kors og Venligboerne mv.

Det er strategien, at beskæftigelsesindsats koordineres og foregår sideløbende med den øvrige integration og med evt. social- og helbredsmæssig behandling.

**Figur 29. personer omfattet af integrationsloven. 2016 – juni 2017.**



Kilde. Opus Lis.

**Tabel 14. Andel borger på integrationsydelse, sammenlignet med klyngen.**

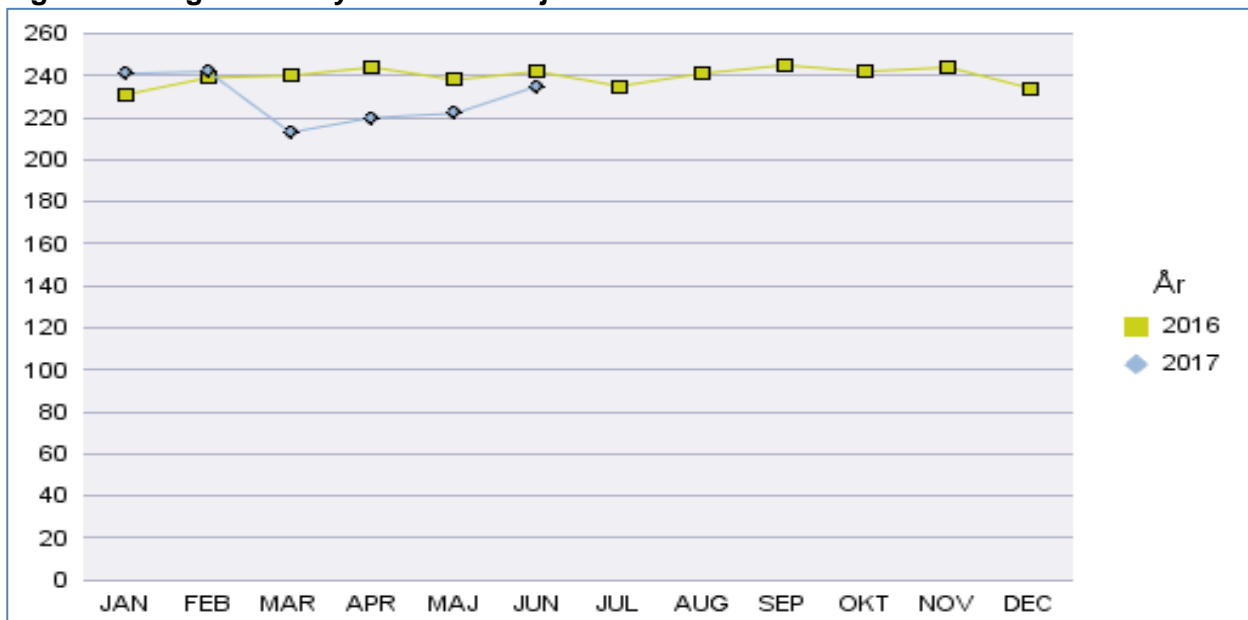
Integrationsydelse	Klyngens gns.	Rødovre
Udgangspunkt pr. dec. 2016	0,7 %	0,3 %
Opgørelse pr. juni 2017	0,6 %	0,3 %
Mål for december 2017		0,3 %

Kilde. Jobindsats.dk

## Den øvrige beskæftigelsesindsats

En række borgere har ret til, og brug for, beskæftigelsesindsats, men er ikke omfattet af offentlig forsørgelse. Det omhandler bl.a. indvandrere (EU-borgere) i arbejde, men også ledige der er omfattet af ægtefælle forsørgelse og formue. Jobcentret sagsbehandler og administrerer desuden seniorjob- og voksenlærlingeordningen mv. ligesom borgere i EGU og øvrige uddannelsesforløb indgår i opgørelsen i figur. 30.

**Figur 30. Borgere uden ydelse. 2016 – juni 2017.**



Kilde. Opus Lis.

## Virksomhedsservice

Jf. tabel 15 er Jobcentrets samarbejdsgrad med virksomheder i kommunen steget 1,3 procentpoint i sammenligning med samme periode sidste år, hvor andre Jobcentres samarbejdsgrad med virksomheder i Rødovre er på niveau med samme periode i 2016. Antallet af ledige ansat i ordinære jobordre er halveret i 2017 i forhold til samme periode i 2016. Årsagen er dels færre henvendelser og dels at tilbageværende ledige i højere grad har brug for praktik eller løntilskud før ansættelse.

**Tabel 15. Samarbejdsgrad med virksomheder i Rødovre, sammenlignet med Vestegnen.**

	Det lokale jobcenters samarbejdsgrad med virksomheder i kommunen, pct.		Andre jobcentres samarbejdsgrad med virksomheder i kommunen, pct.		Samarbejdsgrad i alt - Andel af virksomhedskontakter i kommunen, pct.	
	Jan-jun 16	Jan-jun 17	Jan-jun 16	Jan-jun 17	Jan-jun 16	Jan-jun 17
Albertslund	14,7	15,3	27,1	28,5	33,6	34,8
Brøndby	13,9	14,3	25,0	26,3	32,4	33,7
Hvidovre	17,1	17,2	22,0	21,8	31,8	32,8
<b>Rødovre</b>	<b>13,7</b>	<b>15,0</b>	<b>23,6</b>	<b>23,6</b>	<b>31,3</b>	<b>32,0</b>
Glostrup	13,5	11,9	25,4	26,6	31,3	31,3
Vallensbæk/Ishøj	16,6	15,0	25,5	22,6	33,2	30,4
Høje-Tåstrup	15,8	15,4	22,0	21,0	31,0	29,2

Kilde. Jobindsats.dk

**Tabel 16. resultater i jobcentrets virksomhedsservice i perioden 1. januar – 30. juni 2017**

Resultater i Virksomhedsservice	År til dato 2016	År til dato 2017
Ordinære jobrelaterede virksomhedskontakter	348	270
Sendte relevante CV'er	615	303
Jobsamtaler	206	135
Ordinære job	98	47

Kilde. Egne opgørelser i Jobcentret.