

# Resultatrevisjon 2017

Samt kvartalsredegørelse for 4. kvartal 2017.  
For Rødovre jobcenter

12-02-2018

## Indhold

Resultatrevision for beskæftigelsesindsatsen i 2017 .....	2
Arbejdsmarkedet .....	2
Ledigheden i Rødovre .....	2
Målopfyldelse i 2017.....	3
1. Virksomhederne skal sikres den nødvendige arbejdskraft.....	3
2. Flere unge skal gennemføre en uddannelse.....	4
3. Borgere i udkanten af arbejdsmarkedet, herunder langtidsledige kontanthjælpsmodtagere, skal tættere på arbejdsmarkedet.....	5
4. Flere flygtninge og familiesammenførte skal være selvforsørgende.....	5
5. Fokus på det målrettede tværfaglige samarbejde.....	6
Resultater i beskæftigelsesindsatsen i 2017, samlet set og indenfor de enkelte ydelser. ....	7
Andelen af borgere i offentlig forsørgelse. ....	7
Udvikling blandt arbejdsmarkedssparate ledige. Den officielle ledighedsstatistik.....	9
Udvikling i andel langtidsledige arbejdsparate .....	10
Udviklingen blandt ledige og sygemeldte indenfor ydelser, .....	11
Forsikrede ledige.....	11
Kontanthjælpsmodtagere over 30 år .....	14
Unge – Uddannelseshjælp .....	16
Sygedagpenge .....	17
Jobafklaring .....	18
Ressourceforløb .....	19
Revalidering .....	20
Fleksjob .....	21
Ledighedsydelse .....	22
Førtidspension.....	23
Integrationsydelse .....	24
Omfattet af integrationsloven i øvrigt.....	25
Den øvrige beskæftigelsesindsats .....	26
Metode – anvendelse af statistiske opgørelser .....	27

## Resultatrevision for beskæftigelsesindsatsen i 2017

Resultatrevisionen for beskæftigelsesindsatsen i 2017 består dels af en opgørelse over udviklingen blandt offentligt forsørgede i Rødovre Kommune samlet set og indenfor de enkelte ydelser. Dels en opgørelse af graden af målopfyldelse i forhold til de mål, som kommunalbestyrelsen har fastlagt for beskæftigelsesindsatsen i 2017. Endeligt kommenterer resultatrevisionen de fastlagte strategiske pejlemærker og de aktiviteter, som er vedtaget i den toårige beskæftigelsesplan for 2017 og 2018 inden for de prioriterede indsatsområder, som kommunalbestyrelsen har vedtaget og som Beskæftigelsesministeren ligeledes har anbefalet.

### Arbejdsmarkedet

I 2017 er den positive udvikling på arbejdsmarkedet fortsat. Der er stigning i beskæftigelsen og en generel faldende ledighed på landsplan. Der er dog fortsat store geografiske forskelle og store forskelle i udviklingen inden for de enkelte brancher. Den langvarige krise mærkes fortsat, dels ved en relativ stor andel af langtidsledige og dels ved et øget krav til kvalifikationer og kompetencer på den efterspurgte arbejdskraft. Antallet af forgæves rekrutteringer efter arbejdskraft er fortsat relativt lavt på omkring 0,7 pct. af de opslåede stillinger. I de brancher, hvor der er mangel på arbejdskraft, omhandler det enten højt specialiserede job eller brancher, hvor udenlandsk arbejdskraft i højere grad konkurrerer med den danske.

### Ledigheden i Rødovre

Der er stor forskellighed i ledighedsudviklingen blandt forsikrede ledige på landsplan i 2017. I Rødovre er ledigheden blandt forsikrede steget markant – en udvikling, der også ses blandt øvrige kommuner på Vestegnen. Forklaringen er hverken entydig eller endelig, men udviklingen har Jobcentrets største opmærksomhed. Stigningen er sket i andet halvår 2017 og overvejende blandt ufaglærte og akademikere. Der er fortsat en udfordring inden for handel- og kontorområdet, som grundet manglende kompetencer er præget af længerevarende ledighed.

Udviklingen er et resultat af både større tilgang og mindre afgang blandt forsikrede ledige i 2017 sammenlignet med 2016. Det er fortsat erfaringen, at en stor gruppe ledige mangler kompetencer i forhold til efterspørgslen. Stikprøver viser, at ca. 50 pct. af nyilmeldte ledige i 2017 også har været ledige inden for de seneste 2 år, hvilket vidner om en relativ svag tilknytning til arbejdsmarkedet. En større andel af forsikrede ledige har også gentagne forløb som modtagere af sygedagpenge eller jobafklaringsforløb. En helt særlig indsats skal fortsat intensiveres blandt de langtidsledige.

Jobcentret har øget sin andel af kompetencegivende uddannelsesforløb for forsikrede ledige i 2017 i forhold til 2016 med ca. 20 pct., hvilket i sig selv kan medvirke til forlænget ledighed på kort sigt. Antallet af ordinære jobordrer fra virksomhederne er modsvarende faldet og dermed er antallet af ordinære ansættelser af ledige i Rødovre faldet med 17 pct. Den stigende udvikling i befolkningsantallet i Rødovre har tillige en mindre indflydelse på det stigende antal ledige – en udvikling, der dog følges nærmere i de kommende år.

For at imødegå udviklingen blandt forsikrede ledige har Jobcentret prioriteret flere ressourcer til beskæftigelsesindsatsen på området. Det betyder øget aktivering, øget virksomhedssamarbejde om praktik og job med løntilskud og øget fokus på den enkelte lediges kompetencer og opkvalificering, samt på relevant jobsøgning. Jobcentret samarbejder desuden med a-kasser om beskæftigelsesindsatsen og inddrager disse i kampagner på de berørte områder. Endeligt øges anvendelsen af private leverandører til beskæftigelsesindsatsen for forsikrede ledige i en periode.

Udviklingen blandt øvrige modtagere af forsørgelsesydelse har været relativ positiv. Antallet af modtagere af sygedagpenge og jobafklaringsforløb er lavt i Rødovre Kommune. Det samlede antal kontanthjælpsmodtagere er dels faldende samlet set og dels præget af øget aktiv indsats gennem ressourceforløb, der bl.a. har medført en forventet stigning i antallet af ledige, der tilkendes fleksjob og efterfølgende ansættes i offentlige og private virksomheder. Andelen af unge på uddannelsesyndelse er lav og omfatter stort set alene unge med markante sociale og helbredsrelaterede vanskeligheder.

## Målopfyldelse i 2017

Med en samlet andel af arbejdsstyrken i december 2017 på 21,8 pct. er målet for beskæftigelsesindsatsen i 2017 på 21,1 pct. ikke nået.

Årsagen til årets resultat skyldes hovedsagelig stigningen i antallet af forsikrede ledige, hvor målet var en andel på 2,8 pct., mens resultatet i december 2017 var på 3,6 pct.

Målene på ydelserne kontanthjælp, uddannelseshjælp, sygedagpenge, jobafklaringsforløb og førtidspension er nået med et samlet resultat, der er 0,4 pct. point bedre end målene for 2017. Den kalkulerede stigning på 0,2 pct. point i andelen af ressourceforløb og fleksjob er realiseret med 0,1 pct. point flere i fleksjob, end målsat for 2017. Målet om en andel på ledighedsydelse på 0,5 pct. er med 0,6 pct. ikke nået.

Trods årets resultat har Rødovre fortsat en andel af arbejdsstyrken på offentlig forsørgelse, der ligger 3,8 pct. point lavere end gennemsnittet i den sammenlignelige klynge af i alt 27 kommuner, svarende til ca. 700 fuldtidsledige. Den officielle ledighedsprocent blandt alle arbejdsparate forsikrede og ikke forsikrede ledige er steget i Rødovre, men ligger på et gennemsnitligt niveau blandt kommuner på Vestegnen.

## Strategien for beskæftigelsesindsatsen.

Der redegøres i det efterfølgende for de strategiske tiltag, der er foretaget i beskæftigelsesindsatsen indenfor de prioriterede områder i beskæftigelsesplanen for 2017 og 2018. Det skal bemærkes, at redegørelsen er midtvejs i planperioden. De prioriterede områder er:

1. Virksomhederne skal sikres den nødvendige arbejdskraft.
2. Flere unge skal gennemføre en uddannelse.
3. Borgere i udkanten af arbejdsmarkedet, herunder langtidsledige kontanthjælpsmodtagere, skal tættere på arbejdsmarkedet.
4. Flere flygtninge og familiesammenførte skal være selvforsørgende.
5. Fokus på det målrettede tværfaglige samarbejde.

### 1. Virksomhederne skal sikres den nødvendige arbejdskraft

Beskæftigelsesindsatsen er overvejende målrettet de brancher, hvor der er mangel på arbejdskraft. Det omhandler særligt bygge- og anlægsområdet, transportområdet og det brede serviceområde, herunder køkken/kantine, rengøring og detailhandel.

Beskæftigelsesindsatsen er tværkommunalt tilrettelagt i hovedstadsområdet. Dels i Hovedstadens Rekrutteringsservice med deltagelse af alle kommuner i området, som har fokus på byggebranchens store infrastrukturprojekter og dels i nyoprettede brancherettede samarbejdsfora på mangelområder med deltagelse af jobcentre, a-kasser, uddannelsesinstitutioner og repræsentanter for virksomheder i branchen. Opgaven er rekruttering af arbejdskraft på tværs af jobcentre, samt etablering af opkvalificeringsforløb for ledige målrettet disse brancher. Samarbejdet mellem virksomheder og jobcentre er i stigende grad digitaliseret og det er et mål, at samarbejdet foregår smidigt, ubureaukratisk og tilrettelagt, så virksomheder i høj grad har én indgang til det offentlige beskæftigelsessystem. Udfordringerne er fortsat, at en stor gruppe ledige mangler kompetencer og at indsatsen i uddannelsessystemet i højere grad skal koordineres med beskæftigelsesindsatsen.

I Jobcentret er tilrettelagt workshops for ledige, som dels kvalificerer jobsøgers personlige materiale – herunder CV og dels søger at rette jobsøgers fokus mod brancher med mangel på arbejdskraft. Disse workshops er særligt tilrettelagt for ledige med mellemlang og lang videregående uddannelse og for faglærte og ufaglærte. Målsætningen for et workshopforløb er ordinært job, ansættelse med løntilskud eller virksomhedspraktik. På baggrund af udviklingen blandt forsikrede ledige styrkes denne indsats ressourcemæssigt.

Jobcentret har generelt styrket den virksomhedsrettede aktiveringsindsats i sidste halvdel af 2017 og forventer yderligere volumen i 2018. Den virksomhedsrettede indsats øges i 2018 særligt for arbejdsparate ledige, men også for øvrige målgrupper. Jobcentret har i 2017 samarbejdet med ca. 1.300 virksomheder i og udenfor Rødovre Kommune.

## 2. Flere unge skal gennemføre en uddannelse

Andelen af unge, der modtager uddannelseshjælp i Rødovre, er lav og omfatter stort set alene unge med betydelige sociale og helbreds-mæssige vanskeligheder. Derfor har indsatsen i 2017 koncentreret sig om at styrke den tværfaglige indsats, både internt i Rødovre Kommune og mellem sundhedssektoren og jobcentret. Unge, der søger uddannelseshjælp uden øvrige vanskeligheder, formidles job eller tildeles kommunale nyttejob og er kun kortvarigt i offentlig forsørgelse. Unge, der i øvrigt er kategoriseret som uddannelsesparate, vurderes at kunne begynde uddannelse indenfor et ét-årigt perspektiv, men rummer f.eks. også unge handicappede i "Særligt tilrettelagt uddannelse". Unge aktivitetsparate har betydelige sociale og helbreds-mæssige vanskeligheder og forventes på længere sigt at indgå i uddannelse eller i job, evt. på særlige vilkår.

Jobcentret deltager fortsat i landsdækkende og lokale kampagner for at få unge til at begynde erhvervsuddannelse og i virksomhedsrettede kampagner for at få virksomhederne til at etablere flere lære- og praktikpladser til elever i erhvervsuddannelse. Det må indtil videre konkluderes, at hverken erhvervsskolereform eller trepartsaftaler om flere praktikpladser har haft den ønskede effekt.

Jobcentret møder de fleste unge, der modtager uddannelseshjælp som 18 årige, allerede som 16 – 17 årige og har således styrket den tværfaglige indsats mellem Børne- og Familieafdelingen og Ungdommens Uddannelsesvejledning. Dette således, at overgangen fra barn til voksen er yderligere koordineret og tilrettelagt med henblik på tidlig indsats for at afklare og forberede voksenlivet i uddannelse eller arbejde. Det har dels betydet, at flere helt unge er tildelt og begyndt i fleksjob og dels, at flere er tildelt førtidspension. Flere er endvidere tildelt ressourceforløb med henblik på yderligere afklaring og udvikling af evnen til evt. uddannelse eller job. Som en del af Social- og Sundhedsforvaltningens projekt "Sammen med borgeren" er der udarbejdet "Vejvisere" på plancher gennem de mange støttemuligheder i forvaltningen, som er målrettet unge og forældre, og taget initiativ til netværk for forældre til børn med særlige diagnoser.

Jobcentret har konstateret og udfyldt et behov for yderligere faglig specialkapacitet for unge med udviklingsforstyrrelser og psykiske vanskeligheder, særligt indenfor autismespektret og angstprægede lidelser. Disse fagligheder indgår nu i Jobcentrets egne projektilbud, hvor lettere praktisk produktion og opgaveløsning kan kombineres med social- og sundhedsfaglig indsats. Jobcentret deltager i samarbejde med sundhedssektoren om udvikling og anvendelse af ny teknologi i form af en elektronisk app, der i det daglige fungerer som støttereds-kab for unge med psykiske handicap eller sygdomme.

Der etableres fortsat særskilt undervisning for unge, der ikke har opnået karakteren 2, som er adgangsgivende for optag på erhvervsuddannelse. Denne undervisning er tilrettelagt i kommunalt og regionalt regi og der er fortsat åben uddannelsesvejledning ugentligt for alle unge i kommunen. En særskilt indsats søger at skaffe lære- og praktikpladser til unge, der har gennemført grundforløb uden at kunne honorere kravene til skolepraktik eller have opnået praktikaftale. Jobcentret har faglige kapaciteter, der fuldt ud kan varetage uddannelsesvejledning indenfor alle områder og samarbejder desuden med rummelige virksomheder, der kan ansætte unge med særlige behov eller bidrage med længerevarende praktikforløb.

Der er i 2017 tilrettelagt en ny og særskilt indsats i forhold til at fastholde unge i uddannelsessystemet i form af mentorindsats og øvrig samtalekontakt. Indsatsen forebygger frafald ved hurtige foranstaltninger eller forbereder nye tiltag umiddelbart uden passive perioder. Indsatsen er udenfor lovgivningsmæssig forpligtelse og kræver særligt samtykke fra den unge.

Et planlagt forsøg med etablering af frivillige mentorer for unge er skrinlagt, da mentorindsatsen for nuværende unge i offentlig forsørgelse kræver social og/eller sundhedsfaglig specialviden.

I 2018 og 2019 skal den nye Forberedende Grunduddannelse og en samlet tværfaglig ungeindsats implementeres som følge af ny lovgivning.

### **3. Borgere i udkanten af arbejdsmarkedet, herunder langtidsledige kontanthjælpsmodtagere, skal tættere på arbejdsmarkedet**

Langtidsledige kontanthjælpsmodtagere over 30 år er fortsat en stor udfordring i Rødovre. Indsatsen skal ses i lyset af, at der i Rødovre er markant færre i varige forsørgelsesydelse, førtidspension og omfattet af fleksjobordningen end i sammenlignelige kommuner. Flere er, som forventet, i aktive ressourceforløb i 2017 med henblik på afklaring til enten fleksjob eller førtidspension. Det samlede antal af borgere i ressourceforløb og på kontanthjælp er dalende. Dette skyldes en øget og intensiv tværfaglig indsats, der i den enkelte sag er langvarig, men vedholdende og som fører til hel eller delvis selvforsørgelse, eller job på særlige vilkår.

Jobcentret har i 2017 iværksat det landsdækkende projekt "Flere Skal Med", som er målrettet kontanthjælpsmodtagere med mere end 5 års varighed. Projektet omfatter ca. 250 borgere, som modtager en særlig tværfaglig indsats, som kan inkl. beskæftigelsesindsats, misbrugsbehandling, psykiatrisk- og anden social og sundhedsfaglig behandling. Projektet skal medføre, at endnu færre er langvarigt forsørget af kontanthjælp og i højere grad er i job, oftest på særlige vilkår, i uddannelse eller overgår til førtidspension. Indsatsen vil typisk ske gennem ressourceforløb, der kan have en varighed i op til 5 år.

Jobcentrets projekt "Hurtig i gang" forebygger, at flere borgere ender i langvarige forløb og samler de borgere op, som med en intensiv beskæftigelsesrettet indsats kan komme nærmere arbejdsmarkedet. Den tværfaglige indsats er intensiv og særligt mentorordningen hjælper borgerne til at følge behandling i sundhedssektoren og deltage i aktive beskæftigelsesforløb. Der er etableret et mere systematisk samarbejde med virksomheder, der både kan aktivere, afklare og evt. ansætte ledige kontanthjælpsmodtagere.

Jobcentret har i 2017 med succes haft fokus på, at flere kommer i fleksjob. Et særligt projekt har søgt at øge arbejdsevnen og arbejdstiden blandt fleksjobansatte med under 10 timer målrettet 40 borgere. Dette er lykkedes i mere end 50 pct. af tilfældene. En særlig kampagne for at etablere fleksjob i Rødovre Kommune, som en del af ønsket om større kommunalt bidrag til social ansvarlighed, har medført 20 nye fleksjobstillinger.

Jobcentret arbejder fortsat med at etablere det rette tilbud til ledige, der i lovgivningens forstand er raske og arbejdsparate, men som reelt ikke føler sig i stand til at arbejde på grund af psykiske og fysiske barrierer. Der er ofte tale om den ældre gruppe af ledige, der er ude af arbejdsmarkedet på grund af nedslidning og/eller længerevarende sygdomsforløb. Oftest ufaglærte eller kortuddannede, uden tilstrækkelige faglige og personlige kompetencer til at opnå ansættelse i virksomhederne. Endvidere kan der være tale om personer med ringe danskundskaber, en vis grad af selvmedicinering og i øvrigt med ringe motivation til opkvalificering. Tilbuddet skal være tværfagligt med både sundheds- og beskæftigelsesfaglige kompetencer. Der er etableret samarbejde med private leverandører – dog med begrænset succes. Udviklingen af det rette tilbud pågår i 2018.

### **4. Flere flygtninge og familiesammenførte skal være selvforsørgende.**

I perioden 2014 til 2017 har Rødovre Kommune modtaget 44 flygtninge, familiesammenførte til flygtninge og tilflyttede flygtninge over 18 år fra andre kommuner. 4 af disse er ikke længere bosat i Rødovre Kommune.

40 pct. af de flygtninge og familiesammenførte, som Rødovre Kommune har modtaget siden 2014, er i arbejde eller uddannelse. Yderligere 35 pct. er i ordinære småjob, ansættelse med løntilskud eller virksomhedspraktik og 25 pct. er på barsel eller under social- og helbredsmæssig behandling.

De modtagne flygtninge og familiesammenførte har meget forskellig uddannelsesbaggrund, arbejds erfaring og sproglige kundskaber. Forvaltningen søger at bygge videre på disse færdigheder og tilbyder den nødvendige opkvalificering. En stor andel af flygtninge og familiesammenførte har ringe faglige og personlige forudsætninger. Flere er traumatiserede og går til behandling og flere har komplicerede sociale forhold. Dette kan være en udfordring, når aktive forløb skal gennemføres og følges op.

Virksomhederne deltager overvejende gerne i opkvalificeringsforløb og praktikker, men det kan være en udfordring for flere flygtninge at fastholde længerevarende forløb grundet helbreds mæssige og sociale barrierer.

Forvaltningen afholder løbende "Flygtningekoordinerende møde", hvor den tværfaglige indsats koordineres. Samarbejdet er velfungerende og det skal særskilt bemærkes, at der ikke er nævneværdige udfordringer med boligplaceringen. Samarbejdet omhandler:

- Status på antal og modtagelse.
- Boligsituationen.
- Beskæftigelse og uddannelse.
- Behov for særlig indsats og koordinering mellem afdelinger og forvaltninger, herunder sundhedsfaglige- og sociale indsatser.
- Samarbejdet med frivillige – herunder behov for værtsfamilier, kulturel deltagelse og praktisk hjælp, udføres i samarbejde med Røde Kors og Venligboerne mv.

Det er strategien, at beskæftigelsesindsatsen koordineres og foregår sideløbende med den øvrige integration og med evt. social- og helbreds mæssig behandling.

## **5. Fokus på det målrettede tværfaglige samarbejde**

Jobcentret har medvirket til eller etableret flere tværfaglige udviklingsprojekter i Rødovre Kommune. Det omhandler særligt projekt "Sammen om Familien", hvor Børne og Familie rådgivning og foranstaltninger behandles sideløbende med beskæftigelsesindsatsen. Projektet er under evaluering og fremlægges for Kommunalbestyrelsen i 1. halvår 2018. Der er etableret tværfagligt samarbejde med Sundhedscentret om forløb for stressramte sygemeldte borgere. Sammen med Børne- og Familieafdelingen og Social- og Psykiatriafdelingen er der gennemført en bedre og mere koordineret overgang i sagsbehandlingen af unge, der overgår fra barn til voksen. En sammenhængende og tværfaglig uddannelsesvejledning for alle unge mellem 16 og 30 år er under udarbejdelse i samarbejde med Skoleafdelingen i Børne- og Kulturforvaltningen.

Målsætningen i denne indsats er en mere sammenhængende og koordineret indsats for borgerne på tværs af sektorer, kommunale forvaltninger og afdelinger, samt at disse arbejder efter samme mål, der skal føre til selvforsørgelse.

Forvaltningen søger fortsat et bedre og koordineret samarbejde med den psykiatriske behandlingsindsats i regionen – bl.a. gennem ansøgninger til puljer, der har til formål at fremme dette. Der er fortsat udviklingspotentiale på dette område.

Social- og Sundhedsforvaltningens projekt "Sammen med borgeren" har indtil videre omfattet jobcentrets ungeindsats og indsatsen for sygedagpengemodtagere og har givet indsigt i borgernes møde med forvaltningen, hvilket har medført konkrete ændringer i måden at møde borgeren på.

## Resultater i beskæftigelsesindsatsen i 2017, samlet set og indenfor de enkelte ydelser.

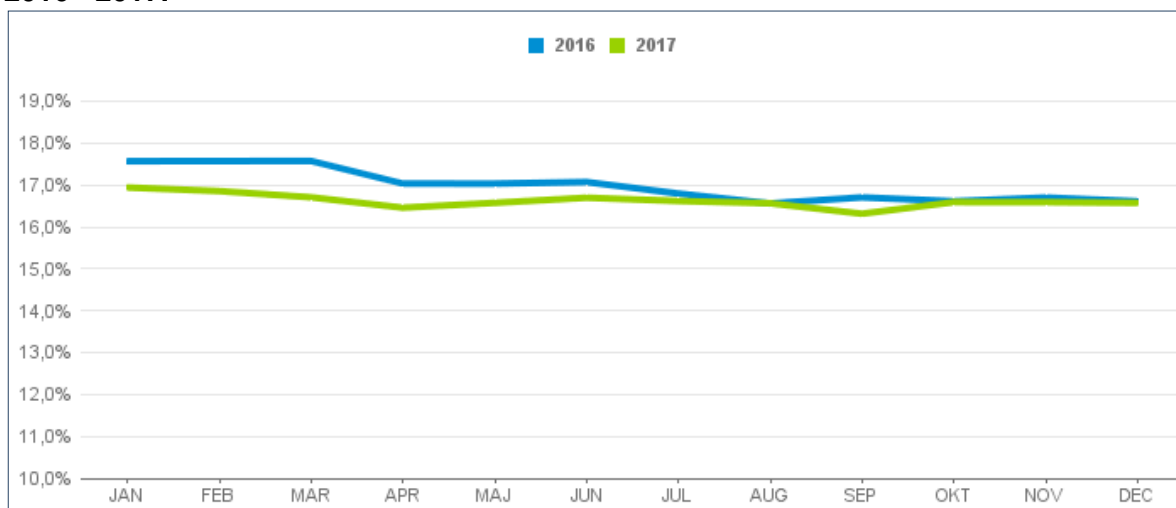
I det følgende opgøres og kommenteres udviklingen blandt offentligt forsørgede i Rødovre Kommune samlet set og indenfor de enkelte ydelser, herunder resultatet i forhold til målet for beskæftigelsesindsatsen i 2017.

Borgere kan være omfattet af ret til beskæftigelsesindsats, men ikke forsørgelse. Således er også belyst andelen af borgere uden forsørgelse, der er omfattet af kontaktforløb i jobcentret, hvilket udgør ca. 250 borgere. Det omhandler f.eks. borgere, der på grund af formue eller ægtefælleindtægt ikke har ret til ydelse, udenlandsk arbejdskraft med ret til danskundervisning og indsats ved ledighed, voksenlærlinge og borgere i seniorjob, samt unge under 18 år, som jobcentret har prioriteret at hjælpe.

### Andelen af borgere i offentlig forsørgelse.

Jf. figur 1 har andelen af borgere i offentlig forsørgelse været faldende og særligt i 2016. Andelen er dog påvirket af et stigende befolkningsgrundlag mellem 16 – 66 år på ca. 1000 borgere siden primo 2016 og alene 640 personer i 2017. Det skal bemærkes, at øvrige resultater i resultatrevisionen opgøres i forhold til andelen af arbejdsstyrken på godt 18.000 borgere.

**Figur 1. Andel af borgere på offentlig forsørgelse af befolkningens 16 – 66- årige. 2016 - 2017.**



Kilde. Opus Lis.

Jf. tabel 1 udgør andelen af borgere i offentlig forsørgelse af arbejdsstyrkens 16 - 66 årige i december 2017 21,8 pct. mod 21,6 pct. i december 2016. Jobcentret har ikke nået målet for beskæftigelsesindsatsen i 2017, overvejende som følge af udviklingen blandt forsikrede ledige jf. fig. 9.

**Tabel 1. Alle ydelser under ét, opgørelse af hovedmål.**

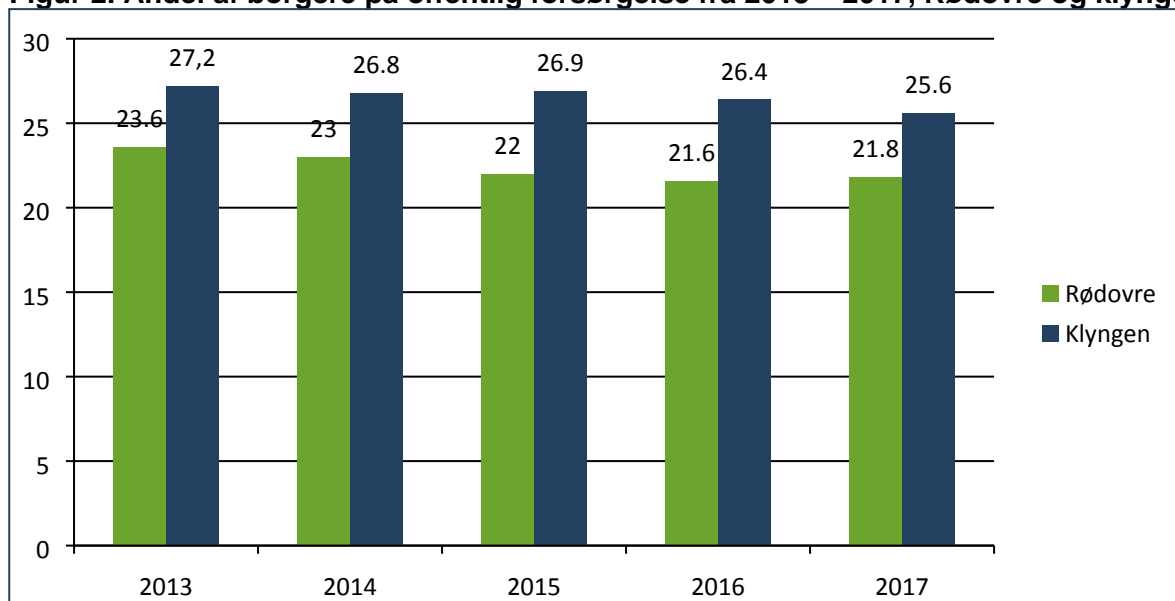
Alle ydelser under ét	Klyngens gns.	Rødovre
Udgangspunkt pr. dec. 2016	26,2 %	21,6 %
Opgørelse pr. december 2017	25,6 %	21,8 %
Mål for december 2017		21,1 %

Kilde. Jobindsats.dk



Andelen er generelt faldet i årene 2013 til 2017 jf. fig. 2 og med en generel bedre udvikling end klyngen.

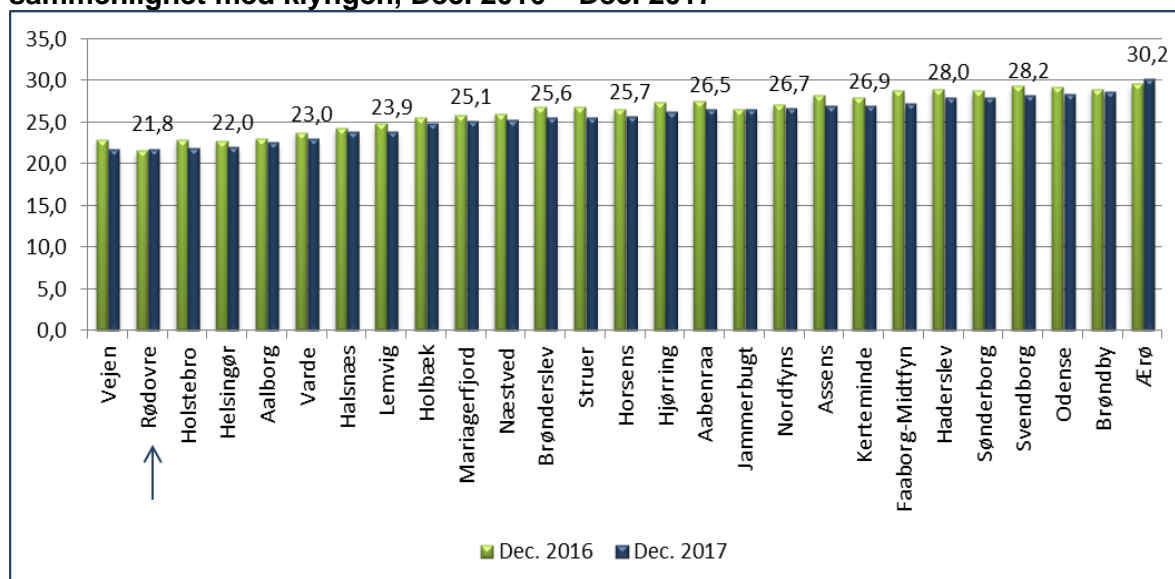
**Figur 2. Andel af borgere på offentlig forsørgelse fra 2013 – 2017, Rødovre og klyngen.**



Kilde. Jobindsats.dk

Andelen af arbejdsstyrken på offentlig forsørgelse i Rødovre er fortsat blandt de laveste i klyngen, trods den ugunstige udvikling blandt forsikrede ledige og trods et fald i andelen blandt sammenlignelige kommuner.

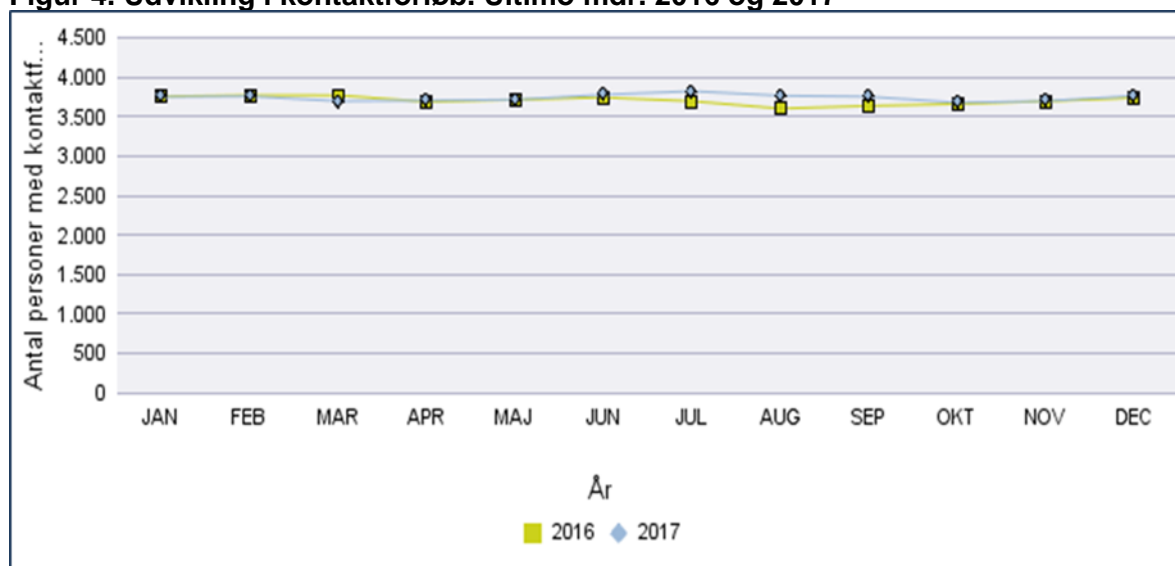
**Figur 3. Andel af arbejdsstyrken på offentlig forsørgelse i pct. af arbejdsstyrken sammenlignet med klyngen, Dec. 2016 – Dec. 2017**



Kilde. Jobindsats.dk

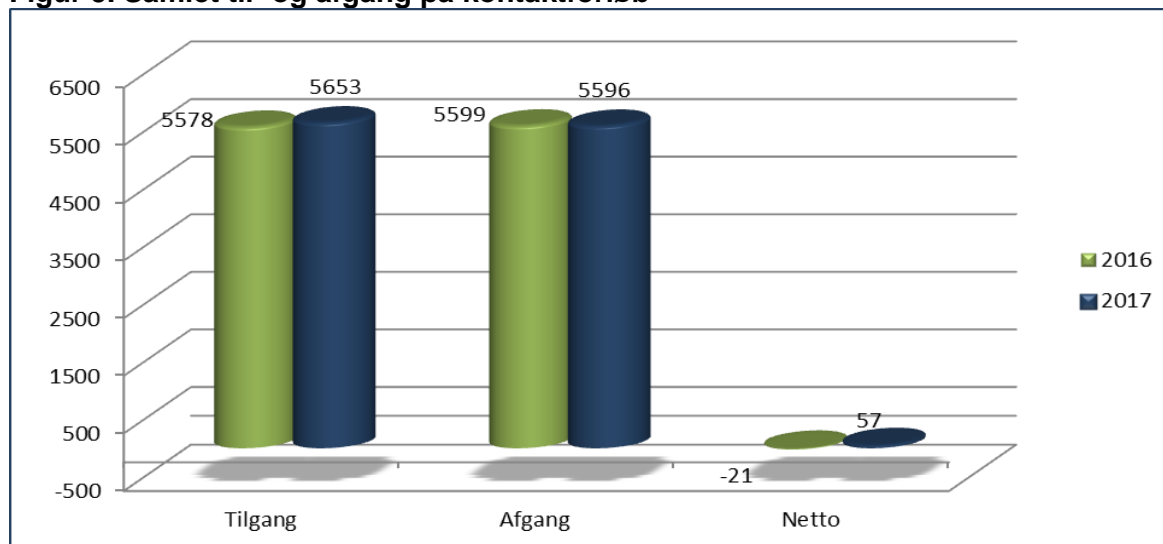
Der har i 2017 været et gennemsnit på 3740 kontaktforløb pr. måned, hvilket er en svag stigning fra 2016, hvor gennemsnittet lå på 3705 kontaktforløb jf. fig. 4. Forskellen mellem borgere på ydelse jf. figur 3 og borgere i kontaktforløb jf. fig. 4 udgøres af borgere, som har ret til beskæftigelsesindsats uden ydelse på grund af anden indtægt, formue mv. Herunder udenlandsk arbejdskraft, voksenlærlinge og unge, som Jobcentret har valgt at følge tæt trods overgang til SU m.fl. Der er således fortsat et relativt stort og stabilt antal borgere, som løbende og samlet set har behov for indsats i jobcentret jf. fig. 5, om til- og afgang af kontaktforløb.

**Figur 4. Udvikling i kontaktforløb. Ultimo mdr. 2016 og 2017**



Kilde. Opus Lis.

**Figur 5. Samlet til- og afgang på kontaktforløb**



Kilde. Opus Lis.

**Udvikling blandt arbejdsmarkedspare ledige. Den officielle ledighedsstatistik.**

Andelen af arbejdsparate ledige er steget 0,7 pct. point fra december 2016, hvilket hovedsaglig skyldes stigningen blandt de forsikrede ledige. En tilsvarende stigning ses i Brøndby og Ishøj, jf. tabel 2.

På landsplan har andelen af arbejdsparate ledige været stagnerende igennem 2017, men er marginalt faldet i region Hovedstaden. Fuldtidslediges andel af arbejdsstyrken ligger i Rødovre, trods stigningen, på et gennemsnitligt niveau blandt kommuner på Vestegnen.

**Tabel 2. Fuldtidsledige arbejdsparate ledige i pct. af arbejdsstyrken, sammenlignet med Vestegnen. 2015 – 2017. (forsikrede og kontanthjælpsmodtagere)**

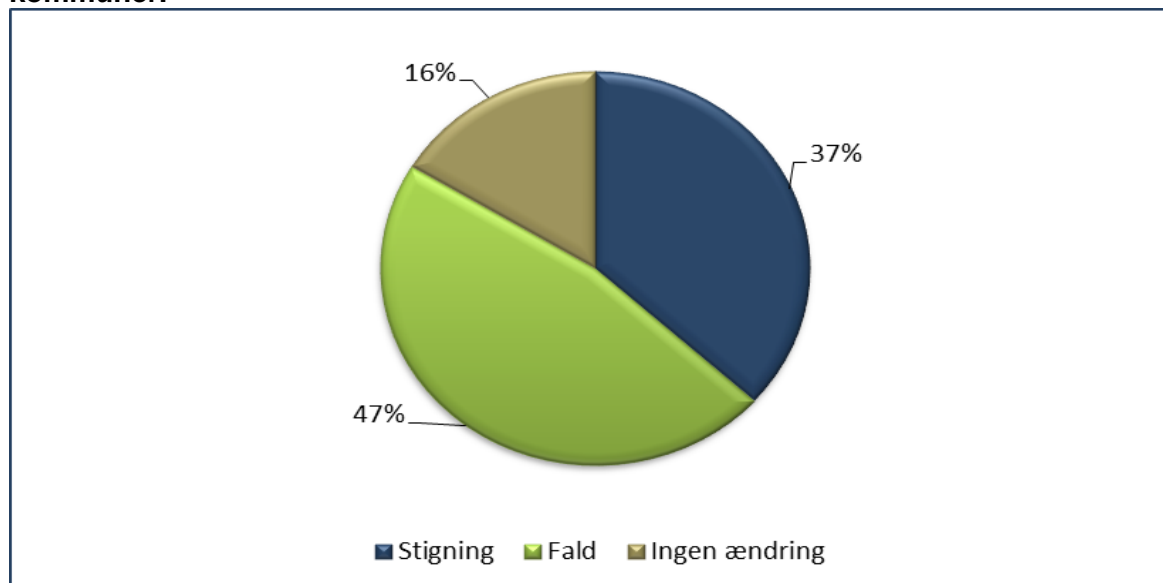
	Dec. 15	Dec. 16	Dec. 17
Hvidovre	4,2	4	3,8
Vallensbæk	3,9	3,8	3,8
Glostrup	5,1	4,9	4,5
Høje-Taastrup	6,3	5,3	5
<b>Rødovre</b>	4,7	4,6	5,3
Albertslund	6,3	6	5,5
Brøndby	6	5,6	6,2
Ishøj	8,6	6,9	7,5
<b>Hele landet</b>	4,3	4,2	4,2
<b>Region Hovedstaden</b>	4,5	4,4	4,3

Kilde. Danmarks statistik, Statistikbanken. Fuldtidsledige, sæsonkorrigeret.

Note. Fra og med juli 2017 er ledighedsperioder på forsikrede ledige opgjort på kalendermåneder.

Jf. fig. 6 har 37 pct. af landets kommuner oplevet en stigning blandt arbejdsparate ledige. Der er således både en geografisk og i øvrigt en differentiell udvikling i ledigheden blandt landets kommuner.

**Figur 6. Udvikling blandt arbejdsparate ledige, fra dec. 2016 – dec. 2017, i landets 98 kommuner.**



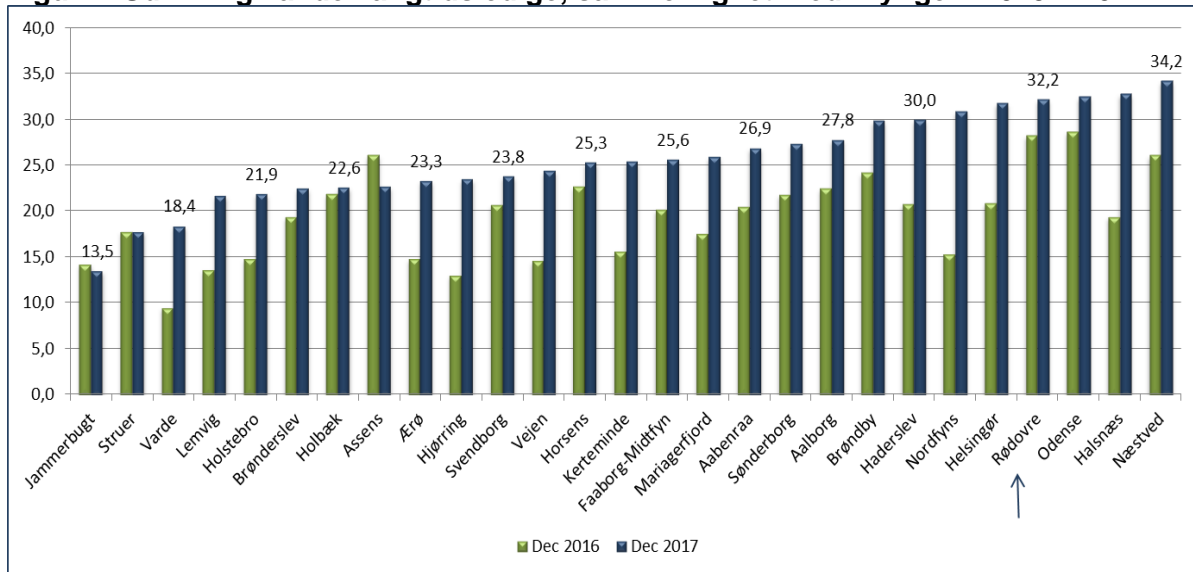
Kilde. Danmarks statistik, Statistikbanken. Fuldtidsledige, sæsonkorrigeret.

Note. Fra og med juli 2017 er ledighedsperioder på forsikrede ledige opgjort på kalendermåneder.

### Udvikling i andel langtidsledige arbejdsparate

Jf. fig. 7 har kun 2 ud af i de i alt 27 kommuner i klyngen oplevet et fald i andelen af langtidsledige fra december 2016 til december 2017. Hvor langtidsledigheden i Rødovre i perioden er steget 3,9 pct. point, er den gennemsnitlige stigning på 6,29 pct. point. Udviklingen skal dog ses i forhold til det generelt faldende antal arbejdsparate ledige, der normalt overvejende udgør de ledige, der er tættest på arbejdsmarkedet.

**Figur 7. Udvikling i andel langtidsledige, sammenlignet med Klyngen. 2015 – 2017.**



Kilde. Jobindsats.dk. langtidsledige er defineret som uafbrudt forløb over 12 måneder.

Blandt Vestegnens kommuner har kun Ishøj oplevet et svagt fald i langtidsledigheden fra december 2016 til december 2017. De øvrige kommuner er steget med minimum 0,5 pct. point i perioden.

**Tabel 3. Udvikling i andel langtidsledige, sammenlignet med Vestegnen. 2016 – 2017.**

		Albertslund	Brøndby	Glostrup	Hvidovre	Høje-Tåstrup	Vallensbæk	Ishøj	Rødovre
Ydelsesgrupper i alt	Dec 2016	32,5	24,2	28,5	25,1	31,4	28,2	36,2	28,3
	Dec 2017	33,0	29,9	31,1	29,4	32,0	30,6	34,2	32,2
A-dagpenge	Dec 2016	21,4	16,9	19,7	20,6	18,6	19,8	22,5	19,3
	Dec 2017	25,0	25,0	23,1	26,1	21,8	24,3	26,1	25,8
Kontanthjælp	Dec 2016	48,3	43,6	44,7	39,5	52,7	53,2	64,7	46,4
	Dec 2017	47,4	43,6	49,7	43,1	55,4	60,0	55,1	47,3

Kilde. Jobindsats.dk

### Udviklingen blandt ledige og sygemeldte indenfor ydelser,

#### Forsikrede ledige

Målet for andelen af forsikrede ledige i 2017 er ikke nået. Mod forventning om et fald fra en andel på 3,0 pct. til 2,8 pct. er der sket en stigning til 3,6 pct. jf. tabel 4. Gennemsnittet i klyngen ligger stabilt på 2,9 pct.

**Tabel 4. Andel forsikrede ledige i Rødovre, sammenlignet med klyngen**

Lab. 2.1 Forsikrede ledige	Klyngens gns.	Rødovre
Udgangspunkt pr. dec. 2016	2,9 %	3,0 %
Opgørelse pr. december 2017	2,9 %	3,6 %
Mål for december 2017		2,8 %

Kilde. Jobindsats.dk

Jf. fig. 8 er antallet af forsikrede ledige steget med 130 personer fra december 2016 til december 2017. Stigningen er sket i andet halvår 2017.

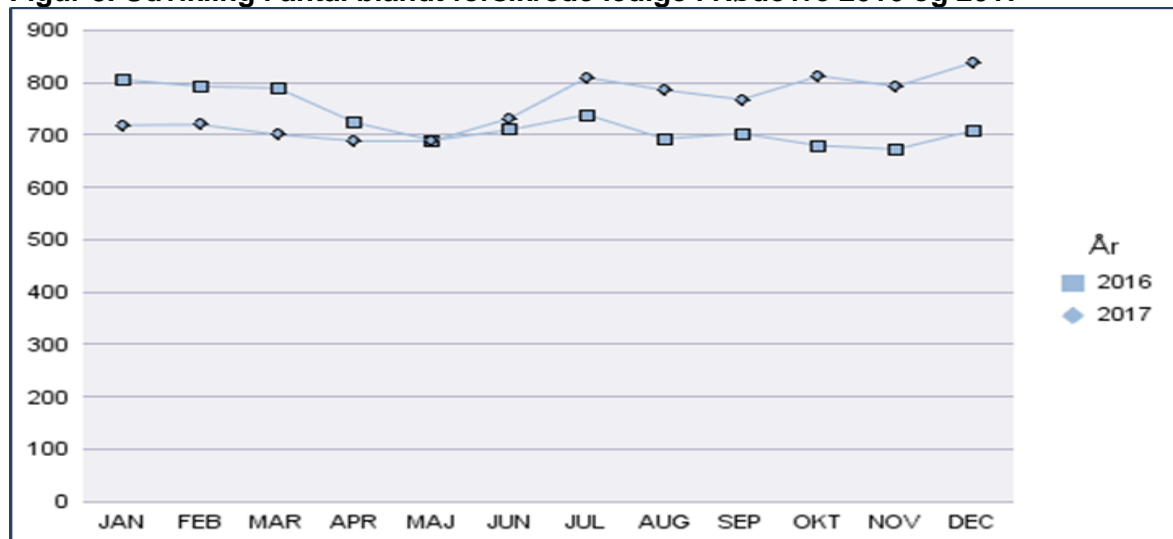
Sammenlignet med klyngen er andelen af de forsikrede ledige i Rødovre steget markant ift. de øvrige kommuner, jf. fig. 9 og har ligeledes den største stigning i sammenligning med de øvrige vestegnskommuner, hvor andelen i Rødovre dog fortsat ligger på et gennemsnitligt niveau jf. fig. 10.

Der er ingen entydig forklaring på stigningen i Rødovre blandt de forsikrede ledige. Der er i 2017 etableret væsentligt flere uddannelsesforløb, så ledige i højere grad kan matche kravene på arbejdsmarkedet, hvilket typisk forlænger ledighedsperioden på kort sigt. Dels er der en tilvækst af befolkningen i Rødovre, som alt andet lige medfører en stigning i antallet. Udviklingen er overvejende sket blandt ufaglærte og akademikere.

Trods en placering blandt de kommuner med den ringeste udvikling i klyngen ses dog også, at der er stor geografisk forskel i udviklingen, herunder udvikling i og omkring de store kommuner.

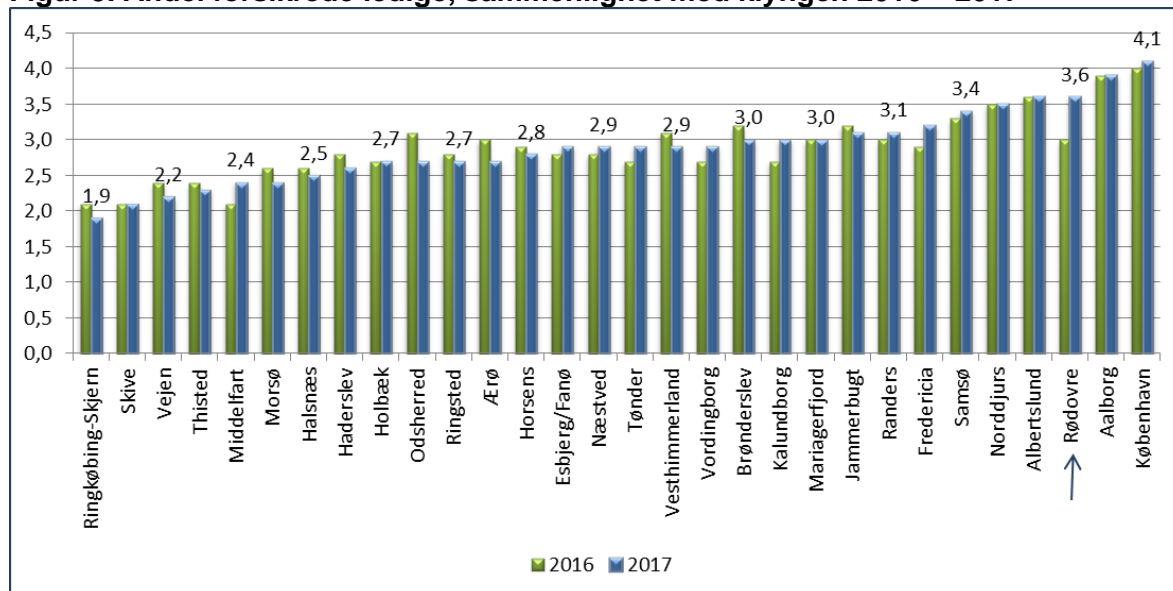
Udviklingen har Jobcentrets ekstraordinære fokus, herunder egen indsats.

**Figur 8. Udvikling i antal blandt forsikrede ledige i Rødovre 2016 og 2017**



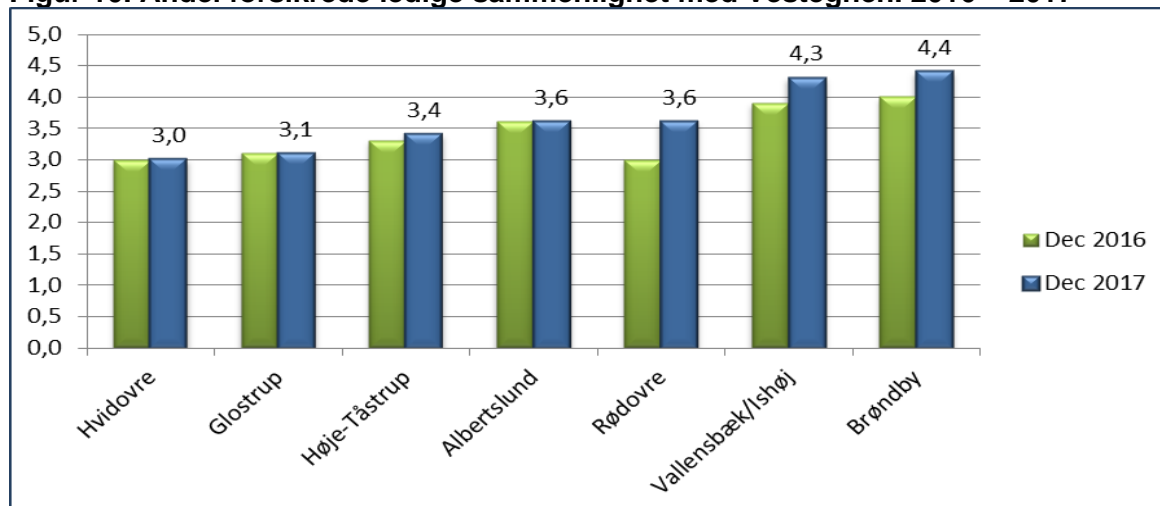
Kilde. Opus Lis.

**Figur 9. Andel forsikrede ledige, sammenlignet med klyngen 2016 – 2017**



Kilde. Jobindsats.dk

**Figur 10. Andel forsikrede ledige sammenlignet med Vestegnen. 2016 – 2017**



Kilde. Jobindsats.dk

Jf. tabel 5 er der varierende stigninger blandt 17 af de 25 A-kasser i 2017. Den største stigning ses hos Faglig Fælles A-kasse (3F), efterfulgt af Akademikerne og Det Faglige Hus A-kasse. Det er fortsat ufaglærte – men også HK området, der har den største andel af samtlige forsikrede ledige.

**Tabel 5. Ledigheden i A-kasser**

Organisation	Dec. 2016	Dec. 2017	Andel 2017
Faglig Fælles a-kasse (3F)	79	105	7,7
Handels- og Kontorfunktionærer (HK)	91	105	5,7
Kristelig a-kasse	58	71	6,8
Fag og Arbejde (FOA)	52	61	4,3
Det Faglige Hus A-kasse	44	60	7
Akademikernes (fra 1. juli 2013 inkl. ingeniører)	38	55	3,7
Selvstændige Erhvervsdrivende (ASE)	43	46	4,5
Funktionærer og Tjenestemænd (FTF-A)	26	38	3,5
Min akasse (jan. 2017 - inkl. Funktionærer og Servicefag)	16	28	3,3
Ledere	17	27	3,8
Magistre (MA)	16	26	6,6
Økonomer (CA)	15	17	4,8
Børne- og Ungdomspædagoger (BUPL-A)	12	16	3,3
Byggefagenes a-kasse	12	14	6,7
Selvstændige (DANA)	9	11	7,1
Frie Funktionærer (FFA)	6	10	4,8
Lærere (DLF-A)	8	8	1,9
Metalarbejdere	18	8	2,2
Journalistik, Kommunikation og Sprog	10	7	5,1
Socialpædagoger (SLA)	7	7	4,7
Teknikere	6	7	5,7
El-faget	4	4	2,3
Din Sundhedsfaglige A-kasse (DSA)	3	3	0,6
Fødevareforbundet (NNF)	2	1	3,2
Funktionærer og Servicefag ( - dec. 2016)	4	0	0
<b>Total</b>	<b>596</b>	<b>735</b>	<b>4,4</b>

Kilde. Danmarks statistik, Statistikbanken. Fuldtidsledige, samt fuldtidsledige i pct. af samtlige forsikrede i Rødovre.

Note. Fra og med 1. juli 2017 er ledighedsperioder på forsikrede ledige opgjort på kalendermåneder. Historisk data fra før juli 2017 er ikke tilgængelig, hvorfor kolonne fra december 2016 er fra tidligere opgørelser.

### Kontanthjælpsmodtagere over 30 år

Målet på 4,1 pct. for den samlede andel af kontanthjælpsmodtagere i december 2017 er med en andel på 3,9 pct. nået, jf. tabel 6. Andelen ligger marginalt under gennemsnittet i klyngen. Udviklingen skal tillige ses i sammenhæng med en relativ lav andel af borgere, som er tildelt førtidspension.

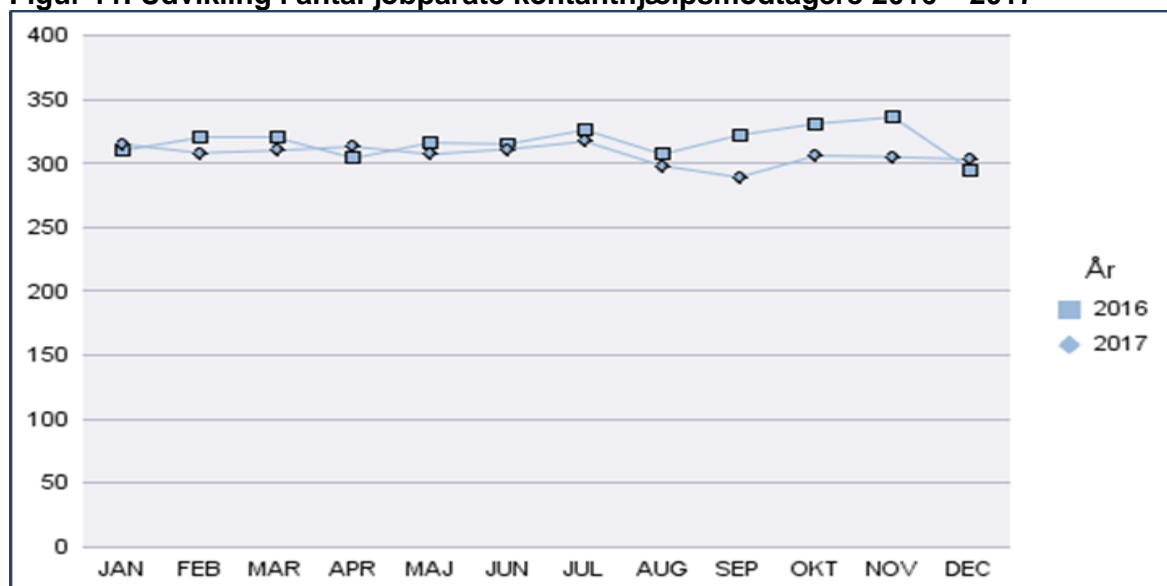
**Tabel 6. Andel af kontanthjælpsmodtagere i Rødovre. Sammenlignet med klyngen.**

Lab. 2.2 og 2.3 Kontanthjælpsmodtagere	Klyngens gns.	Rødovre
Udgangspunkt pr. dec. 2016	4,4 %	4,3 %
Opgørelse pr. december 2017	4,0 %	3,9 %
Mål for december 2017		4,1 %

Kilde: Jobindsats.dk

Antallet af jobparate kontanthjælpsmodtagere i 2017 har ligget nogenlunde stabilt på godt 300. Der er stor til- og afgang, men også en andel på ca. 50 pct., der har længerevarende forløb og som omfattes af en mere intensiv beskæftigelsesindsats, jf. figur 11.

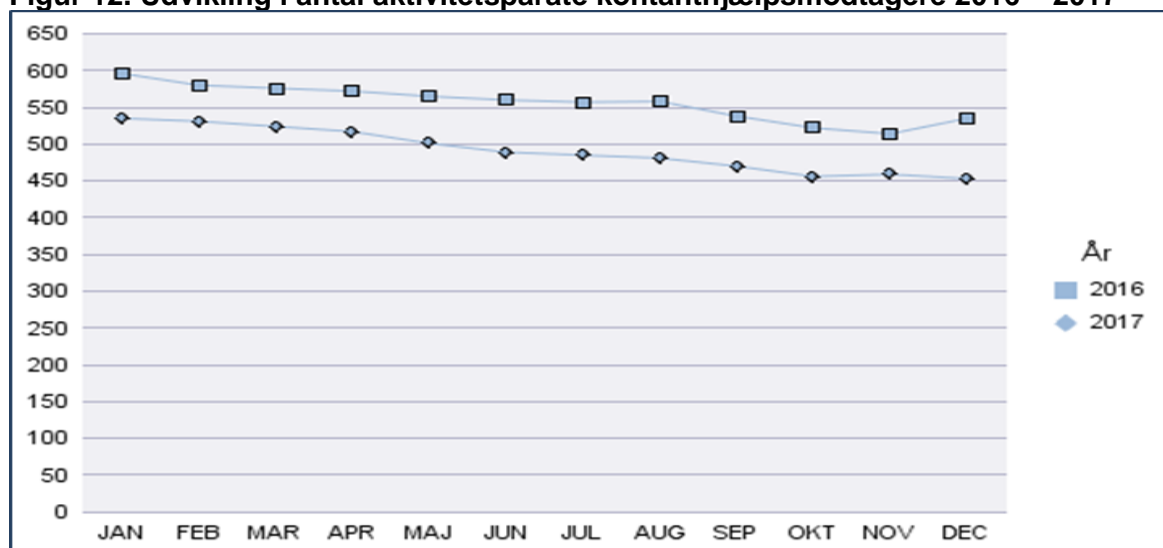
**Figur 11. Udvikling i antal jobparate kontanthjælpsmodtagere 2016 – 2017**



Kilde: Opus Lis.

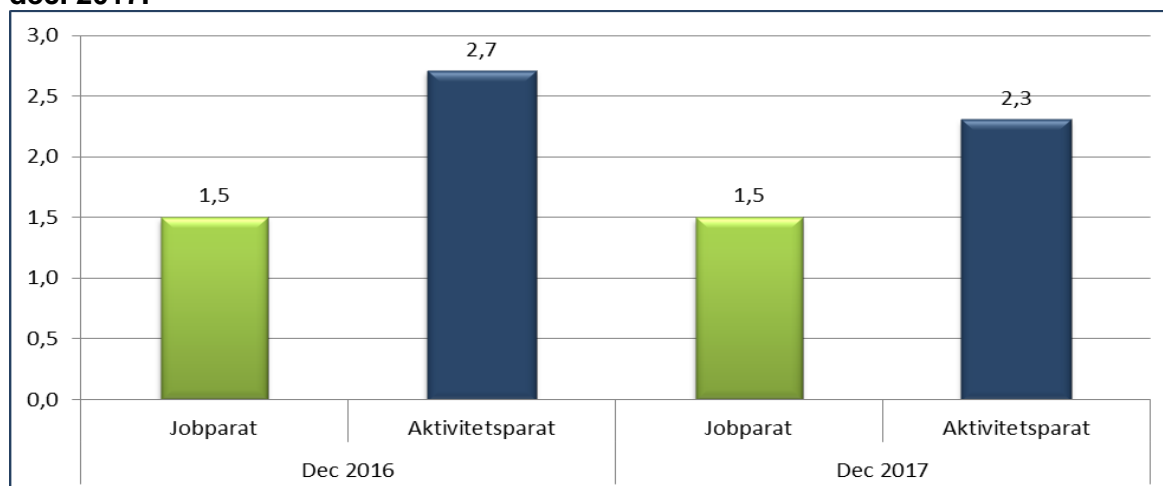
Jf. fig. 12 er antallet af aktivitetsparate kontanthjælpsmodtagere faldet støt i 2017. Der var i alt 82 færre aktivitetsparate ved udgangen af 2017, end i december 2016. En andel af det faldende antal har årsag i, at flere overgår til mere aktive og tværfaglige indsatser i form af ressourceforløb og fleksjob eller tildes førtidspension. En tredjedel er afsluttet til ordinært arbejde.

**Figur 12. Udvikling i antal aktivitetsparate kontanthjælpsmodtagere 2016 – 2017**



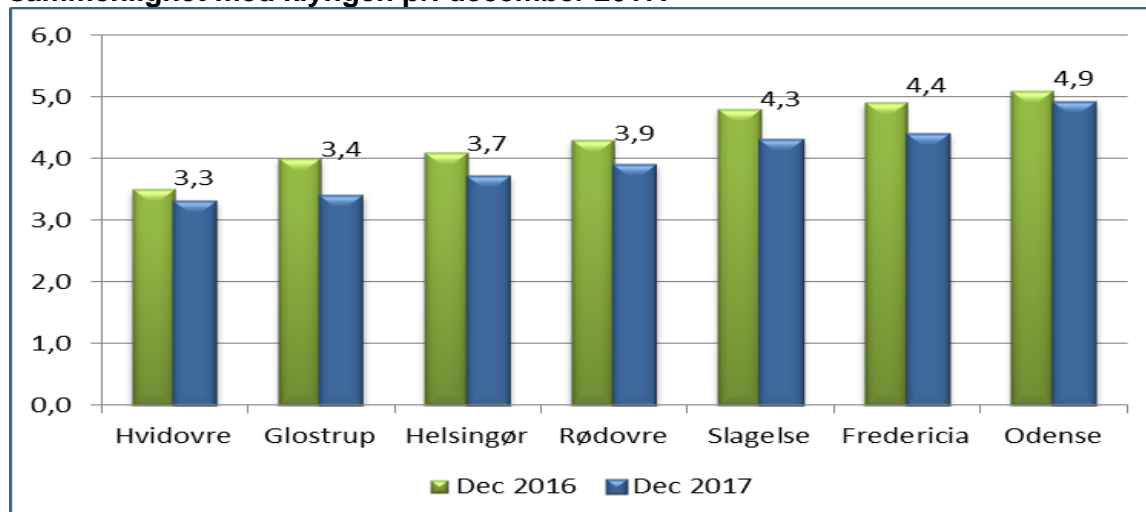
Kilde. Opus Lis.

**Figur 13. Andel af hhv. jobparate og aktivitetsparate kontanthjælpsmodtagere, dec. 2016 og dec. 2017.**



Kilde. Jobindsats.dk

**Figur 14. Samlet andel af jobparate og aktivitetsparate kontanthjælpsmodtagere, sammenlignet med klyngen pr. december 2017.**



Kilde: Jobindsats.dk



## Unge – Uddannelseshjælp

På grund af den i forvejen relativt lave andel af unge på uddannelseshjælp var der ikke yderligere ambitioner i 2017. Målet på 1,3 pct. er nået med en marginal mere gunstig udvikling og ligger fortsat under gennemsnittet i klyngen.

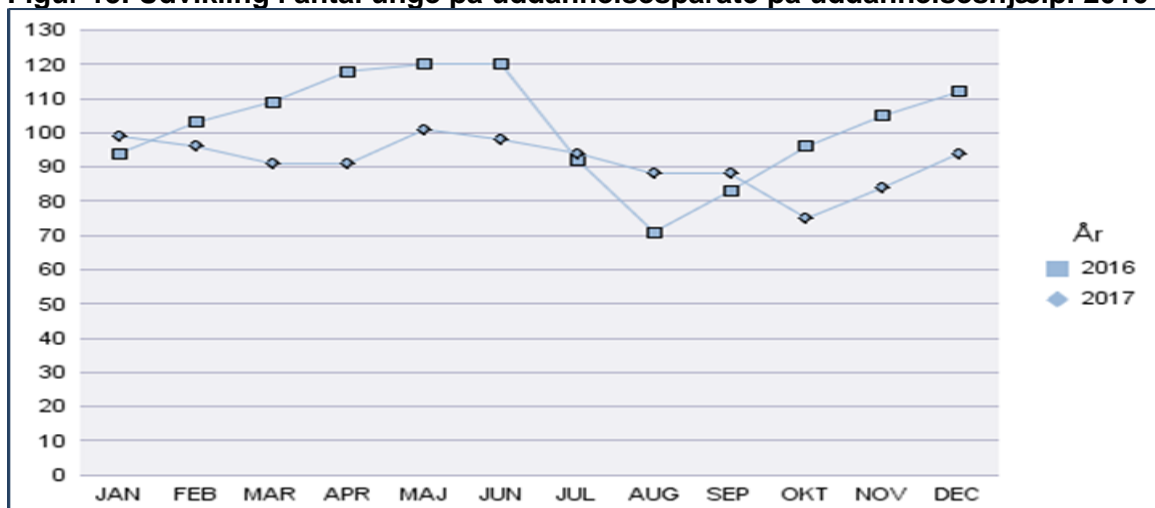
**Tabel 7. Andel på uddannelseshjælp i Rødovre, sammenlignet med klyngen.**

Lab. 2.12 og 2.13 Uddannelseshjælp	Klyngens gns.	Rødovre
Udgangspunkt pr. dec. 2016	1,6 %	1,3 %
Opgørelse pr. december 2017	1,6 %	1,2 %
Mål for december 2017		1,3 %

Kilde. Jobindsats.dk

Der har i 2017 været gennemsnitligt 92 unge uddannelsesparate i kontaktførelse hver måned, hvor gennemsnittet i 2016 lå på 102 uddannelsesparate. Udviklingen over året er præget af de udsving, der følger med terminer for optag på uddannelser, jf. fig. 15.

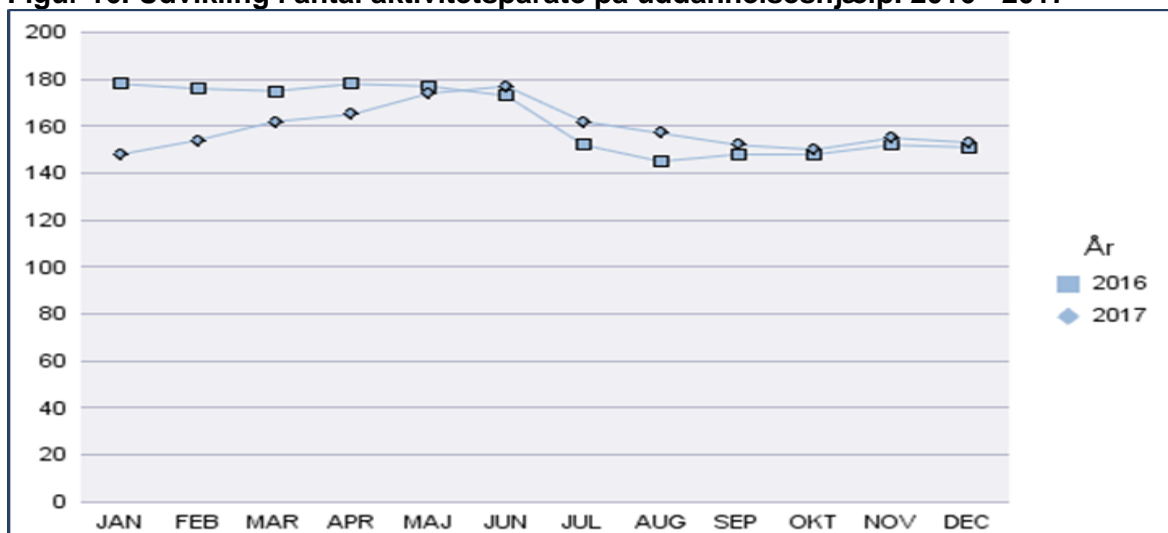
**Figur 15. Udvikling i antal unge på uddannelsesparate på uddannelseshjælp. 2016 – 2017**



Kilde. Opus Lis.

Jf. fig. 16 var antallet af aktivitetsparate unge lavere i årets første måneder for derefter at have været på niveau med 2016 hen over 2. halvår 2017.

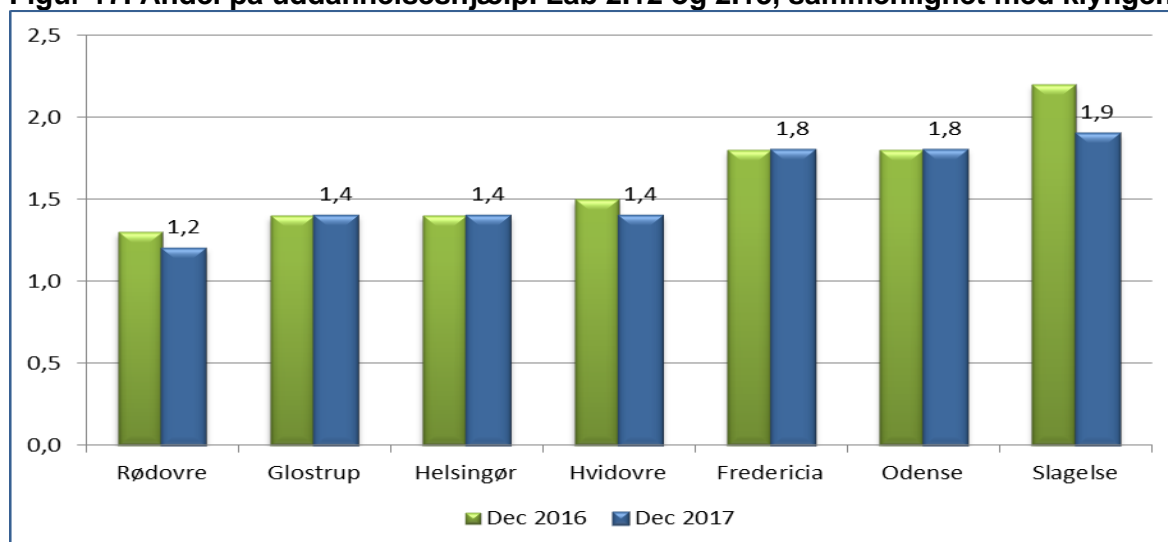
**Figur 16. Udvikling i antal aktivitetsparate på uddannelseshjælp. 2016 - 2017**



Kilde. Opus Lis.

Rødovre har samlet set den laveste andel i klyngen på uddannelseshjælp jf. fig. 17.

**Figur 17. Andel på uddannelseshjælp. Lab 2.12 og 2.13, sammenlignet med klyngen.**



Kilde. Jobindsats.dk

### Sygedagpenge

Med en andel på 2,3 pct. af arbejdsstyrken på sygedagpenge er målet jf. tabel 8 nået. Den i forvejen lave andel i 2016 gav ikke anledning til yderligere ambitioner i 2017. Udviklingen ligger betydeligt under gennemsnittet i klyngen.

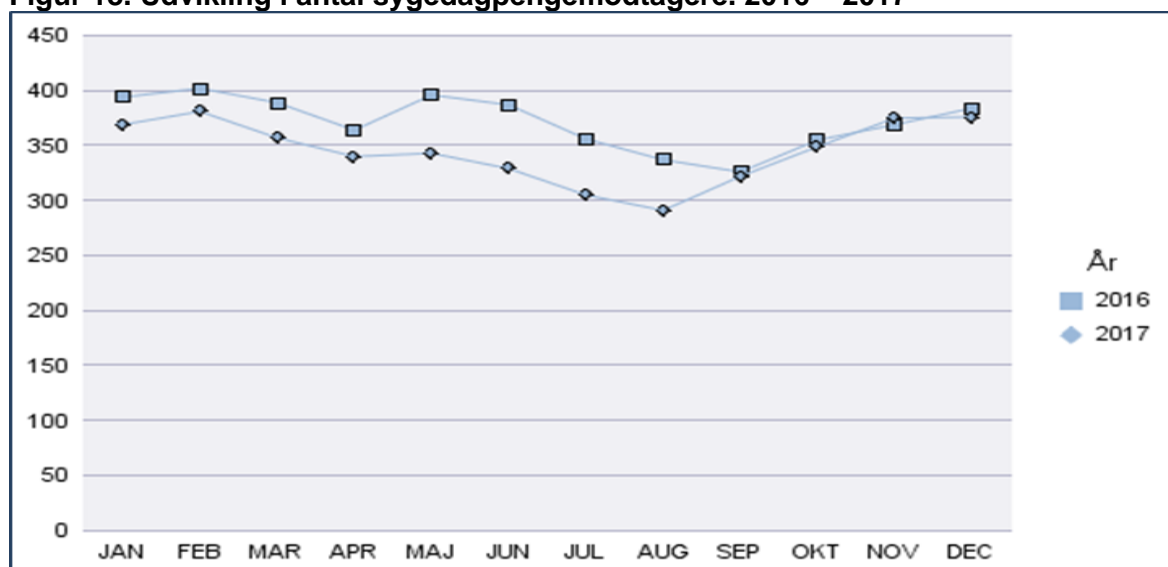
**Tabel 8. Andel på sygedagpenge i Rødovre, sammenlignet med klyngen.**

Lab. 2.5 Sygedagpenge	Klyngens gns.	Rødovre
Udgangspunkt pr. dec. 2016	2,9 %	2,3 %
Opgørelse pr. december 2017	2,8 %	2,3 %
Mål for december 2017		2,3 %

Kilde. Jobindsats.dk

Den faktiske udvikling i antallet af sygedagpengemodtagere er traditionelt præget af sæsonudsving, med et højere antal i vinterhalvåret, jf. fig. 18.

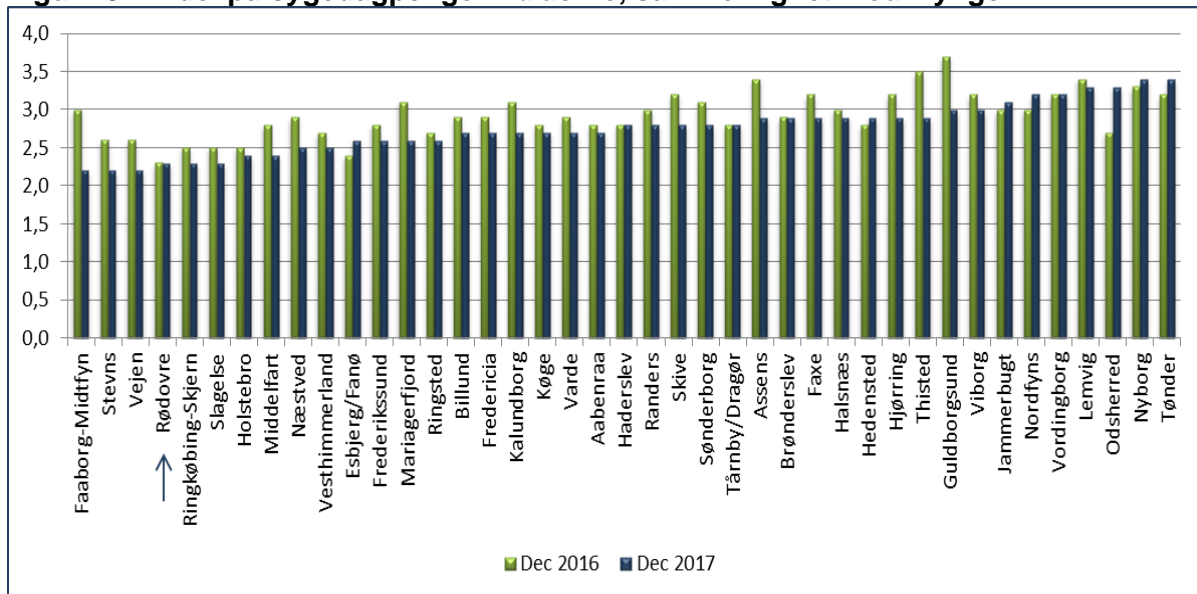
**Figur 18. Udvikling i antal sygedagpengemodtagere. 2016 – 2017**



Kilde. Opus Lis.

Jf. fig. 19 er Rødovre placeret blandt kommuner med den mest gunstige udvikling i klyngen.

**Figur 19. Andel på sygedagpenge i Rødovre, sammenlignet med klyngen.**



Kilde. Jobindsats.dk

### Jobafklaring

Med et mål på 0,5 pct. af arbejdstyrken i jobafklaringsforløb er dette med en andel i december 2017 på 0,4 pct. nået. Andelen ligger desuden markant under gennemsnittet i klyngen jf. tabel 9.

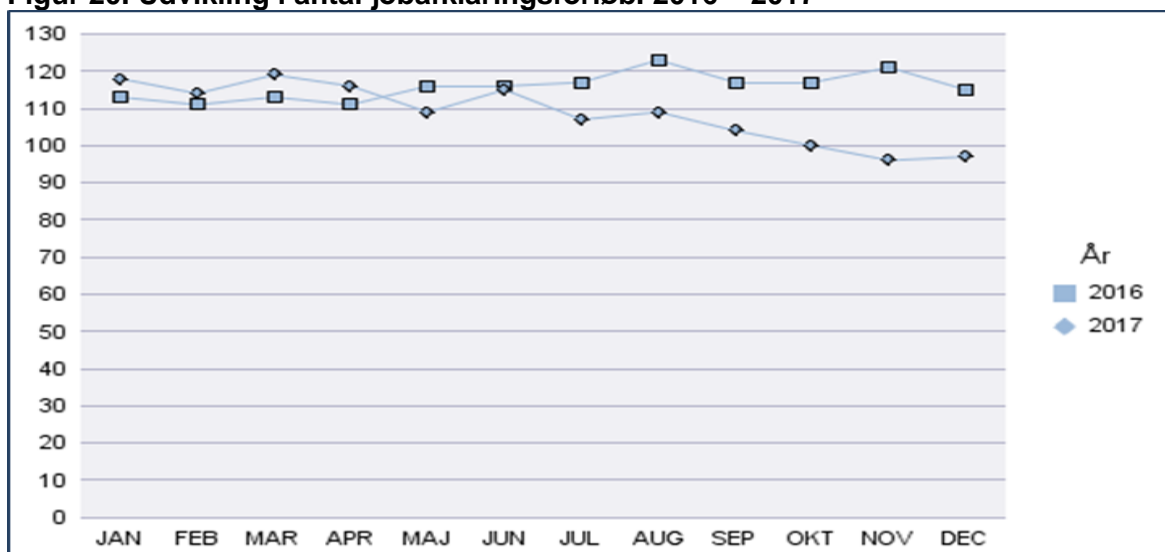
**Tabel 9. Andel på jobafklaringsforløb, sammenlignet med klyngen.**

Lab. 2.14 Jobafklaring	Klyngens gns.	Rødovre
Udgangspunkt pr. dec. 2016	0,7 %	0,6 %
Opgørelse pr. december 2017	0,8 %	0,4 %
Mål for december 2017		0,5 %

Kilde. Jobindsats.dk

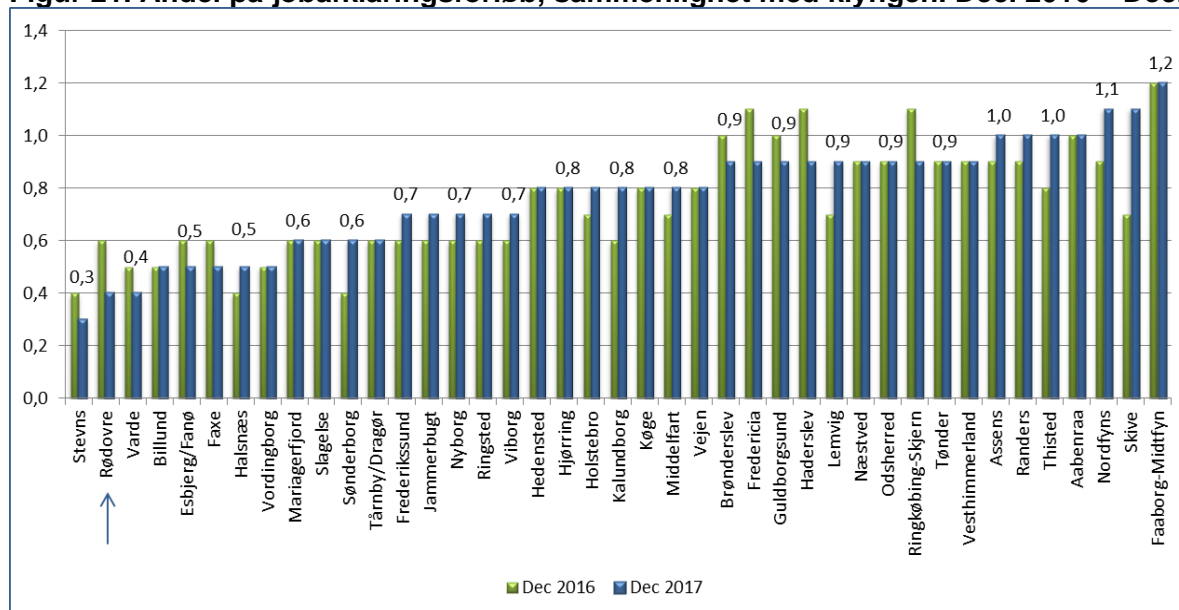
Antallet af jobafklaringsforløb har været dalende i hele 2017 jf. fig. 20 og Rødovre ligger næstbedst i klyngen jf. fig. 21.

**Figur 20. Udvikling i antal jobafklaringsforløb. 2016 – 2017**



Kilde. Opus Lis.

**Figur 21. Andel på jobafklaringsforløb, sammenlignet med klyngen. Dec. 2016 – Dec. 2017**



Kilde: Jobindsats.dk

### Ressourceforløb

En kalkuleret stigning på 0,1pct. point i andelen af ledige i ressourceforløb er nået, jf. tabel 10. Andelen ligger over gennemsnittet i klyngen, hvilket forventedes i forhold til den relativt lave andel på førtidspension og i øvrigt i forlængelse af skærpede indsats for at bringe flere langvarigt ledige tættere på arbejdsmarkedet, jf. fig. 22 og tabel 14 s. 23.

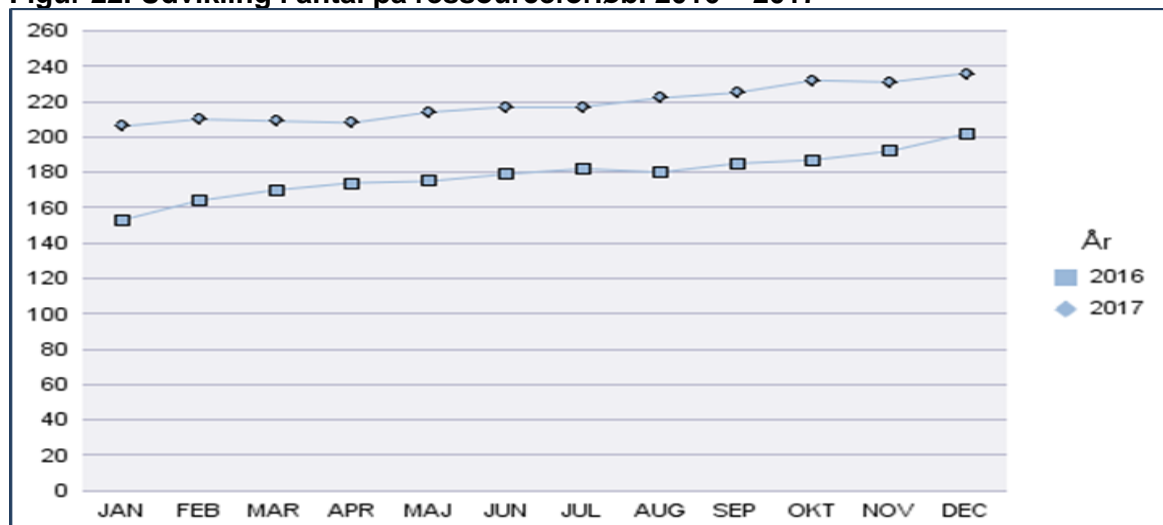
**Tabel 10. Andel på ressourceforløb, sammenlignet med klyngen.**

Lab. 2.11 Ressourceforløb	Klyngens gns.	Rødovre
Udgangspunkt pr. dec. 2016	0,8 %	1,1 %
Opgørelse pr. december 2017	1,0 %	1,2 %
Mål for december 2017		1,2 %

Kilde. Jobindsats.dk

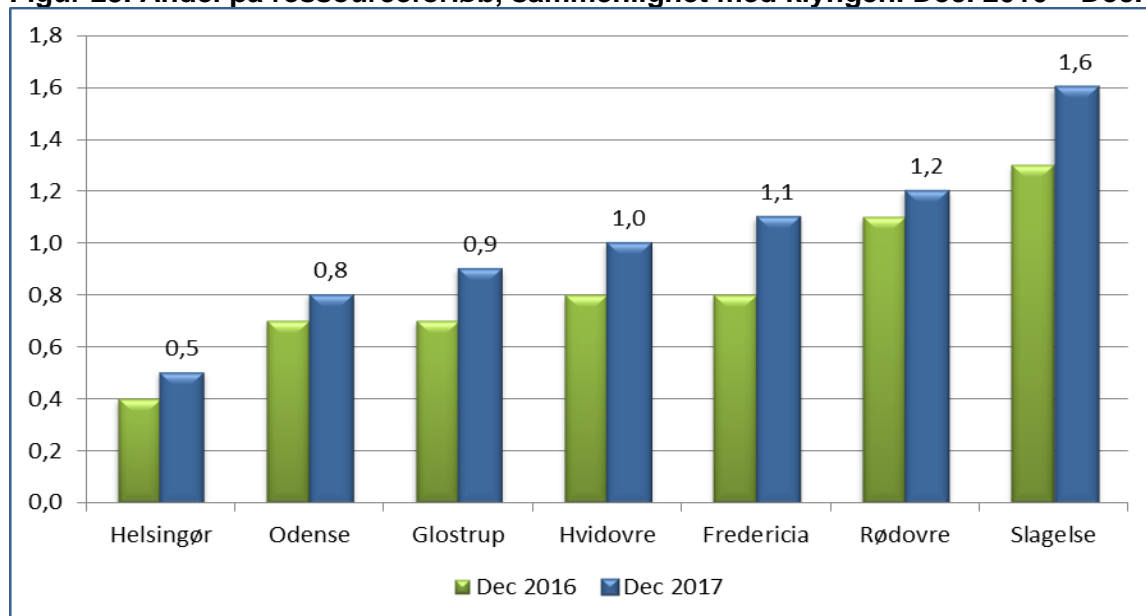
Det stigende antal og andel af borgere i ressourceforløb i Rødovre og i klyngen er en generel tendens, jf. fig. 22 og 23 og er i overensstemmelse med den prioriterede indsats.

**Figur 22. Udvikling i antal på ressourceforløb. 2016 – 2017**



Kilde. Opus Lis.

**Figur 23. Andel på ressourceforløb, sammenlignet med klyngen. Dec. 2016 – Dec. 2017.**



Kilde: Jobindsats.dk

### Revalidering

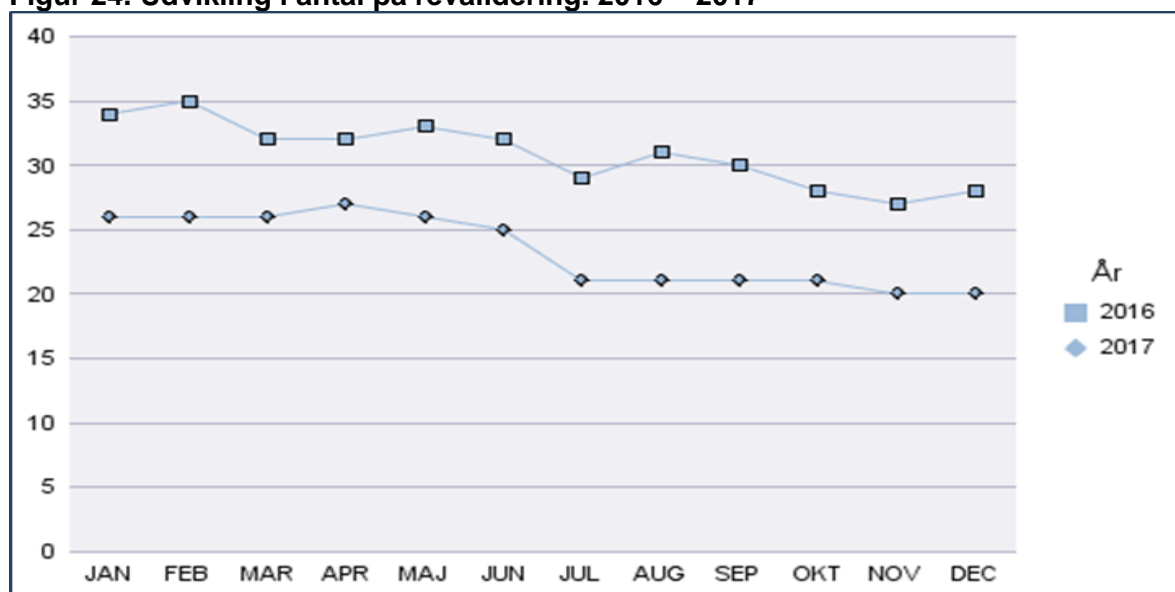
Andelen af borgere i revalideringsforløb er relativt lav og målet på 0,1 pct. er nået, jf. tabel 11. Andelen har været faldende i Rødovre og i øvrige kommuner, jf. fig. 24 og 25, bl.a. fordi anden lovgivning har givet mulighed for uddannelsesforløb.

**Tabel 11. Andel på revalidering, sammenlignet med klyngen.**

Lab. 2.4 Revalidering	Klyngens gns.	Rødovre
Udgangspunkt pr. dec. 2016	0,2 %	0,1 %
Opgørelse pr. december 2017	0,2 %	0,1 %
Mål for december 2017		0,1 %

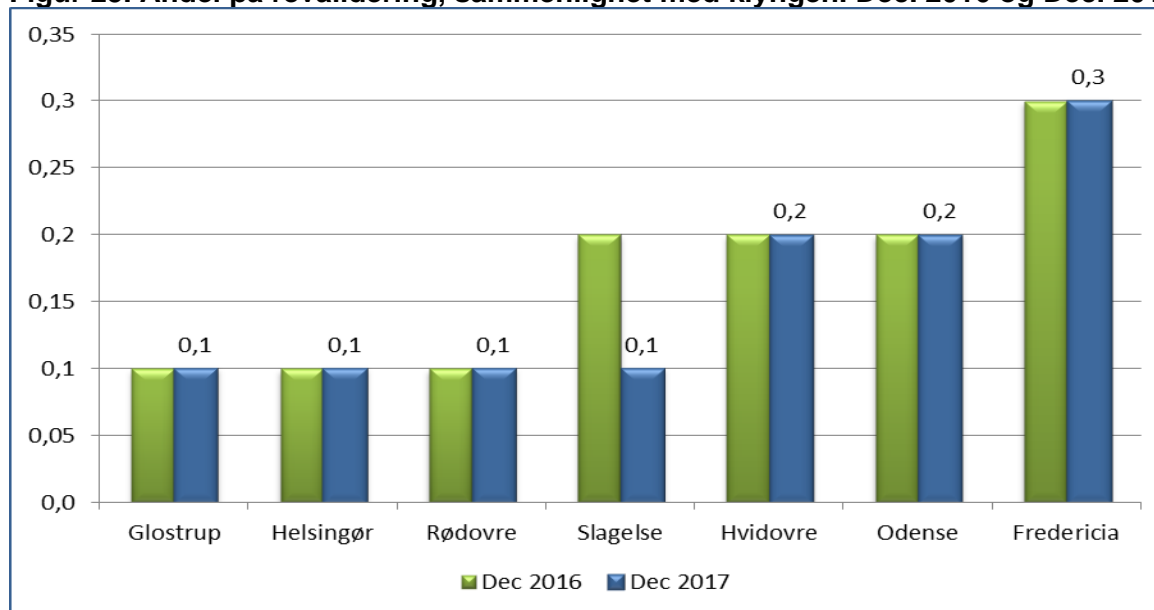
Kilde: Jobindsats.dk

**Figur 24. Udvikling i antal på revalidering. 2016 – 2017**



Kilde: Opus Lis.

**Figur 25. Andel på revalidering, sammenlignet med klyngen. Dec. 2016 og Dec. 2017**



Kilde: Jobindsats.dk

### Fleksjob

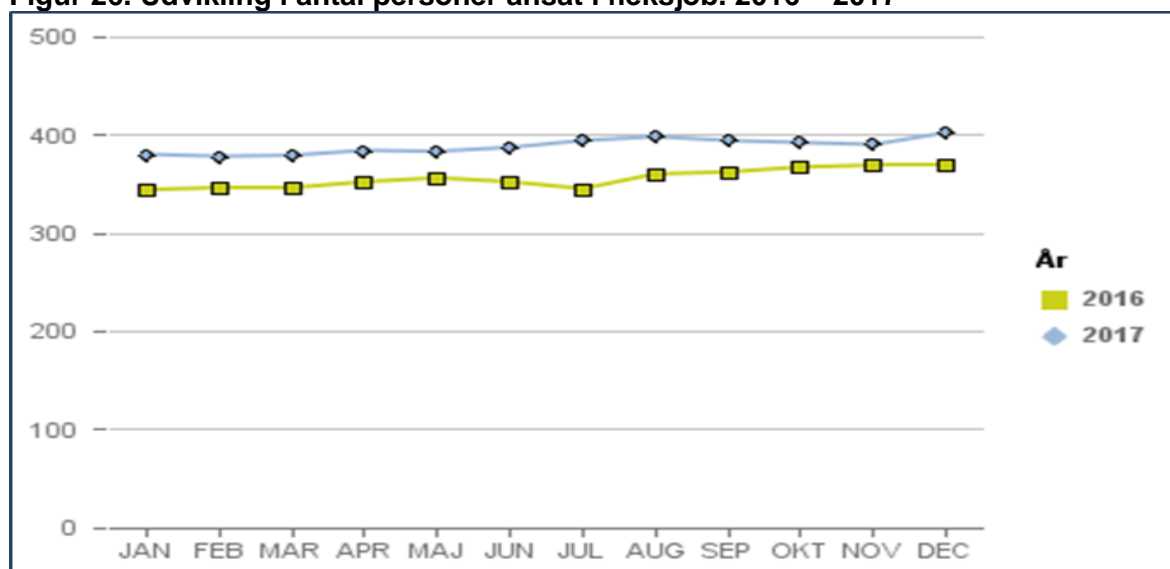
Målet omfatter fleksjobberettigede, der er ansat i fleksjob. Målet om en stigning til 2,2 pct. er nået med en andel på 2,3 pct. Andelen ligger under gennemsnittet i klyngen, jf. tabel 12 og er i den lavere ende, jf. fig. 27. Antallet af borgere ansat i fleksjob har således været stigende og udgør godt 400 i december 2017, jf. fig. 26.

**Tabel 12. Andel i fleksjob, sammenlignet med klyngen.**

Lab. 2.7 Fleksjobansat	Klyngens gns.	Rødovre
Udgangspunkt pr. dec. 2016	2,7 %	2,1 %
Opgørelse pr. december 2017	2,9 %	2,3 %
Mål for december 2017		2,2 %

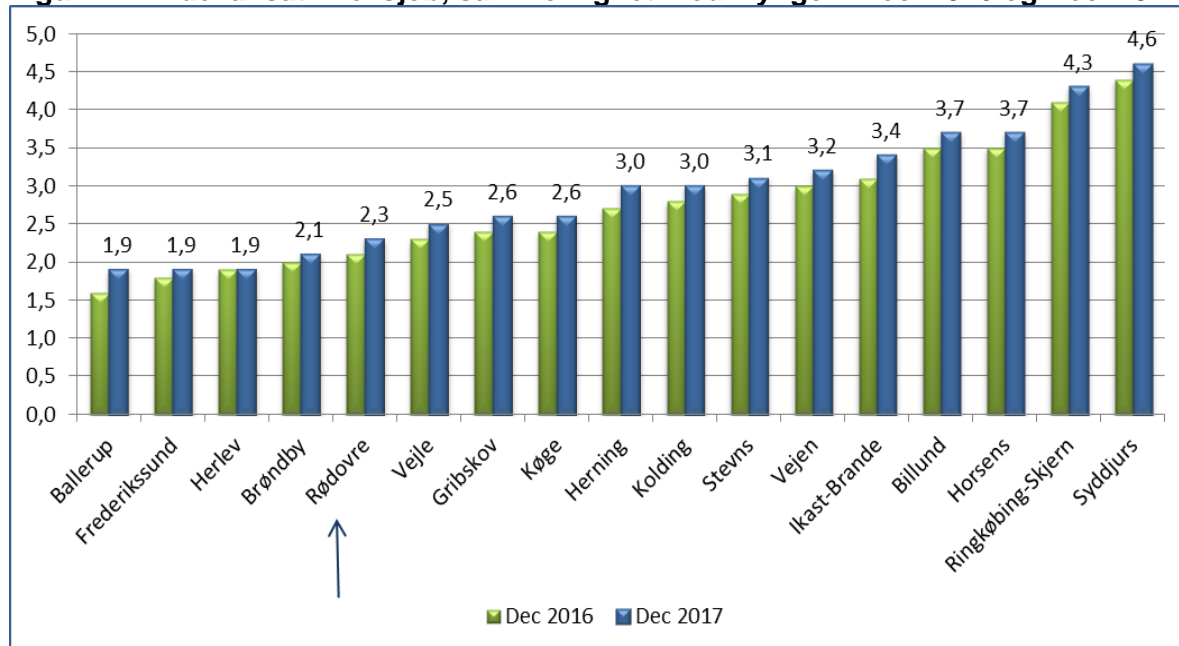
Kilde: Jobindsats.dk

**Figur 26. Udvikling i antal personer ansat i fleksjob. 2016 – 2017**



Kilde: Opus Lis.

**Figur 27. Andel ansat i fleksjob, sammenlignet med klyngen. Dec. 2016 og Dec. 2017.**



Kilde: Jobindsats.dk

### Ledighedsydelse

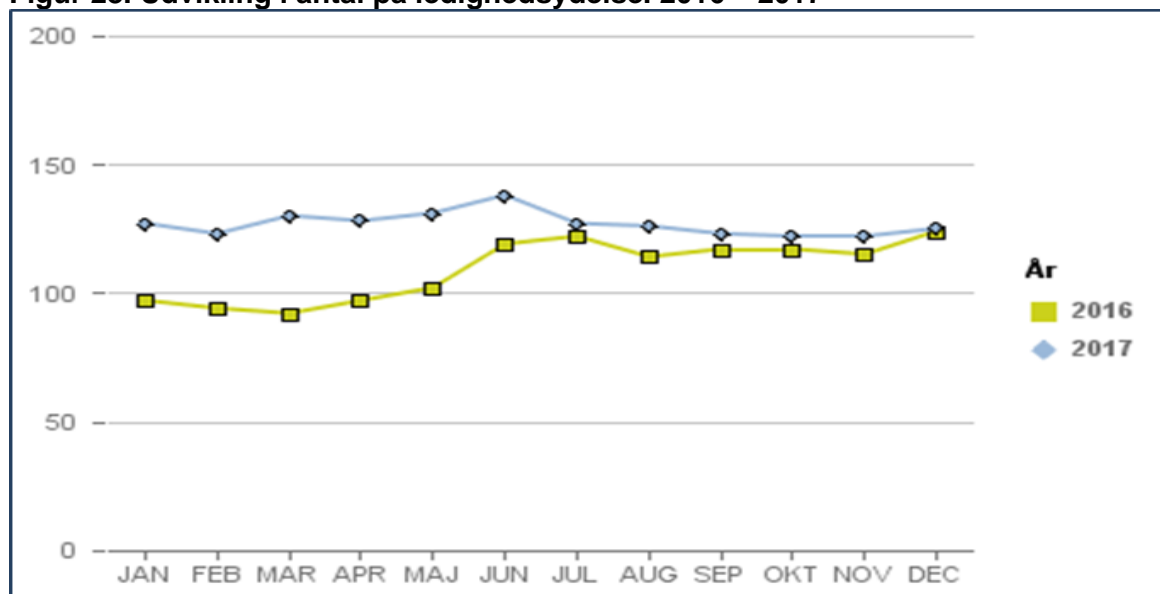
Med et mål på højst 0,5 pct. i andelen af borgere på ledighedsydelse er dette med en andel i december 2017 på 0,6 pct. ikke nået, jf. tabel 13. Andelen ligger på gennemsnit med klyngen. Efter en stigning i årets begyndelse ligger andelen på samme niveau, som i december 2016. Det samlede antal fleksjobberettigede er, jf. fig. 30, steget med godt 50 borgere i perioden.

**Tabel 13. Andel på ledighedsydelse, sammenlignet med klyngen.**

Lab. 2.7 Ledighedsydelse	Klyngens gns.	Rødovre
Udgangspunkt pr. dec. 2016	0,6 %	0,6 %
Opgørelse pr. december 2017	0,6 %	0,6 %
Mål for december 2017		0,5 %

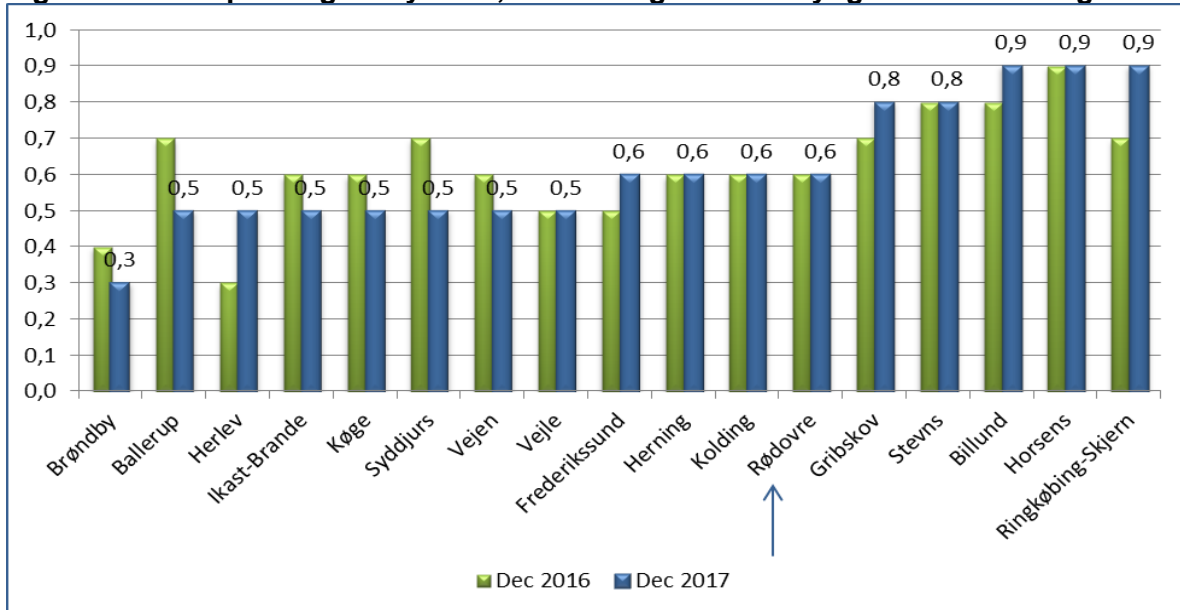
Kilde: Jobindsats.dk

**Figur 28. Udvikling i antal på ledighedsydelse. 2016 – 2017**



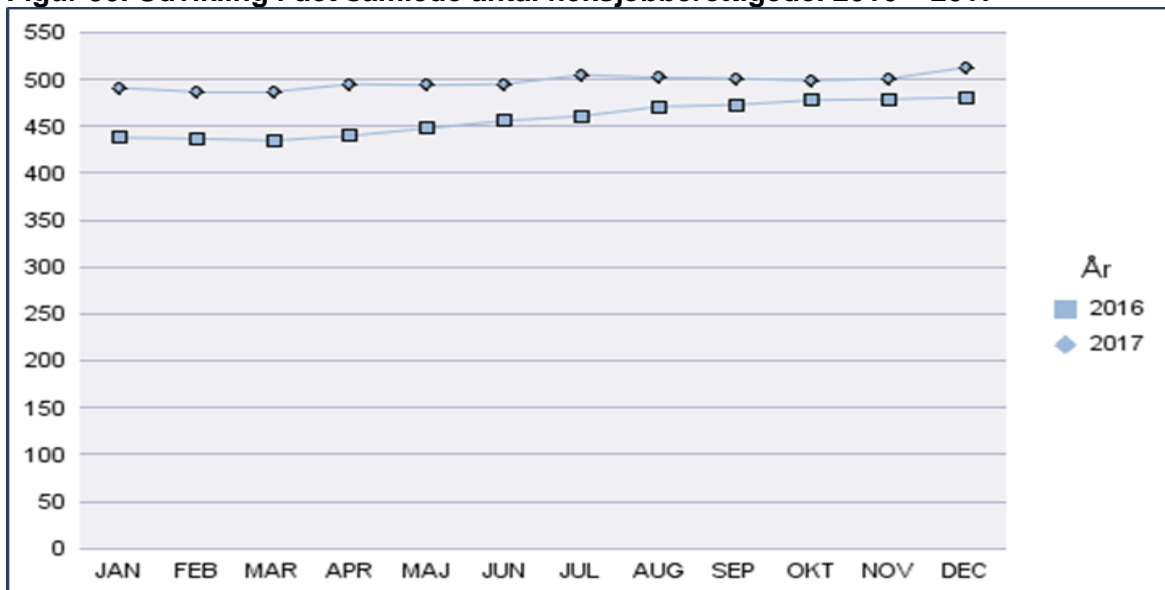
Kilde: Opus Lis.

**Figur 29. Andel på ledighedsydelse, sammenlignet med klyngen. Dec. 2016 og Dec. 2017.**



Kilde: Jobindsats.dk

**Figur 30. Udvikling i det samlede antal fleksjobberettigede. 2016 – 2017**



Kilde. Opus Lis.

### Førtidspension

Den kalkulerede andel af borgere på 5,8 pct., som er tildelt førtidspension, er nået. Andelen ligger væsentligt under gennemsnittet i klyngen, jf. tabel 14 og er sammen med en anden kommune i klyngen i øvrigt den laveste blandt disse, jf. fig. 32. Antallet er, jf. fig. 31, faldet med 20 borgere i 2017.

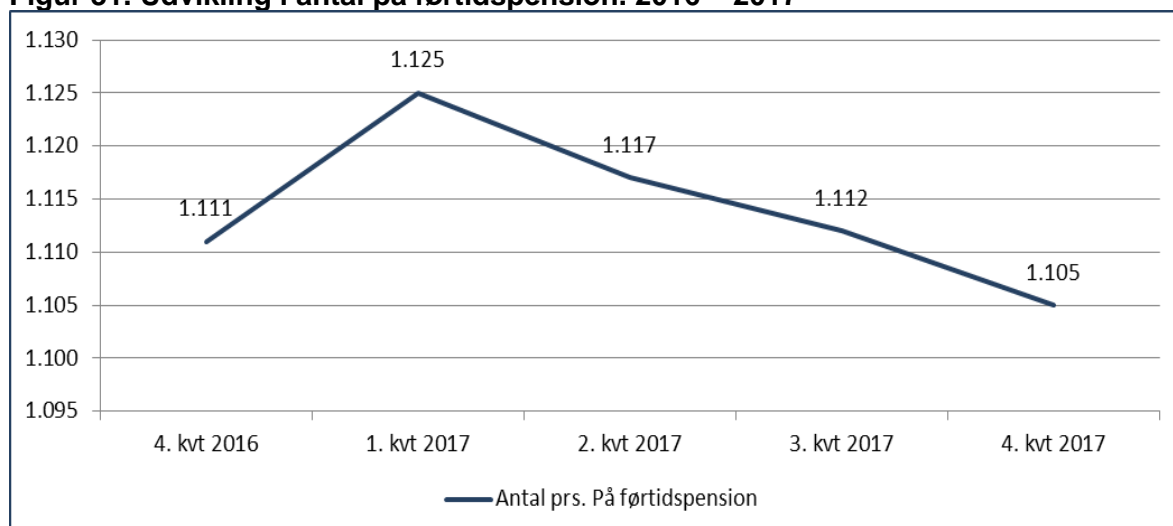
**Tabel 14. Andel på førtidspension, sammenlignet med klyngen.**

Lab. 2.6 Førtidspension	Klyngens gns.	Rødovre
Udgangspunkt pr. dec. 2016	7,7 %	5,9 %
Opgørelse pr. december 2017	7,6 %	5,8 %
Mål for december 2017		5,8 %

Kilde: Jobindsats.dk

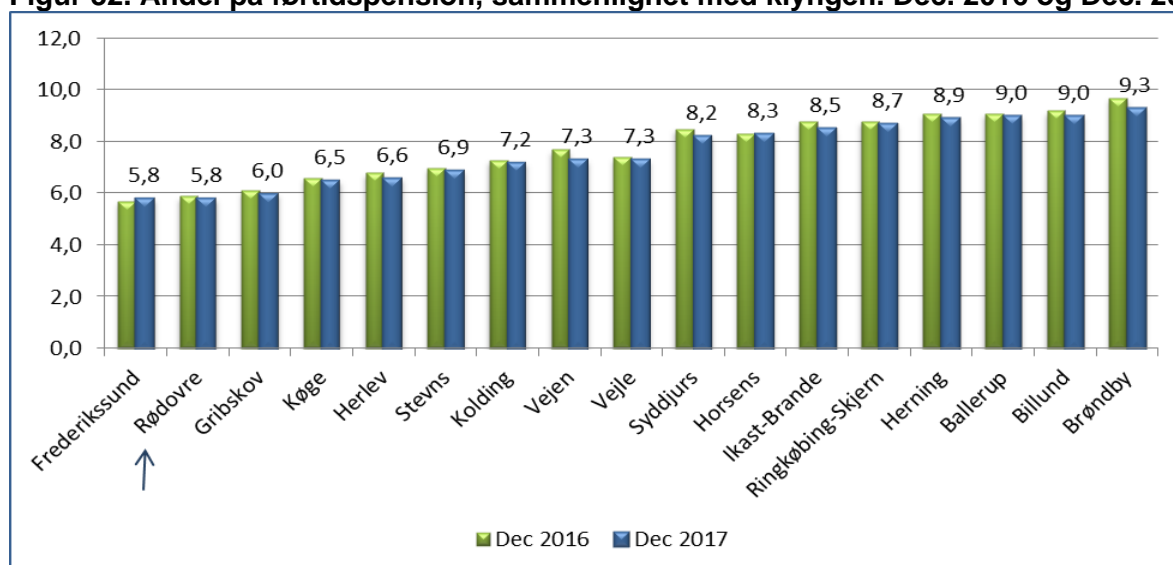


**Figur 31. Udvikling i antal på førtidspension. 2016 – 2017**



Kilde: Jobindsats.dk

**Figur 32. Andel på førtidspension, sammenlignet med klyngen. Dec. 2016 og Dec. 2017.**



Kilde: Jobindsats.dk

### Integrationsydelse

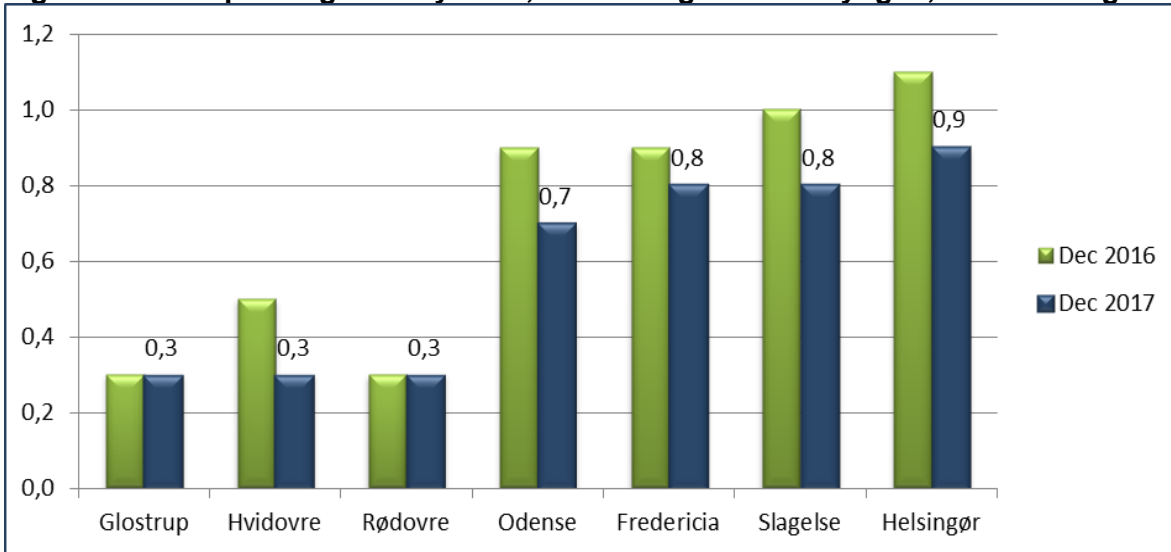
Målet om en andel på 0,3 pct. er nået. Andelen af borgere på integrationsydelse er relativ lav, bl.a. på grund af et mindre antal flygtninge i Rødovre Kommune, jf. tabel 15. Andelen ligger væsentligt under gennemsnittet i klyngen, jf. fig. 33.

**Tabel 15. Andel på integrationsydelse, sammenlignet med klyngen**

Integrationsydelse	Klyngens gns.	Rødovre
Udgangspunkt pr. dec. 2016	0,7 %	0,3 %
Opgørelse pr. december 2017	0,6 %	0,3 %
Mål for december 2017		0,3 %

Kilde: Jobindsats.dk

**Figur 33. Andel på integrationsydelse, sammenlignet med klyngen, dec. 2016 og dec. 2017**

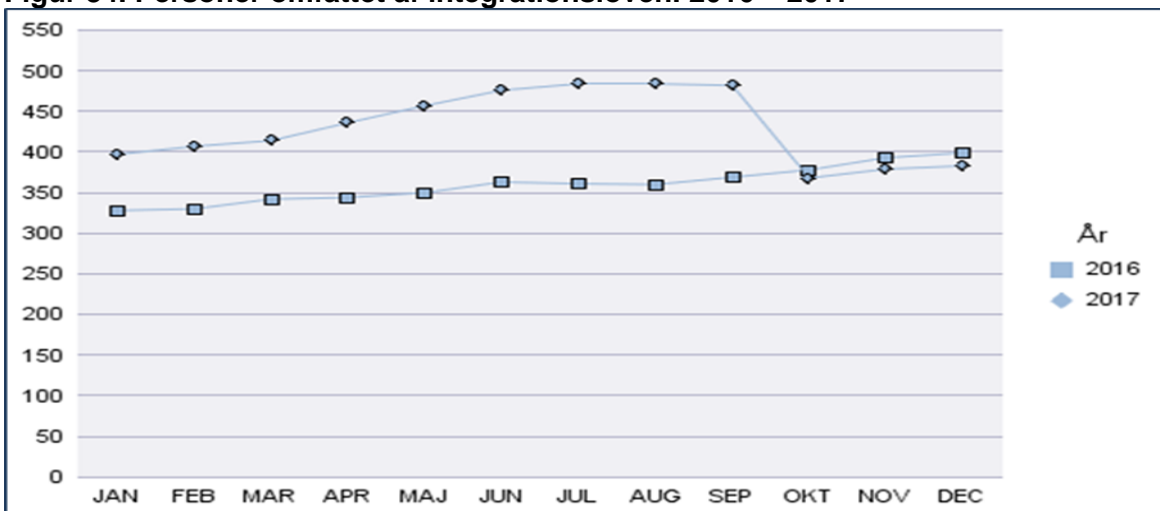


### Omfattet af integrationsloven i øvrigt

Antallet af borgere, omfattet af integrationsloven i øvrigt, er fortsat stigende. Faldet i september 2017 skyldes tekniske registreringer.

Det er forsat overvejende borgere uden forsørgelse, herunder udenlandsk arbejdskraft, som er berettiget til danskundervisning og evt. beskæftigelsesrettet indsats og i mindre grad flygtninge og familiesammenførte, der udgør gruppen af borgere, som er omfattet af integrationsloven.

**Figur 34. Personer omfattet af integrationsloven. 2016 – 2017**

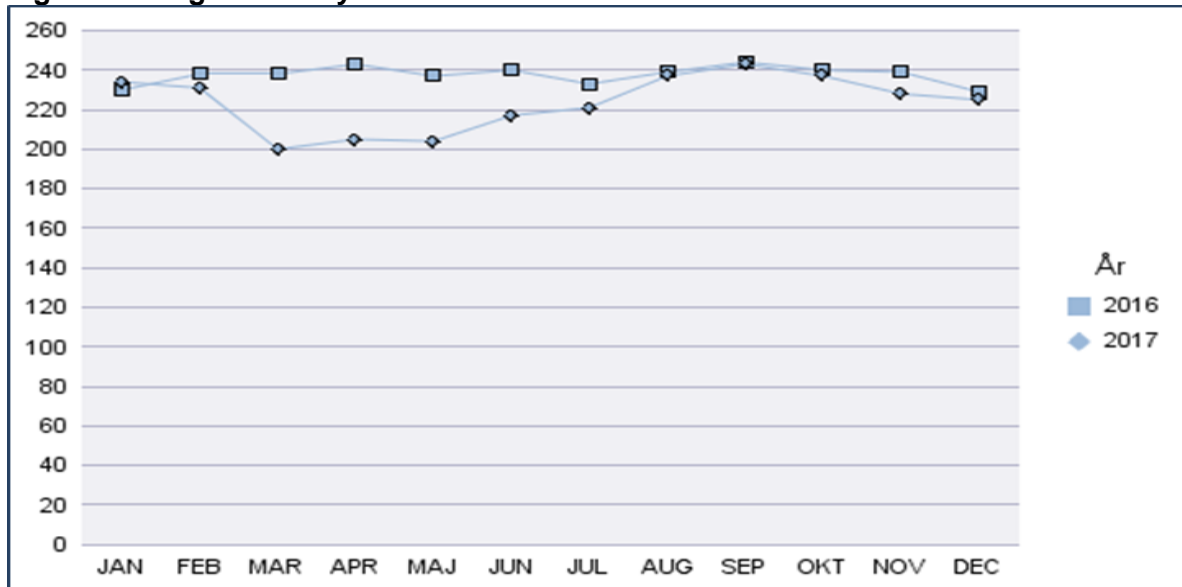


Kilde. Opus Lis.

### Den øvrige beskæftigelsesindsats

Et relativt stort antal borgere er desuden omfattet af beskæftigelsesindsats og en række tilbud mv., som Jobcentret administrerer. Det omhandler borgere uden ret til ydelse på grund af ægtefælle indkomst og formue, voksenlærlinge, seniorjob og unge under 18 år. Antallet er trods udsving ikke ændret fra 2016 til 2017, jf. fig. 35.

**Figur 35. Borgere uden ydelse. 2016 - 2017**



Kilde. Opus Lis.

## Metode – anvendelse af statistiske opgørelser

Opgørelser af resultater og udvikling indenfor andelen af borgere på ydelser i resultatrevisionen er opgjort på baggrund af de officielle statistiske opgørelser i Jobindsats.dk og i Danmarks Statistik. Desuden er udviklingen i antal borgere på de enkelte ydelser opgjort på baggrund af Jobcentrets fagsystem og den tilknyttede ledelsesinformation. Resultater er opgjort som andel af borgere i arbejdsstyrken i Rødovre, der er på offentlig forsørgelse og disse er sammenholdt med udviklingen blandt kommuner i sammenlignelige klynger – som i øvrigt er forskellige indenfor de enkelte ydelser. Disse opgørelser er dog i Jobindsats.dk baseret på befolkningsantallet 2 år tilbage – altså i 2015 og medtager derfor ikke den øgede vækst på ca. 1.500 borgere i aldersgruppen 16 – 66 år i perioden. Dette kan medføre en opgørelse af andelen af befolkningen i offentlig forsørgelse, der er mere ugunstig end den faktiske.

Det skal bemærkes, at der i visse opgørelser er forskel på andelen af offentligt forsørgede af arbejdsstyrken og af befolkningen i aldersgruppen 16 – 66 år. Kommunalbestyrelsen har valgt at opgøre resultater i forhold til arbejdsstyrken.

På grund af den geografisk differentierede udvikling blandt særligt forsikrede ledige, sammenlignes udviklingen også med udviklingen på Vestegnen, der anses for at have et mere sammenligneligt arbejdsmarked.

Opgørelser i de officielle databaser er ofte genstand for efterreguleringer henover kvartaler. Således må forventes en regulering af de opgjorte resultater, som forvaltningen tager konsekvensen af i de følgende kvartalsvise opgørelser, som både op- og nedregulering. I resultatopgørelsen for 2016 viste efterfølgende reguleringer, at udviklingen af den samlede andel af borgere i offentlig forsørgelse i marts 2016 var 0,5 pct. point mere gunstig, end den fremlagte. Da resultater opgøres i procentsatser med én decimal, kan der ved sammenlægning af de enkelte ydelser være divergerende resultat i forhold til alle ydelser under ét på højst 0,1 pct. point. 0,1 pct. point udgør ca. 20 borgere.