

# Kvartalsredegørelse

For 2. kvartal 2018 - Rødovre jobcenter

22-08-2018

## Indhold

Indledning .....	2
Konklusion .....	2
Nøgletal og kontaktføreløb i 2. kvartal 2018 .....	3
Udvikling blandt arbejdsparate ledige.....	5
Udvikling blandt ledige og sygemeldte indenfor ydelser, 2. kvartal 2018 .....	6
Forsikrede ledige.....	6
Kontanthjælpsmodtagere .....	9
Unge – Uddannelseshjælp .....	10
Sygedagpenge .....	12
Jobafklaring .....	13
Ressourceforløb.....	14
Revalidering.....	15
Fleksjob .....	16
Førtidspension .....	18
Personer omfattet af integrationsloven .....	20
Den øvrige beskæftigelsesindsats.....	21
Metode – anvendelse af statistiske opgørelser .....	22

## Indledning

Social- og Sundhedsforvaltningen redegør hermed for udviklingen i beskæftigelsesindsatsen for andet kvartal 2018. Redegørelsen omfatter ligeledes graden af målopfyldelse for mål fastsat af Kommunalbestyrelsen for indsatsen i 2018.

Det skal indledningsvis særskilt bemærkes, at der i de officielle statistiske opgørelser af udviklingen i andelen af borgere på de enkelte ydelser kan ske en efterregulering i forhold til forrige kvartal. Forvaltningen indarbejder disse reguleringer i de enkelte opgørelser, men fastholder Kommunalbestyrelsens ambitionsniveau i forhold til mål for beskæftigelsesindsatsen for 2018.

Det skal derudover bemærkes at Jobindsats.dk anvender data fra Danmarks Statistiks RAS-statistik til beregning af befolknings- og arbejdsstyrketal og at disse kun opdateres en gang årligt med en tidsforskydelse på 2 år. Dette betyder blandt andet at befolkningstilvæksten i Rødovre, på grund af nybygning i for eksempel Irmabyen, ikke er slået igennem i Jobindsats.dk hvilket alt andet lige kan få udviklingen opgjort i andele af arbejdsstyrken til at fremstå mindre gunstigt end reelt er tilfældet.

## Konklusion

Efter den bekymrende stigning i antallet af forsikrede ledige i andet halvår 2017 og det efterfølgende markante fald i antallet af forsikrede ledige i første kvartal 2018 har udviklingen ligget stabilt omkring ca. 740 forsikrede ledige i årets andet kvartal. Antallet af forsikrede ledige er marginalt over niveauet på samme tidspunkt sidste år.

Det er fortsat blandt de a-kasser med ufaglærte medlemmer og på handel- og kontorområdet at ledigheden er størst. Jobcentrets skærpede fokus på disse områder er begyndt at slå igennem, og således er der i andet kvartal et fald i ledigheden for disse områder på ca. 70 personer ud af i alt 115 siden januar. Jobcentret følger fortsat udviklingen med særlig opmærksomhed og fortsætter den skærpede indsats i samarbejde med a-kasserne for, at nedbringe antallet af arbejdsparate ledige og for at forbygge langtidsledighed.

Udviklingen blandt modtagere af sygedagpenge har været positiv i andet kvartal og ligger på ca. samme niveau som sidste år. Målt i andel af arbejdsstyrken er der sket et fald på 0,4 pct. point i sygedagpengemodtagere i andet kvartal.

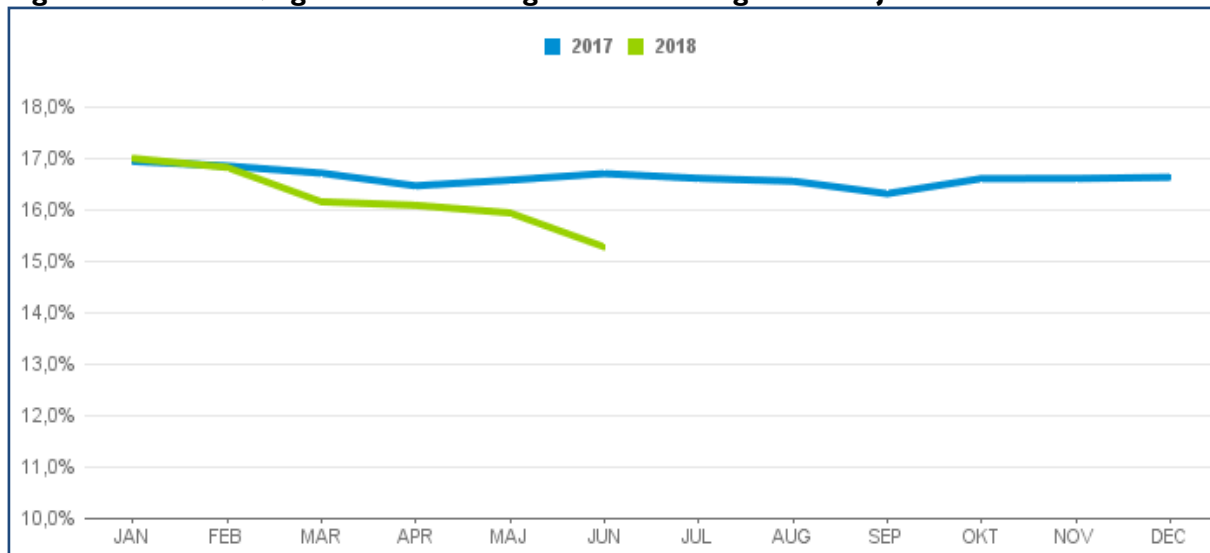
Udviklingen blandt modtagere af øvrige ydelser er ligeledes positiv. Herunder for unge, der traditionelt begynder uddannelse. Andelen af arbejdsstyrken blandt disse ligger fortsat på et relativt lavt niveau i forhold til sammenlignelige kommuner i klyngen og samlet set har Rødovre fortsat den laveste andel af borgere på ydelse.

Der er i andet kvartal sket et markant fald på 0,8 pct. point i den samlede andel af borgere i arbejdsstyrken der modtager ydelse. Således er andelen nu på 20,7 pct. hvilket betyder at målet for 2018 på 21,3 pct. alt andet lige er nået. Der forventes dog en stigning blandt modtagere af særligt sygedagpenge og forsikrede ledige i efterårs- og vintersæsonen, som jobcentret søger at begrænse mest muligt.

## Nøgletal og kontaktforløb i 2. kvartal 2018

Udviklingen i andel forsørgede af befolkningen var fortsat faldende i 2. kvartal og udgør ultimo juni 15,73 pct. af befolkningen. Andelen er faldet i alt 1,73 pct. point fra januar til juni, hvor det hovedsagligt er dagpengemodtagere og personer på sygedagpenge der er årsag hertil.

**Figur 1. Andel forsørgede af befolkningens 16 – 66 årige. 2017 – juni 2018.**



Kilde: Opus Lis.

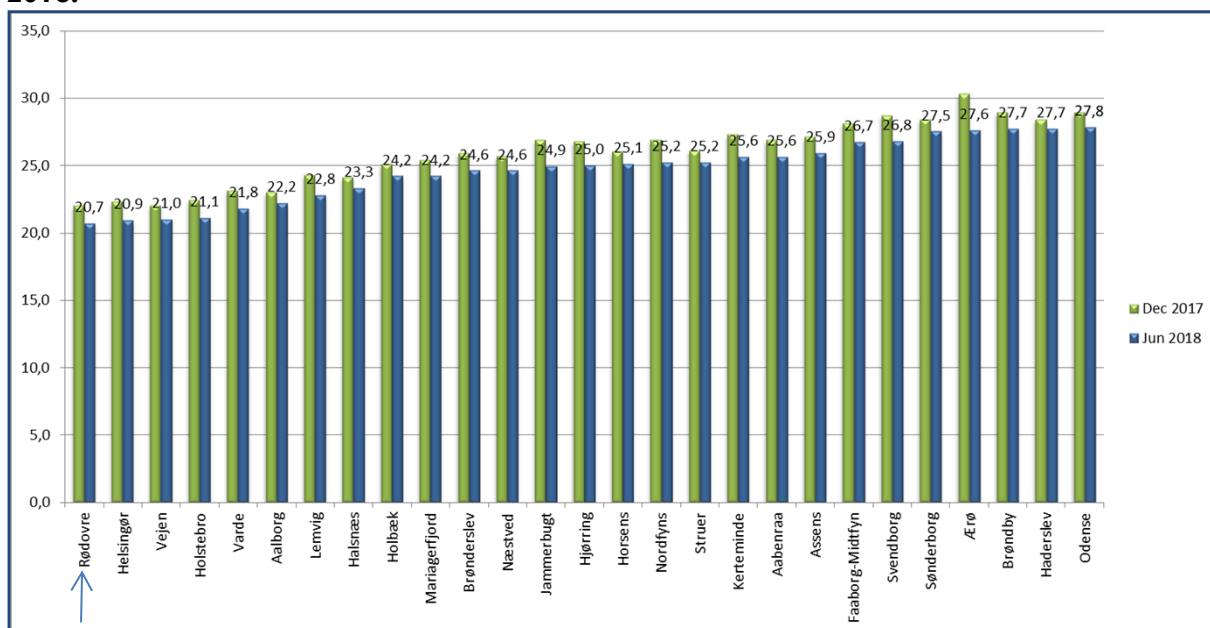
Jf. tabel 1 og figur 1 var andelen af offentligt forsørgede per juni måned på 20,7 pct. af arbejdsstyrken svarende til 15,4 pct. af befolkningen mellem 16 og 66 år. Dermed har Rødovre fortsat den laveste andel af ledige i den sammenlignelige klynge og ligger samtidigt 4 pct. point under gennemsnittet for den sammenlignelige kommuneklynge, svarende til ca. 360 borgere i Rødovre.

**Tabel 1. Alle ydelser under ét, opgørelse af hovedmål.**

Alle ydelser under ét	Klyngens gns.	Rødovre
Udgangspunkt pr. dec. 2017	26,0 %	22,0 %
Opgørelse pr. juni 2018	24,7 %	20,7 %
Mål for december 2018		21,3 %

Kilde: Jobindsats.dk

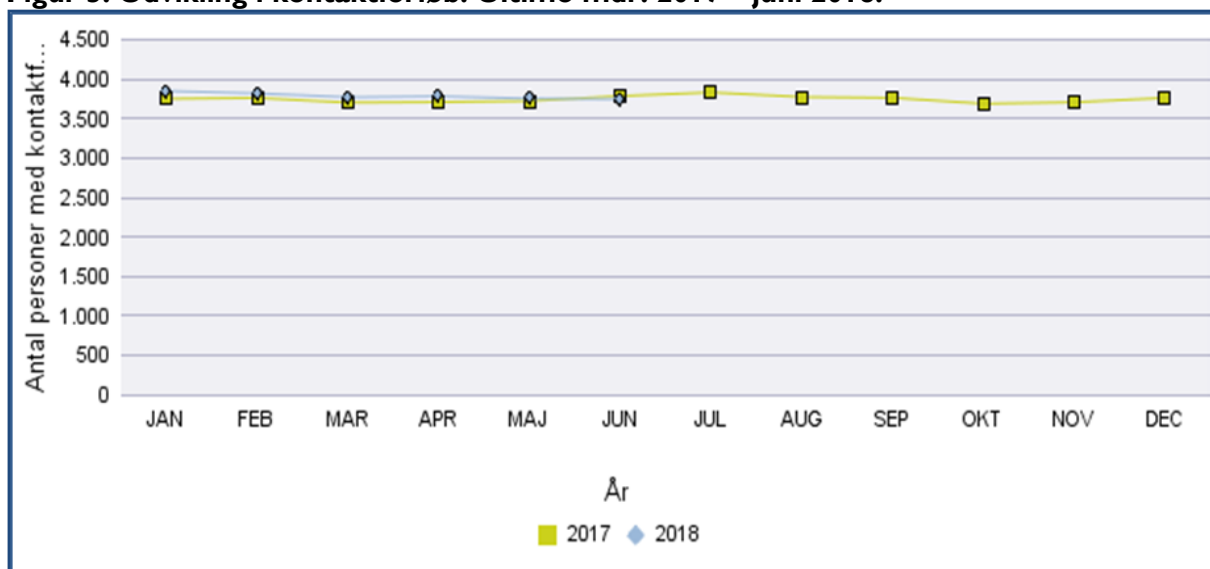
**Figur 2. Andel af arbejdsstyrken på offentlig forsørgelse i pct. af arbejdsstyrken. 2017 – juni 2018.**



Kilde: Jobindsats.dk

Antallet af borgere i kontaktførløb er faldet med ca. 100 personer fra januar til juni, hvor der pr. juni er 40 færre borgere end på samme tid sidste år. Dog følger udviklingen fortsat tidligere års kendte sæsonudsving, hvor antallet af ledige falder henover foråret. Forskellen mellem borgere i kontaktførløb og på ydelse udgør dels borgere som har ret til beskæftigelsesindsats uden ydelse – herunder udenlandsk arbejdskraft, voksenlærlinge og unge som jobcentret har valgt at følge tættere trods overgang til SU m.fl.

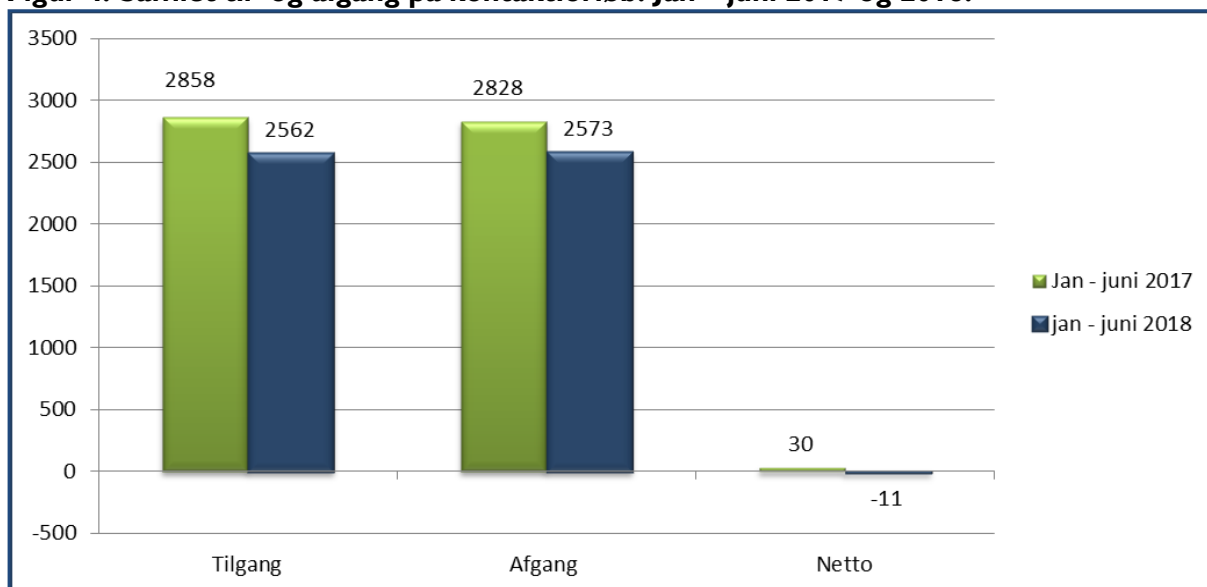
**Figur 3. Udvikling i kontaktførløb. Ultimo mdr. 2017 – juni 2018.**



Kilde: Opus Lis.

Jf. figur 4. har der fra januar til juni været en marginal større afgang end tilgang. Både til- og afgang ligger dog under væsentligt under niveauet i samme periode 2017.

**Figur 4. Samlet til- og afgang på kontaktfølgeløb. Jan – juni 2017 og 2018.**



Kilde: Opus Lis.

### Udvikling blandt arbejdsparate ledige

Andelen af arbejdsparate dagpenge- og kontanthjælpsmodtagere har i andet kvartal været faldende og er nu 0,1 pct. point over niveauet på samme tidspunkt forgående år. Hermed har Rødovre oplevet et fald i andelen af arbejdsparate dagpenge- og kontanthjælpsmodtagere der svarer til gennemsnittet på landsplan. Region Hovedstaden har dog gennemsnitlig opnået et fald på 0,1 pct. point mere end Rødovre. Andelen i Rødovre ligger derfor forsat over gennemsnittet for Region Hovedstaden og i midterfeltet for de øvrige Vestegnskommuner.

Den generelt positive vurdering af konjunkturudviklingen, er begyndt at afspejle sig i ledighedsudviklingen. Specielt på de arbejdsparate forsikrede ledige er der sket en gunstig udvikling om end der forsat er en udfordring.

**Tabel 2. Fuldtidsledige arbejdsparate ledige i pct. af arbejdsstyrken, sammenlignet med Vestegnen. Juni 2017 – juni 2018.**

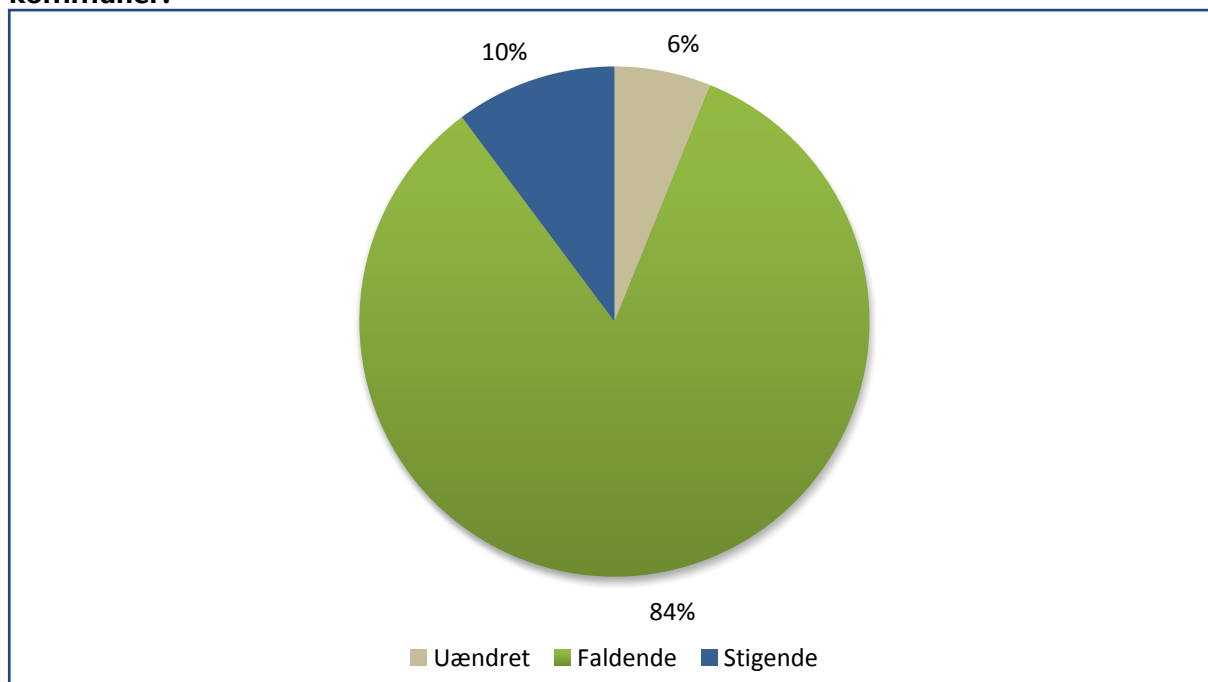
Vestegnen	Jun. 17	Dec. 17	Jun. 18
Hvidovre	4,1	3,7	3,6
Vallensbæk	3,4	3,7	3,6
Glostrup	4,5	4,5	4,3
Høje-Taastrup	5,2	5,0	4,7
<b>Rødovre</b>	<b>4,8</b>	<b>5,1</b>	<b>4,9</b>
Albertslund	5,7	5,6	5,3
Brøndby	5,8	5,9	6,0
Ishøj	7,1	7,2	6,7
<b>Hele Landet</b>	<b>4,3</b>	<b>4,1</b>	<b>3,9</b>
<b>Region Hovedstaden</b>	<b>4,3</b>	<b>4,3</b>	<b>4,0</b>

Kilde: Danmarks statistik, Statistikbanken. AUS08 Fuldtidsledige, sæsonkorrigeret.

Note. Fra og med juli 2017 er ledighedsperioder på forsikrede ledige opgjort på kalendermåneder.

Jf. figur 5 ses det, at 84 pct. af landets kommuner har oplevet et fald blandt arbejdsparate ledige fra december 2017 til juni 2018. I første kvartal 2018 var udviklingen stagneret fra tidligere at have været stigningen. I andet kvartal 2018 er den gunstige udvikling fortsat, da Rødovre også oplever et fald blandt arbejdsparate ledige.

**Figur 5. Udvikling blandt arbejdsparate ledige fra dec. 2017 - juni 2018, i landets 98 kommuner.**



Kilde. Danmarks statistik, Statistikbanken.AUS08 Fuldtidsledige, sæsonkorrigeret.

Note. Fra og med juli 2017 er ledighedsperioder på forsikrede ledige opgjort på kalendermåneder.

## Udvikling blandt ledige og sygemeldte indenfor ydelser, 2. kvartal 2018

### Forsikrede ledige

Per juni måned er der ca. 10 flere forsikrede ledige end i juni måned 2017. Den positive udvikling der startede i første kvartal er aftagende i andet kvartal, men stadig positiv.

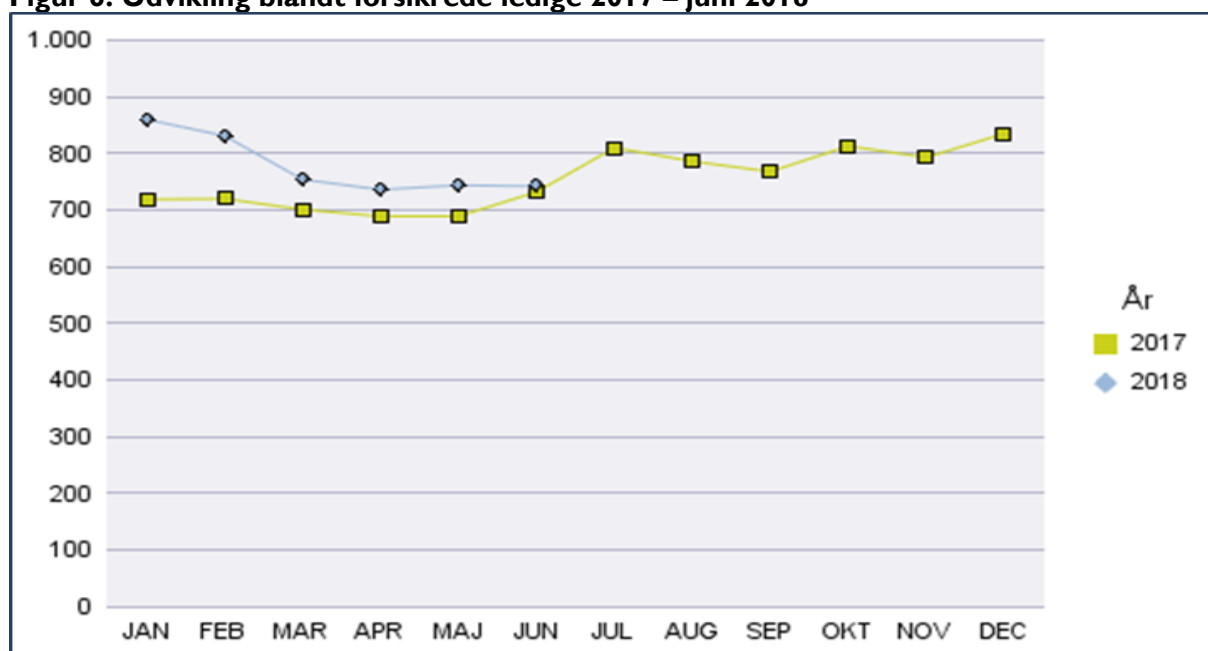
Jf. tabel 3 er andelen af forsikrede ledige ved kvartalets udgang 0,2 procentpoint mindre end målet for 2018 på 3,3 pct. og dermed er målet for 2018 nået. Jobcentret har fortsat fokus på de forsikrede ledige således at det positive momentum bevares, trods en traditionel øget tilgang hen over 3. kvartal som følge af borgeres gennemførelse af uddannelse.

**Tabel 3. Andel forsikrede ledige i Rødovre, sammenlignet med klyngen.**

Lab. 2.1 Forsikrede ledige	Klyngens gns.	Rødovre
Udgangspunkt pr. dec. 2017	2,9 %	3,7 %
Opgørelse pr. juni 2018	2,3 %	3,1 %
Mål for december 2018		3,3 %

Kilde. Jobindsats.dk

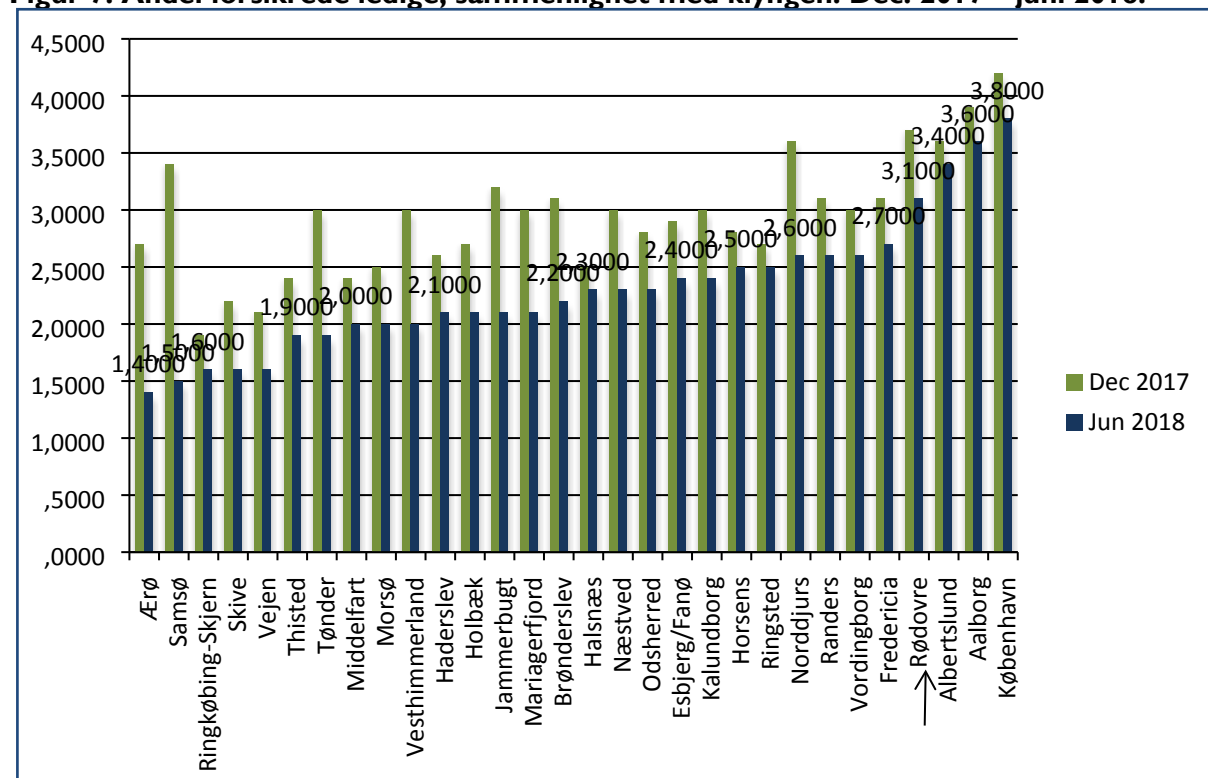
**Figur 6. Udvikling blandt forsikrede ledige 2017 – juni 2018**



Kilde: Opus Lis.

Jf. figur 7 og tabel 3 er andelen faldende i forhold til december 2017 med 0,6 pct. point. Det bemærkes dog at gennemsnittet for den sammenlignelige klynge ligger 0,8 pct. point lavere end Rødovre i samme periode. I klyngen, såvel som blandt de øvrige Vestegnskommuner jf. figur 8, ses en positiv tendens med faldende andel af forsikrede ledige omend med forskel.

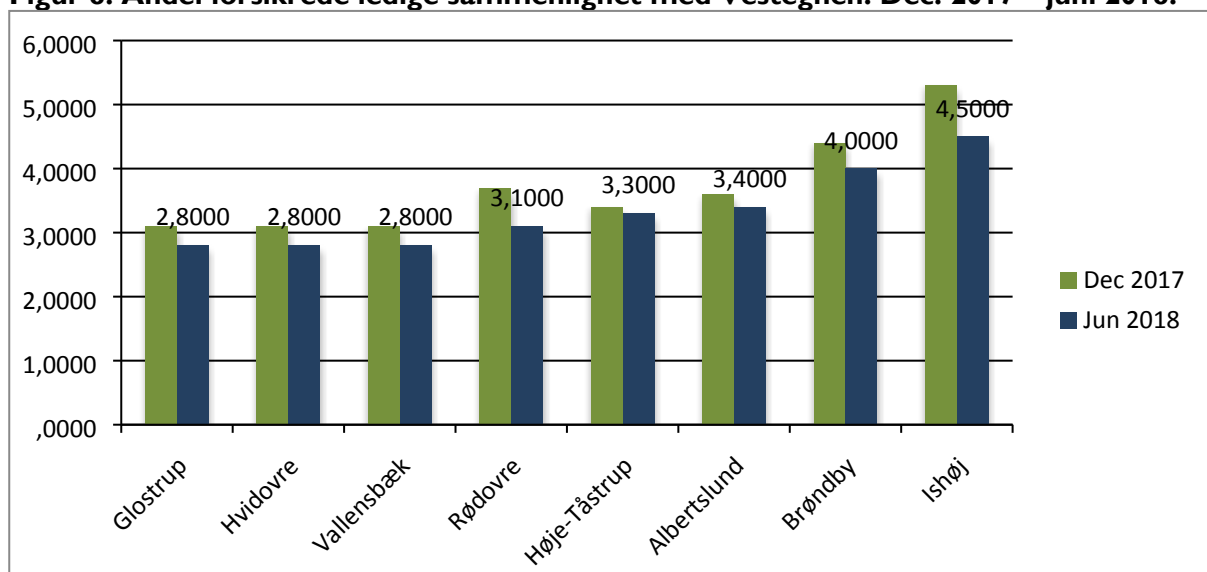
**Figur 7. Andel forsikrede ledige, sammenlignet med klyngen. Dec. 2017 – juni 2018.**



Kilde: Jobindsats.dk



**Figur 8. Andel forsikrede ledige sammenlignet med Vestegnen. Dec. 2017 – juni 2018.**



Kilde. Jobindsats.dk

Fordelt på A-kasser, opgøres forsikrede ledige som hhv. personer og fuldtidspersoner, indenfor de eksisterende 25 a-kasser. Jf. tabel 4 er udviklingen alene i andet kvartal særlig gunstig blandt ufaglærte og kontoruddannede. Til trods for dette er det fortsat blandt disse at ledigheden blandt forsikrede ledige er størst.

**Tabel 4. Ledigheden i A-kasser**

A-kasse	Dec 2017		Jun 2018		Ændring i 2. kvartal 2018	
	Personer	Fuldtidspersoner	Personer	Fuldtidspersoner	Personer	Fuldtidspersoner
Faglig Fælles (3F) A-kasse	125	98	101	78	-35	-25
HK /Danmarks A-kasse	117	92	85	68	-23	-19
Akademikernes	65	53	65	56	0	4
Kristelig A-Kasse	78	64	65	52	-19	-14
Det Faglige Hus - A-kasse	62	53	60	48	-8	-6
FTF- A-kasse	50	39	52	42	-5	-6
FOA - Fag og Arbejdes A-kasse	69	52	49	38	-10	-5
ASE	55	47	39	31	-18	-16
Min A-kasse	26	22	34	27	4	1
Ledernes A-kasse	30	27	21	18	-4	-2
Magistrenes A-Kasse	27	24	23	17	-4	-4
BUPL, A-kasse	17	13	20	14	4	2
CA, A-kasse	18	17	18	13	2	-1
Din Sundhedsfaglig A-kasse	6	5	12	10	5	4
Lærernes A-kasse	9	7	15	10	3	2
Metalarbejdernes A-Kasse	10	9	15	9	4	0
Frie Funktionærers A-kasse	10	9	9	8	-1	-1
Teknikernes A-Kasse	8	6	10	8	-2	-3
A-kasse-Journalistik, Komm & Sprog	9	7	6	5	0	0
Byggefagenes A-Kasse	17	14	7	5	-8	-5
Dana, A-Kasse For Selvstændige	10	8	6	5	-3	-3
El-Fagets A-Kasse	5	4	6	5	2	1
Socialpædagogernes landsdækkende A-Kasse	10	7	7	5	1	1
Fødevareforbundet NNFs A-kasse	0	1	0	0	0	0
A-kasse uoplyst	0	0	0	1	0	0
A-kasse i alt	832	679	726	574	-115	-92

Kilde. Jobindsats.dk NB: Bemærk at sidste kolonne alene viser ændringen fra 1. til 2. kvartal og ikke fra december 2018 til juni 2018

## Kontanthjælpsmodtagere

Per juni måned i 2018 er der i alt 71 færre kontanthjælpsmodtagere end i juni måned 2017. Andelen af kontanthjælpsmodtagere i 2018 faldet 0,1 procentpoint og er fortsat på niveau med gennemsnittet af klyngen.

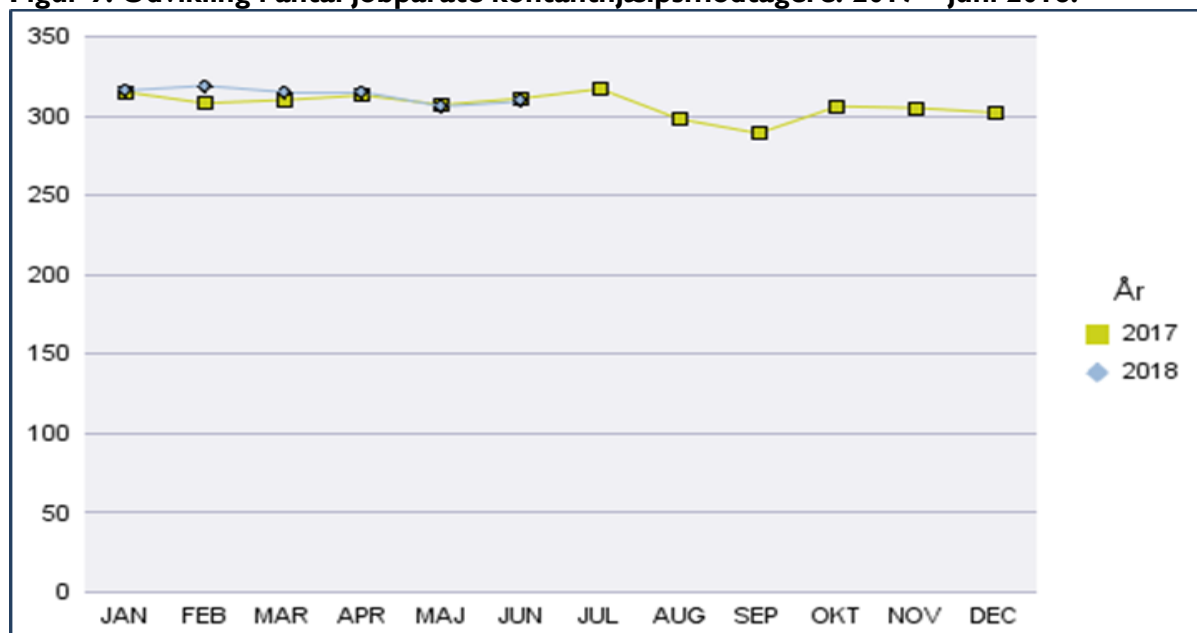
**Tabel 5. Andel af kontanthjælpsmodtagere i Rødovre, sammenlignet med klyngen.**

Lab. 2.2 og 2.3 Kontanthjælpsmodtagere	Klyngens gns.	Rødovre
Udgangspunkt pr. dec. 2017	4,0 %	3,9 %
Opgørelse pr. juni 2018	3,8 %	3,8 %
Mål for december 2018		3,6 %

Kilde. Jobindsats.dk

Jf. figur 9. følger antallet af jobparate kontanthjælpsmodtagere i 2. kvartal udviklingen fra samme periode i 2017.

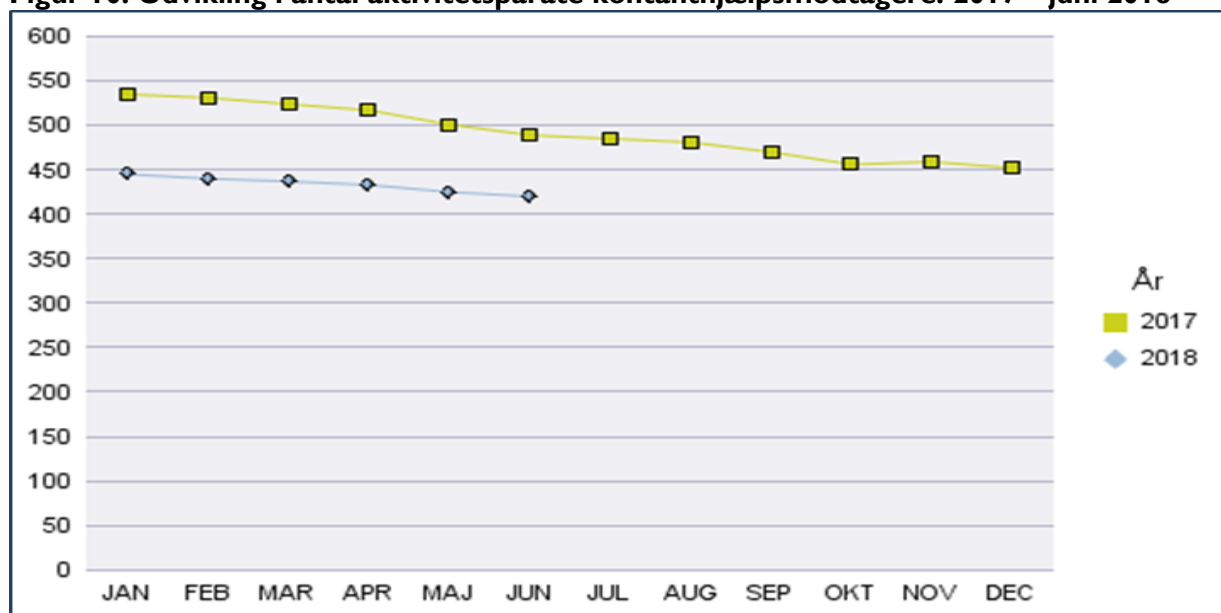
**Figur 9. Udvikling i antal jobparate kontanthjælpsmodtagere. 2017 – juni 2018.**



Kilde. Opus Lis

Jf. figur 10 er antallet af aktivitetsparate kontanthjælpsmodtagere fortsat faldende – en udvikling som har været stabil siden implementeringen af førtidspensions- og fleksjobreformen i 2013.

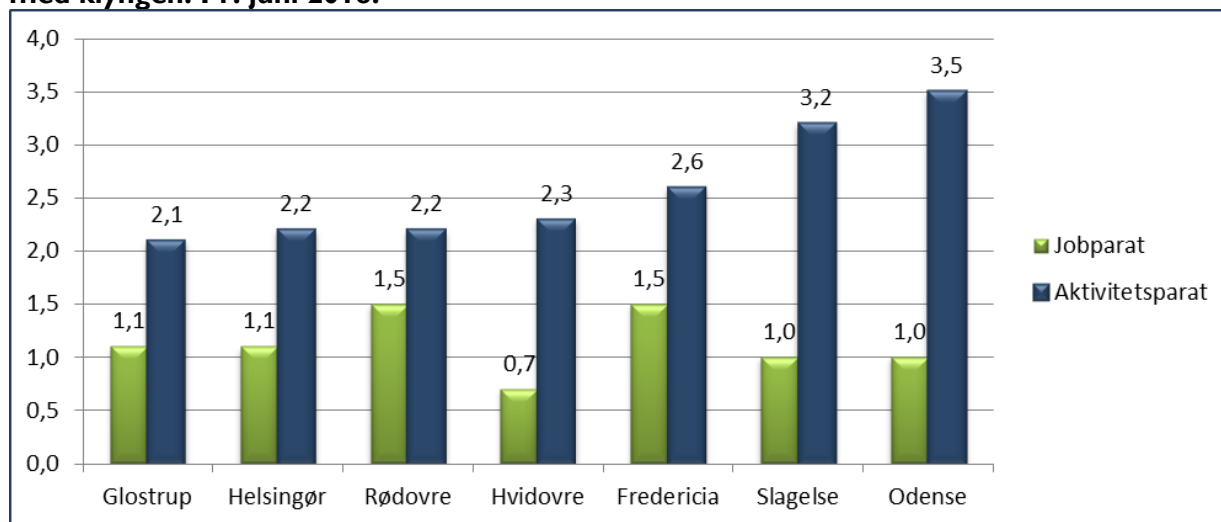
**Figur 10. Udvikling i antal aktivitetsparate kontanthjælpsmodtagere. 2017 – juni 2018**



Kilde. Opus Lis

Af figur 11 og tabel 5 fremgår, at andelen af hhv. job- og aktivitetsparate borgere fortsat er på niveau med gennemsnittet af den sammenlignelige klynge.

**Figur 11. Andel af hhv. jobparate og aktivitetsparate kontanthjælpsmodtagere, sammenlignet med klyngen. Pr. juni 2018.**



Kilde. Jobindsats. dk

### Unge – Uddannelseshjælp

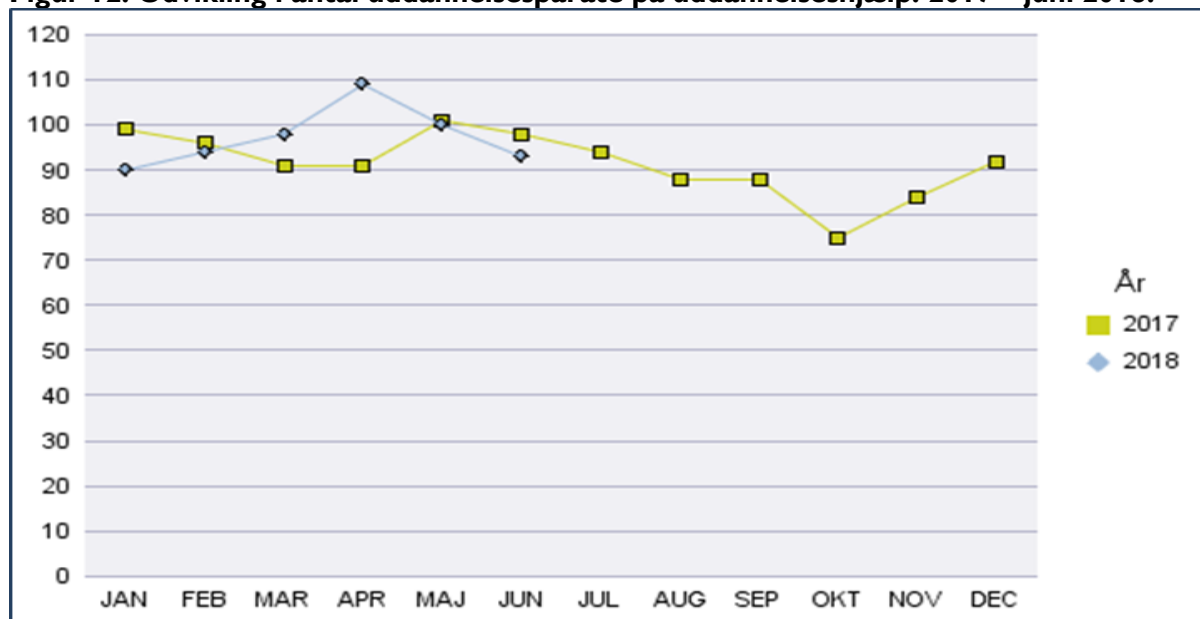
Jf. tabel 6 er andelen af unge på uddannelseshjælp på 1,1 pct. ved udgangen af juni og dermed lavere end målet på 1,2 pct. Antallet af unge på uddannelseshjælp er jf. figur 12 og 13 faldet både hos de uddannelsesparate og aktivitetsparate. Der forventes dog en svag stigning igen i efteråret, hvor nogle unge frafalder deres påbegyndte uddannelse og vender tilbage på offentlig forsørgelse. I Rødovre er der fortsat, sammen med Glostrup, den laveste andel af unge på offentlig forsørgelse jf. figur 14. og væsentlig under gennemsnittet i klyngen.

**Tabel 6. Andel på uddannelseshjælp, sammenlignet med klyngen.**

Lab. 2.12 og 2.13 Uddannelseshjælp	Klyngens gns.	Rødovre
Udgangspunkt pr. dec. 2017	1,6 %	1,2 %
Opgørelse pr. juni 2018	1,6 %	1,1 %
Mål for december 2018		1,2 %

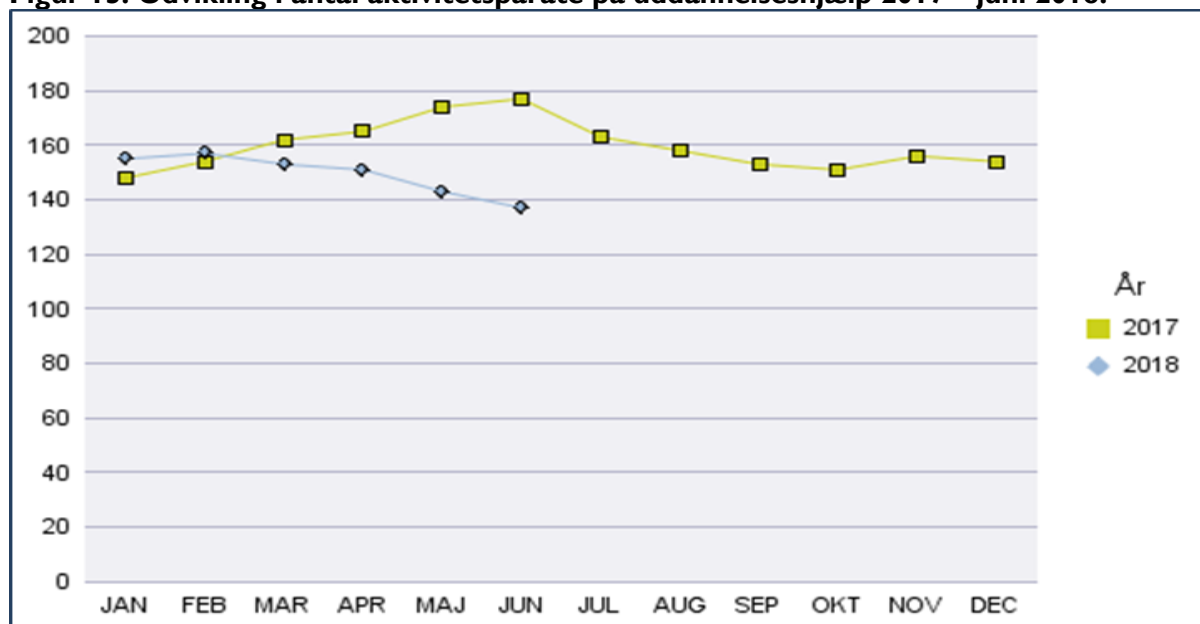
Kilde. Jobindsats.dk

**Figur 12. Udvikling i antal uddannelsesparate på uddannelseshjælp. 2017 – juni 2018.**



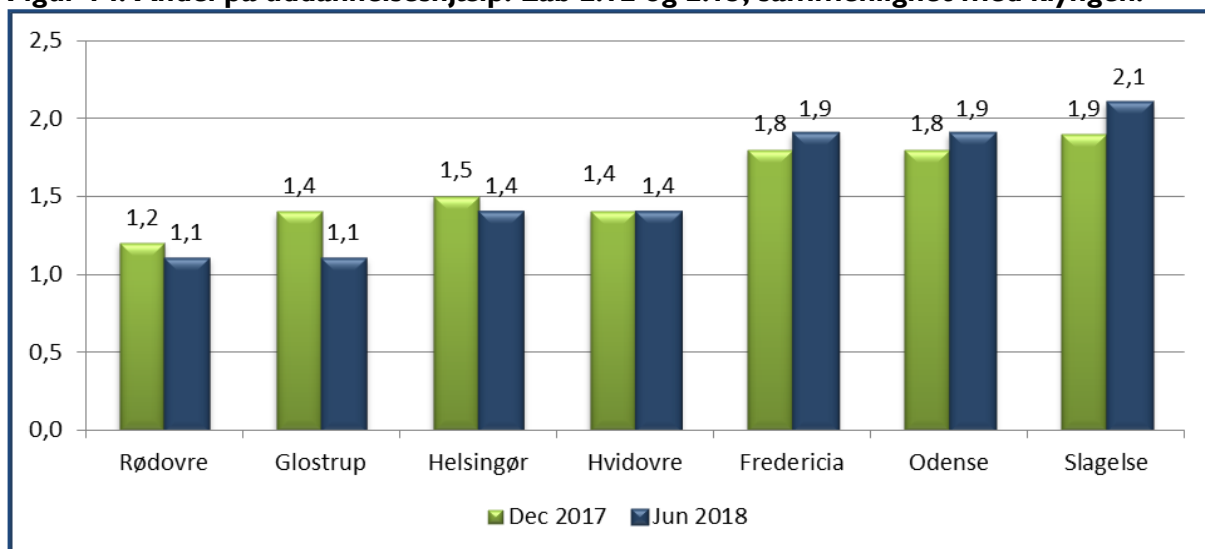
Kilde. Opus Lis.

**Figur 13. Udvikling i antal aktivitetsparate på uddannelseshjælp 2017 – juni 2018.**



Kilde. Opus Lis.

**Figur 14. Andel på uddannelseshjælp. Lab 2.12 og 2.13, sammenlignet med klyngen.**



Kilde. Joindsats.dk

### Sygedagpenge

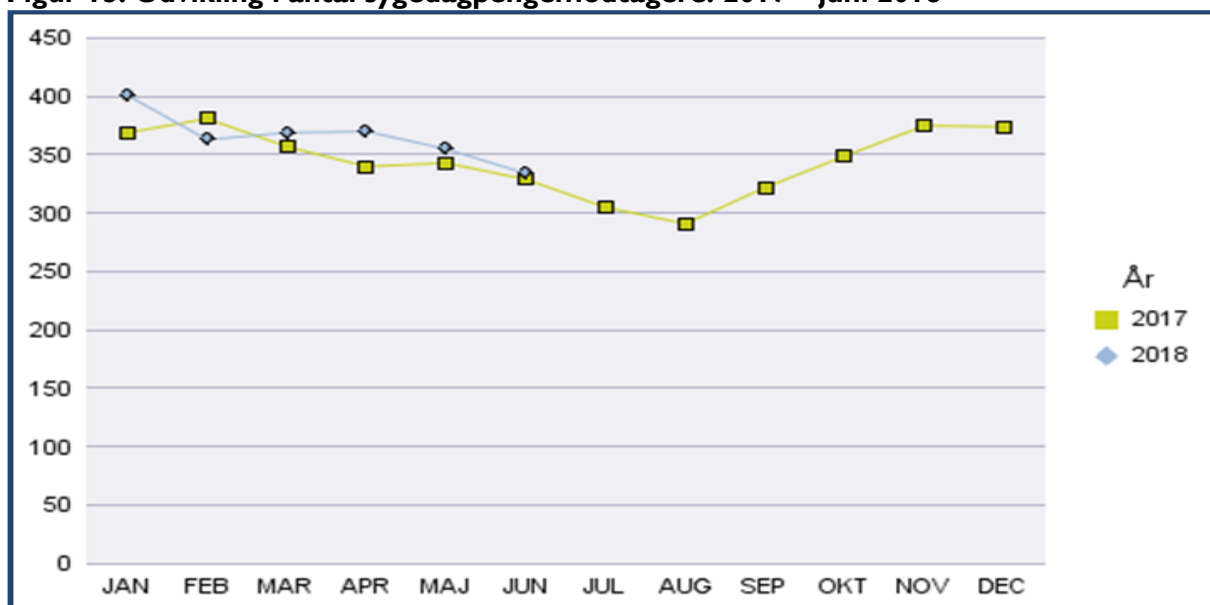
Jf. figur 15 er antallet af sygedagpengemodtagere fortsat faldende i årets andet kvartal. Per juni måned er der marginalt flere som modtager sygedagpenge end på samme tid sidste år. Jf. tabel 7 er andelen af sygedagpengemodtagere faldet med 0,4 pct. point ved afslutningen af andet kvartal, efter at have ligget stabilt i året første kvartal. Jf. figur 16 er Rødovres andel af sygedagpengemodtagere endvidere anden lavest i den sammenlignelige klynge.

**Tabel 7. Andel på sygedagpenge i Rødovre, sammenlignet med klyngen.**

Lab. 2.5 Sygedagpenge	Klyngens gns.	Rødovre
Udgangspunkt pr. dec. 2017	2,9 %	2,4 %
Opgørelse pr. juni 2018	2,6 %	2,0 %
Mål for december 2018		2,4 %

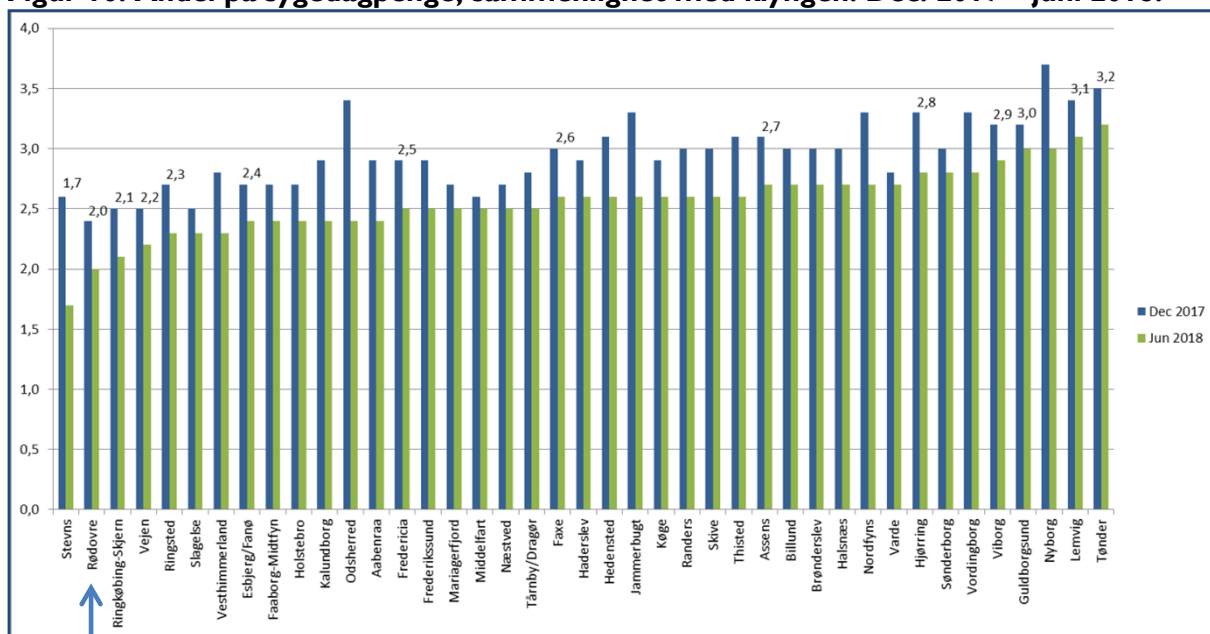
Kilde. Joindsats.dk

**Figur 15. Udvikling i antal sygedagpengemodtagere. 2017 – juni 2018**



Kilde. Opus Lis.

**Figur 16. Andel på sygedagpenge, sammenlignet med klyngen. Dec. 2017 – juni 2018.**



Kilde. Jobindsats.dk

### Jobafklaring

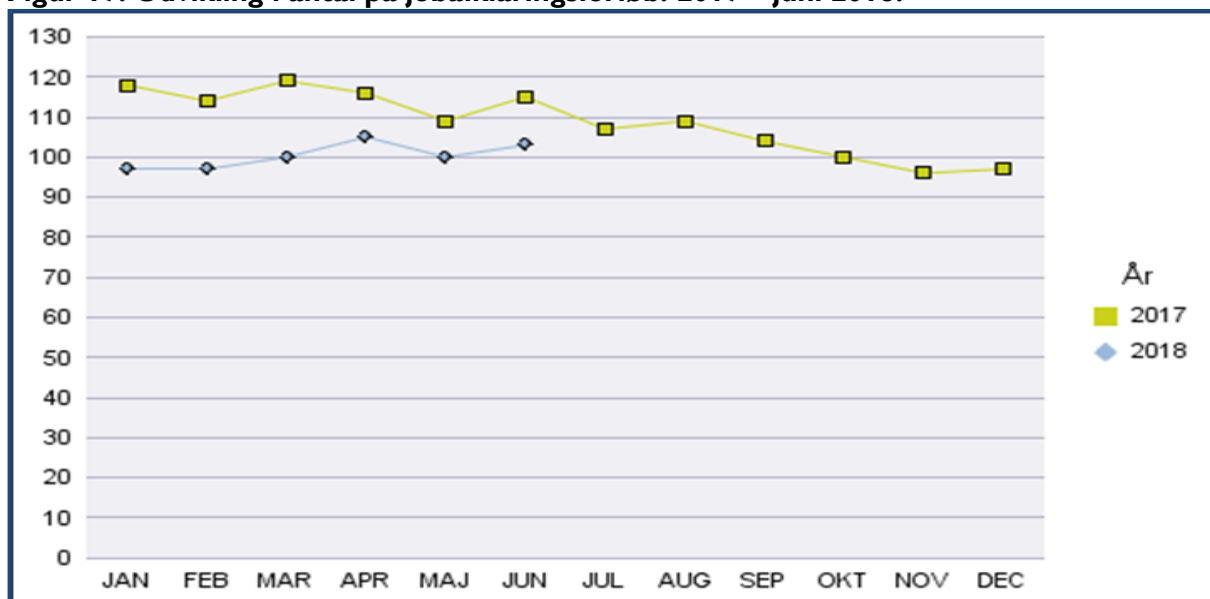
Andelen af arbejdstyrken i jobafklaringsforløb er faldet med 0,1 pct. point fra 1. til 2. kvartal, efter en stigning i første kvartal på 0,1 pct. point. Der ses en svag stigning fra maj til juni, som dog ikke har haft indflydelse på andelen. Andelen er ligeledes blandt de laveste i klyngen.

**Tabel 8. Andel på jobafklaringsforløb. 2017 – juni 2018.**

Lab. 2.14 Jobafklaring	Klyngens gns.	Rødovre
Udgangspunkt pr. dec. 2017	0,8 %	0,4 %
Opgørelse pr. juni 2018	0,8 %	0,4 %
Mål for december 2018		0,4 %

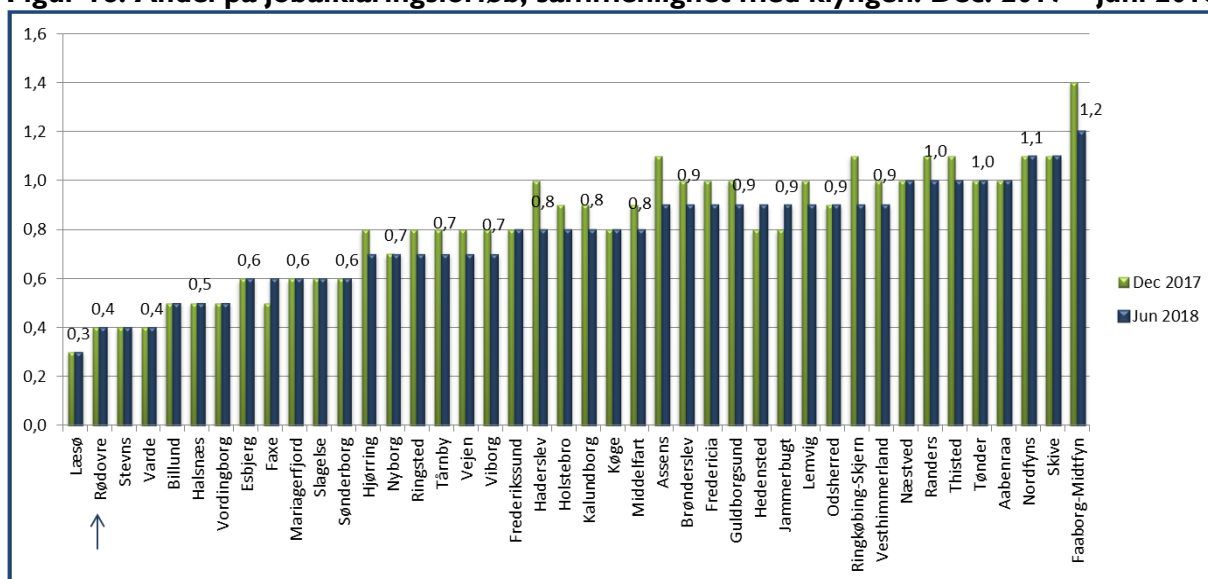
Kilde. Jobindsats.dk

**Figur 17. Udvikling i antal på jobafklaringsforløb. 2017 – juni 2018.**



Kilde. Opus Lis.

**Figur 18. Andel på jobafklaringsforløb, sammenlignet med klyngen. Dec. 2017 – juni 2018.**



Kilde: Jobindsats.dk

### Ressourceforløb

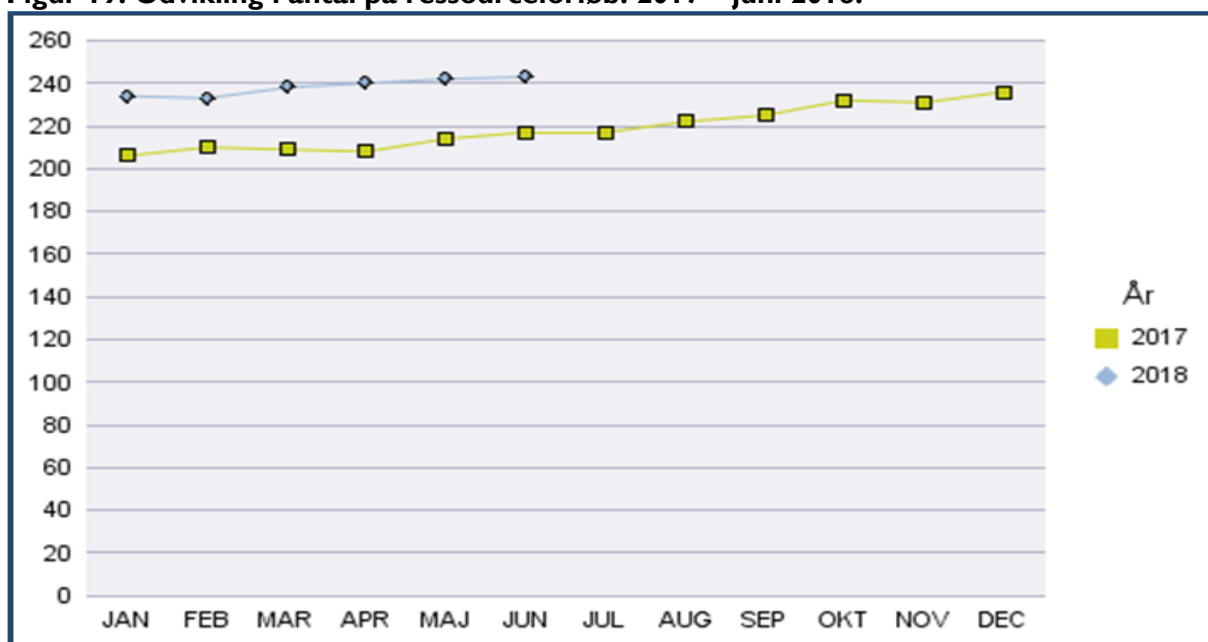
Jf. tabel 9 er andelen af arbejdsstyrken på ressourceforløb som forventet steget 0,1 pct. point og målet for 2018 er dermed nået.

**Tabel 9. Andel på ressourceforløb, sammenlignet med klyngen.**

Lab. 2.11 Ressourceforløb	Klyngens gns.	Rødovre
Udgangspunkt pr. dec. 2017	1,0 %	1,2 %
Opgørelse pr. juni 2018	1,1 %	1,3 %
Mål for december 2018		1,3 %

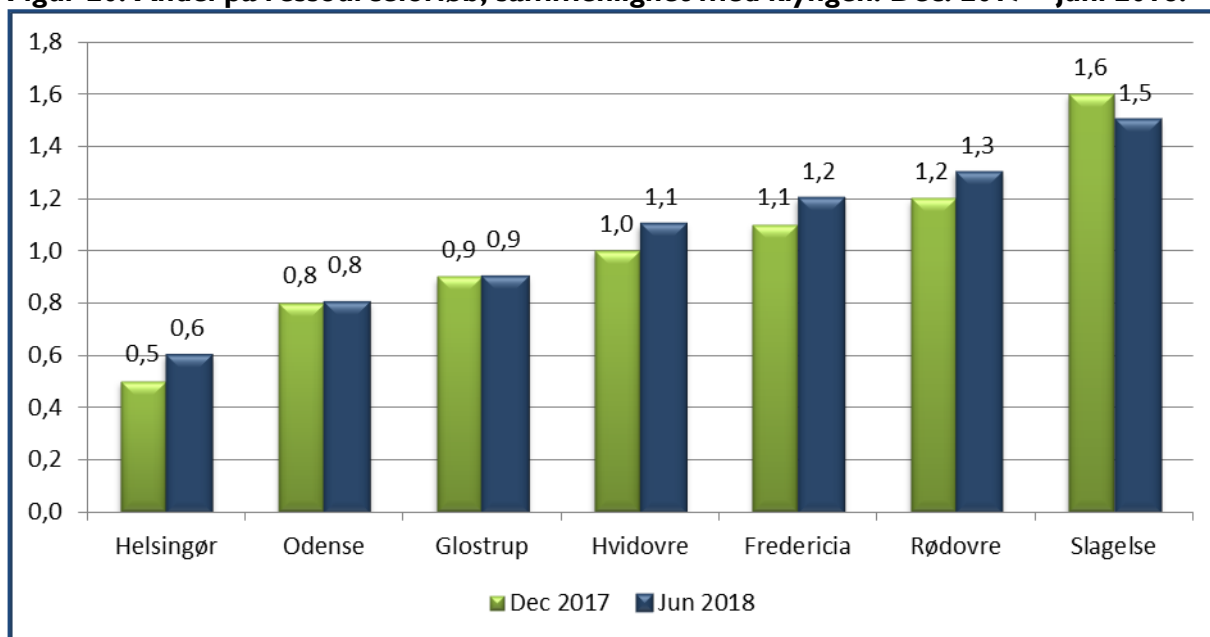
Kilde: Jobindsats.dk

**Figur 19. Udvikling i antal på ressourceforløb. 2017 – juni 2018.**



Kilde: Opus Lis.

**Figur 20. Andel på ressourceforløb, sammenlignet med klyngen. Dec. 2017 – juni 2018.**



Kilde. Jobindsats.dk

### Revalidering

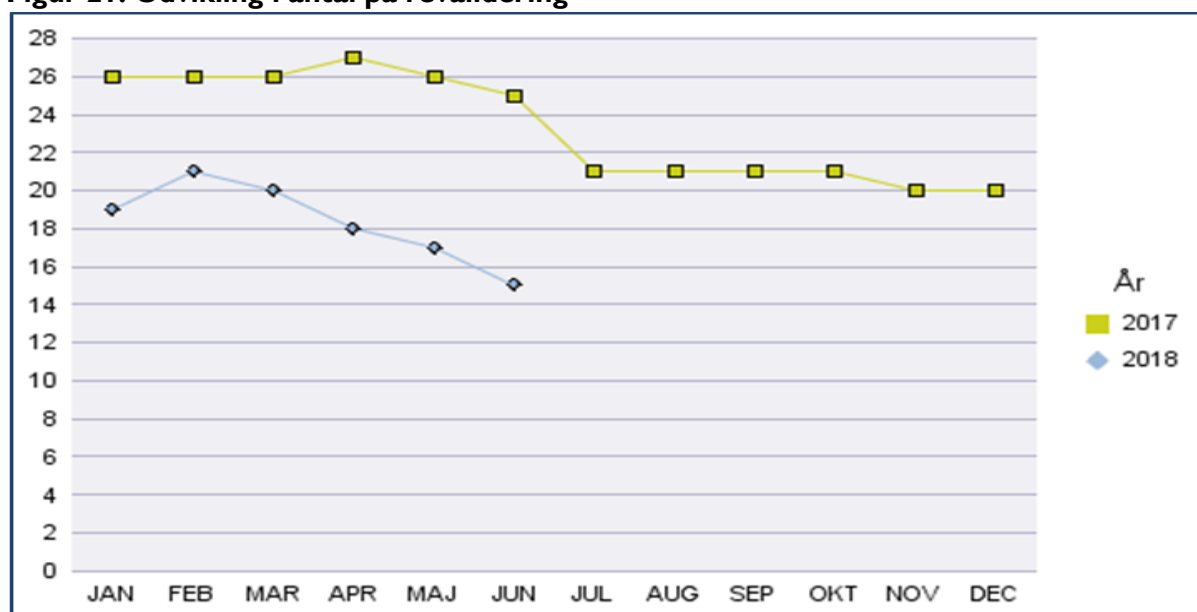
Jf. figur 21 er antallet af borgere på revalidering fortsat svagt faldende, mens andelen jf. tabel 10 er uændret for 2. kvartal 2018.

**Tabel 10. Andel på revalidering, sammenlignet med klyngen.**

Lab. 2.4 Revalidering	Klyngens gns.	Rødovre
Udgangspunkt pr. dec. 2017	0,2 %	0,1 %
Opgørelse pr. juni 2018	0,1 %	0,1 %
Mål for december 2018		0,1 %

Kilde. Jobindsats.dk

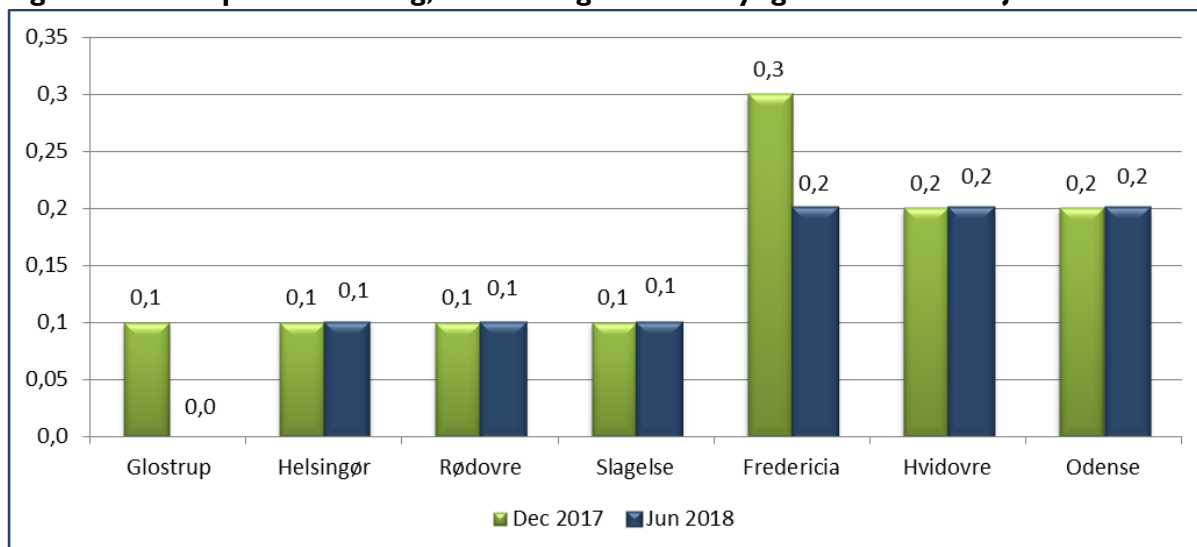
**Figur 21. Udvikling i antal på revalidering**



Kilde. Opus Lis.



**Figur 22. Andel på revalidering, sammenlignet med klyngen. Dec. 2017 – juni 2018**



Kilde. Jobindsats.dk

### Fleksjob

Jf. tabel 11 er andelen af ansatte i fleksjob uændret i 2018. Dog er antallet pr. juni måned steget med 21 siden juni 2017 jf. figur 23.

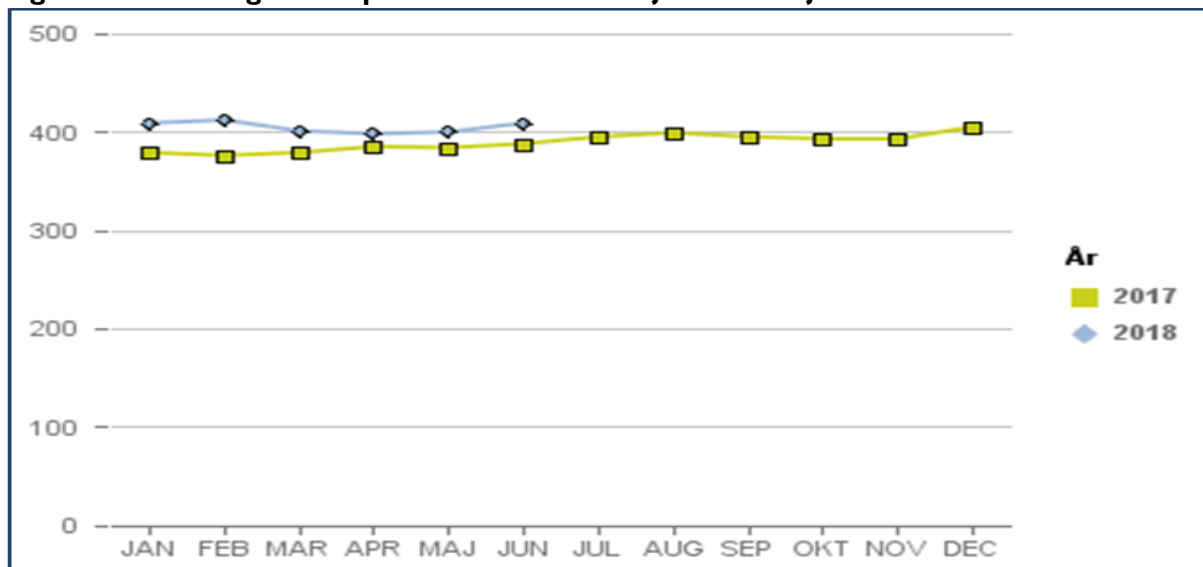
Jf. figur 25 er antallet af ledige fleksjobvisiterede i samme periode (juni 2017 – juni 2018) faldet med tilsvarende 20 personer, hvor andelen jf. tabel 12 er uændret i 2018.

**Tabel 11. Andel ansat i fleksjob, sammenlignet med klyngen.**

Lab. 2.7 Fleksjobansat	Klyngens gns.	Rødovre
Udgangspunkt pr. dec. 2017	2,9 %	2,3 %
Opgørelse pr. juni 2018	3,1 %	2,3 %
Mål for december 2018		2,4 %

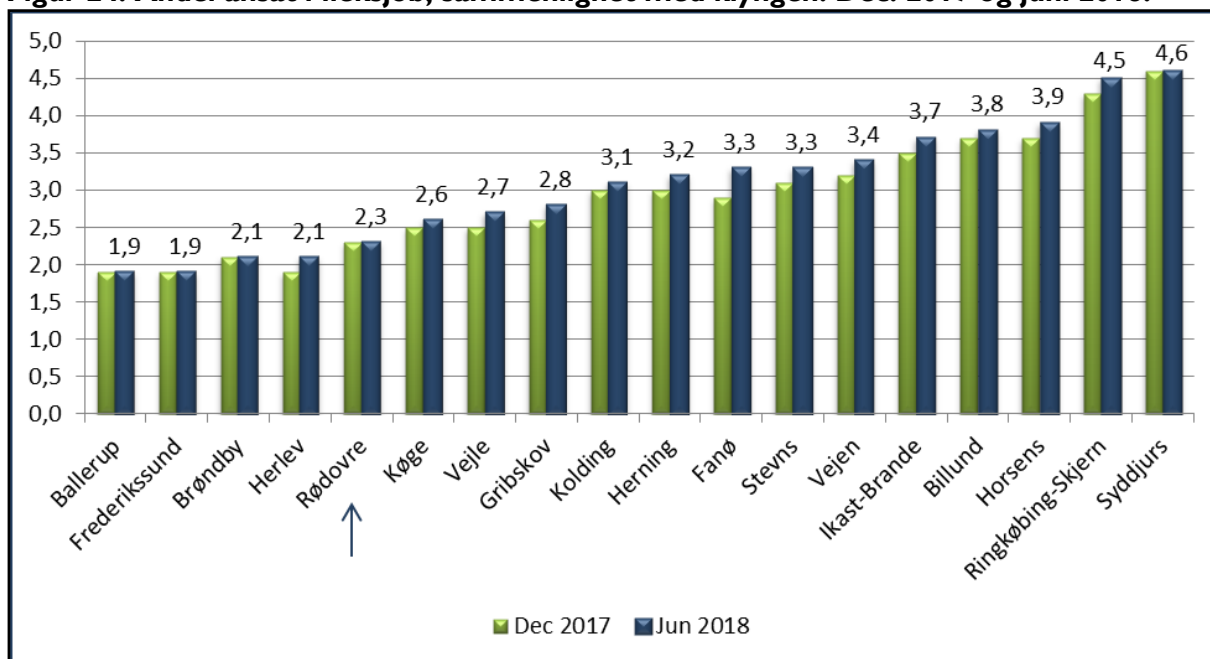
Kilde. Jobindsats.dk

**Figur 23. Udvikling i antal personer ansat i fleksjob. 2017 – juni 2018**



Kilde. Opus Lis.

**Figur 24. Andel ansat i fleksjob, sammenlignet med klyngen. Dec. 2017 og juni 2018.**



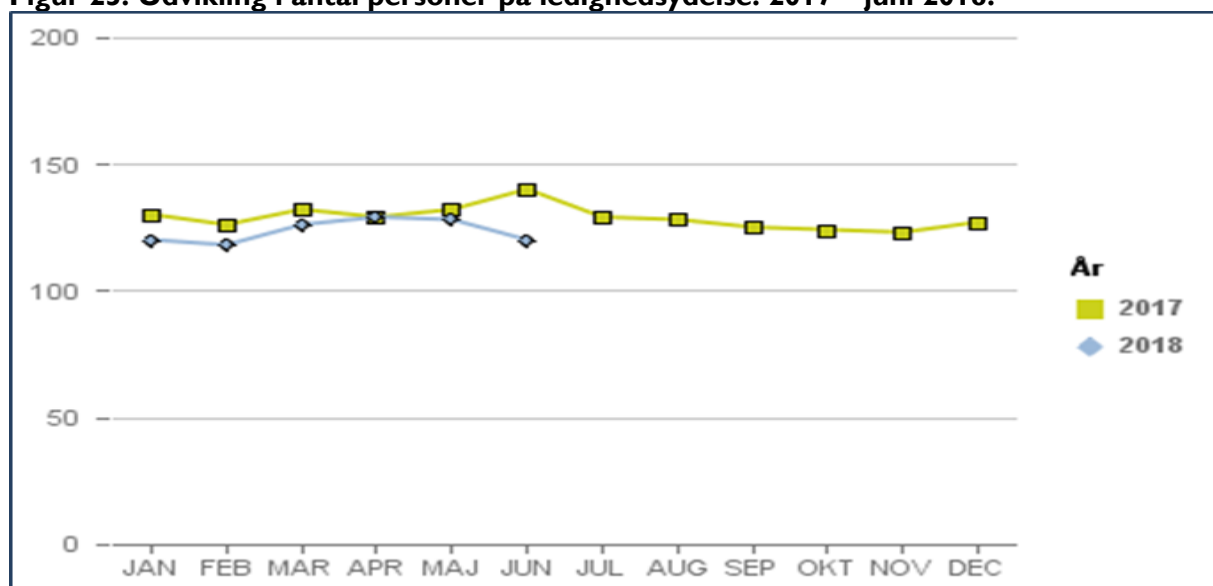
Kilde. Jobindsats.dk

**Tabel 12. Andel på ledighedsydelse, sammenlignet med klyngen.**

Lab. 2.7 Ledighedsydelse	Klyngens gns.	Rødovre
Udgangspunkt pr. dec. 2017	0,6 %	0,6 %
Opgørelse pr. juni 2018	0,6 %	0,6 %
Mål for december 2018		0,5 %

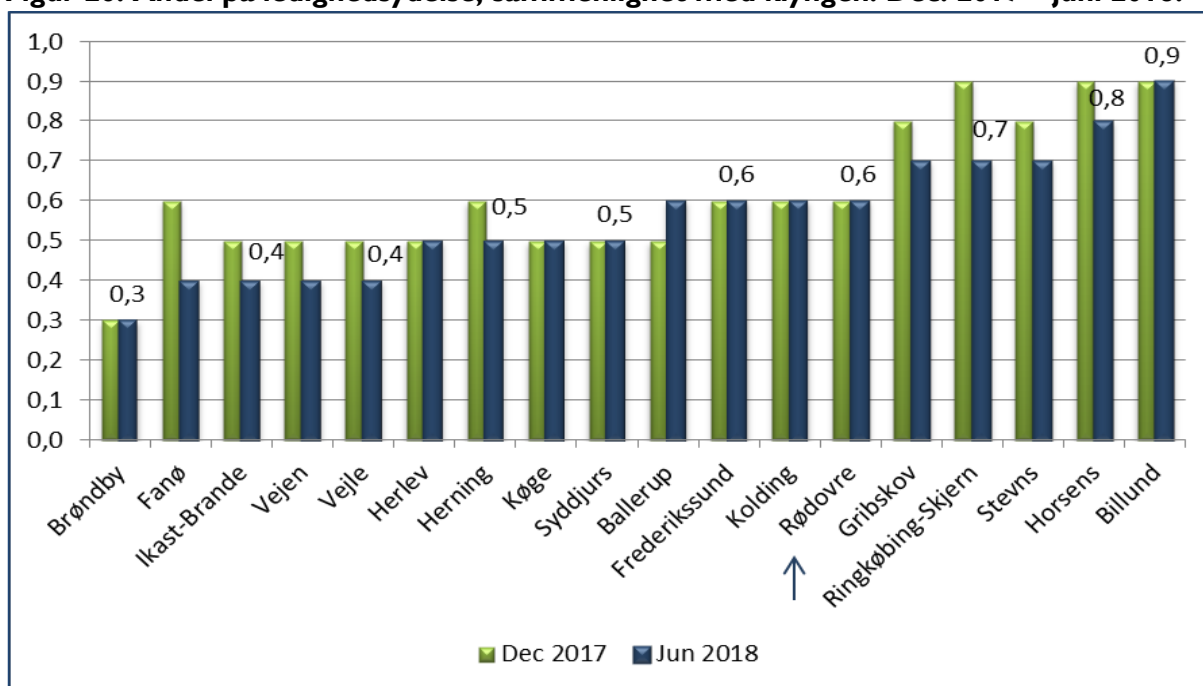
Kilde. Jobindsats.dk

**Figur 25. Udvikling i antal personer på ledighedsydelse. 2017 – juni 2018.**



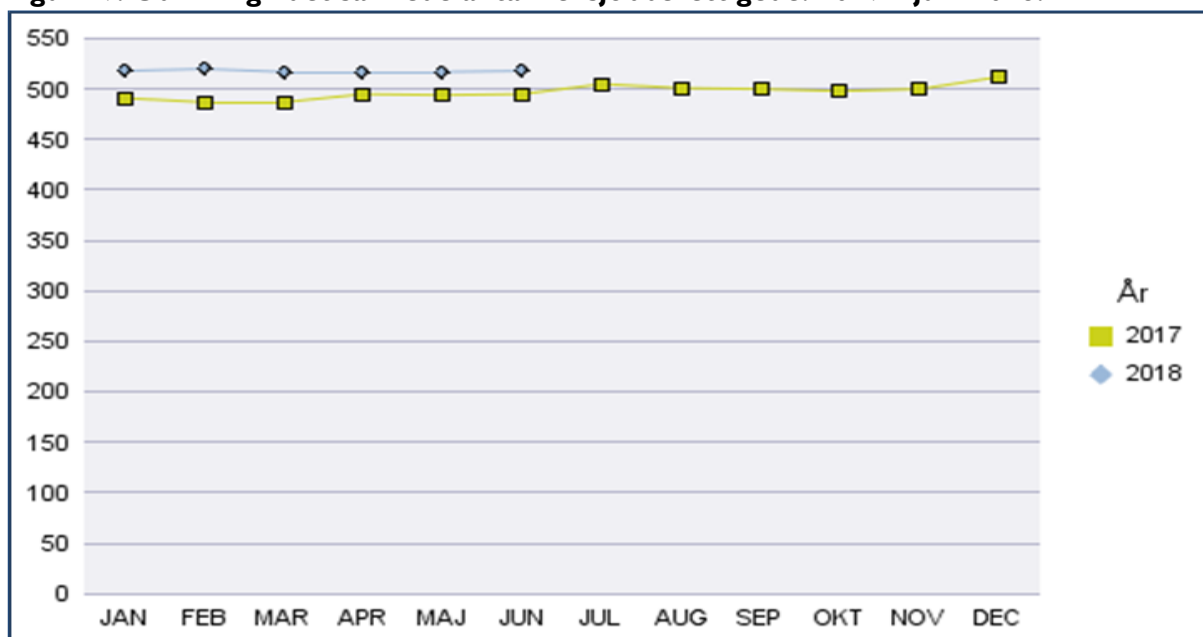
Kilde. Opus Lis.

**Figur 26. Andel på ledighedsydelse, sammenlignet med klyngen. Dec. 2017 – juni 2018.**



Kilde. Jobindsats.dk

**Figur 27. Udvikling i det samlede antal fleksjobberettigede. 2017 – juni 2018.**



Kilde. Opus Lis

### Førtidspension

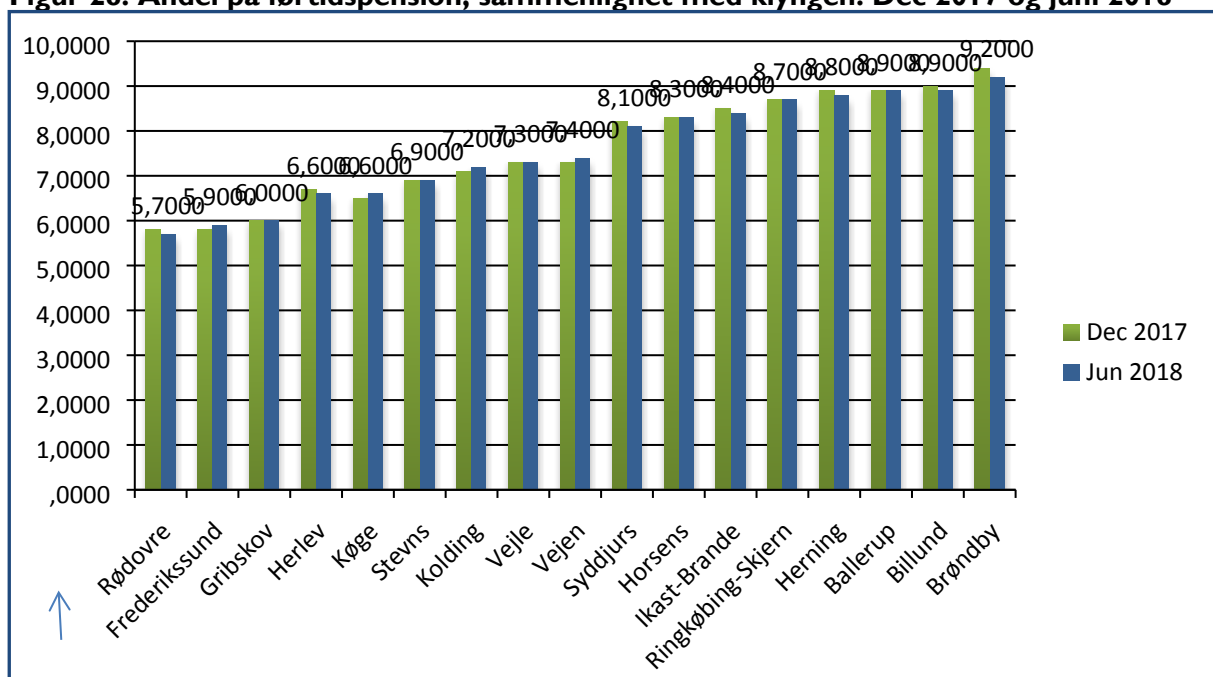
Andelen af arbejdsstyrken er ligeledes faldet 0,1 pct. point. I forhold til gennemsnittet af klyngen har Rødovre fortsat den laveste andel af førtidspensionsmodtagere jf. figur 28. Antallet af personer der modtager førtidspension er fortsat svagt faldende jf. figur 29.

**Tabel 13. Andel på førtidspension, sammenlignet med klyngen. Dec. 2017 og juni 2018.**

Lab. 2.6 Førtidspension	Klyngens gns.	Rødovre
Udgangspunkt pr. dec. 2017	7,6 %	5,8 %
Opgørelse pr. juni 2018	7,5 %	5,7 %
Mål for december 2018		5,8 %

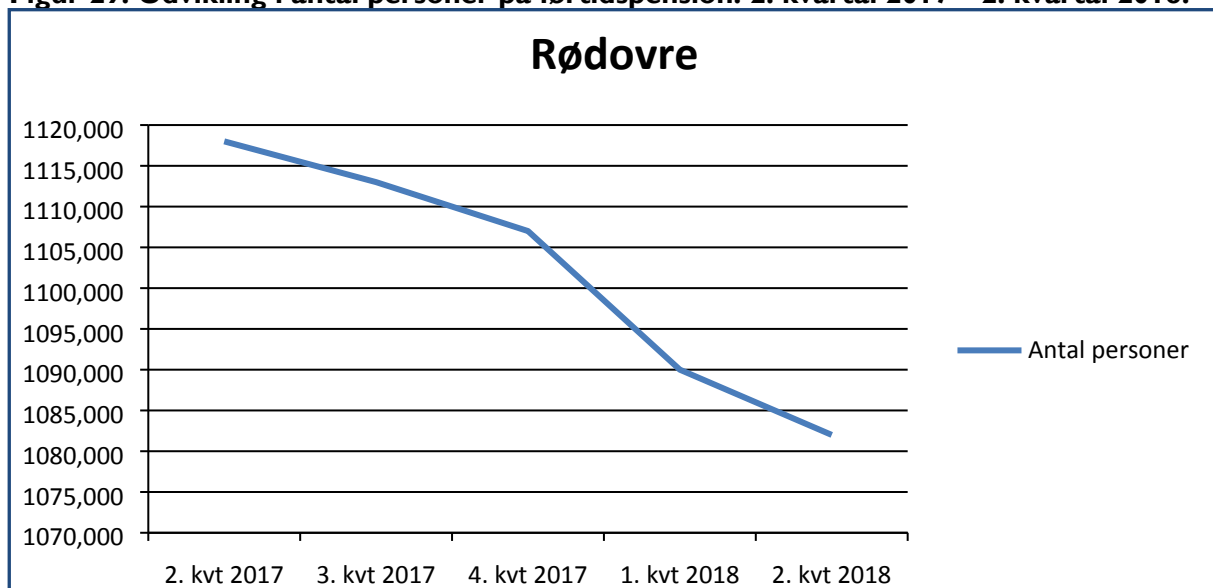
Kilde: Jobindsats.dk

**Figur 28. Andel på førtidspension, sammenlignet med klyngen. Dec 2017 og juni 2018**



Kilde: Jobindsats.dk

**Figur 29. Udvikling i antal personer på førtidspension. 2. kvartal 2017 – 2. kvartal 2018.**



Kilde: Jobindsats.dk

## Personer omfattet af integrationsloven

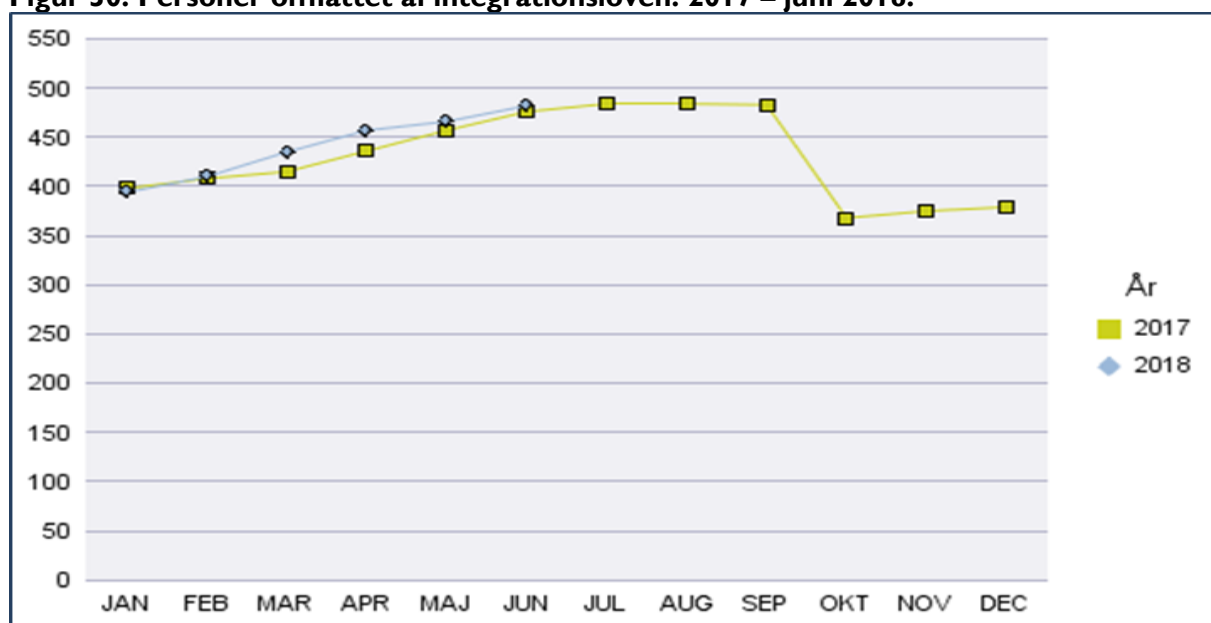
Jf. figur 30 er andelen af personer omfattet af integrationsloven steget fra 1. til 2. kvartal 2018. Personer omfattet af integrationsloven dækker både over flygtninge, indvandret arbejdskraft og danskere der har haft længere varende ophold i udlandet. Personer omfattet af integrationsloven kan også have ret til ydelse, og andelen er uændret jf. tabel 14 og figur 31.

**Tabel 14. Andel borgere på integrationsydelse, sammenlignet med klyngen.**

Integrationsydelse	Klyngens gns.	Rødovre
Udgangspunkt pr. dec. 2017	0,6 %	0,3 %
Opgørelse pr. juni 2018	0,5 %	0,3 %
Mål for december 2018		0,3 %

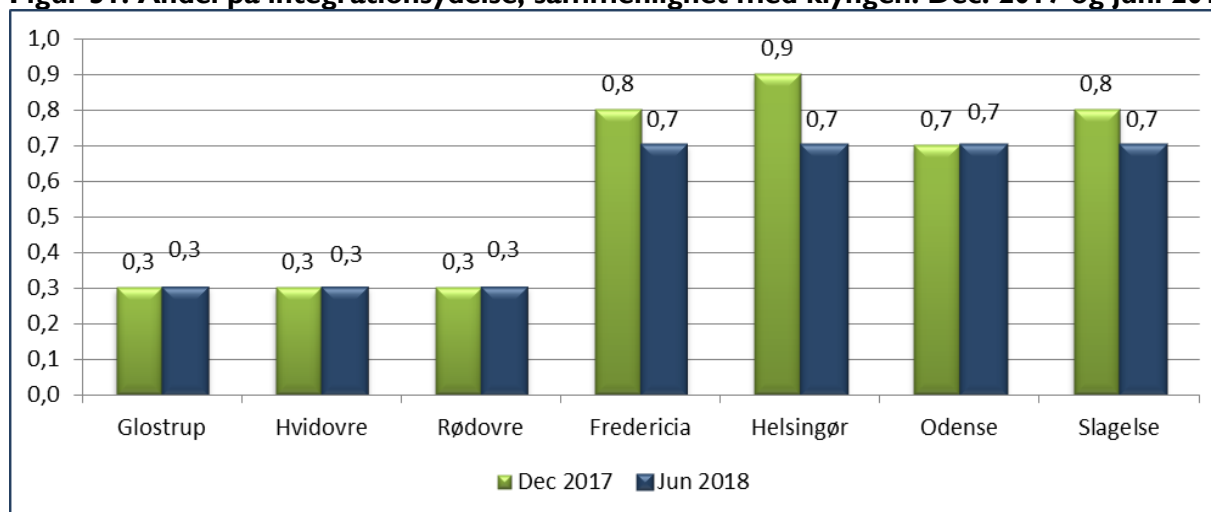
Kilde. Jobindsats.dk

**Figur 30. Personer omfattet af integrationsloven. 2017 – juni 2018.**



Kilde. Opus Lis.

**Figur 31. Andel på integrationsydelse, sammenlignet med klyngen. Dec. 2017 og juni 2018.**



Kilde. Jobindsats.dk

I årets andet kvartal modtog Rødovre Kommune to nye flygtninge. Årets kvote af forventede nye flygtninge er fortsat fastsat til fem i 2018.

17 ud af i alt 47 flygtninge og familiesammenførte til flygtninge var med kvartalets udgang selvforsørgende enten via arbejde, ordinær uddannelse.

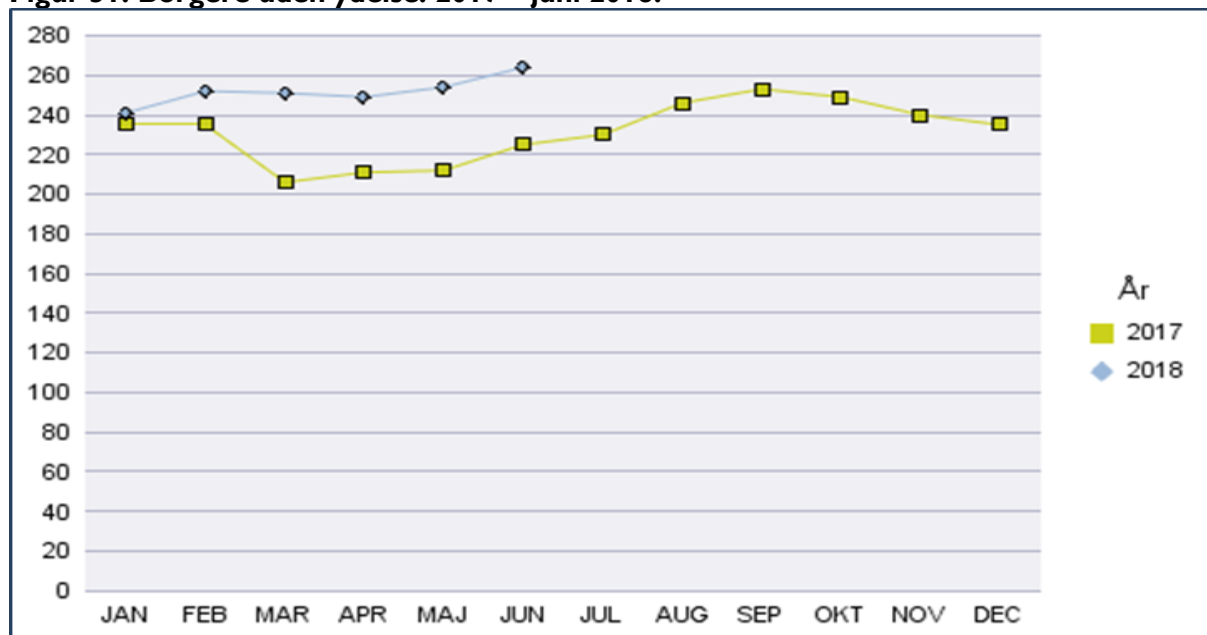
Fire personer har fået lukket deres sager på baggrund af udrejse, dødsfald eller er forsvundet fra kommunen.

26 personer var omfattet af aktiv beskæftigelsesindsats, herunder virksomhedspraktik, løntilskud eller opkvalificerende kurser. 11 af disse var dog hhv. sygemeldte, på barsel, havde alvorlige helbredsmæssige og sociale forhold, i repatrieringsforløb eller på vej til nyt tilbud ved andet kvartals afslutning.

### Den øvrige beskæftigelsesindsats

Beskæftigelsesindsatsen omfatter fortsat et stort antal borgere der ikke er berettiget til ydelse, hvor antallet har været stigende i årets første måneder. Det omfatter dels ægtefældforsørgede, borgere med formue, samt borgere som er omfattet af særlige opfølgingsinitiativer i forbindelse med uddannelsesstart. Antallet er stigende jf. Figur 31.

Figur 31. Borgere uden ydelse. 2017 – juni 2018.



Kilde: Opus Lis.

## **Metode – anvendelse af statistiske opgørelser**

Opgørelser af resultater og udvikling indenfor andelen af borgere på ydelser i kvartalsredegørelsen er opgjort på baggrund af de officielle statistiske opgørelser i Jobindsats.dk og i Danmarks Statistik. Desuden er udviklingen i antal borgere på de enkelte ydelser opgjort på baggrund af Jobcentrets fagsystem og den tilknyttede ledelsesinformation.

Resultater er opgjort som andel af borgere i arbejdsstyrken i Rødovre, der er på offentlig forsørgelse og disse er sammenholdt med udviklingen blandt kommuner i sammenlignelige klynger – som i øvrigt er forskellige indenfor de enkelte ydelser. Disse opgørelser er dog i Jobindsats.dk baseret på befolkningsantallet 2 år tilbage – altså i 2015 og medtager derfor ikke den øgede vækst i aldersgruppen 16 – 66 år i perioden. Dette kan medføre en opgørelse af andelen af befolkningen i offentlig forsørgelse, der er mere ugunstig end den faktiske.

Det skal bemærkes, at der i visse opgørelser er forskel på andelen af offentligt forsørgede af arbejdsstyrken og af befolkningen i aldersgruppen 16 – 66 år. Kommunalbestyrelsen har valgt at opgøre resultater i forhold til arbejdsstyrken.

På grund af den geografisk differentierede udvikling blandt særligt forsikrede ledige, sammenlignes udviklingen også med udviklingen på Vestegnen, der anses for at have et mere sammenligneligt arbejdsmarked.

Opgørelser i de officielle databaser er ofte genstand for efterreguleringer henover kvartaler. Således må forventes en regulering af de opgjorte resultater, som forvaltningen tager konsekvensen af i de følgende kvartalsvise opgørelser, som både op- og nedregulering. Da resultater opgøres i procentsatser med én decimal, kan der ved sammenlægning af de enkelte ydelser være divergerende resultat i forhold til alle ydelser under ét på højst 0,1 pct. point.