

Kvartalsredegørelse

For 3. kvartal 2018 - Rødovre jobcenter

04-12-2018

Indhold

Indledning	2
Konklusion	2
Nøgletal og kontaktførelse i 3. kvartal 2018	3
Udvikling blandt arbejdsparate ledige.....	5
Udvikling blandt ledige og sygemeldte indenfor ydelser, 3. kvartal 2018	6
Forsikrede ledige.....	6
Kontanthjælpsmodtagere	8
Uddannelseshjælpsmodtagere	9
Sygedagpenge	10
Jobafklaring	11
Ressourceforløb.....	12
Revalidering.....	13
Fleksjob	14
Førtidspension	17
Borgere der modtager integrationsydelse	18
Den øvrige beskæftigelsesindsats.....	19
Metode – anvendelse af statistiske opgørelser	20

Indledning

Social- og Sundhedsforvaltningen redegør hermed for udviklingen i beskæftigelsesindsatsen for tredje kvartal 2018. Redegørelsen omfatter ligeledes graden af målopfyldelse for mål fastsat af Kommunalbestyrelsen for indsatsen i 2018.

Det skal derudover bemærkes, at Rødovre Jobcenter overgik til nyt fagsystem i starten af september 2018. I den forbindelse opgøres nogle oplysninger anderledes end i det forhenværende fagsystem. Ved overgangen til det nye fagsystem blev der ligeledes overført en række kontaktførelser fra Det Fælles Datagrundlag (DFDG), som fejlagtigt fremstod som åbne kontaktførelser. Komplikationerne, der er opstået i forbindelse med overgangen til det nye fagsystem, uddybes i metode afsnittet på side 20. Jobcentret har manuelt korrigeret for denne fejl i de enkelte opgørelser – dog bortset fra i opgørelsen af borgere omfattet af beskæftigelsesindsat uden ydelse side 19.

Konklusion

Efter den bekymrende stigning i antallet af forsikrede ledige i andet halvår 2017 og det efterfølgende markante fald i antallet af forsikrede ledige i første kvartal 2018, stagnerede udviklingen i andet kvartal. Efter en kortvarig stigning først på tredje kvartal, på grund af tilgang af nyuddannede, er antallet af forsikrede ledige igen faldende. Således er antallet af forsikrede ledige ca. 60 personer under niveauet på samme tidspunkt sidste år.

Det er fortsat blandt de a-kasser med ufaglærte medlemmer og på handel- og kontorområdet, at ledigheden er størst. Jobcentrets skærpede fokus på disse områder er dog slået igennem, og antallet af ledige fra disse a-kasser er fortsat faldende i tredje kvartal. Jobcentret følger udviklingen med særlig opmærksomhed og fortsætter den skærpede indsats i samarbejde med a-kasserne for at nedbringe antallet af arbejdsparate ledige og for at forebygge langtidsledighed.

For modtagere af sygedagpenge stagnerede udviklingen i tredje kvartal, men da den forventede sæsonvise stigning imod slutningen er udeblevet, ligger antallet af sygedagpengemodtagere på samme niveau som ved kvartalets start. Målt i andel af arbejdsstyrken er der sket et fald på 0,5 pct. point i sygedagpengemodtagere ved udgangen af tredje kvartal i forhold til starten af året. Der forventes dog en traditionel stigning i 4. kvartal.

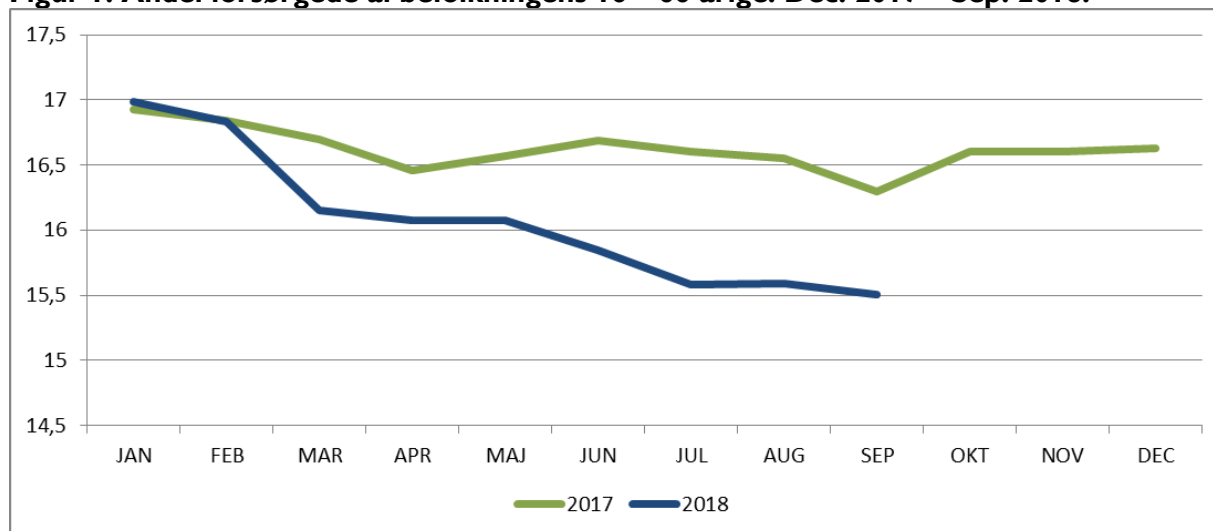
Udviklingen blandt modtagere af øvrige ydelser er ligeledes positiv. Herunder udviklingen for unge, der traditionelt påbegynder uddannelse i 3 kvartal.

Andelen af arbejdsstyrken ligger fortsat på et generelt lavt niveau i forhold til sammenlignelige kommuner i klyngen, og samlet set har Rødovre fortsat den laveste andel af borgere på ydelse. Således er andelen nu på 20, 4 pct. hvilket betyder, at målet for 2018 på 21, 3 pct. er nået. Der forventes dog en stigning blandt modtagere af særligt sygedagpenge og forsikrede ledige i vintersæsonen, som jobcentret søger at begrænse mest muligt.

Nøgletal og kontaktforløb i 3. kvartal 2018

Andelen forsørgede af befolkningen faldt fortsat marginalt i 3. kvartal og udgør ultimo september 2018 ca. 15,5 pct. Andelen er faldet ca. 1,5 pct. point fra januar til september. Det er primært det store fald i dagpengemodtagere, der ligger til grund for dette, men for størstedelen af jobcentrets målgrupper har der været en gunstig udvikling.

Figur 1. Andel forsørgede af befolkningens 16 – 66 årige. Dec. 2017 – Sep. 2018.



Kilde. Opus Lis.

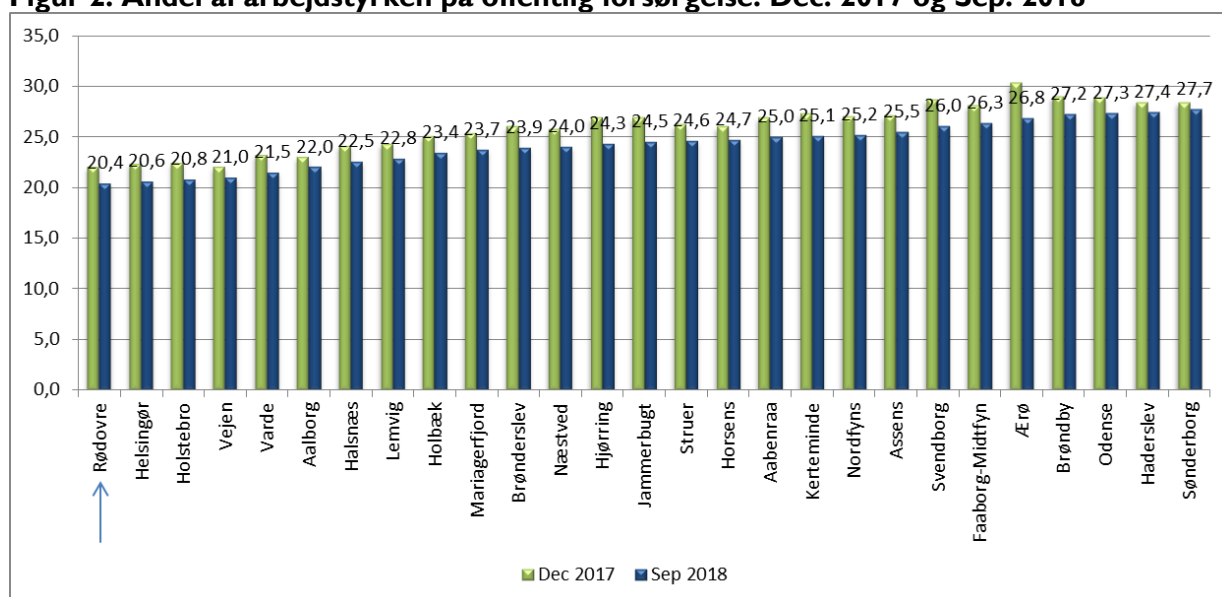
Jf. tabel I og figur 1 udgjorde andelen af offentligt forsørgede pr. september måned 20,4 pct. af arbejdsstyrken svarende til 15,5 pct. af befolkningen mellem 16 og 66 år. Dermed har Rødovre fortsat den laveste andel af ledige i den sammenlignelige klynge, hvilket er 3,8 pct. point under gennemsnittet for den sammenlignelige kommuneklynge.

Tabel I. Alle ydelser under ét, opgørelse af hovedmål. Dec. 2017 og Sep. 2018

Alle ydelser under ét	Klyngens gns.	Rødovre
Udgangspunkt per december 2017	26,0 %	22,0 %
Opgørelse per september 2018	24,2 %	20,4 %
Mål for december 2018		21,3 %

Kilde. Jobindsats.dk

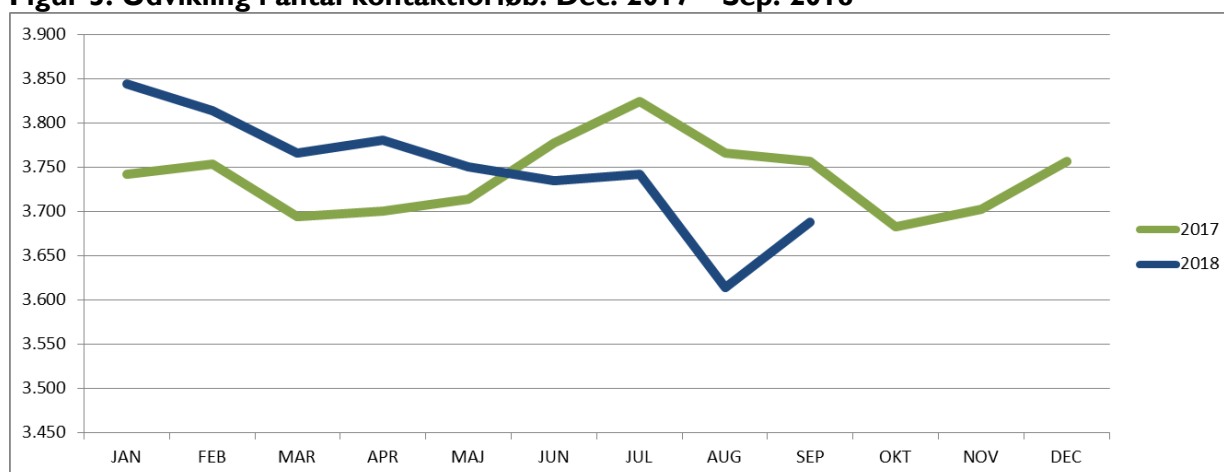
Figur 2. Andel af arbejdsstyrken på offentlig forsørgelse. Dec. 2017 og Sep. 2018



Kilde. Jobindsats.dk

Antallet af borgere i kontaktførløb er faldet med ca. 69 personer fra januar til september 2018. Til forskel fra tidligere år er den positive udvikling fortsat henover sommeren og ind i efteråret. Forskellen mellem borgere i kontaktførløb og på ydelse udgør dels borgere som har ret til beskæftigelsesindsats uden ydelse – herunder udenlandsk arbejdskraft, voksenlærlinge og unge, som jobcentret har valgt at følge tættere trods overgang til SU m.fl. Den kraftige stigning i slutningen af kvartalet skyldes delvis importen af en række fejlbehæftede kontaktførløb fra DFDG i forbindelse med overgangen til nyt fagsystem i jobcentret.

Figur 3. Udvikling i antal kontaktførløb. Dec. 2017 – Sep. 2018



Kilde. Opus Lis.

Udvikling blandt arbejdsparate ledige

Andelen af arbejdsparate dagpenge- og kontanthjælpsmodtagere har i tredje kvartal været faldende og er nu 0,2 pct. point under niveauet på samme tidspunkt foregående år. Andelen i Rødovre ligger derfor forsat over gennemsnittet for Region Hovedstaden og i midterfeltet for de øvrige Vestegnskommuner.

Den generelt positive vurdering af konjunkturudviklingen er begyndt at afspejle sig i ledighedsudviklingen. Specielt på de arbejdsparate forsikrede ledige er der sket en gunstig udvikling i løbet af årets tre første kvartaler. I Rødovre ses endnu ikke den samme positive udvikling blandt kontanthjælpsmodtagere.

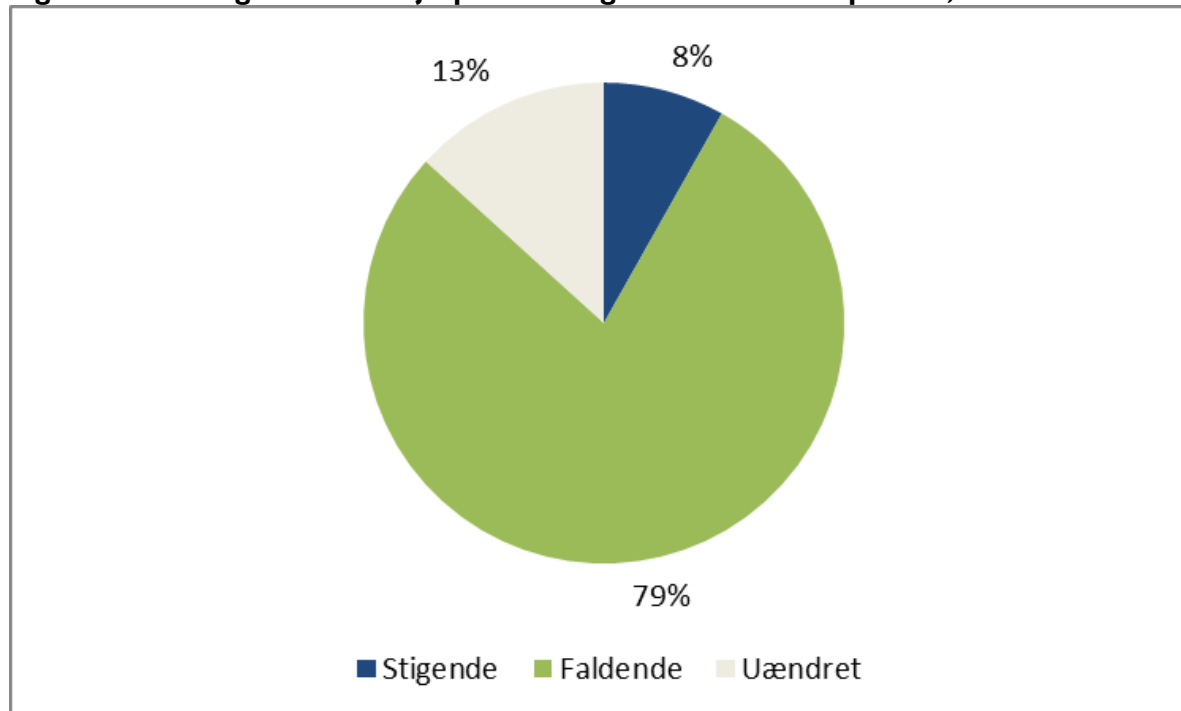
Tabel 2. Fuldtidsledige arbejdsparate ledige i pct. af arbejdsstyrken, sammenlignet med Vestegnen. Sep. 2017 – Sep. 2018

Vestegnen	Sep. 17	Dec. 17	Sep. 18
Hvidovre	3,9	3,8	3,5
Vallensbæk	3,7	3,7	3,7
Glostrup	4,4	4,5	4,5
Høje-Taastrup	5,1	5,0	4,6
Rødovre	5,0	5,1	4,8
Albertslund	5,6	5,6	5,3
Brøndby	6,0	5,9	5,9
Ishøj	7,0	7,2	6,8
Hele Landet	4,3	4,1	3,9
Region Hovedstaden	4,4	4,3	4,0

Kilde. Danmarks statistik, Statistikbanken. AUS08 Fuldtidsledige, sæsonkorrigeret.

Jf. figur 4 ses det, at 79 pct. af landets kommuner har oplevet et fald blandt arbejdsparate ledige fra december 2017 til september 2018. I de seneste to kvartaler af 2018 har Rødovre været blandt de kommuner, der oplever et fald blandt arbejdsparate ledige.

Figur 4. Udvikling blandt arbejdsparate ledige. Dec. 2017 – Sep. 2018, i landets 98 kommuner



Kilde. Danmarks statistik, Statistikbanken. AUS08 Fuldtidsledige, sæsonkorrigeret.

Udvikling blandt ledige og sygemeldte indenfor ydelser, 3. kvartal 2018

Arbejdsløshedsdagpenge

Pr. september måned er der jf. figur 5 ca. 70 færre forsikrede ledige end i september måned 2017. Den positive udvikling, der startede i første kvartal, har fortsat været positiv i 3. kvartal trods den traditionelt øgede tilgang hen over kvartalet som følge af borgernes gennemførelse af uddannelse.

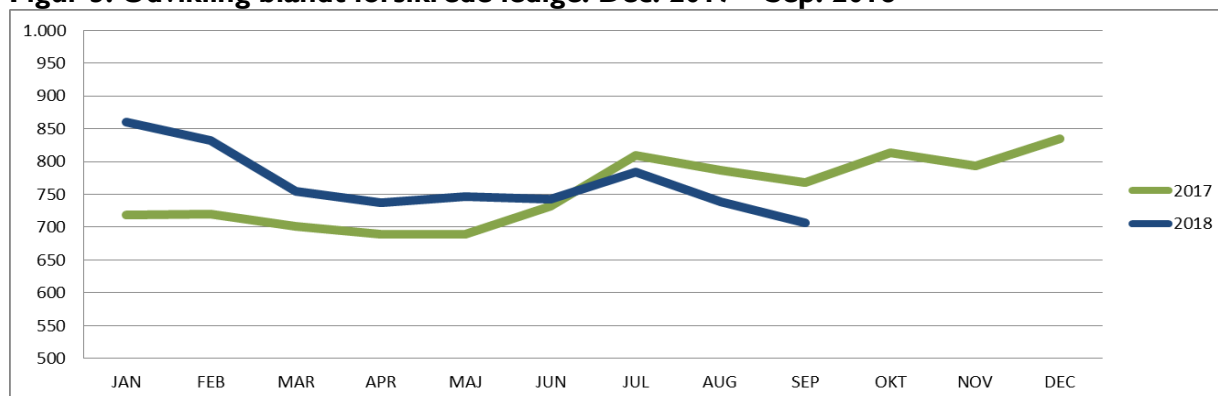
Jf. tabel 3 er andelen af forsikrede ledige ved kvartalets udgang 0,3 procentpoint mindre end målet for 2018 på 3,3 pct. og dermed er målet for 2018 nået. Jobcentret har fortsat fokus på de forsikrede ledige, således at det positive momentum bevares.

Tabel 3. Andel forsikrede ledige, sammenlignet med klyngen. Dec. 2017 og Sep. 2018

Lab. 2.1 Forsikrede ledige	Klyngens gns.	Rødovre
Udgangspunkt pr. dec. 2017	2,9 %	3,7 %
Opgørelse per september 2018	2,5 %	3,0 %
Mål for december 2018		3,3 %

Kilde. Jobindsats.dk

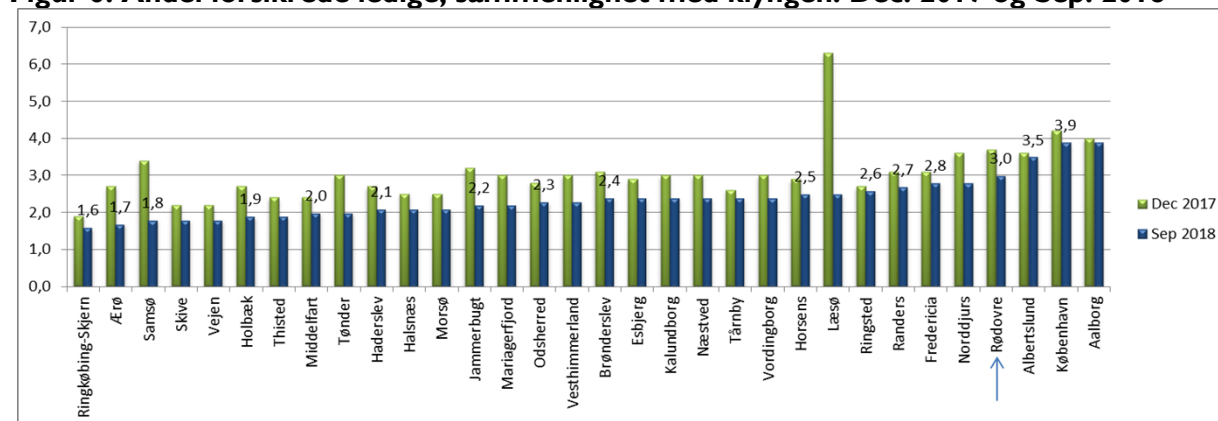
Figur 5. Udvikling blandt forsikrede ledige. Dec. 2017 – Sep. 2018



Kilde. Opus Lis.

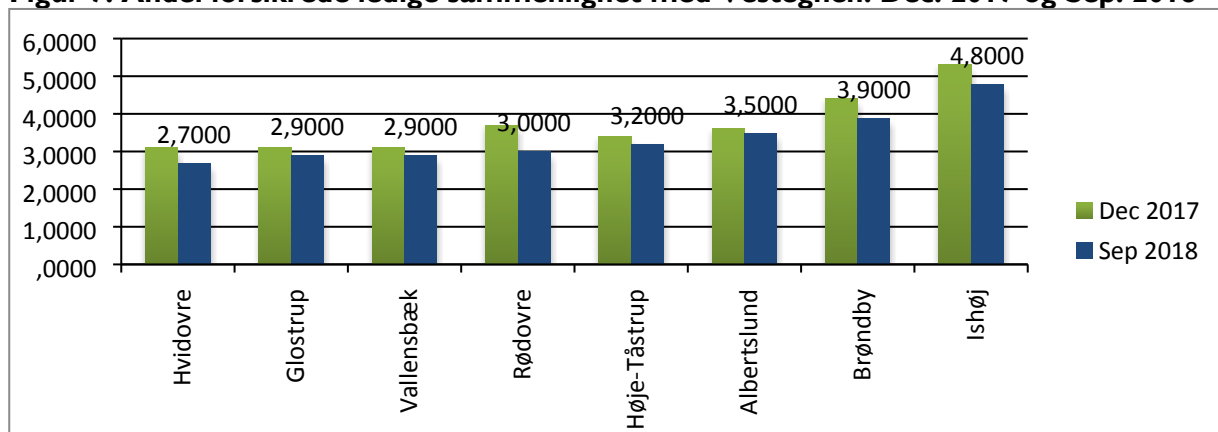
Jf. figur 6 og tabel 3 er andelen faldende i forhold til december 2017 med 0,7 pct. point. Det bemærkes dog, at gennemsnittet for den sammenlignelige klynge ligger 0,5 pct. point lavere end Rødovre. I klyngen, såvel som blandt de øvrige Vestegnskommuner jf. figur 7, ses en positiv tendens med faldende andel af forsikrede ledige, omend med forskel.

Figur 6. Andel forsikrede ledige, sammenlignet med klyngen. Dec. 2017 og Sep. 2018



Kilde. Jobindsats.dk

Figur 7. Andel forsikrede ledige sammenlignet med Vestegnen. Dec. 2017 og Sep. 2018



Kilde: Jobindsats.dk

Tabel 4. Ledigheden i A-kasser. Dec. 2017 og Sep. 2018

A-kasse	Dec 2017		Sep 2018		Ændring i 3. kvartal 2018	
	Personer	Fuldtidspersoner	Personer	Fuldtidspersoner	Personer	Fuldtidspersoner
Faglig Fælles (3F) A-kasse	125	98	90	70	-15	-10
HK /Danmarks A-kasse	117	93	84	72	-4	3
Akademikernes	65	53	70	62	1	4
Kristelig A-Kasse	78	65	63	49	-5	-6
Det Faglige Hus - A-kasse	62	54	62	53	2	4
FOA - Fag og Arbejdes A-kasse	69	52	53	40	1	0
FTF- A-kasse	50	39	53	45	-3	1
Min A-kasse	26	22	34	29	-1	1
ASE	55	47	25	23	-20	-12
Ledernes A-kasse	30	27	22	20	0	1
Magistrenes A-Kasse	27	24	20	16	-4	-1
CA, A-kasse	18	17	15	13	-5	0
Din Sundhedsfaglig A-kasse	6	5	14	12	2	2
BUPL, A-kasse	17	13	13	11	-9	-3
Frie Funktionærers A-kasse	10	9	11	9	1	1
Byggefagenes A-Kasse	17	14	10	9	-1	2
Teknikernes A-Kasse	8	6	10	8	0	0
A-kasse-Journalistik, Komm & Sprog	9	7	8	6	2	1
Lærernes A-kasse	9	7	8	4	-7	-6
Metalarbejdernes A-Kasse	10	9	6	4	-8	-5
El-Fagets A-Kasse	5	4	5	4	-1	-1
Dana, A-Kasse For Selvstændige	10	8	4	3	-2	-2
Socialpædagogernes landsdækkende A-Kasse	10	7	.	2	.	-4
Fødevareforbundet NNFs A-kasse	.	1
A-kasse i alt	832	682	682	566	-83	-29

Kilde: Jobindsats.dk NB: Bemærk at sidste kolonne alene viser ændringen fra 2. til 3. kvartal og ikke fra december 2017 til september 2018

Kontanthjælp

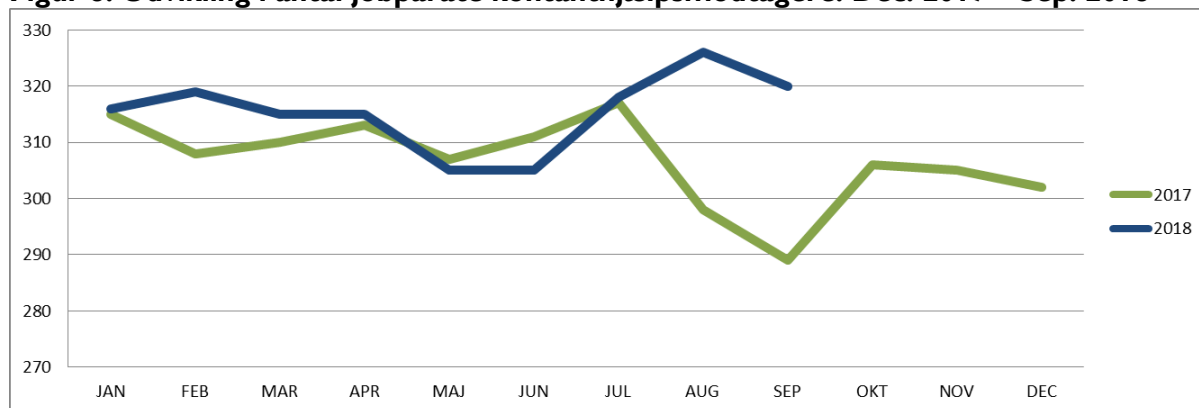
Pr. september måned 2018 er der i alt 58 færre kontanthjælpsmodtagere end i september måned 2017. Andelen af kontanthjælpsmodtagere er i 2018 faldet 0,2 procentpoint og er fortsat på niveau med gennemsnittet af klyngen. Der er dog markant forskel på udviklingen blandt hhv. jobparate og aktivitetsparate kontanthjælpsmodtagere. Antallet af jobparate kontanthjælpsmodtagere har jf. figur 8, været stigende i årets 3. kvartal. Jf. figur 9 er antallet af aktivitetsparate kontanthjælpsmodtagere fortsat faldende.

Tabel 5. Andel af kontanthjælpsmodtagere, sammenlignet med klyngen. Dec. 2017 og Sep. 2018

Lab. 2.2 og 2.3 Kontanthjælpsmodtagere	Klyngens gns.	Rødovre
Udgangspunkt per december 2017	4,0 %	3,9 %
Opgørelse per september 2018	3,7 %	3,7 %
Mål for december 2018		3,6 %

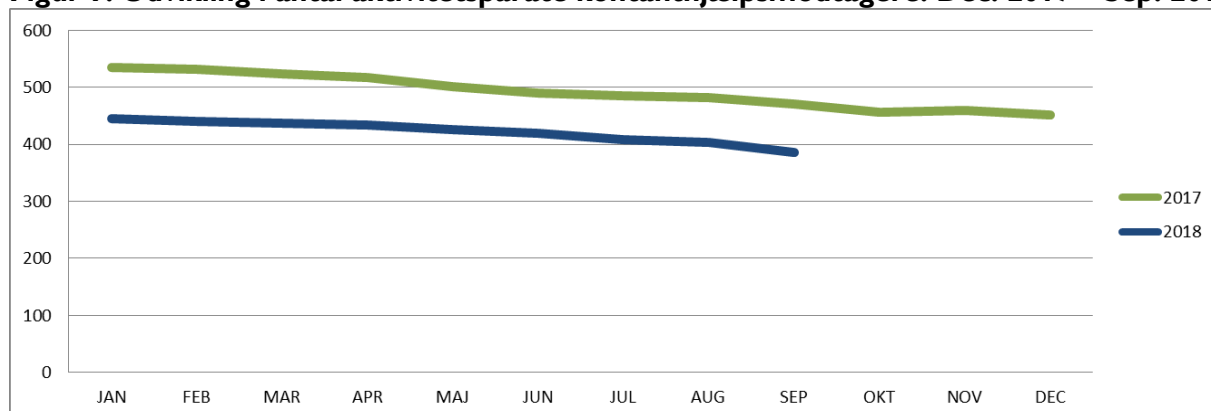
Kilde. Jobindsats.dk

Figur 8. Udvikling i antal jobparate kontanthjælpsmodtagere. Dec. 2017 – Sep. 2018



Kilde. Opus Lis

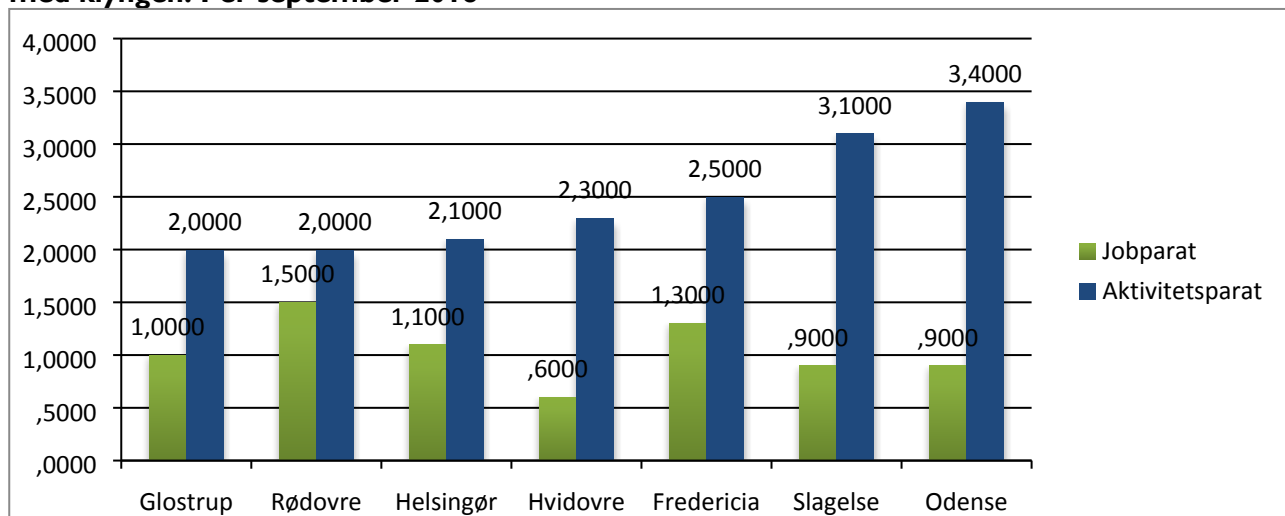
Figur 9. Udvikling i antal aktivitetsparate kontanthjælpsmodtagere. Dec. 2017 – Sep. 2018



Kilde. Opus Lis

Jf. figur 10 og tabel 5 fremgår det, at den samlede andel af job- og aktivitetsparate borgere fortsat er på niveau med gennemsnittet af den sammenlignelige klynge. Det bemærkes, at Rødovre kommune har den mest gunstige fordeling mellem jobparate og aktivitetsparate kontanthjælpsmodtagere.

Figur 10. Andel af hhv. jobparate og aktivitetsparate kontanthjælpsmodtagere, sammenlignet med klyngen. Per september 2018



Kilde. Jobindsats. dk

Uddannelseshjælp

Jf. tabel 6 er andelen af unge på uddannelseshjælp på 1,0 pct. ved udgangen af september måned og dermed lavere end målet på 1,2 pct. Antallet af uddannelsesparate unge på uddannelseshjælp er jf. figur 11 stigende, mens antallet af aktivitetsparate unge er faldende jf. figur 12. Det samlede antal unge på uddannelseshjælp er faldende og 0,2 pct. point under målet for 2018.

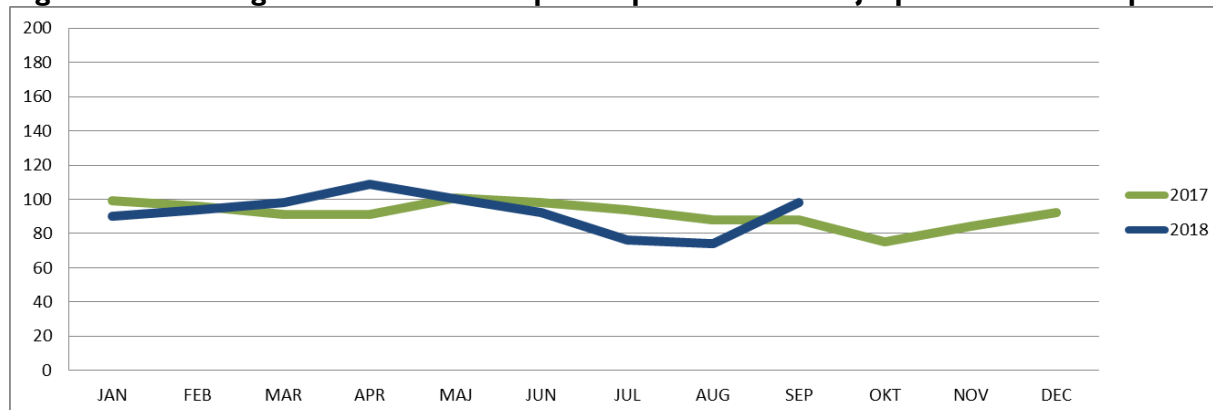
Stigningen af uddannelsesparate unge skyldes det forventede frafald fra uddannelser. Rødovre er, efter Glostrup, fortsat blandt de kommuner i klyngen med den laveste andel af unge på offentlig forsørgelse jf. figur 13 og væsentlig under gennemsnittet i klyngen.

Tabel 6. Andel på uddannelseshjælp, sammenlignet med klyngen. Dec. 2017 og Sep. 2018

Lab. 2.12 og 2.13 Uddannelseshjælp	Klyngens gns.	Rødovre
Udgangspunkt per dec. 2017	1,6 %	1,2 %
Opgørelse per september 2018	1,3 %	1,0 %
Mål for december 2018		1,2 %

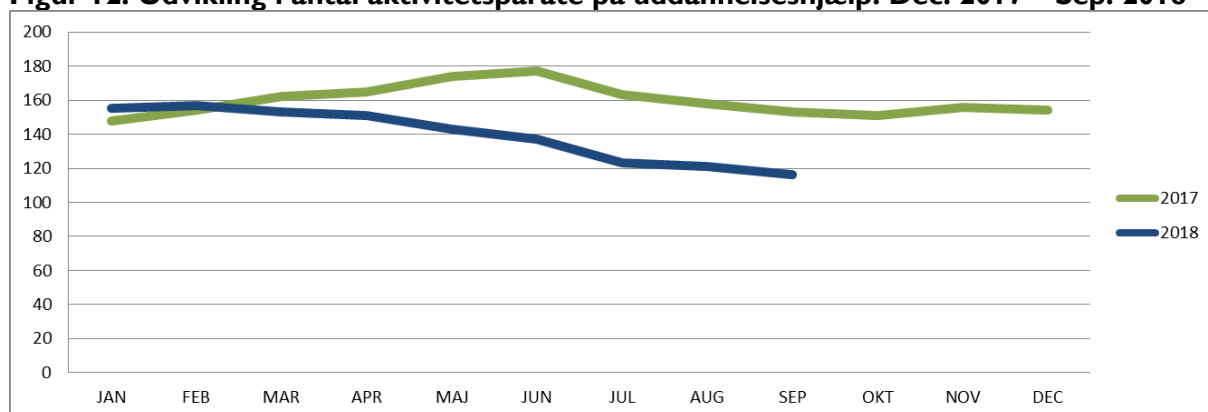
Kilde. Jobindsats.dk

Figur 11. Udvikling i antal uddannelsesparate på uddannelseshjælp. Dec. 2017 – Sep. 2018



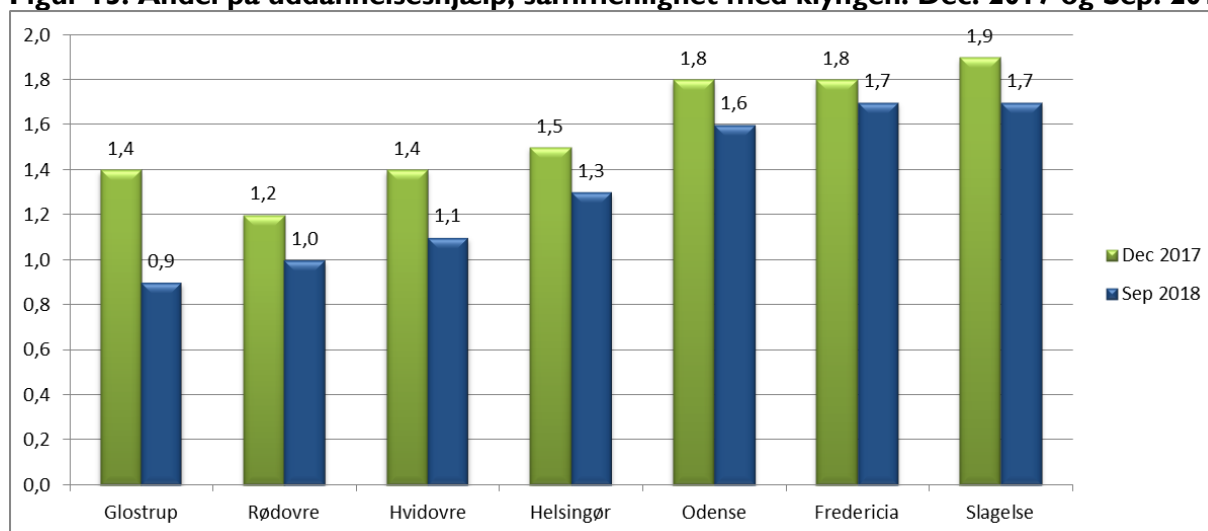
Kilde. Opus Lis.

Figur 12. Udvikling i antal aktivitetsparate på uddannelseshjælp. Dec. 2017 – Sep. 2018



Kilde. Opus Lis.

Figur 13. Andel på uddannelseshjælp, sammenlignet med klyngen. Dec. 2017 og Sep. 2018



Kilde. Joindsats.dk

Sygedagpenge

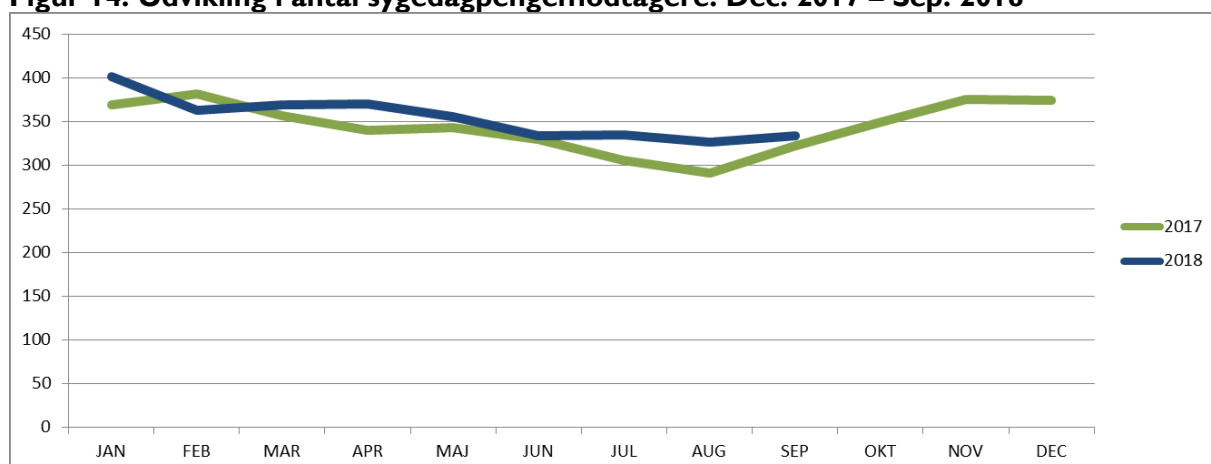
Jf. figur 14 har antallet af sygedagpengemodtagere ligget stabilt henover årets tredje kvartal. Pr. september måned er der marginalt flere, som modtager sygedagpenge end på samme tid sidste år. Jf. tabel 7 er andelen af sygedagpengemodtagere faldet med 0,5 pct. point ved afslutningen af tredje kvartal og dermed 0,5 pct. point under målet for 2018. Jf. figur 15 er Rødovres andel af sygedagpengemodtagere, sammen med Dragørs, endvidere den laveste i den sammenlignelige klynge.

Tabel 7. Andel på sygedagpenge, sammenlignet med klyngen. Dec. 2017 og Sep. 2018

Lab. 2.5 Sygedagpenge	Klyngens gns.	Rødovre
Udgangspunkt per december 2017	2,9 %	2,4 %
Opgørelse per september 2018	2,4 %	1,9 %
Mål for december 2018		2,4 %

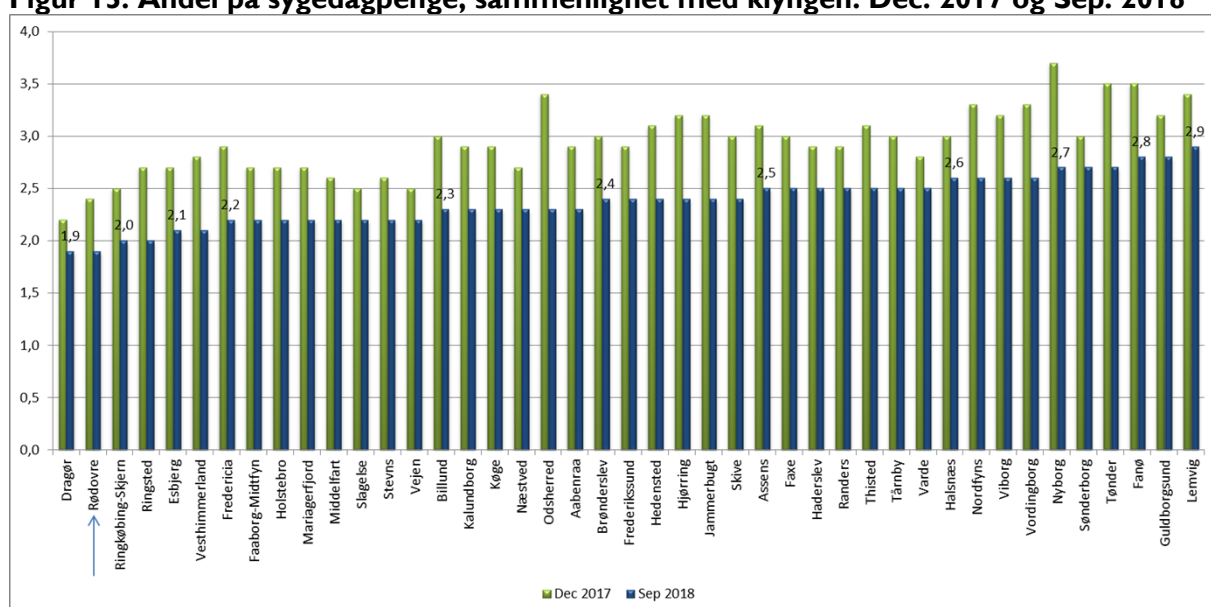
Kilde. Joindsats.dk

Figur 14. Udvikling i antal sygedagpengemodtagere. Dec. 2017 – Sep. 2018



Kilde. Opus Lis.

Figur 15. Andel på sygedagpenge, sammenlignet med klyngen. Dec. 2017 og Sep. 2018



Kilde. Jobindsats.dk

Jobafklaring

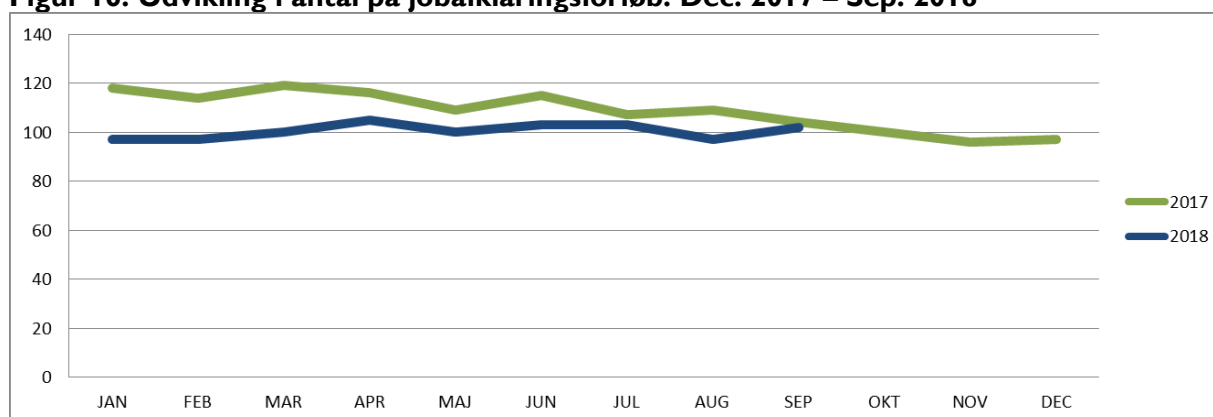
Andelen af arbejdsstyrken i jobafklaringsforløb ligger jf. tabel 8 og figur 16 fortsat stabilt på 0,4 pct. af arbejdsstyrken ved udgangen af tredje kvartal og dermed på linje med målet for 2018. Dermed er andelen jf. figur 17 ligeledes blandt de laveste i klyngen.

Tabel 8. Andel på jobafklaringsforløb. Dec. 2017 og Sep. 2018

Lab. 2.14 Jobafklaring	Klyngens gns.	Rødovre
Udgangspunkt per december 2017	0,8 %	0,4 %
Opgørelse per september 2018	0,8 %	0,4 %
Mål for december 2018		0,4 %

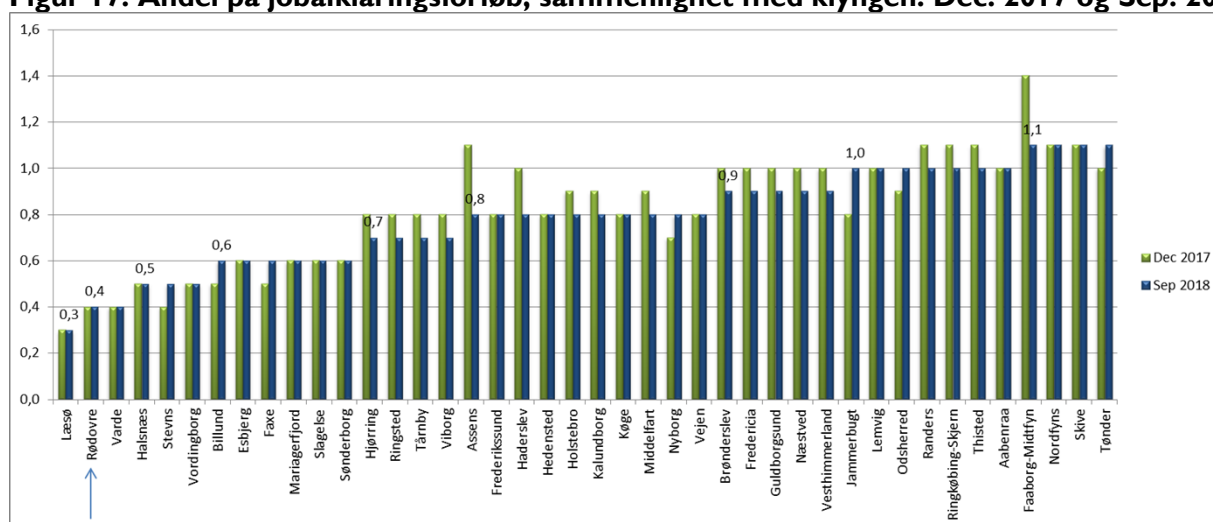
Kilde. Jobindsats.dk

Figur 16. Udvikling i antal på jobafklaringsforløb. Dec. 2017 – Sep. 2018



Kilde. Opus Lis.

Figur 17. Andel på jobafklaringsforløb, sammenlignet med klyngen. Dec. 2017 og Sep. 2018



Kilde. Jobindsats.dk

Ressourceforløb

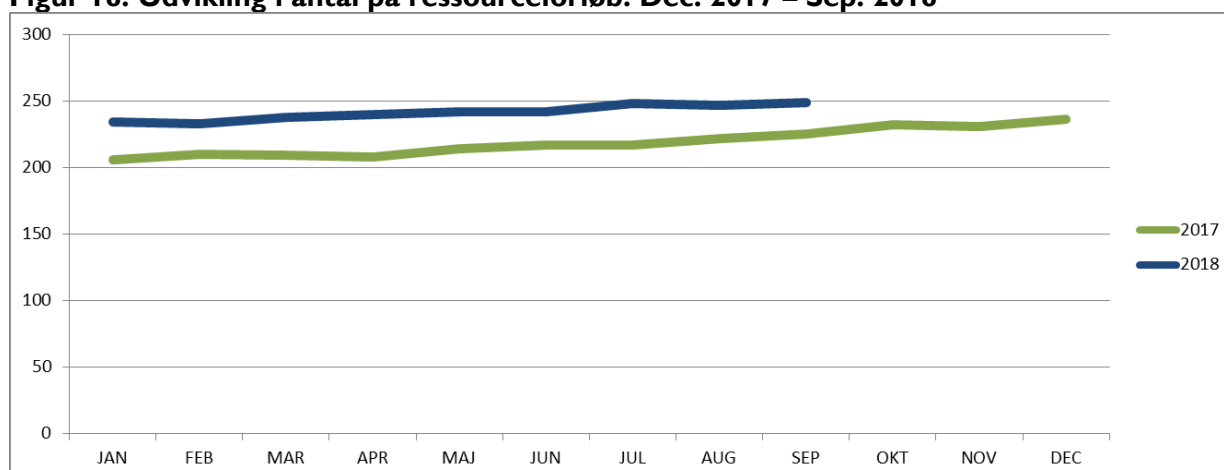
Jf. tabel 9 er andelen af arbejdsstyrken på ressourceforløb som forventet steget 0,1 pct. point og målet for 2018 er dermed nået. I Rødovre er andelen højere end gennemsnittet i klyngen, hvilket bl.a. skal ses i sammenhæng med den lavere andel af modtagere af førtidspension. Jf. figur 27 og tabel 13.

Tabel 9. Andel på ressourceforløb, sammenlignet med klyngen. Dec. 2017 og Sep. 2018

Lab. 2.11 Ressourceforløb	Klyngens gns.	Rødovre
Udgangspunkt per december 2017	1,0 %	1,2 %
Opgørelse per september 2018	1,1 %	1,3 %
Mål for december 2018		1,3 %

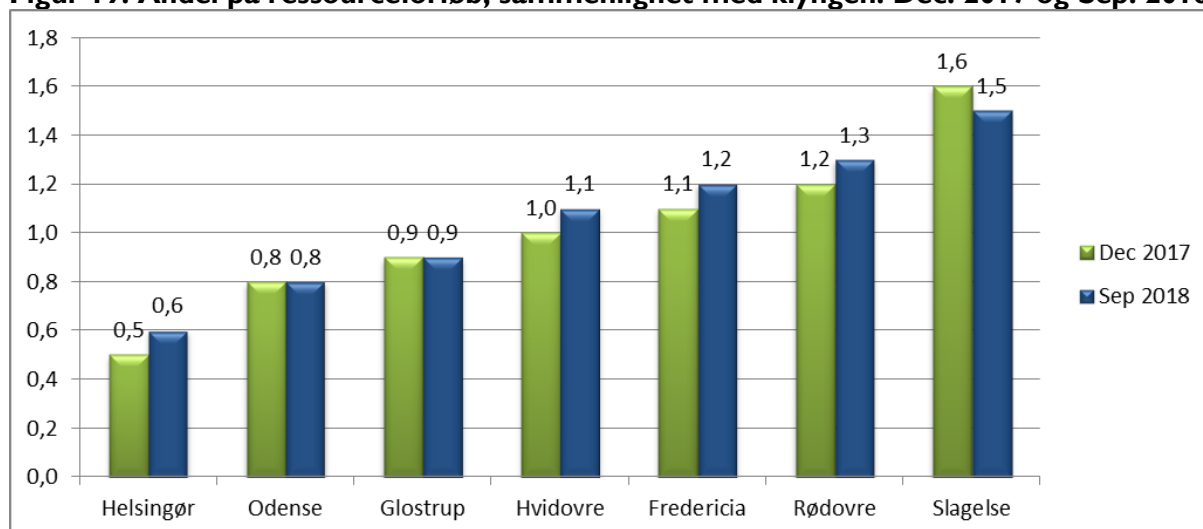
Kilde. Jobindsats.dk

Figur 18. Udvikling i antal på ressourceforløb. Dec. 2017 – Sep. 2018



Kilde: Opus Lis.

Figur 19. Andel på ressourceforløb, sammenlignet med klyngen. Dec. 2017 og Sep. 2018



Kilde: Jobindsats.dk

Revalidering

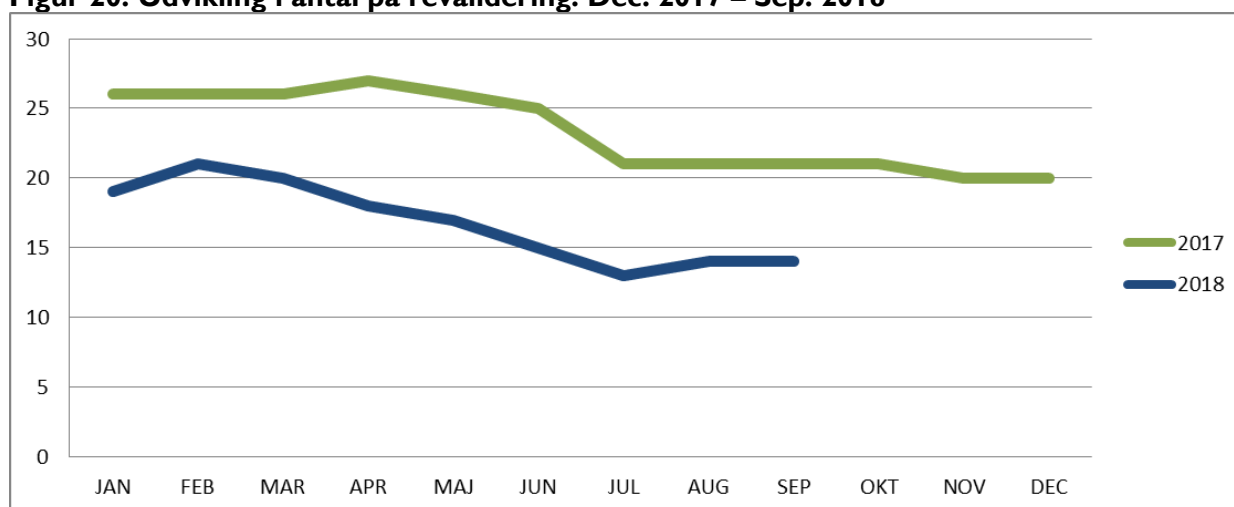
Jf. figur 20 er der ikke sket nævneværdig ændring i antallet af borgere på revalidering i tredje kvartal, hvorved andelen jf. tabel 10 ligeledes er uændret i tredje kvartal 2018. En tendens som ses i den sammenlignelige kommuneklynge jf. figur 21.

Tabel 10. Andel på revalidering, sammenlignet med klyngen. Dec. 2017 og Sep. 2018

Lab. 2.4 Revalidering	Klyngens gns.	Rødovre
Udgangspunkt per december 2017	0,2 %	0,1 %
Opgørelse per september 2018	0,1 %	0,1 %
Mål for december 2018		0,1 %

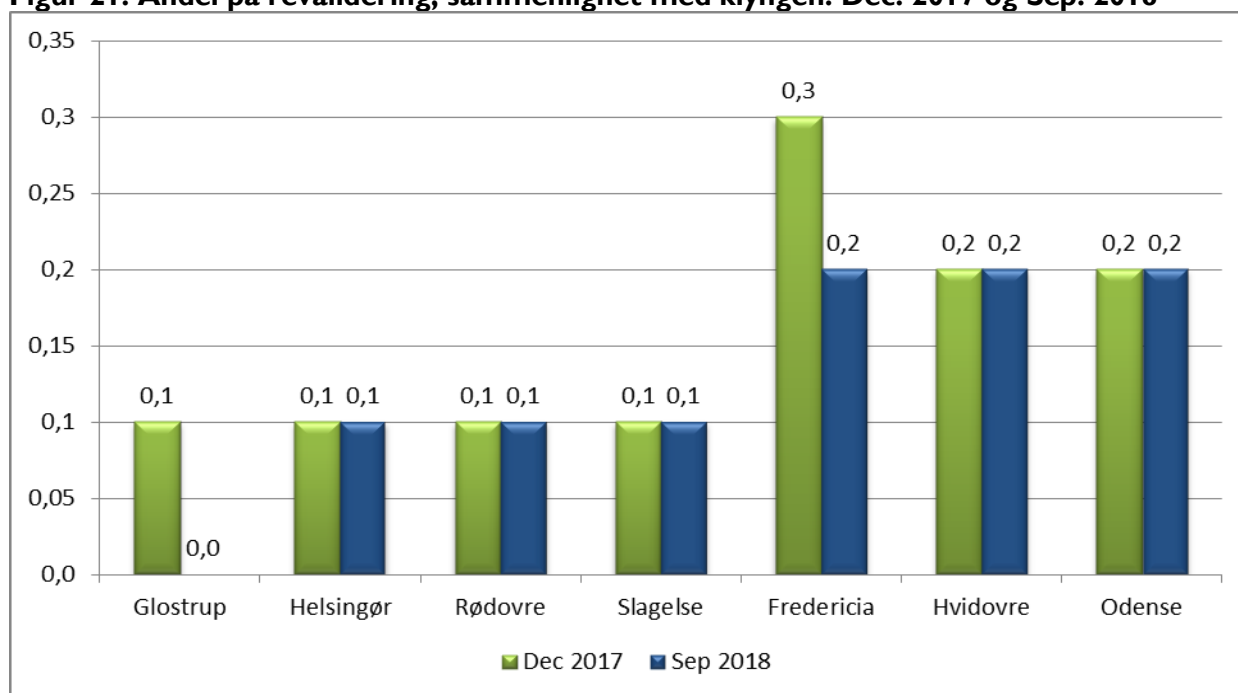
Kilde: Jobindsats.dk

Figur 20. Udvikling i antal på revalidering. Dec. 2017 – Sep. 2018



Kilde. Opus Lis.

Figur 21. Andel på revalidering, sammenlignet med klyngen. Dec. 2017 og Sep. 2018



Kilde. Jobindsats.dk

Fleksjob

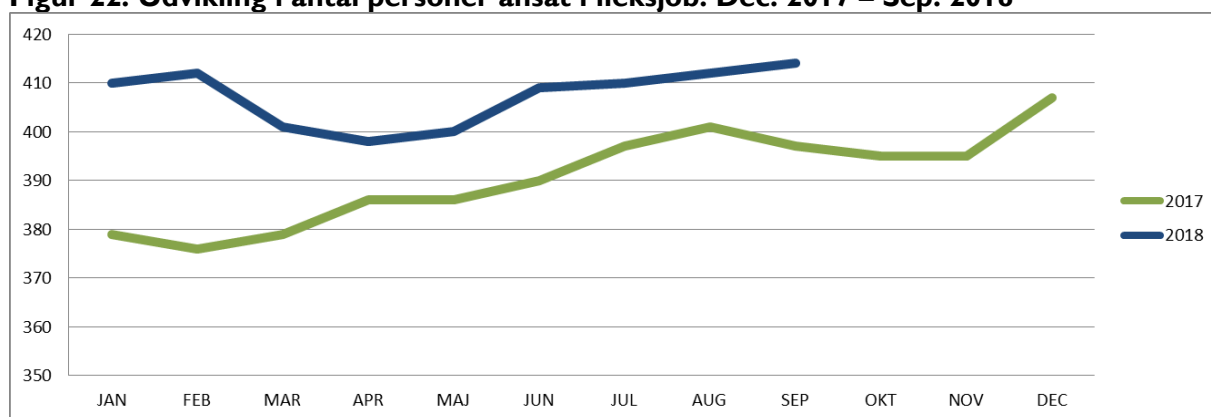
Jf. tabel 11 er andelen af ansatte i fleksjob steget med 0,1 pct. point i 2018. Dermed er målet for 2018 nået. I samme periode er antallet af ledige fleksjobvisiterede faldet marginalt i antal jf. figur 24. Den samlede mængde fleksjobberettigede er dog steget marginalt jf. figur 26.

Tabel 11. Andel ansat i fleksjob, sammenlignet med klyngen. Dec. 2017 og Sep. 2018

Lab. 2.7 Fleksjobansat	Klyngens gns.	Rødovre
Udgangspunkt per december 2017	2,9 %	2,3 %
Opgørelse per september 2018	3,1 %	2,4 %
Mål for december 2018		2,4 %

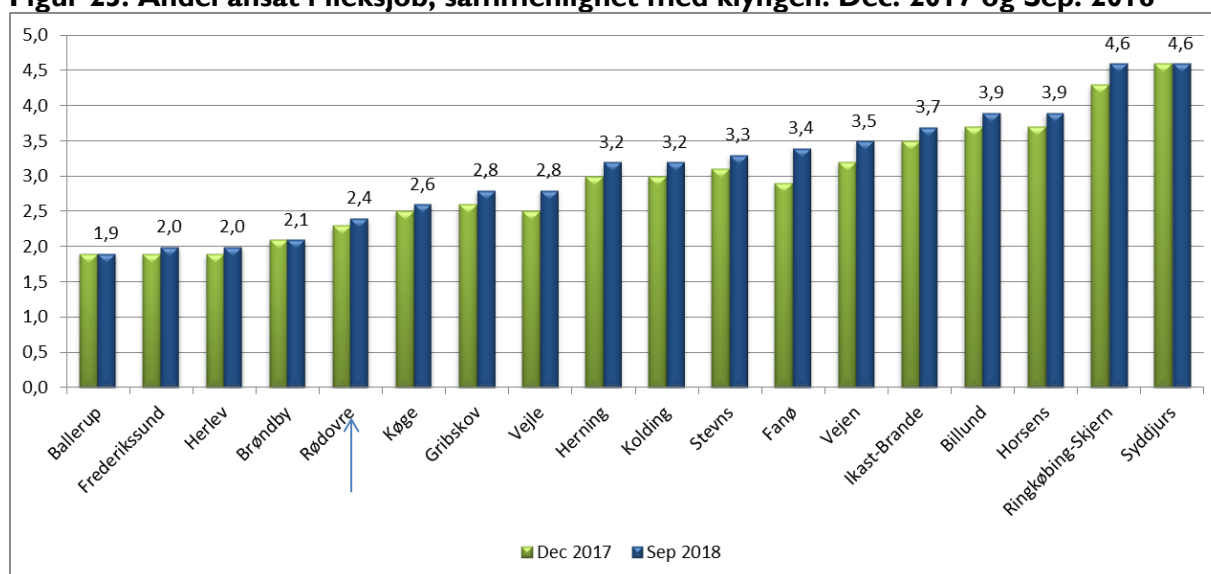
Kilde. Jobindsats.dk

Figur 22. Udvikling i antal personer ansat i fleksjob. Dec. 2017 – Sep. 2018



Kilde: Opus Lis.

Figur 23. Andel ansat i fleksjob, sammenlignet med klyngen. Dec. 2017 og Sep. 2018



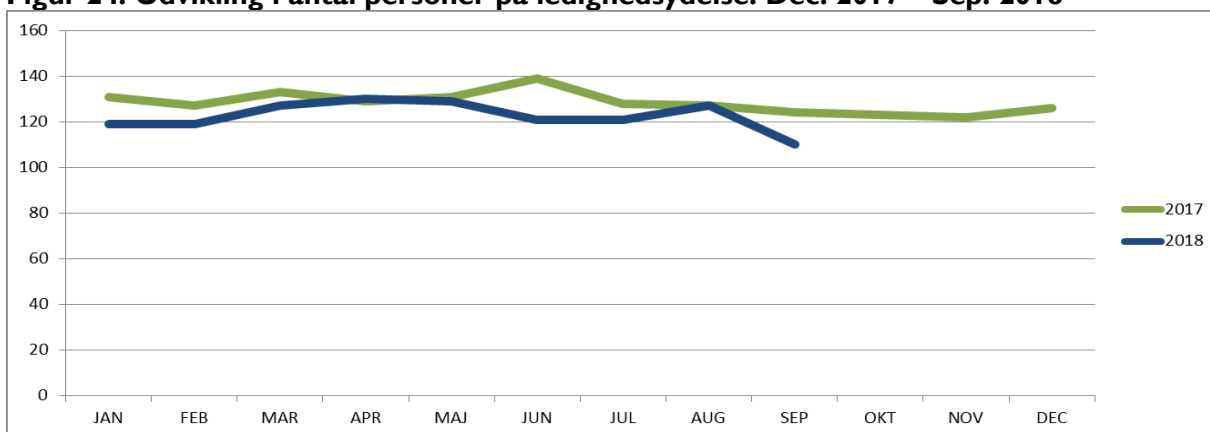
Kilde: Jobindsats.dk

Tabel 12. Andel på ledighedsydelse, sammenlignet med klyngen. Dec. 2017 og Sep. 2018

Lab. 2.7 Ledighedsydelse	Klyngens gns.	Rødovre
Udgangspunkt per december 2017	0,6 %	0,6 %
Opgørelse per september 2018	0,6 %	0,6 %
Mål for december 2018		0,5 %

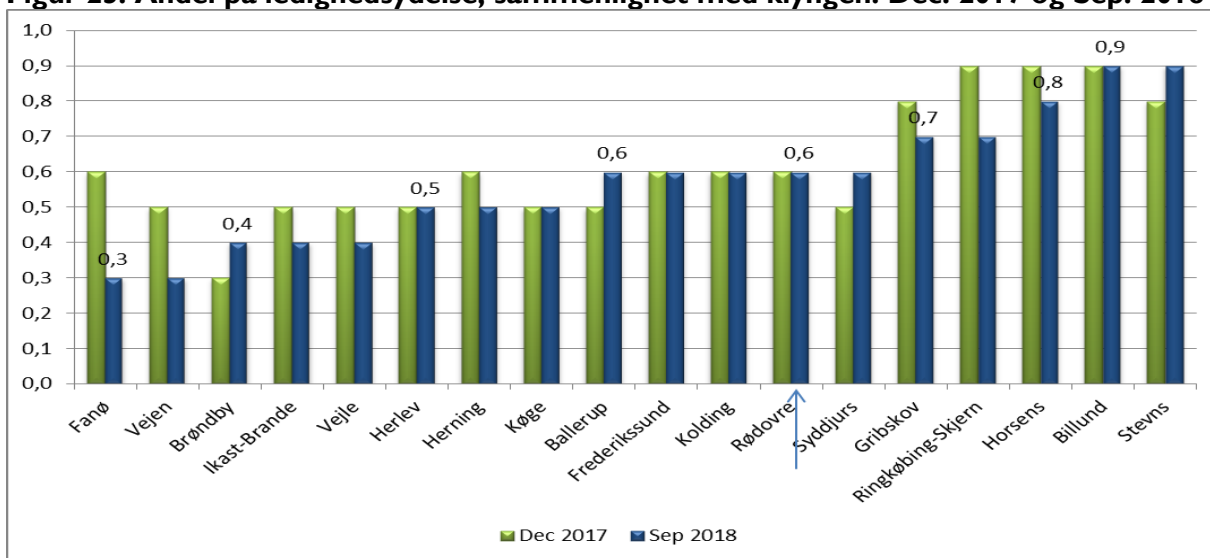
Kilde: Jobindsats.dk

Figur 24. Udvikling i antal personer på ledighedsydelse. Dec. 2017 – Sep. 2018



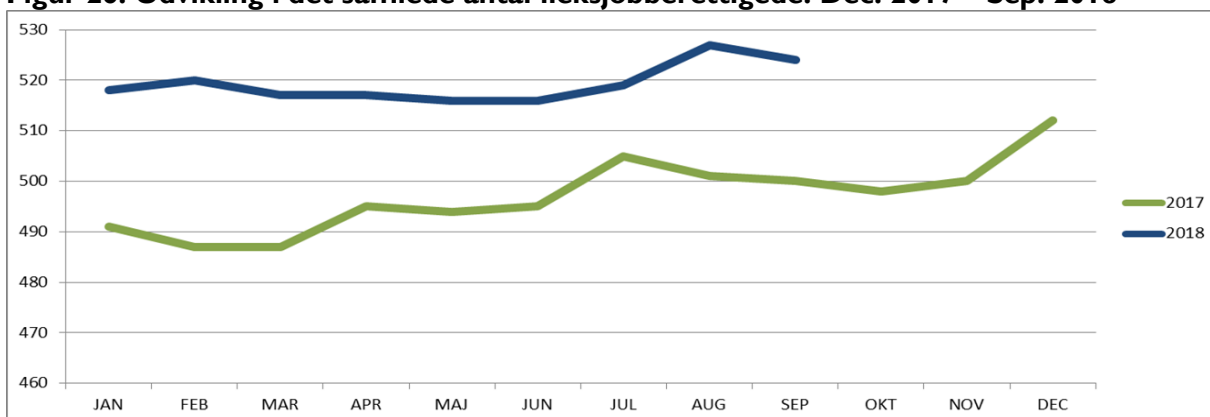
Kilde. Opus Lis.

Figur 25. Andel på ledighedsydelse, sammenlignet med klyngen. Dec. 2017 og Sep. 2018



Kilde. Jobindsats.dk

Figur 26. Udvikling i det samlede antal fleksjobberettigede. Dec. 2017 – Sep. 2018



Kilde. Opus Lis

Førtidspension

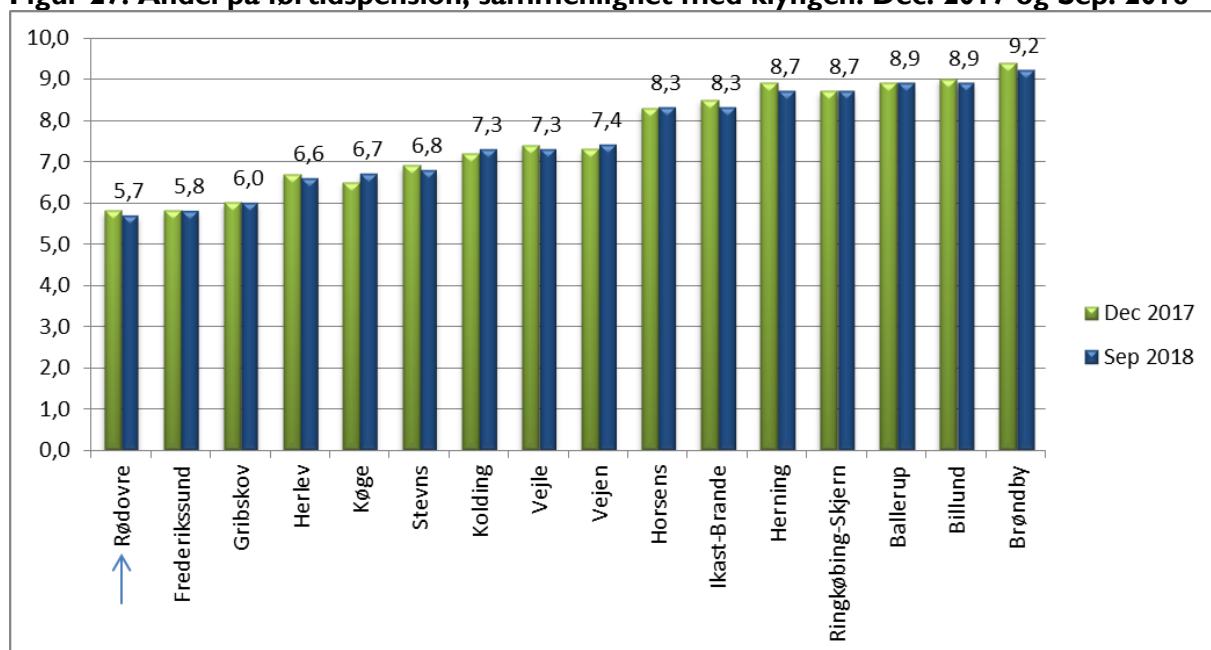
Andelen af arbejdsstyrken der modtager førtidspension er ved udgangen af årets tredje kvartal 5,7 pct. Dermed er andelen fortsat 0,1 pct. point under årets mål. I forhold til gennemsnittet af klyngen har Rødovre fortsat den laveste andel af førtidspensionsmodtagere jf. figur 27. Antallet af personer der modtager førtidspension er fortsat faldende jf. figur 28.

Tabel 13. Andel på førtidspension, sammenlignet med klyngen. Dec. 2017 og Sep. 2018

Lab. 2.6 Førtidspension	Klyngens gns.	Rødovre
Udgangspunkt per december 2017	7,6 %	5,8 %
Opgørelse per september 2018	7,5 %	5,7 %
Mål for december 2018		5,8 %

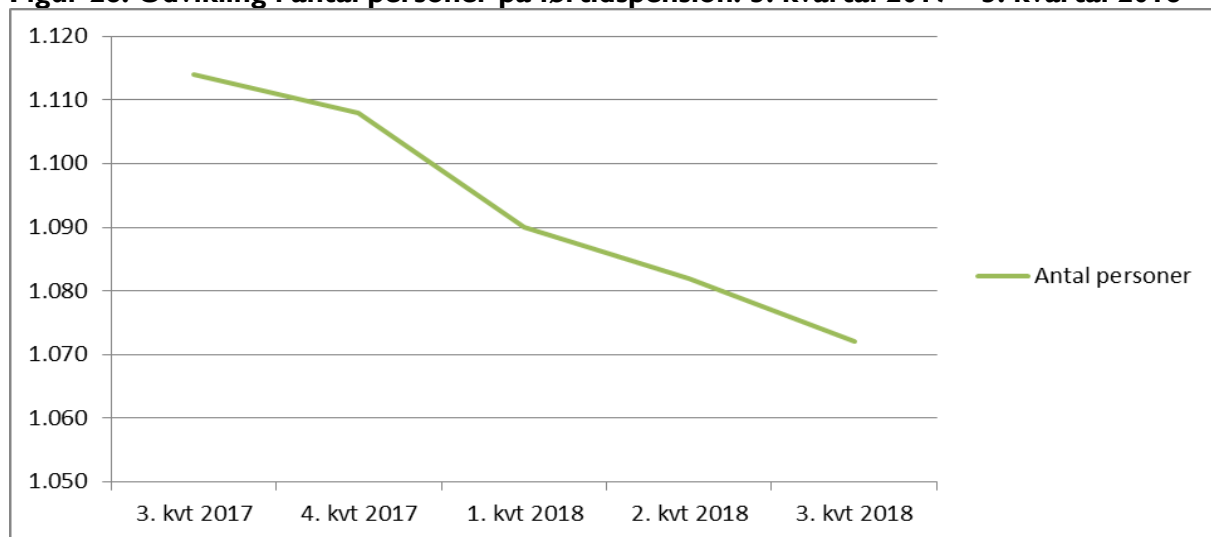
Kilde. Jobindsats.dk

Figur 27. Andel på førtidspension, sammenlignet med klyngen. Dec. 2017 og Sep. 2018



Kilde. Jobindsats.dk

Figur 28. Udvikling i antal personer på førtidspension. 3. kvartal 2017 – 3. kvartal 2018



Kilde. Jobindsats.dk

Integrationsydelse

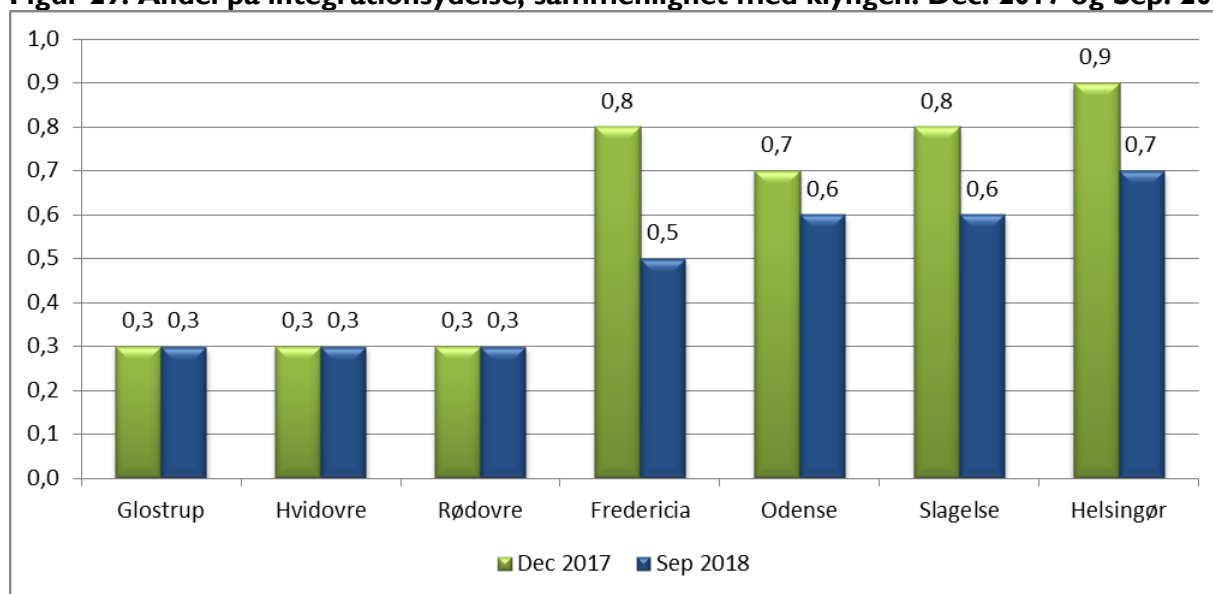
Jf. figur 29 ligger andelen af personer der modtager integrationsydelse stabilt ved 0,3 pct. af arbejdsstyrken. Dermed er Rødovre, sammen med Glostrup og Hvidovre, blandt de kommuner der har den laveste andel, der modtager integrationsydelse, hvilket blandt andet har sammenhæng med et lavere antal flygtninge.

Tabel 14. Andel borgere på integrationsydelse, sammenlignet med klyngen. Dec. 2017 og Sep. 2018

Integrationsydelse	Klyngens gns.	Rødovre
Udgangspunkt per december 2017	0,6 %	0,3 %
Opgørelse per september 2018	0,5 %	0,3 %
Mål for december 2018		0,3 %

Kilde. Jobindsats.dk

Figur 29. Andel på integrationsydelse, sammenlignet med klyngen. Dec. 2017 og Sep. 2018



Kilde. Jobindsats.dk

Ved udgangen af årets tredje kvartal har Rødovre Kommune modtaget to nye kvoteflygtninge, samt to tilflyttede flygtninge. Årets kvote af forventede nye flygtninge er fortsat fastsat til fem i 2018.

18 ud af i alt 49 flygtninge og familiesammenførte til flygtninge var med kvartalets udgang selvforsørgende via arbejde eller ordinær uddannelse.

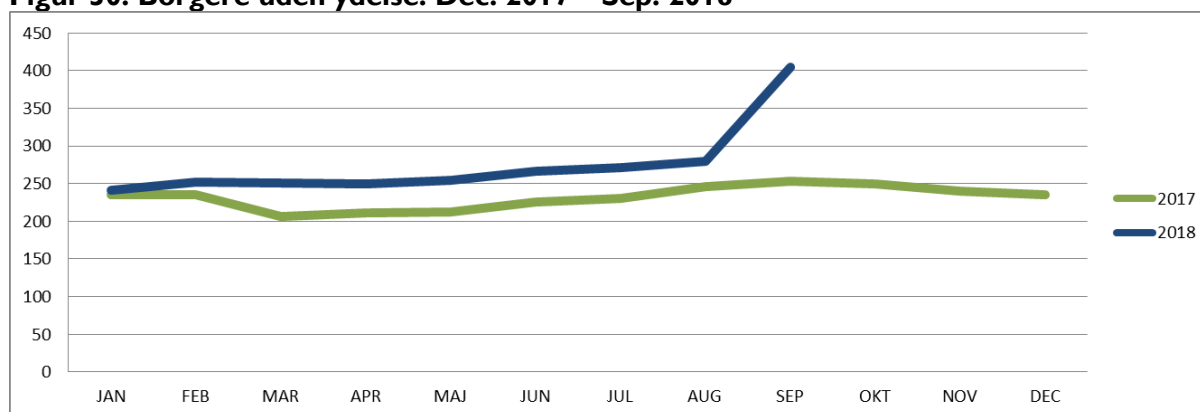
Fem personer har fået lukket deres sager på baggrund af udrejse, dødsfald eller er forsvundet fra kommunen.

26 personer var omfattet af aktiv beskæftigelsesindsats, herunder virksomhedspraktik, løntilskud eller opkvalificerende kurser. 11 af disse var dog hhv. sygemeldte, på barsel, havde alvorlige helbredsmæssige og sociale forhold, i repatrieringsforløb eller på vej til nyt tilbud ved andet kvartals afslutning.

Den øvrige beskæftigelsesindsats

Beskæftigelsesindsatsen omfatter fortsat et stort antal borgere, der ikke er berettiget til ydelse, hvor antallet har været stigende i årets første måneder. Det omfatter dels ægtefældeforsørgede, borgere med formue samt borgere, som er omfattet af særlige opfølgingsinitiativer i forbindelse med uddannelsesstart. Antallet er stigende jf. Figur 31. Den kraftige stigning i året sidste måned skyldes til dels tilførslen af en række sager som fejlagtigt blev registreret som åbne ved overgangen til jobcentrets nye fagsystem. Antallet er sidenhen blevet nedbragt betydeligt, hvilket vil fremgå af redegørelsen for fjerde kvartal.

Figur 30. Borgere uden ydelse. Dec. 2017 – Sep. 2018



Kilde. Opus Lis.

Metode – anvendelse af statistiske opgørelser

Opgørelser af resultater og udvikling indenfor andelen af borgere på ydelser i kvartalsredegørelsen er opgjort på baggrund af de officielle statistiske opgørelser i Jobindsats.dk og i Danmarks Statistik. Desuden er udviklingen i antal borgere på de enkelte ydelser opgjort på baggrund af Jobcentrets fagsystem og den tilknyttede ledelsesinformation.

I forbindelse med overgangen fra Jobcentrets tidligere fagsystem KMD Opera til det nye fagsystem KMD Momentum blev der importeret cirka 800 kontaktførelser med fejlagtige oplysninger fra DFDG. Den primære fejl værende, at kontaktførelserne i de fleste tilfælde reelt var afsluttet for flere år siden, men nu fremstod som åbne kontaktførelser i det nye fagsystem og hos DFDG. Jobcentret har lukket alle de førelser, som fejlagtigt blev registreret som åbne, men importen har gjort, at de historiske data i jobcentret BI-system ikke er valide, når der hentes data om antallet af kontaktførelser fra før september 2018. Derfor er historiske tal fra før september 2018 i denne redegørelse hentet fra jobcentrets seneste BI-rapporter før overgangen til KMD Momentum, mens data for september og fremad vil blive hentet via BI-systemet fra KMD momentum.

Resultater er opgjort som andel af borgere i arbejdsstyrken i Rødovre, der er på offentlig forsørgelse og disse er sammenholdt med udviklingen blandt kommuner i sammenlignelige klynger – som i øvrigt er forskellige indenfor de enkelte ydelser. Disse opgørelser er dog i Jobindsats.dk baseret på befolkningsantallet 2 år tilbage – altså i 2015 og medtager derfor ikke den øgede vækst i aldersgruppen 16 – 66 år i perioden. Dette kan medføre en opgørelse af andelen af befolkningen i offentlig forsørgelse, der er mere ugunstig end den faktiske.

Det skal bemærkes, at der i visse opgørelser er forskel på andelen af offentligt forsørgede af arbejdsstyrken og af befolkningen i aldersgruppen 16 – 66 år. Kommunalbestyrelsen har valgt at opgøre resultater i forhold til arbejdsstyrken.

På grund af den geografisk differentierede udvikling, blandt særligt forsikrede ledige, sammenlignes udviklingen også med udviklingen på Vestegnen, der anses for at have et mere sammenligneligt arbejdsmarked.

Opgørelser i de officielle databaser er ofte genstand for efterreguleringer henover kvartaler. Således må forventes en regulering af de opgjorte resultater, som forvaltningen tager konsekvensen af i de følgende kvartalsvise opgørelser, som både op- og nedregulering. Da resultater opgøres i procentsatser med én decimal, kan der ved sammenlægning af de enkelte ydelser være divergerende resultat i forhold til alle ydelser under ét på højst 0,1 pct. point.