

# BÆREDYGTIGHEDS- INDSATS 2019



Udgivet af: Rødovre Kommune - marts 2019

Foto: Rødovre Kommune, Colourbox, Data af DHI GRAS A/S og indeholder Geodanmark  
Ortofoto fra Styrelsen for Dataforsyning og Effektivisering og Danske kommuner, WMTS-service 2018.

# Indholdsfortegnelse

## **FORORD**

- Bæredygtighed - hvad er det?
- FN's Verdensmål

## **BÆREDYGTIGHEDSINDSATS 2019**

- Mindre miljøbelastning
- Det gør vi også for at opnå en mindre miljøbelastning
- Fremme af en bæredygtig byudvikling og byomdannelse
- Fremme af biologisk mangfoldighed
- Inddragelse af befolkningen og erhvervslivet i Agenda 21-arbejdet
- Fremme af et samspil mellem beslutninger

## **RESULTATER 2018**

- Mindre miljøbelastning
- Fremme af en bæredygtig byudvikling og byomdannelse
- Fremme af biologisk mangfoldighed
- Inddragelse af befolkningen og erhvervslivet i Agenda 21-arbejdet
- Fremme af et samspil mellem beslutninger

Alle kommuner skal ifølge planloven hvert 4. år udarbejde en strategi for en bæredygtig udvikling – en såkaldt Agenda 21-strategi. I juni 2016 vedtog Kommunalbestyrelsen i Rødovre Kommuneplanstrategi 2016, hvori kommunens Agenda 21-strategi er indeholdt. Som en del af strategien udarbejdes der årligt en plan for Rødovre Kommunes bæredygtighedsindsats.

Planen indeholder en oversigt over de projekter og aktiviteter, kommunen har planlagt det pågældende år, og status på det foregående års projekter, som er med til at fremme en bæredygtig udvikling. Projekterne og aktiviteterne spænder vidt fra gennemtænkning af bæredygtighed i lokalplaner til fokus på klimatilpasning.

Projekterne og aktiviteterne i bæredygtighedsplanen er inddelt i fem overordnede indsatsområder. De fem indsatsområder er de områder, som kommunerne skal have fokus på inden for bæredygtighed, jf. planloven.

De fem områder er:

- Mindre miljøbelastning
- Fremme af en bæredygtig byudvikling og byomdannelse
- Fremme af biologisk mangfoldighed
- Inddragelse af befolkningen og erhvervslivet i Agenda 21-arbejdet
- Fremme af et samspil mellem beslutningerne vedrørende miljømæssige, trafikale, erhvervs-mæssige, sociale, sundhedsmæssige, uddannelsesmæssige, kulturelle og økonomiske forhold.

På de følgende sider kan du læse, hvilke bæredygtighedsprojekter og aktiviteter Rødovre Kommune har planlagt i 2019, og hvad der blev gjort i 2018.

## Bæredygtighed - hvad er det?

Bæredygtighed handler om os alle sammen, og de ting vi gør i vores hverdag. En bæredygtig udvikling defineres som en udvikling, der opfylder de nuværende behov uden at bringe fremtidige generationers muligheder for at opfylde deres behov i fare. Det er derfor vigtigt, at de valg vi træffer, ikke har konsekvenser for den næste generation. I den store sammenhæng har alle valg betydning, også de små valg. Vælger vi fx at købe mange ting, cykle eller køre i bil, sortere vores affald eller ej?

Traditionelt set er en bæredygtig udvikling en helhedsorienteret sammentænkning af en miljømæssig, social og økonomisk udvikling. Disse tre udviklingsområder er ofte tæt forbundet, og et tiltag i et område vil ofte påvirke flere af områderne. Som et eksempel kan nævnes etablering af flere gang- og cykelstier med henblik på, at flere motiveres til at vælge gang eller cykel frem for bil på de kortere ture. Mindre bilisme medvirker til at forebygge klimaforandringer, da der udledes mindre CO<sub>2</sub>. Samtidig forbedres sundhedstilstanden, ved at flere vælger gang eller cykel frem for bil, da der udledes færre sundhedsskadelige partikler og flere borgere får mere motion. Således har etablering af stier både en positiv indflydelse på klimaforandringer og sundhedstilstanden.

## Rødovre Kommunes Bæredygtighedsblomst

Med Kommuneplan 2018 og Rødovre Kommunes Bæredygtighedsblomst, hvor kultur og demokrati fremgår som nye bæredygtighedsparametre, udstikkes kommunens langsigtede planer for bæredygtig udvikling.

Visionen er at skabe en levedygtig by, der er opbygget af bæredygtige systemer, som gør det attraktivt og nemt for borgere, virksomheder og foreninger at træffe bæredygtige og sunde valg.



## FN's 17 verdensmål

Verdens lande vedtog ved klimakonferencen COP21 i Paris i 2015 FN's 2030-dagsordenen for bæredygtig udvikling og de tilhørende 17 verdensmål. Målene betragtes af mange som den første gang i verdenshistorien, hvor verdens ledere har fået globale målsætninger, der anerkender at social, økonomisk og miljømæssig udvikling, fred, sikkerhed og internationalt samarbejde er tæt forbundne, og at det kræver en integreret indsats at opnå holdbare udviklingsresultater. Verdensmålene er universelle og gælder for alle lande – både rige og fattige – med højde for landenes forskellige udgangspunkt.

De 17 verdensmål beskriver de udfordringer, vi som verdenssamfund i dag står over for og fastsætter en ramme for, hvordan verden skal styres fra nu af og indtil 2030. Det vil sige en langsigtet plan for bæredygtighed, så der skabes balance mellem natur, økonomisk vækst og social velfærd for alle, uden at det tager livet af planeten.

Internationale undersøgelser viser, at Danmark ligger på en anden plads i verden i forhold til at indfri de 17 verdensmål. Dette betyder, at vi har de bedste forudsætninger for at gå i gang med arbejdet. Undersøgelserne peger imidlertid på, at de udfordringer, vi står overfor i Danmark, i høj grad er niveauet for investeringer mål 9, affaldshåndtering mål 12, CO<sub>2</sub>-udledning mål 13 og forurening i byer mål 15.

I kommunen kan flere af de udfordringer, FN peger på, mærkes i vores hverdag. Vi skal ikke så mange år tilbage før, at vi ikke talte om oversvømmede kloaksystemer og klimatilpasning. Det fyldte ikke meget i nyhederne, at store dele af vores fugleliv, bier og insekter er delvist forsvundet. Vi drøftede ikke affaldssortering og de kraftigt voksende affaldsøer i verdenshavene. Det var ikke på dagsordenen den-

gang, men det er det i høj grad nu. I mange henseender er det derfor lokalt, at verdensmålene kan implementeres og oversættes til konkrete løsninger og indsatser.

### Hvad gør vi i Rødovre Kommune?

I Kommuneplanstrategi 2016 og i Kommuneplan 2018 bygges der videre på visionen Sammen om Rødovre, hvori bæredygtighed ses som grundlaget for, hvordan udviklingen af Rødovre vil ske. I Kommuneplan 2018 fremgår bæredygtighedsblomsten med sine fem blade for henholdsvis miljømæssig, kulturel, økonomisk, demokratisk og social bæredygtighed.

Bæredygtighedsblomsten berører et bredt spektrum af emner, og skal igennem planlægningen styrke de 5 parametre ved at skabe et lokalsamfund i social, kulturel, demokratisk, økonomisk og miljømæssig balance. For at føre planlægningen ud i livet, er det oplagt at inddrage FN's 17 verdensmål, for at sikre en bæredygtig udvikling. Verdensmålene balancerer ligesom bæredygtighedsblomsten de tre dele af bæredygtig udvikling; social, miljømæssig og økonomisk bæredygtighed. Alle målene er vigtige og spiller sammen, og kan være med til at skærpe den udvikling, vi ønsker i Rødovre.

I Rødovre Kommune arbejder vi allerede med nogle af FN's verdensmål, som for første gang er beskrevet i CO<sub>2</sub>-handlingsplanen 2018-2020. I Bæredygtighedsindsats 2019 sætter vi ord på nogle af de 17 mål og delmål, som vi allerede arbejder med.



FN's verdensmål for bæredygtig udvikling.

## Mindre miljøbelastning

### Affald

De ressourcer, der er brugt til fremstillingen af det, vi smider ud, er ikke uendelige. Derfor skal vi sortere vores affald og indsamle det, så vi kan genbruge ressourcerne og belaste miljøet mindst muligt. Alt vores affald består i bund og grund af værdifulde grundstoffer, og på grund af voksende forbrug stiger affaldsmængderne og presset på naturressourcerne.

Det er vores opgave som kommune at indsamle borgernes affald, og sørge for, at mest muligt går til genanvendelse. Det afspejles i Rødovre kommunes Affaldsplan, hvor der er konkrete mål for at få ressourcerne ud af affaldet og øge genanvendelsen.

Initiativerne i den gældende Affaldsplanen handler om at få ressourcerne ud af affaldet, forbedre indsamlingsordningerne, genbruge mest muligt og sørge for, at få de miljøfarlige stoffer sorteret ud af affaldet, inden det genanvendes. På den måde arbejder vi på at opfylde FN's verdens mål nr. 12, der omhandler ansvarligt forbrug og produktion og om at reducere affaldsmængden væsentligt gennem forebyggelse, reduktion, genvinding og genbrug.

Rødovre Kommune har de seneste 6 år haft kilde-sortering i op til syv affaldstyper hos private husholdninger, men vi arbejder fortsat på, at udvikle og forbedre vores affaldsordninger til borgerne. Det gør vi blandt andet gennem forsøgsordninger, hvor vi undersøger muligheder for at sortere endnu flere typer affald til genanvendelse. Resultaterne skal munde ud i optimering af de nuværende indsamlingsordninger hos borgerne.

I starten af 2019 vil Rødovre Kommune tage stilling til, hvordan resultaterne fra de tre forsøgsindsamlinger: indsamling af småt pap, indsamling af farligt af-

fald, småt elektronik og sparepærer og indsamling af tøj og sko skal danne grundlag for en optimering af storskraldsindsamlingen. Vi vil også undersøge mulighederne for direkte genbrug af udvalgte affaldstyper på genbrugsstationen.

I 2019 vil Rødovre Kommune besøge en række virksomheder, og informere om pligten til at sortere affald fra til genanvendelse med særlig fokus på madaffald. Målet er, at virksomheder med kantineordning og virksomheder i restaurationsbranchen vil blive informeret om sortering og muligheder for indsamling af madaffald til genanvendelse.

I 2018 besluttede vi i Rødovre Kommune, at affaldsindsamlingen hos de private husholdninger skal ske med elskraldebiler. Elskraldebiler udsender ikke udstødningsgasser i nærmiljøet. De er CO<sub>2</sub>-neutrale, og kører på det drivmiddel der drager mest mulig nytte af udviklingen indenfor bæredygtige energiformer som eksempelvis sol- og vindenergi. Elskraldebiler er desuden helt i tråd med FN's verdens mål nr. 11 om Bæredygtige byer og lokalsamfund, og om at reducere den negative miljøbelastning pr. indbygger og lægge særlig vægt på luftkvalitet og på kommunal affaldsforvaltning.

### Tilsynskampagner

Hvert år gennemfører Rødovre Kommune to tilsynskampagner på virksomheder, som er tilsynspligtige. I 2019 udføres kampagnerne "Opsporing af virksomheder" og "Ren Å", som omhandler registrering af virksomheder og fokus på udledning af kemikalier til kloakken i separatkloakeret områder.

### Elbiler

Region Hovedstaden og regionens kommuner har i fællesskab udarbejdet en vision om, at mindst 25 % af de offentlige bilflåder skal være elbiler. Rødovre Kommunes "Handlingsplan for omstilling til elbiler"

## Det gør vi også for at opnå en mindre miljøbelastning

Ligesom de forrige år foretager vi følgende aktiviteter i 2019.

### Klimakommune

Den 5. oktober 2017 underskrev Rødovre Kommune en aftale med Danmarks Naturfredningsforening om at forlænge aftalen om fortsat at være klimakommune. Aftalen betyder, at kommunen forpligter sig til at reducere CO<sub>2</sub>-udledningen med 2 % årligt frem til udgangen af 2020 for kommunen som virksomhed. Aftalen indebærer endvidere, at kommunen skal:

- Lave en årlig opgørelse over CO<sub>2</sub>-udledningen
- Udarbejde en CO<sub>2</sub>-handlingsplan
- Implementere planen og overvåge udviklingen

### Rødovre Kommunale Rengøring: Systematiserede rengøringsplaner

Rødovre Kommunale Rengøring (RKR) prioriterer bæredygtighed højt – det er godt for både miljøet og arbejdsmiljøet, sundheden og økonomien. Med systematisk tilrettelæggelse bliver rengøringen mere effektiv - og dermed også mere bæredygtig - ved for eksempel at spare på forbruget af vand, energi, kemikalier og arbejdstimer. Konkret udarbejdes der en rengøringsplan for hver enkelt institution. Rengøringsplanen viser, hvordan de forskellige områder skal rengøres.

### Valg af rengøringsniveau

Rengøringsniveauet er en central beslutning i forbindelse med udarbejdelsen af en rengøringsplan med fokus på bæredygtighed. Ved et korrekt valg af rengøringsniveau sikres det, at omkostningerne ikke bliver høje. Samtidig sikres det et korrekt valg af rengøringsmetode og rengøringsmidler.

### Miljømærkede rengøringsprodukter

I Rødovre Kommune købes alle rengøringsmidler via en SKI aftale. I SKI aftalen skal leverandøren tilbyde rengøringsmidler, der belaster arbejdsmiljø, indeklima og det ydre miljø mindst muligt. De produkter, som kan købes på aftalen, skal leve op til kriterierne for EU's miljømærke Blomsten, det nordiske miljømærke Svanen eller lignende. Kriterierne tager udgangspunkt i produkternes livscyklus. Det vil sige, at man vurderer, hvordan produkterne påvirker miljøet fra råstof til affald. Mærket stiller således ikke kun krav til produkternes indhold, men også blandt andet til brugen af miljøbelastende og sundhedsskadelige stoffer i produktionsprocessen og emballagen.

### Rengøringsmidler og dosering

Alle medarbejdere bliver løbende undervist i at vælge det rigtige rengøringsmiddel, og i at dosere rengøringsmidlet korrekt, i forhold til den overflade, som skal gøres rent. Alle vaskemaskiner er forsynet med et doseringsanlæg, som sikrer, at doseringen er korrekt hver gang, således påvirkningerne af miljøet begrænses.

### Universalklude uden mikroplast

De plastfrie altnuligklude, som vi anvender i RKR, er et miljøvenligt alternativ til konventionelle klude i syntetiske fibre. Kludene er 100% frie for mikroplast, og udleder derfor ingen mikroplast partikler til vandmiljøet.

### Bekæmpelse af ukrudt uden brug af gift

For at passe på grundvandet stoppede kommunen med at bruge sprøjtemidler i 2001 og har bekæmpet ukrudt uden gift siden. Kommunen fortsætter med at bekæmpe ukrudt uden gift.

indeholder en kortlægning og analyse af den samlede bilpark i kommunen og giver et overblik over de økonomiske, klimamæssige og praktiske konsekvenser af omstillingen til elbiler. Handlingsplanen er samtidig et middel til at fortsætte omstillingsprocessen, idet den leverer væsentlige bidrag til den videre beslutningsproces om introduktionen af flere elbiler i kommunen. I Rødovre Kommune er ca. 28 % af bilflåden omstillet til elbiler.

### **Klimatilpasning**

Kommuneplan 2018 for Rødovre Kommune indeholder kommunens mål og vision, status, risikokortlægning samt retningslinjer og rammer for klimatilpasning. Rødovre Kommunes indsats på klimatilpasningsområde er i tråd med FN's verdens mål 13, som omhandler klimaindsats. I Rødovre Kommunes arbejde med klimatilpasning er der særligt fokus på delmål 13.2 "Integrere tiltag mod klimaforandringer i nationale politikker, strategier og planlægning". I Kommuneplan 2018 er det blandt andet beskrevet, at regnvandet skal anvendes som en ressource, og klimatilpasning skal tænkes ind i den videre udvikling af byen. Ved håndtering af regnvand i forbindelse med byudviklingsprojekter og anlægsprojekter kan der opnås en omkostningseffektiv klimatilpasning. Samtidig kan den lokale håndtering af regnvand fremme grønnere og mere attraktive byrum.

Endvidere indtænkes klimatilpasning i muligt omfang i anlægs- og driftsopgaver. Mulighederne for klimatilpasning i forhold til ekstrem nedbør vurderes i forbindelse med løsning af de enkelte opgaver. Det vurderes således, om der i forbindelse med projekterne kan nedsives, forsinkes, bortledes eller opmagasineres mere vand de enkelte steder.

Rødovre Kommune samarbejder med private grundejere om regnvandshåndtering og klimatilpasning i forbindelse med byudvikling og nybyggeri.

I 2019 forventes byggeriet at gå i gang i byudviklingsområdet Rødovre Port samt Bykernen.

En del af klimatilpasningsprojekterne skal gennemføres af kloakforsyningen HOFOR. I 2019 har HOFOR blandt andet planer om at udvide en del af Hvissingegrøften, så den også kan anvendes til at forsinke regnvand under skybrud. Udvidelsen af Hvissingegrøften giver samtidig mulighed for, at give det omkringliggende område et rekreativt løft. I Korsdalskvarteret arbejder HOFOR med traditionelle kloaktekniske løsninger.

Rødovre Kommune indgår fortsat i et samarbejde med de øvrige kommuner og forsyningsplaner i oplandet til Harrestrup Å, om at udnytte kapaciteten i åen bedst muligt til håndtering af skybrudsvand. Kapacitetsplanen forventes vedtaget i 2019. I 2019 arbejdes der videre med projektering af de første delprojekter, som skal sikre åens omgivelser mod oversvømmelse de næste 30 år.

### **Energiforbedringer i kommunale bygninger**

Der er i 2019 afsat 3 mio. kr. til finansiering af energiforbedrende tiltag. Beløbet bliver løbende disponeret til de tiltag, som har den bedste tilbagebetalingstid. Det primære fokus i 2019 er renovering af varmeanlæg, forbedret styring af eksisterende installationer samt et solcelleanlæg på nogle af kommunens nybyggerier.

### **Fra naturgas til fjernvarme**

I 2019 forventes der ikke flere større udbygninger eller konverteringer fra naturgas til fjernvarme. Udbygning med fjernvarme i Irmabyen fortsætter i 2019 med tilslutning af boligerne i takt med, at de opføres. De kommende boliger i Rødovre Port (Rødovre Stationscenter) forventes ligeledes tilsluttet fjernvarme.



## Trafik

Rødovre Kommune ønsker at forbedre fremkommelighed for kollektiv trafik, gående og cyklister. Bedre forhold på stierne påtænkes at motivere flere borgere til at cykle eller gå, frem for at benytte bilen på de korte ture. Kollektiv transport skal sikres, så det kan være et brugbart alternativ til bilture på alle rejselængder. I 2019 anlægges to nye signalanlæg. Det ene på Korsdalsvej/Rødovre Parkvej som en forbedring af trafiksikkerheden og fremtidssikring af fremkommeligheden i krydset. På Slotsherrensvej anlægges et nyt signalanlæg til den fremtidige håndtering af trafik til Letbanestationen Rødovre Nord. Begge signalanlæg vil medføre forbedrede forhold for cyklisterne med hensyn til fremkommelighed og trafiksikkerhed.

Rødovre Kommune samarbejder endvidere med Naturstyrelsen om anlæggelsen af en ny stibro over Jyllingevej ved Vestvolden.

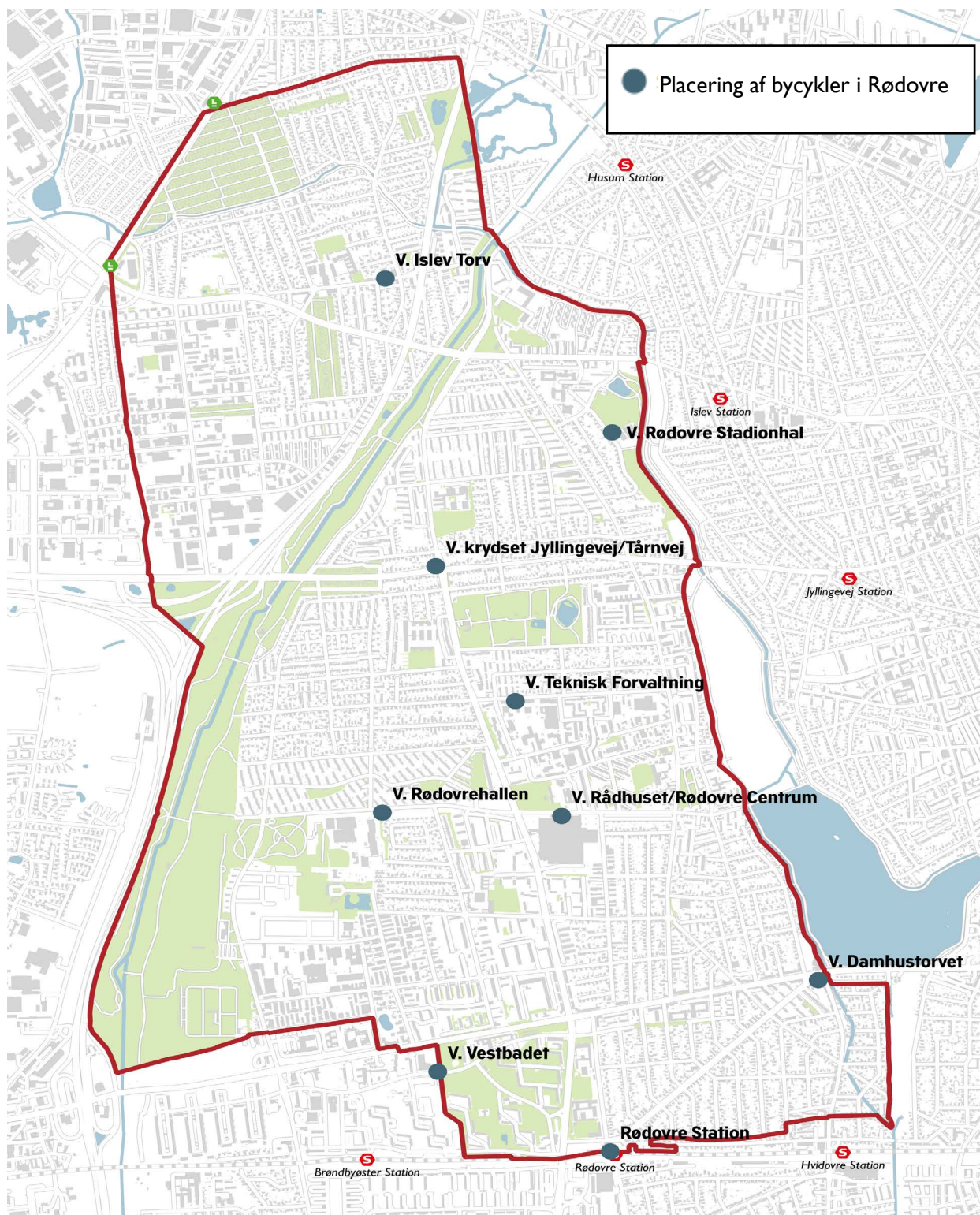
På Tårnvej mellem Rødovre Parkvej og Roskildevej er der i 2017 arbejdet med optimering af fremkommeligheden for bustrafikken. Dette arbejde er sket med støtte fra Trafikstyrelsen. Resultatet af disse forbedringer er blevet beregnet i 2018 med udgangspunkt i køretiden fra 2016. Fremkommelighedsprojektet har medført en reduceret rejsetid på 1-20 sekunder afhængig af tidspunktet og retning i løbet af dagen på strækningen. Samlet set er den samfundsmæssige gevinst ved investeringer i forbedrede cykleforhold højere end ved investeringer i kollektiv trafik.

## Elbusser

Rødovre Kommune har i 2018 besluttet, at busdriften i kommunen skal udbydes som emissionsfrie busser. Det medfører på sigt en reduktion af NO<sub>x</sub> og partikelforurening samt reduktion af CO<sub>2</sub>-udledningen på op til 20 % fra transporten fra kommunen som virksomhed.



Bycykler placeret ved Rødovre Centrum.



Placering af bycykler i Rødovre.

## **Bycykler**

I 2018 er der blevet etableret et bycykelnet i kommunen, som en del af det samlede bycykelnet, der i forvejen inkluderer Københavns og Frederiksberg Kommuner. Bycyklerne er elcykler, der er tiltænkt som en del af det offentlige transportnetværk. Elcyklerne kan supplere kollektiv transport, eller benyttes som alternativ til bilture.

Rødovre Kommune har oprettet et firmaabonnement, som betyder, at kommunens medarbejdere i arbejdstiden kan benytte cyklerne, som et alternativ til arbejdsture med bil eller anden kollektiv transport. Bycyklerne er placeret 9 forskellige steder i Rødovre, blandt andet ved Rødovre Centrum, Teknisk Forvaltning og Islev Torv.

## **Bynet 2019**

I sommeren 2019 kommer der et nyt busnet for Storkøbenhavn, som er indrettet til at give en bedre kobling mellem de nye og eksisterende metroforbindelser og S-tøge. I den forbindelse bliver flere buslinjer omlagt i Rødovre, hvilket giver en øget dækning af ca. 1.600 borgere, som bor indenfor 400 meter af en højfrekvent busforbindelse i kommunen. Denne øgede dækning inkluderer ikke de mange nye borgere, der er bosat i IrmaByen. Den øgede dækning af borgere med højfrekvent kollektiv bustrafik forventes at kunne bidrage til øget brug af kollektiv transport i Rødovre.

## **Anlæg og vedligehold**

I Rødovre Kommune er der fremadrettet fokus på genanvendelse af materialer, både upcycling hvor materialer bliver genanvendt ved at anvende dem til andre formål end tidligere, og recycling der er direkte genbrug. Derudover vil Rødovre Kommune arbejde aktivt og helhedsorienteret med at foregribe effekterne af klimaforandringer både i drift og

anlægsprojekter på veje, stier og rekreative, grønne områder. Det vil for eksempel være i forhold til valg af plantearter og anlægsmetoder, så generne ved ekstremregn og hedeølger minimeres.

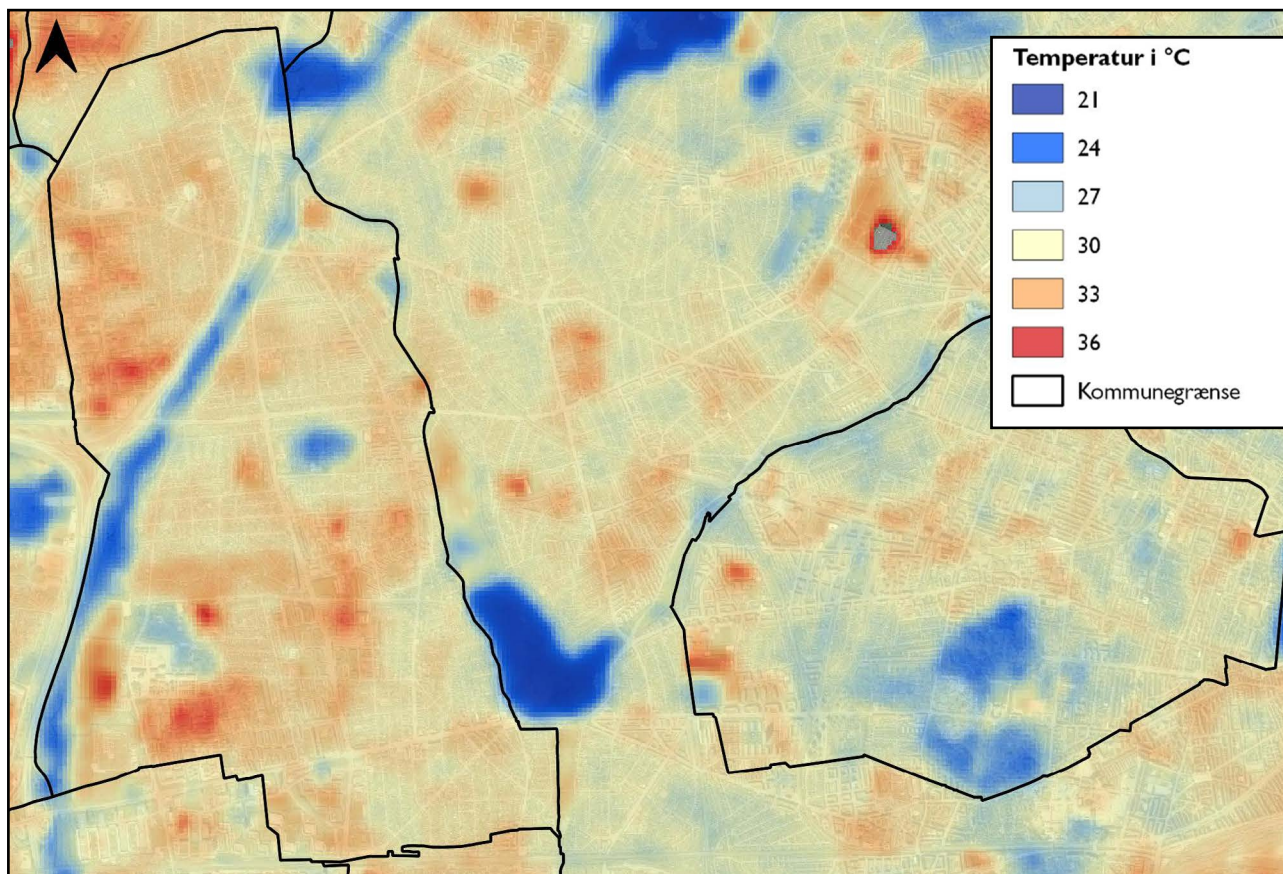
## **Fremme af en bæredygtig byudvikling og byomdannelse**

Rødovre Kommune vil fortsætte arbejdet med at skabe bæredygtige byområder, hvor blandt andet kulturarv, klima og samskabelse med borgerne er vigtige parametre. Dette gælder både for små og store planer og udviklingsprojekter.

Fremtidens byer skal være robuste, og derfor skal de udformes og indrettes, så de ikke kun håndterer meget kraftige regnskyl, men så de også sænker temperaturen under hedeølger, som den vi så i sommeren 2018. Varmemøer, som det kaldes, når bydele med tæt bebyggelse og høj befæstelsesgrad bliver ekstra varme om sommeren, kan være dyre for samfundet. Derfor stiller vi i Rødovre Kommune blandt andet krav om grønne områder, træer i bybilledet, levende hegn, grønne tage samt maksimal befæstelsesgrad, der alle er tiltag, som er med til at mindske varme-ø-effekten. Dette arbejde fortsætter, og vi vil blive endnu bedre.

## **Kommuneplan 2018 - Rødovre Kommunes Bæredygtighedsblomst**

Kommuneplan 2018 blev vedtaget august 2018 og med den Rødovre Kommunes Bæredygtighedsblomst. Vi har valgt at udvide og udvikle måden, vi arbejder med bæredygtighedsbegrebet. Demokrati og kultur er tilføjet som to nye parametre og danner sammen med økonomiske, sociale og miljømæssige hensyn fundamentet for Rødovre Kommunes Bæredygtighedsblomst. Ved at gøre kultur og demokrati til to selvstændige parametre forpligter vi os og sikrer, at kulturværdier og borgernes viden



Varme-ø-kort fra d. 21. juli 2018. Kortet illustrerer overfladetemperaturer i Rødovre og de store temperaturforskelle, der er i kommunen, afhængigt af bebyggelsestæthed, befæstelsesgrad og beplantning (træer og vådområder).

og meninger anvendes og indtænkes i planlægningen af kommunen på lige fod med økonomiske, sociale og miljømæssige hensyn.

Overordnet danner kommuneplanen rammen for og er kommunens koordinerende løftestang for bæredygtige tiltag de kommende år. Rødovre vokser, og det er ambitionen, at det sker på en bæredygtig måde. Målet er en grøn og sammenhængende by med borgeren i fokus, der kan rumme den forventede befolkningstilvækst og samtidig skabe forbedrede muligheder for erhvervslivet. Visionen er at skabe en by, der er opbygget af bæredygtige systemer, som gør det attraktivt og nemt for borgere, virksomheder og foreninger at træffe bæredygtige og sunde valg.

Med Kommuneplan 2018 har vi et nyt skridt hen imod visionen Sammen om Rødovre. Indgangsvinklen er forskellig mellem forvaltningerne, men målet er det samme: Vi skal fokusere på at arbejde med borgerne og ikke for borgerne. I Teknisk Forvaltning fortsætter arbejdet med projektet "Samskabelse i Teknisk Forvaltning", hvor vi, via nye værktøjer og arbejds gange til at oplyse og inddrage borgerne i vores arbejde, vil forbedre den demokratiske proces.

At kombinere det grønne med det blå i kommunens byrum, hvor regnvand anvendes aktivt sammen med beplantning, er også et område, vi vil arbejde med blandt andet i vores udviklingsområder. Vi tror på, at klimatilpasning og attraktive byrum sagtens kan

gå hånd i hånd og ofte komplimenterer hinanden. De bæredygtighedshensyn, som kommuneplanen angiver, danner baggrund for den fremtidige lokalplanlægning.

### **Bæredygtighed i nye lokalplaner**

Når der skal udarbejdes lokalplaner, vil Rødovre Kommune fortsat indtænke bæredygtighedshensyn. Ved nye lokalplaner vurderer vi blandt andet de eksisterende værdier i lokalplanområdet, herunder landskab, kulturarv, natur og træer, og der tages stilling til, hvordan lokalområdet bedst kan tilpasses konsekvenserne af klimaforandringer. Derudover stiller Rødovre Kommune bl.a. krav om affaldssortering, kloakeringsforhold, udvikling med fokus på den menneskelige skala, grønne og attraktive friarealer, materialevalg og arkitektonisk kvalitet.

Hvordan vi arbejder med Bæredygtighedsblomsten, varierer fra plan til plan og bliver vurderet konkret i det enkelte tilfælde.

### **Fremme af biologisk mangfoldighed**

#### **Plant et træ**

Rødovre Kommune fortsætter i 2019 med at plante et træ i Rødovre for hvert nyfødt barn. Det er 7. år, hvor de nyfødte børn tilbydes at få et "børnetræ". Rødovres børn vil vide, at de i mange år frem – uanset hvor de ender i verden – har en helt konkret tilknytning til Rødovre. Træerne bliver et symbol på, at børnene er en del af vores fælles fremtid.

#### **Bekæmpelse af invasive arter**

I Danmark har bjørneklo ingen naturlige fjender, og den kan fortrænge al anden vegetation. Der skal kun frø fra én plante til at danne nye store kolonier, og derfor er det vigtigt at bekæmpe planten for at sikre, at øvrige planter ikke fortrænges. Hvis planten ikke bekæmpes, medfører det tab af biodi-

versitet. Bjørnebanden fortsætter med at bekæmpe bjørneklo i samarbejde med kommunen. Lokal bekæmpelse af bjørneklo startede op i 2002 ved et samarbejde mellem Naturfredningsforeningen, Agenda 21-gruppen og Rødovre Kommune.

I Rødovre Kommune bekæmpes der udover bjørneklo også japansk pileurt og lundgylden, som begge er invasive arter. Det vil sige arter, der har en negativ effekt på den oprindelige biodiversitet. Bekæmpelse af lundgylden omkring Ejbybunkeren er en af de tilbagevendende naturture på Vestvolden.

#### **Naturformidling**

I 2019 fortsætter samarbejdet mellem Rødovre Kommune og frivillige fra Agenda 21-gruppen, Danmarks Naturfredningsforening m.fl. om at arrangere forskellige naturture på Vestvolden i Rødovre. Igen i år vil der være ture, hvor der fortælles om blandt andet flagermus, fugle, får, spiselige og invasive planter. Som noget nyt vil man forsøge at lave en tur om naturens poetiske indflydelse på mennesket. Formålet med turene er gennem formidling at skabe mere interesse blandt borgere for naturen i deres egen kommune. Således skabes der mere respekt og ønske om bevaring af eksisterende naturværdier.

#### **Biodiversitet og fødevarerproduktion**

Antallet af vilde bestøvere som fx vilde bier og sommerfugle er på tilbagegang. Rødovre Kommune vil derfor sætte fokus på at skabe bedre vilkår for de vilde bestøvere gennem drift og anlægsprojekter på veje, stier og rekreative grønne områder. Der vil blandt andet komme fokus på at plante træer, buske og urter, som blomstrer tidligt eller sent på året. De vilde bestøvere er vigtige for at sikre en stabil fødevarerproduktion. Fokus på biodiversitet er i tråd med FN's delmål 15.5, da vi skal begrænse forringelsen af naturlige levesteder, stoppe tab af biodiversitet og inden 2020, beskytte og forhindre udryddelse af truede arter.

### **Oprensning af regnvandsbassiner**

Rødovre Kommune er myndighed på naturområdet og giver i den sammenhæng blandt andet dispensationer til, at HOFOR kan oprense regnvandsbassiner, der også er registrerede som naturbeskyttede søer. Oprensningerne har til formål at fjerne ophobede sedimenter og slam, hvilket har betydning for bassinvolumen og dermed også bassinkapacitet. Bassinernes naturgrundlag styrkes også. Rødovre Kommune har endnu ikke modtaget nogen ansøgninger fra HOFOR om oprensning af bassiner i 2018, men vi vil forholde os konkret til de enkelte ansøgninger, hvis der skulle komme nogen.

### **Inddragelse af befolkningen og erhvervslivet i Agenda 21-arbejdet**

#### **Bistand til Agenda 21-gruppen**

Agenda 21-gruppen består af frivillige aktive borgere i kommunen og har eksisteret siden år 2000. Gruppen arbejder med lokale miljøinitiativer i lyset af at fremme en bæredygtig udvikling. Bæredygtighed opnås ved at planlægge, iværksætte og motivere til og gennemføre lokale tiltag. Kommunen yder faglig, økonomisk og sekretærbistand til Agenda 21-gruppens arbejde.

#### **Grønt regnskab**

Rødovre Kommune udarbejder hvert år et grønt regnskab. Det grønne regnskab sætter fokus på

kommunens el-, varme-, og vandforbrug samt kørsel. Regnskabet indeholder både en afrapportering og redegørelse for forventninger og målsætninger for de kommende år.

### **Fremme af et samspil mellem beslutninger**

#### **Videndeling**

I Rødovre Kommune forsøger vi altid at få så mange fagligheder i spil som muligt. Gennem et tæt samarbejde mellem afdelinger og fagligheder deles der viden om bæredygtighedsudfordringer og mulige løsninger. Dette gøres blandt andet i vores stjernehøringer, hvor planer og politikker m.fl. sendes rundt til intern kommentering og rettelse. Til større projekter forsøger vi via interne opstartsmøder på tværs af afdelingerne at inddrage den tværfaglige viden så tidligt som muligt i opgaveløsningen, så der kan tages de bedst mulige hensyn til alle bæredygtighedsparametre.

## Mindre miljøbelastning

### Affald

De seneste par år har vi haft tre forsøgsindsamlinger hos villaer og rækkehuse: Indsamling af småt pap, indsamling af farligt affald, småt elektronik og sparepærer, og indsamling af tøj og sko. To ud af de tre forsøgsordninger er allerede evalueret, og med starten af 2019 vil alle tre forsøgsindsamlinger være evalueret. Resultatet skal danne grundlag for en optimering af storskraltdindsamlingen, så vi kan samle endnu mere affald ind til genanvendelse uden at skulle køre flere ture med skraldebilerne.

I 2018 har vi fortsat arbejdet med at formidle om affaldssortering og genanvendelse til børn i kommunens daginstitutioner. Vi har besøgt en lang række af kommunens institutioner, hvor vi har uddelt informationsmateriale målrettet aldersgruppen, og som kan inspirere til en mere bæredygtig adfærd hos børnehavebørn. På besøgene har vi vejledt personale om, hvordan man kommer i gang med at affaldssortere, og drøftet hvordan det kan implementeres i netop deres institution.

### Adfærdskampagne - Energiforbedring

Rødovre Kommune har i 2018 arbejdet videre med et pilotprojekt, hvor formålet er at undersøge hvordan, og i hvilket omfang, der kan opnås energiforbedringer gennem adfærdspåvirkning, såvel som teknisk optimering af installationer og bygninger.

Projektet er et samarbejde mellem Teknisk Forvaltning og udvalgte institutioner, som udgør Rådhuset, Tinderhøj Skole og Børnehuset Mælkevejen. Teknisk Forvaltning og disse institutioner skal sammen udvikle rammerne for adfærdskampagnen, som er blevet implementeret i løbet af 2018. I forbindelse med pilotprojektet er der blevet gennemført en teknisk screening af institutionernes bygninger og tekni-



Mærkater der er opsat i forbindelse med energiprojektet på Rådhuset.

ske installationer, for at identificere potentialer for energireduktioner. Resultaterne fra projektet er en vigtig læringsproces i arbejdet med at finde nye veje til energiforbedringer. En evaluering af projektet vil foregå løbende og vil ligge færdig i starten af 2019. Her skal der kigges på, hvordan man kan overføre erfaringer fra pilotfasen til kommunens øvrige bygninger og institutioner, så arbejdet med såvel adfærdsmæssige som tekniske energiforbedringer kan være et fortsat fokus.

### Tilsynskampagner

Rødovre Kommune skal ifølge miljøtilsynsbekendtgørelsen hvert år gennemføre to kampagner på virksomheder, som er tilsynspligtige. Med en tilsynskampagne forstås en afgrænset tilsynsindsats rettet mod en branche eller et miljøtema. Den ene tilsynskampagne var "Affaldssortering", og formålet var at øge bevidstheden om affaldssortering, især med fokus på sortering og bortskaffelse af farligt affald hos de mindre autoværksteder. Fokus på øget affaldssortering og hermed en reduktion af de samlede affaldsmængder vil bidrage til bæredygtige byer og lokal samfund, hvilket er med til at opnå FN's verdensmål.

Den anden tilsynskampagne handlede om opsporing af nye virksomheder i et udvalgt erhvervsområde. Formålet med kampagnen var at sørge for, at alle virksomheder blev registreret i vores fagsystem og dermed opnå ens behandling af virksomhederne i det udvalgte kvarter.

### **Elbiler og elcykler**

I Rødovre Kommune er 28 % af bilflåden omstillet til elbiler. Region Hovedstaden og regionens kommuner har i fællesskab udarbejdet en vision om, at mindst 25 % af de offentlige bilflåder skal være omstillet til elbiler. Omstilling til elbiler, elcykler m.m. bidrager til at opfylde målet om bæredygtige forbrug- og produktionsmønstre, der er FN's nr. 12. verdensmål.

### **Klimatilpasning**

Rødovre Kommune er i 2018 begyndt at forberede og udføre de første medfinansieringsprojekter på offentlige veje.

På H. J. Holst Vej er der blevet etableret en hævet overkørsel, som skal holde vandet på Korsdalsvej. Det er et delprojekt i løsningen, der skal sikre klimatilpasningen på H. J. Holst Vej. Den resterende del af klimatilpasningen på H. J. Holst Vej løses kloakteknisk.

Rødovre Kommune og Rødovre Boligselskab indgik i slutningen af 2015 aftaler med HOFOR om medfinansiering af klimatilpasningsprojekter for et samlet beløb på cirka 50 mio. kroner. Aftalerne blev i slutningen af 2016 godkendt af forsyningssekretariatet, og Rødovre Boligselskab har i 2018 gennemført de første af klimatilpasningsprojekterne.

I Irmabyen er regnvandshåndtering indtænkt i udviklingen af den nye bydel fra start af, så regnvand kan håndteres lokalt op til en 100-års regn uden at forvolde skader. Anlæggene til forsinkelse af

regnvand er næsten færdiggjort i 2018. I 2018 er Tårnvejsbassinets kapacitet blevet udvidet med 20 %. Tårnvejsbassinet er et spildevandsteknisk anlæg, der anvendes til at forsinke regnvand og husspildevand. Udvidelsen af Tårnvejsbassinet formindsker risikoen for oversvømmelser i risikoområde 3.

### **Pulje til energirenoveringer**

I 2018 var der afsat 3 mio. kr. til finansiering af energiforbedrende tiltag. En stor del af disse er brugt på renovering af gamle ventilationsanlæg, udskiftning af en del gamle pumper, samt et par belysningsanlæg og opgradering af kommunens energiregistreringssystem.

### **Fra naturgas til fjernvarme**

Med udgangen af 2018 er 16 byggefelter ud af i alt 21 byggefelter i Irmabyen blevet tilsluttet fjernvarme. Resten forventes tilsluttet i de kommende år. Erhvervsområdet Islevdalvej er konverteret fra naturgas til fjernvarme. Grundet den lave pris på naturgas er succesraten lavere end forventet. Boligerne i Damhusparken (tidligere Damhustivoli) er blevet tilsluttet fjernvarme.

### **Genbrug af asfalt**

Rødovre Kommune har fokus på at genanvende asfalt ved slidlagsarbejder, så vidt det er muligt. Metoden, der kaldes remix, opvarmer og affræser det øverste lag af den eksisterende asfalt. Derefter tilføres nye asfaltmaterialer og den færdigblandede asfalt udlægges igen. I 2018 er der blevet udlagt ca. 16.000 m<sup>2</sup> remix. Ved slidlagsarbejder, hvor remix metoden ikke benyttes og gammel belægning affræses, køres den affræsedede asfalt som udgangspunkt til genbrug.



### Nye cykelstier

I 2018 er der blevet anlagt ca. 450 m nye cykelstistrækninger i kommunen på de offentlige veje. På Islevbrovej (Nørrevang/Røngård Allé) og Damhus Boulevard (Damhustorvet/Randrupvej) samt en kort strækning af Fjeldhammervej er der i 2018 anlagt cykelsti.

### Bycykler

I 2018 er der blevet anlagt 9 dockingstationer til bycykler i Rødovre. Kommunen har indgået firmaabonnement for medarbejderne, som kan benytte cykler som transportmiddel i arbejdstiden.

### Elbusser

Kommunen har taget en principbeslutning omkring, at fremtidens udbud af buslinjer skal ske efter målsætningen, at busdriften skal udbydes som emissionsfri busdrift.

### Fremkommelighed for busser

Arbejdet med busfremkommelighed i 2017 på Tårnvej har i 2018 givet en rejsetidsforbedring for busserne på 1-20 sekunder.



Bæredygtighedsblomsten med fem blade for henholdsvis: miljø, økonomi, kulturel, demokratisk og social bæredygtighed. Planlægningen i kommunen skal styrke de fem parametre.

## Fremme af en bæredygtig byudvikling og byomdannelse

### Lokalplaner

I 2018 har vi blandt andet arbejdet aktivt med og indarbejdet bæredygtige hensyn i to lokalplanforslag i Karrébyen i Bykernen. Visionen er, at Bykernen skal være et af Rødovres - såvel som hovedstadens - mest attraktive byområder, hvor der er lagt vægt på klimatilpasning, grønne åndehuller, byliv og behagelige byrum. For at visionen kan gøres til virkelighed, har bæredygtighedsblomstens fem parametre dannet rammen for arbejdet med de to lokalplaner:

### Miljø

Lokalplanområdet er udpeget som risikoområde i Kommuneplan 2018 afsnit om klimatilpasning. Det betyder blandt andet, at nye lokalplaner skal give mulighed for at tilrettelægge en mere kontrolleret håndtering af, hvordan vandet strømmer på overfladen. Ligeledes er et vigtigt fokus i lokalplanerne at sikre de blå og grønne forbindelser gennem byen. Der stilles derfor krav om etablering af LAR-anlæg, grønne spor og biodiversitet både i det offentlige byrum, men også i mindre skala i gårdrummene. Der stilles ligeledes krav om etablering af grønne tage på synlige tagflader.

Ét af målene for bæredygtig udvikling er at gøre det mere attraktivt at fravælge bilen, og derved reducere energiforbruget til transport samt udledningen af udstødningsgasser. Lokalplanerne stiller krav til og er planlagt omkring et fremtidigt hovedstrøg, der skal binde Bykernen bedre sammen og være med til at fremme bæredygtig transport i bydelen. Hovedstrøget er således planlagt forbundet via Rødovre Parkvej til større stisystemer og regionale cykelruter. Derudover er der sikret forberedelse til elbiler.

### **Kulturel bæredygtighed**

Lokalplanerne udlægger to nye pladser i Bykernen, som er oplagte områder til kunst i byen. Derudover stilles der krav om, at de to pladser og Hovedstrøget skal danne rammerne for f.eks. idræts- og fritidsaktiviteter i byrummet.

Med Hovedstrøget forbindes og åbnes der op mod de eksisterende kulturinstitutioner - Viften, Rødovre Bibliotek og Rådhuspladsen - således at de integreres og bemærkes mere i byen. Bebyggelse foreslås udformet med en arkitekturprofil, der henter inspiration i områdets industrielle udtryk. Ligeledes foreslås bebyggelsen karakteriseret ved en rytmisk facadestruktur med varierede motiver i facadekonstruktionen, der sammen med varierende bygningshøjder medvirker til at skabe et levende og interessant gadeforløb.

### **Økonomisk bæredygtighed**

Udviklingen af Bykernen skal være med til at sikre en varieret befolkningssammensætning, der kan være med til at sikre en økonomisk robust kommune.

### **Demokratisk bæredygtighed**

Det har været vigtigt for Rødovre Kommune at få input fra naboerne til Bykernen og fra beboere/grundejere i Bykernen i forbindelse med udviklingen. Derfor har Rødovre Kommune i forbindelse med udviklingen af Bykernen inviteret til dialogmøde både i 2016 og i 2018. I forbindelse med udarbejdelsen af helhedsplanen i 2016 blev alle grundejere i Bykernen inviteret med til at planlægge udviklingen af den samlede Bykerne. I juni 2018 inviterede Rødovre Kommune igen til dialogmøde omkring den forestående lokalplanlægning af Karrébyen. Ideer og viden fra møderne blev efterfølgende indarbejdet og anvendt i det videre lokalplanarbejde.

### **Social bæredygtighed**

I lokalplanområderne er der lagt vægt på at skabe mulighed for mødesteder med mange forskellige aktiviteter, der kan være med til at støtte op om lokale fællesskaber og medborgerskab. Derudover er der planlagt for kantzoner mellem bygninger og offentlige områder, som zoner, der skal skabe overgang fra det helt private område til det helt offentlige område. Kantzonerne er planlagt med fokus på at tilføre elementer i mindre skala til området, der kan være med til at skabe tryghed, liv og oplevelser i byrummet. Lokalplan 132 Stationsplads, bolig og erhverv ved Slotsherrensvej og Ring 3 er vedtaget og offentliggjort i 2018. Bæredygtighed har også været en vigtig del af arbejdet i denne plan, hvor der blandt andet stilles krav om grønne tage, håndtering af regnvand samt trygge og sikre opholdsmuligheder på stationspladsen til den kommende letbane.

### **Fremme af biologisk mangfoldighed**

#### **Plant et træ**

I 2018 blev der plantet 237 træer fordelt på 25 arter i Plant et træprojektet. Der er stor interesse for projektet, som i 2018 har sat rekord i antal tilmeldinger, og samlet set er der nu blevet plantet over 1000 træer. Tilbuddet sendes til alle nybagte forældre, som bor i kommunen.

#### **Bekæmpelse af invasive arter**

I samarbejde med Bjørnebanden, som er en gruppe af frivillige borgere, blev der i 2018 fjernet 1.426 bjørneklo. I Danmark har bjørneklo ingen naturlige fjender, og den kan fortrænge al anden vegetation.

#### **Naturformidling**

Igen i 2018 samarbejdede Rødovre Kommune med frivillige fra Agenda 21-gruppen, Danmarks Natur-

fredningsforening m.fl. om at arrangere forskellige naturture på Vestvolden i Rødovre. Således skabes der mere respekt og ønske om bevaring af eksisterende naturværdier. I 2018 deltog over 350 i årets arrangementer, og som et nyt tilbud kunne man opleve stjernehimlen gennem stjerneikkert i mørket ved Vestvolden.

### **Vilde bestøvere**

I gennem 2018 har der været fokus på valg af plantearter, som har kunnet understøtte de vilde bestøvere. Det har især slået igennem i Plant et træ, hvor der bliver plantet mange træer. I 2018 er der blandt andet plantet arter som blodblomme, der blomstrer tidligt på året, og oktoberkirsebær, som blomstrer sent på året og om vinteren.

### **Inddragelse af befolkningen og erhvervslivet i Agenda 21-arbejdet**

#### **Bistand til Agenda 21-gruppen**

Rødovre Kommune yder faglig, økonomisk og sekretærbistand til Agenda 21-gruppens arbejde. Der afholdes to møder årligt mellem Agenda 21-gruppen og Teknik- og Miljøudvalget. Her drøftes der emner af fælles interesse, afklares spørgsmål og udveksles information om nye tiltag og idéer, ligesom der fremlægges forslag til fremme af miljø og bæredygtighed. Det ene møde foregår i Rødovre, mens det andet møde ofte foregår uden for Rødovre med et besøg på et sted eller institution, som kan give inspiration til nye tiltag med fokus på bæredygtighed i Rødovre Kommune. Agenda 21-gruppen har sammen med Teknik- og Miljøudvalget i 2018 besøgt et biogasanlæg i Solrød. Anlægget omdanner tang og restprodukter til grøn energi og hermed forbedrer badevandet, nedbringer lugtgener og reducerer

udledning af drivhusgasser. Det er et godt eksempel på, hvordan landbrug, industri og kommunen har arbejdet sammen om at løse en opgave. Det er ligeledes et eksempel på, hvordan en problemstilling vendes til noget positivt og samtidig bidrager til FN's verdensmål vedrørende mindre CO<sub>2</sub>-udslip og genanvendelse af affald.

### **Grønt regnskab 2018**

Rødovre Kommune har udarbejdet et grønt regnskab for 2018. I regnskabet afrapporteres energiforbrug og CO<sub>2</sub>-belastningen fra kommunens virksomhed. Regnskabet indeholder prognoser for CO<sub>2</sub>-udledningen, der blandt andet skal dokumenteres, som en del af klimakommune aftalen med Danmarks Naturfredningsforening.

### **Fremme af et samspil mellem beslutninger**

#### **Videndeling**

I Rødovre Kommune forsøger vi altid at få så mange fagligheder i spil som muligt. Gennem et tæt samarbejde mellem afdelinger og fagligheder deles der viden om bæredygtighedsudfordringer og mulige løsninger. Dette gøres blandt andet i vores stjernehøringer, hvor planer og politikker m.fl. sendes rundt til intern kommentering og rettelse. Til større projekter forsøger vi via interne opstartsmøder på tværs af afdelingerne, at inddrage den tværfaglige viden så tidligt som muligt i opgaveløsningen, så der kan tages de bedst mulige hensyn til alle bæredygtighedsparametre.

Rødovre Kommune  
Rødovre Parkvej 150  
2610 Rødovre.  
tlf. 36 37 70 00  
[www.rk.dk](http://www.rk.dk)  
E-post: [rk@rk.dk](mailto:rk@rk.dk)