

Resultatrevision 2018

Samt kvartalsredegørelse for 4. kvartal 2018

Indhold

Resultatrevision for beskæftigelsesindsatsen 2018.....	2
Mål for beskæftigelsesindsatsen 2018.....	2
Konklusion:	2
Udviklingen på arbejdsmarkedet.....	2
Udviklingen i Rødovre Kommune.....	3
Bemærkninger til de strategiske pejlemærker i beskæftigelsesplanen 2017 og 2018.....	4
Virksomhederne skal sikres den nødvendige arbejdskraft	4
Flere unge skal gennemføre en uddannelse	5
Borgere i utkanten af arbejdsmarkedet, herunder langtidsledige kontanthjælpsmodtagere, skal tættere på arbejdsmarkedet	5
Flygtninge og familiesammenførte skal være selvforsørgende	6
Fokus på det målrettede og tværfaglige samarbejde.....	6
Resultater for beskæftigelsesindsatsen i 2018, samlet set og indenfor de enkelte ydelser.....	7
Beskæftigelsesministeriets rangliste for alle ydelser.....	7
Andelen af borgere i offentlig forsørgelse.....	7
Udvikling blandt arbejdsmarkedsparete ledige. Den officielle ledighedsstatistik.....	11
Udvikling i andel langtidsledige arbejdsparate	11
Dagpengeområdet.....	12
Forsikrede Ledige	12
Kontanthjælpsområdet.....	14
Kontanthjælp.....	14
Uddannelseshjælp.....	16
Revalidering.....	18
Integrationsydelse	19
Sygedagpengeområdet.....	20
Sygedagpenge	20
Jobafklaring	22
Førtidspensionsområdet	23
Førtidspension	23
Ressourceforløb.....	24
Fleksjob og Ledighedsydelse.....	25
Metode – anvendelse af statistiske opgørelser.....	28
Rammevilkår på Vestegnen.....	28

Resultatrevision for beskæftigelsesindsatsen 2018

Resultatrevisionen for 2018 opgør graden af målopfyldelse for de mål, som kommunalbestyrelsen har fastlagt for beskæftigelsesindsatsen i 2018. Desuden opgøres og kommenteres udviklingen blandt offentligt forsørgede samlet og inden for de enkelte ydelser og endelig kommenterer resultatrevisionen udviklingen på arbejdsmarkedet generelt og lokalt, samt de fastlagte strategiske pejlemærker, som er vedtaget i den toårige beskæftigelsesplan for 2017 og 2018.

Rødovre Kommune har hidtil benchmarket beskæftigelsesindsatsen med kommuner, der har samme rammevilkår indenfor de enkelte forsørgelsesydelse og ydelser under ét. Beskæftigelsesministeren har fra 3. kvartal 2018 ændret metoden til benchmarking således, at kommunerne måles på antal forsørgede alene på baggrund af egne rammevilkår og et forudsagt antal. Resultatet af ministerens første måling placerede Rødovre Kommune som nr. 31 blandt 98 kommuner, hvor nr. 1 er bedst jf. fremlæggelse af mødesag nr. 54 i december møderækken 2018.

Det betyder også, at denne resultatrevision ikke kan opgøre kommunens resultat sammenlignet med de hidtidige klynger. Forvaltningen har valgt at sammenligne resultatet med gennemsnittet i udviklingen blandt kommuner på Vestegnen, som trods forskellige rammevilkår har samme arbejdsmarkedsforhold.

Mål for beskæftigelsesindsatsen 2018.

Andelen af arbejdsstyrken på offentlig forsørgelse i Rødovre er i december 2018 på 21,0 pct. Med et mål om nedbringelse af andelen fra 22,0 pct. til 21,3 pct. er målsætningen samlet set nået.

Resultatet dækker dog over forskellig grad af målopfyldelse indenfor de enkelte ydelser. Således er målet for ydelserne; forsikrede ledige, uddannelseshjælp, integrationsydelse, revalidering, ressourceforløb, fleksjob, førtidspension samt sygedagpenge nået. Derimod er målet for ydelserne kontanthjælp, jobafklaring, samt ledighedsydelse ikke nået.

Konklusion:

Antallet af offentligt forsørgede i Rødovre er faldet markant i løbet af 2018. Den gunstige udvikling ses primært blandt forsikrede ledige, hvor Jobcentret, efter et skuffende resultat i 2017, har haft særligt fokus på området. Der er dog fortsat udfordringer med jobparate kontanthjælpsmodtagere samt ufaglærte forsikrede ledige.

Blandt aktivitetsparate unge og voksne er antallet ligeledes faldet. Dette skyldes blandt andet de skærpede indsatser for at bringe flere langvarigt ledige tættere på arbejdsmarkedet.

Udviklingen på arbejdsmarkedet

I 2018 er den positive udvikling på arbejdsmarkedet fortsat. Der er stigning i beskæftigelsen og generelt faldende ledighed på landsplan, men med en svagere udvikling. I Hovedstadsområdet og særligt på Vestegnen er ledigheden generelt højere end på landsplan, men også her er ledigheden faldet.

Der er fortsat store geografiske forskelle og store forskelle i udviklingen inden for de enkelte brancher. Udenlandsk arbejdskraft og studerende udgør en stor andel af stigningen i beskæftigelsen, særligt i byggebranchen, men også inden for de brancher hvor ufaglærte typisk har jobmuligheder. Arbejdsmarkedet ændrer sig desuden gradvist mod flere kortvarige ansættelser. Ufaglærte ansættes i højere grad tidsbegrænset og i vikarstillinger. På AC området sker ansættelser oftere på tidsbegrænsede kontrakter. Dette medfører generelt flere ledighedsforløb. Samlet set er det en udfordring i hele landet, at ledigheden blandt dagpengemodtagere ikke falder i samme takt som forventet i en periode med bedre konjunkturer.

Der er mangel på arbejdskraft eller rigtigt gode beskæftigelsesmuligheder i en række brancher, herunder bygge- og anlæg, transport, hotel og restauration samt dele af privat service. Der er ligeledes begyndende paradoksproblemer, hvor ledige angiver at stå til rådighed for stillingsbetegnelser, hvor der er mangel på arbejdskraft.

En andel af de arbejdsparate ledige mangler kompetencer eller mobilitet og har således vanskeligt ved at honorere de stigende krav til effektivitet på arbejdsmarkedet og bliver ikke ansat i ledige stillinger. Ufaglærte og kortuddannede udgør fortsat den største andel af ledige, men også dimittender har voksende udfordringer indenfor visse områder. Antallet af langtidsledige er dog generelt faldende, men udgør fortsat en stor udfordring i beskæftigelsesindsatsen.

Udviklingen i Rødovre Kommune

Som på landplan forventes beskæftigelsen at være steget i Rødovre, men særligt er arbejdsstyrken i Rødovre vokset på grund af et øget befolkningstal på godt 1000 borgere i alderen 16 – 66 år fra udgangen af 2016 til 2018 og som i øvrigt forventes at stige med tilsvarende antal frem til 2020. Tilbagetrækningsreformer medfører betydeligt færre på efterløn og medvirker til at øge arbejdsstyrken.

Ledigheden blandt arbejdsparate er faldet med 0,4 pct. point fra dec. 2017 til dec. 2018. Det er særligt blandt forsikrede ledige, som også henover årsskiftet 2017 og 2018 udgjorde en helt særlig udfordring i Rødovre, men også i andre kommuner. Der er ved udgangen af 2018 100 færre forsikrede ledige end på samme tidspunkt sidste år, men igen opleves en markant stigning i nyilmeldte ledige ved årsskiftet 2018 til 2019. Dimittendledigheden synes at udgøre en voksende udfordring blandt forsikrede ledige i Rødovre.

Antallet af arbejdsparate kontanthjælpsmodtagere er på samme niveau som ved udgangen af 2017, men det er vurderingen, at der er et potentiale for reducere af antallet, hvis jobcentret kan øge indsatsen for denne målgruppe.

Også blandt aktivitetsparate unge og voksne er ledigheden faldet, hvorimod antallet af modtagere af sygedagpenge og jobafklaringsforløb i 2018 har ligget på et lidt højere niveau end i 2017, men fortsat under landsgennemsnittet og under gennemsnittet på Vestegnen.

Antallet af fleksjobberettigede og ledige i ressourceforløb er stort set uændret. Det er kendetegnet ved udviklingen, at særligt fleksjob på ganske få timer ugentligt udgør en større andel. Antallet af modtagere af førtidspension er fortsat svagt faldende.

Bemærkninger til de strategiske pejlemærker i beskæftigelsesplanen 2017 og 2018

Virksomhederne skal sikres den nødvendige arbejdskraft

Fokus i beskæftigelsesindsatsen har været at opretholde et effektivt beredskab, der både lokalt og på tværs af kommuner i hovedstadsregionen kan formidle den arbejdskraft, som virksomhederne efterspørger. Det indebærer også, at beskæftigelsesindsatsen for ledige gennem samtaler, opkvalificering og aktivering er målrettet brancher med mangel på arbejdskraft og gode beskæftigelsesmuligheder.

Hovedstadens Rekrutteringsservice har fokus på jobformidling og fælles opkvalificeringskurser til byggebranchen, herunder særligt de store infrastrukturprojekter og som noget nyt hotel- og restaurationsbranchen.

På tværs af kommuner, a-kasser og virksomheder er ligeledes som noget nyt etableret fire branchenetværk på hhv. transport, køkken - kantine, rengøring og butik og detailhandel med det formål at afdække behov for arbejdskraft, kompetencer, substitutionsmuligheder og brancherettede kursusforløb.

I Rødovre Jobcenter er der i alt i 2018 serviceret 540 ordinære rekrutteringsordrer. 506 har været til samtale og 165 er ansat. Derudover er 30 ledige ansat i byggebranchen gennem det tværkommunale samarbejde i Hovedstadens Rekrutteringsservice.

Sammen med a-kasser og private virksomheder er der i Rødovre Jobcenter gennemført ”Jobmesse” og øvrige rekrutteringstiltag på hhv. rengørings- og butiksområdet for relevante ledige.

Der er i 2018 gennemført godt 200 uddannelsesforløb for ledige i Rødovre, som langt overvejende er inden for den såkaldte positivliste over uddannelser inden for områder med gode beskæftigelsesmuligheder.

Hovedparten af arbejdsparate ledige i Rødovre kommer i job gennem jobcentrets særligt tilrettelagte workshops med ugentligt fremmøde for hhv. faglærte og ufaglærte, ledige med mellemlang og lang videregående uddannelse samt for kontanthjælpsmodtagere. Langtidsledige tildeles en personlig jobformidler. Disse workshops samarbejder primært med ledige om jobsøgningsstrategi og jobformidling af ordinære jobs, men også om job med løntilskud og virksomhedspraktik.

Jobcentret har forsøgsvist implementeret en særlig app, som borgerne downloader, hvor jobåbninger og kursusforløb, der formidles af Rødovre Jobcenter, er tilgængelige. Foreløbige opgørelser viser, at denne app anvendes i stort omfang af ledige i Rødovre.

Mellem 35 og 40 % af virksomhederne i Rødovre samarbejder med jobcentre i regionen om beskæftigelsesindsatsen. Dette omhandler alene job med løntilskud, herunder fleksjob og virksomhedspraktik. Jobcentret samarbejder ligeledes med virksomheder om arbejdsfastholdelse af sygemeldte Rødovre borgere – særligt i den tidlige indsats for modtagere af sygedagpenge.

I alt har jobcentret samarbejdet med 1310 virksomheder om virksomhedsrettede forløb opgjort på P-numre. Heraf ca. en tredjedel beliggende i Rødovre. 213 virksomheder har indgået i samarbejde med jobcentret om ansættelse med løntilskud, 422 virksomheder om ansættelser i fleksjob, 100 virksomheder om ansættelser af voksnelever og 808 virksomheder har haft borgere i virksomhedspraktik.

Jobcentret har i perioden etableret et samlet virksomhedsteam til servicering og samarbejde med virksomhederne for på den måde at koordinere indsatsen bedre i det lokale og fælleskommunale samarbejde. Samarbejdet med virksomhederne er i øvrigt digitaliseret yderligere i perioden.

Flere unge skal gennemføre en uddannelse

Andelen af unge på uddannelseshjælp er fortsat svagt faldende og er på et generelt lavt niveau. Ungdomsarbejdsløsheden findes blandt forsikrede ledige og udgøres i højere grad af dimittender. Unge uddannelsesparate er kun kort tid tilknyttet jobcentret og går i uddannelse eller arbejde relativt hurtigt. Således er der alene i 4 kvartal 2018 ca. 100 unge, der begynder og afslutter offentlig forsørgelse på uddannelseshjælp.

Jobcentret har fortsat en faglig kvalificeret uddannelsesvejledning og en særlig fastholdelsesindsats efter uddannelsesstart, der følger unge, der vurderes at have behov for denne opmærksomhed. Effektive undervisningsforløb tilbydes unge, der har læse- og regnevanskeligheder eller ikke har opnået adgangsgivende karakterer til videre ungdomsuddannelse.

Antallet af aktivitetsparate unge har været faldende, men flere er overgået til ressourceforløb for at få den rette koordinerede helhedsorienterede indsats. Det er således unge, der på grund af handicap, alvorlige indlæringsvanskeligheder eller psykiske sygdomme, udgør den største udfordring. Tilgangen af unge, der har særlig behov for hjælp, forventes ikke at falde væsentligt. Derimod forventes, at ny lov om kommunal ungevejledning og etablering af Forberedende Grunduddannelse, vil koordinere og understøtte overgange fra grundskolen og fra specialundervisning til den videre kommunale indsats. Dette vil medføre hurtigere afklaring og hjælpe den unge videre i ungdomsuddannelse eller job - herunder fleksjob - med den nødvendige socialpædagogiske indsats. Alle involverede afdelinger i Rødovre kommune vil i denne forbindelse have stort fokus på at koordinere forløbene for de unge i overgang fra grundskolen til voksenlivet.

Jobcentrets ungeindsats har i højere grad etableret sig med egne faglige specialiserede medarbejdere med kompetencer indenfor det socialpædagogiske og psykologiske område for bedre at give unge med autismespektrumforstyrrelser og psykiske sygdomme den rette hjælp.

Jobcentret har understøttende projekttilbud til unge med særlige vanskeligheder, hvor beskæftigelsesindsats foregår sideløbende med anden behandling af social- eller helbredsmæssig karakter.

Indsatsen inddrager i højere grad virkshederne i erkendelse af, at en række unge har brug for modnende forløb eller har en god fremtid på det ufaglærte arbejdsmarked.

Jobcentret indgår fortsat i det kriminalitetsforebyggende arbejde sammen med bl.a. SSP+ og samarbejder med specialiserede mentorer i det opsøgende arbejde. Jobcentret har faste medarbejdere, der følger indsatsen i samarbejdet og for den enkelte unge.

Andelen af unge, der gennemfører ungdomsuddannelse, er ikke steget i Rødovre. De mere generelle kampagner med appel til og information om vigtigheden af og mulighederne for uddannelse, som hidtil er gennemført af jobcentret, er ikke relevant for den tilbageværende del af målgruppen på uddannelseshjælp, der har brug for en helt individuel indsats og vejledning. En stigning i andelen af unge, der starter og gennemfører uddannelse i Rødovre, beror på en ny analyse og indsats på tværs af forvaltninger.

Borgere i udkanten af arbejdsmarkedet, herunder langtidsløse kontanthjælpsmodtagere, skal tættere på arbejdsmarkedet

Den samlede andel af offentligt forsørgede, der er marginaliserede fra arbejdsmarkedet, har været støt faldende de seneste år. Antallet af borgere, der tildeles ressourceforløb har været stigende på grund af implementering af reformer, som har medført, at flere borgere tilbydes en aktiv indsats. Antallet i ressourceforløb er stagnerende i sidste halvdel af 2018. Det samme er antallet af borgere tildelt fleksjob, mens antallet af borgere på førtidspension fortsat er svagt faldende. Dette beror på en systematisk indsats gennem jobcentrets projekt Hurtigt I Gang, der dels forebygger, at flere har langvarige forløb uden for

arbejdsmarkedet og dels insisterer på, at langvarigt forsørgede indgår i sideløbende behandling og beskæftigelsesindsats.

Det landsomfattende projekt Flere Skal Med har understøttet denne udvikling og jobcentret har samtidigt udbygget samarbejdet med 6-8 dedikerede virksomheder, der indgår i samarbejde om Branchepakker, hvor ledige både opkvalificeres i arbejdsfunktioner, indgår i jobfunktioner og tilbydes ordinære timer i småjobs. Indsatsen er målrettet ledige med dansk baggrund, men også udenlandsk, herunder kvinder uden uddannelse, arbejderfaring og med utilstrækkelige sprogkunderskaber.

Den relative store succes medfører dog også, at væsentligt flere borgere er kommet på arbejdsmarkedet i fleksjob i relativt få timer og med sideløbende behov for social- og helbredsmæssig indsats. Det er således en voksende udfordring at fastholde disse borgerens tilknytning til arbejdsmarkedet - både for virksomhederne og for jobcentret.

Der er fortsat et for stort antal borgere, både på kontanthjælp og i ressource- og jobafklaringsforløb, som på trods af intensive forsøg ikke umiddelbart profiterer af indsatsen og som ikke umiddelbart er i stand til at medvirke til social- og helbredsmæssig behandling, samt afklaring af arbejdsevne. Jobcentret søger fortsat at udvikle faglige metoder, bl.a. med et mere sammenhængende tilbud indeholdende psykiatrisk og somatisk lægefaglig ekspertise i tæt samarbejde med den øvrige myndighed, samt med den virksomhedsrettede indsats.

Flygtninge og familiesammenførte skal være selvforsørgende

Rødovre Kommune modtager fortsat færre flygtninge og familiesammenførte end oprindeligt forventet. Andelen af selvforsørgede er stigende, men der er fortsat flygtninge med markante helbredsmæssige og sociale vanskeligheder, som er en barriere for ordinær ansættelse eller uddannelse. Virksomhedsrettet aktivering gennemføres så vidt muligt sideløbende med anden indsats og koordineres fortsat mellem afdelinger i kommunen. Alle flygtninge og familiesammenførte, der ikke har bestået danskuddannelse, er fortsat tilmeldt og følger undervisningen tilfredsstillende.

Fokus på det målrettede og tværfaglige samarbejde.

Jobcentret arbejder fortsat på at forbedre den koordinerede sagsbehandling på tværs af sektorer og kommunale forvaltninger og afdelinger, der har berøring med samme borger. Det omhandler dels en fælles målsætning med indsatsen samt tilrettelæggelse af tilbud, så evt. helbredsmæssig og social behandling kan ske sideløbende med beskæftigelsesindsatsen.

Særligt på ungeområdet sikres koordinerede overgange fra barn til voksen og på Psykiatriområdet arbejdes med metoder, der understøtter den tværfaglige sideløbende indsats koordineret med forløb og ansættelse i virksomheder. Projekt Sammen om Familien har samlet den børne- og beskæftigelsesfaglige indsats i ét team og evaluering af projektet viser virksomme metoder og gode resultater i både børne- og familieindsatsen og i beskæftigelsesindsatsen.

I Projekt Sammen med Borgeren har Jobcentret interviewet en række borgere om deres oplevelse af samarbejdet med kommunen på unge- og sygedagpengeområdet og blandt borgere på kontanthjælp og i ressourceforløb, der har langvarige forløb. Projektet giver ny viden/indsigt som følge af et "udefra og ind" perspektiv, der dels peger på vigtigheden af at inddrage borgerens samlede livssituation i sagsbehandlingen og dermed også danne et billede af de myndigheder og øvrige parter, der er relevante når borgeren skal have den rette hjælp og som skal inddrages i den koordinerende sagsbehandling, og dels vigtigheden af at kommunikationen med borgeren bliver mere enstrengt og entydig.

Resultater for beskæftigelsesindsatsen i 2018, samlet set og indenfor de enkelte ydelser.

I det følgende opgøres og kommenteres udviklingen blandt offentligt forsørgede i Rødovre Kommune samlet set og indenfor de enkelte ydelser, herunder resultatet i forhold til målet for beskæftigelsesindsatsen i 2018.

Borgere kan være omfattet af ret til beskæftigelsesindsats, men ikke forsørgelse. Således er også belyst andelen af borgere uden forsørgelse, der er omfattet af kontaktførløb i jobcentret. Det omhandler f.eks. borgere, der på grund af formue eller ægtefælleindtægt ikke har ret til ydelse, udenlandsk arbejdskraft med ret til danskuddannelse og indsats ved ledighed, voksenlærlinge og borgere i seniorjob, samt unge under 18 år.

Beskæftigelsesministeriets rangliste for alle ydelser.

Beskæftigelsesministeriet offentliggjorde i november 2018 en ny model for benchmarking af kommunernes beskæftigelsesindsats i form af en rangliste over landets kommuners faktisk ydelsesomfang i forhold til det forventede ydelsesomfang baseret på kommunernes rammevilkår. I 2017 rangerede Beskæftigelsesministeriet således Rødovre kommune som nr. 31 jf. tabel 1. Beskæftigelsesministeriet har dog valgt ikke at medtage alle ydelser, således indgår ydelserne førtidspension, ressourceforløb og fleksjob ikke.

Tabel 1: Rødovres placering på Beskæftigelsesministeriets rangliste for alle ydelser, 2017

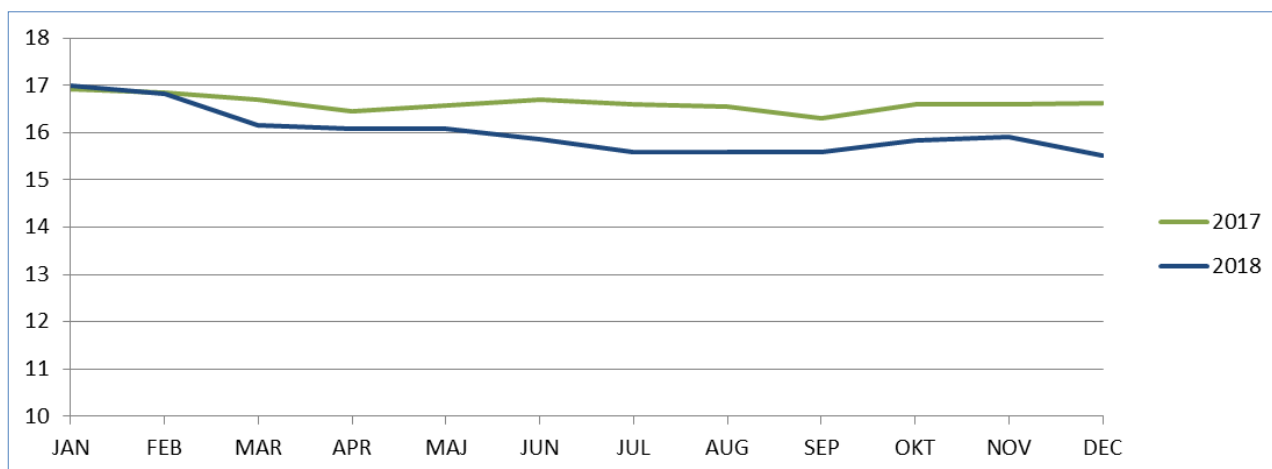
Placering	Faktisk ydelsesomfang	Forventet ydelsesomfang	Forskel		Ændring i kommunale besparelser
	Fuldtidspersoner	Fuldtidspersoner	Pct. point	Fuldtidspersoner	Kroner
31	2.030	2.090	0,2	60	-4.400.000

Kilde: Beskæftigelsesministeriet – bemærk at opgørelsen omhandler resultaterne i 2017

Andelen af borgere i offentlig forsørgelse.

Jf. figur 1 har andelen af alle borgere mellem 16 og 66 år i offentlig forsørgelse været faldende, særligt i første kvartal af 2018. Det skal bemærkes, at øvrige resultater i resultatrevisionen opgøres i forhold til andelen af arbejdsstyrken.

Figur 1: Andel af borgere på offentlig forsørgelse af befolkningen 16 – 66-årige. 2017 - 2018



Kilde: Opus Lis

Jf. tabel 2 udgør andelen af borgere i offentlig forsørgelse af arbejdsstyrkens 16 - 66 årige i december 2018 21,0 pct. mod 22,0 pct. i december 2017. Jobcentret har dermed nået målet for beskæftigelsesindsatsen i 2018.

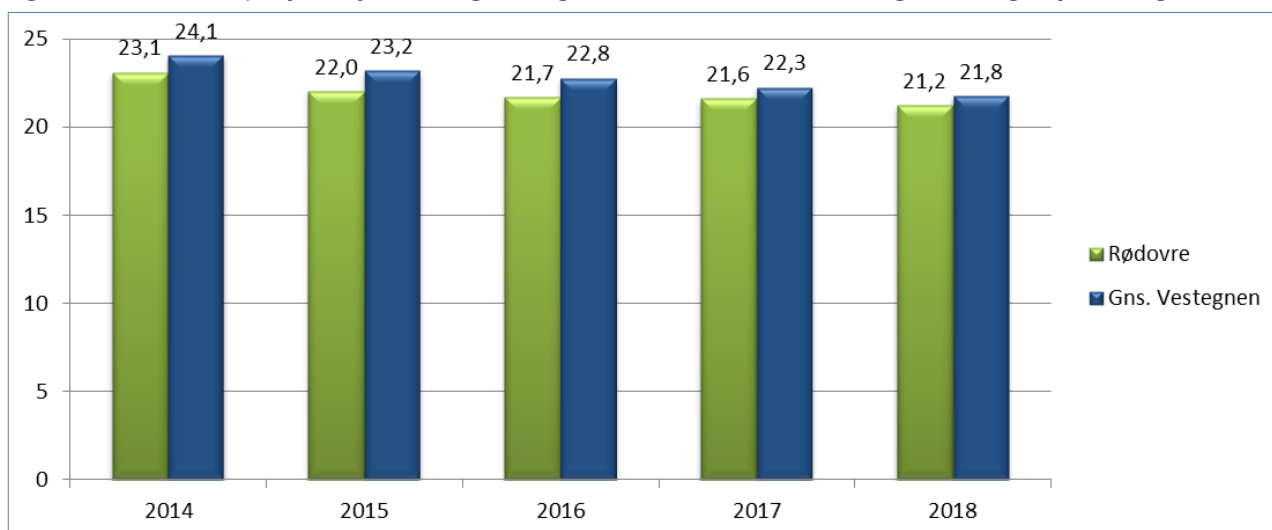
Andelen af arbejdsstyrken i offentlig forsørgelse jf. figur 2 og figur 3 er under gennemsnittet blandt kommuner på Vestegnen

Tabel 2: Alle ydelser under ét, opgørelse af hovedmål. Dec. 2017 og Dec. 2018

Alle ydelser under ét	Gns. Vestegnen	Rødovre
Udgangspunkt per december 2017	22,5	22,0
Opgørelse per december 2018	21,5	21,0
Mål for december 2018		21,3

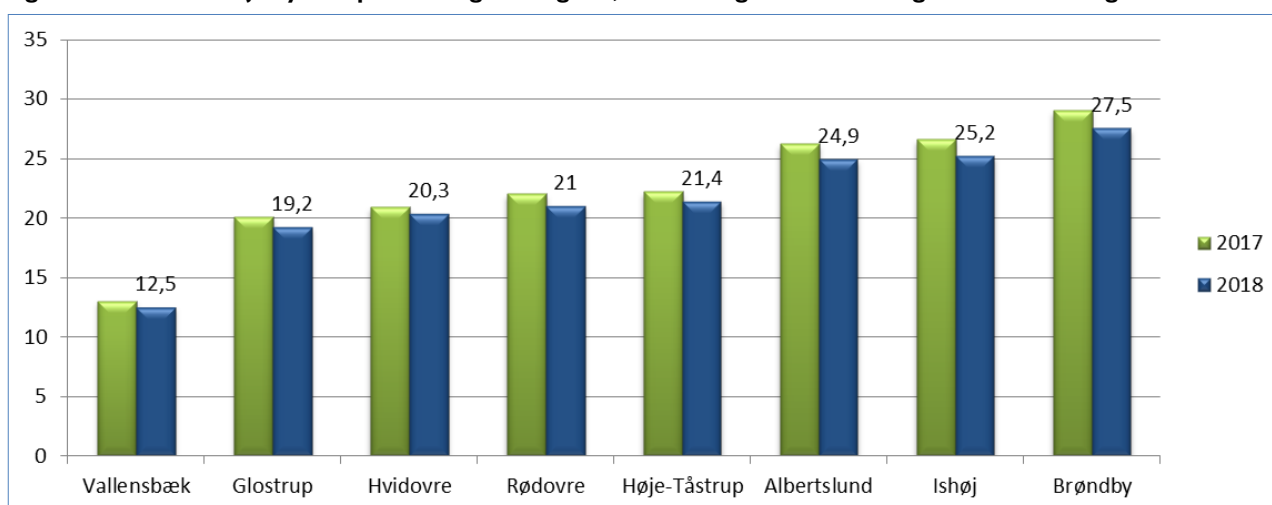
Kilde: Jobindsats.dk

Figur 2: Andel af arbejdsstyrken på offentlig forsørgelse fra 2014-2018, sammenlignet med gns. på Vestegnen



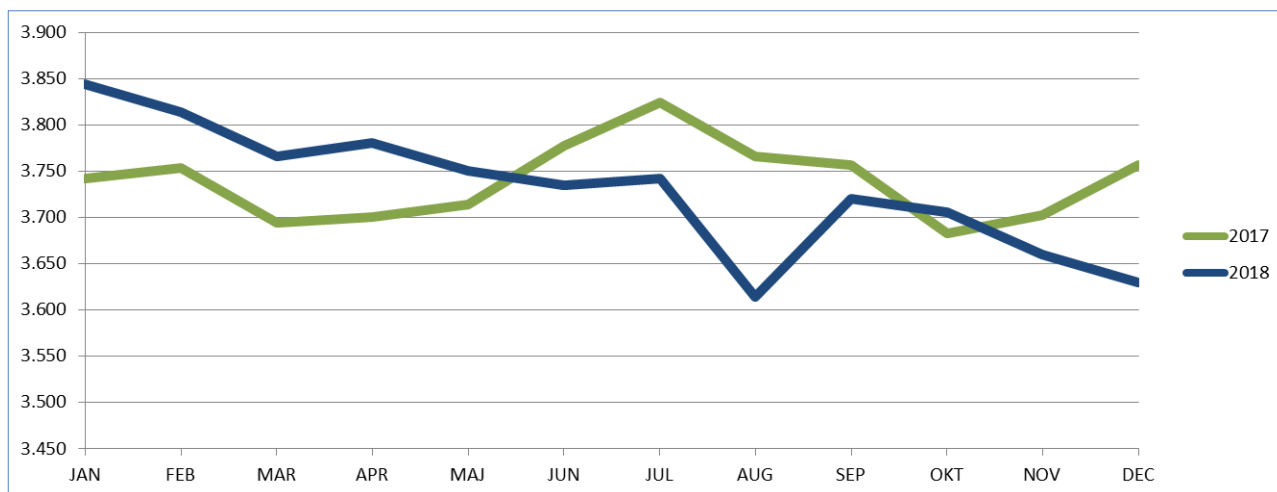
Kilde: Jobindsats.dk

Figur 3: Andel af arbejdsstyrken på offentlig forsørgelse, sammenlignet med Vestegnen Dec. 2017 og Dec. 2018



Der har i 2018 været et gennemsnit på 3630 kontaktforløb per måned, hvilket markant fald fra 2017, hvor gennemsnittet lå på 3757 kontaktforløb jf. figur 4. Forskellen mellem borgere på ydelse jf. figur 2 og borgere i kontaktforløb jf. fig. 4 udgøres af borgere, som har ret til beskæftigelsesindsats uden ydelse på grund af anden indtægt, formue mv. Herunder udenlandsk arbejdskraft, voksenlærlinge og unge, som Jobcentret har valgt at følge tæt trods overgang til SU m.fl. Der er desuden en markant afvigelse fra foregående år i august og september måned 2018. Dette formodes, at udfaldet skyldes jobcentrets skift af fagsystem.

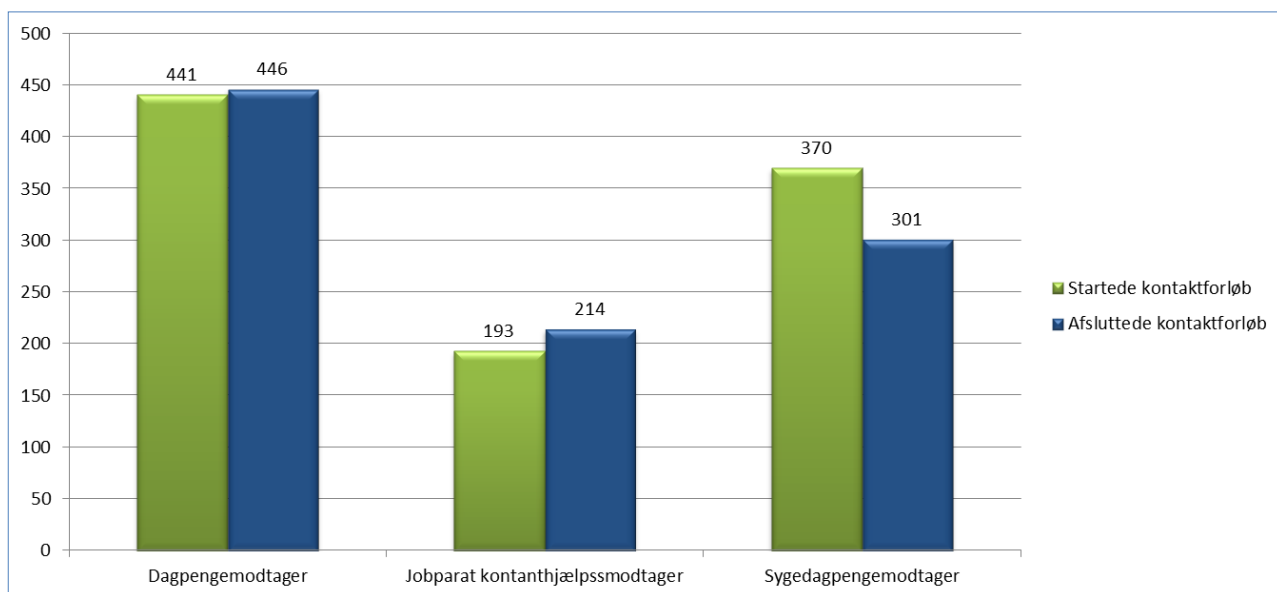
Figur 4: Udvikling i antal kontaktforløb. Dec. 2017 – Dec. 2018



Kilde: Opus Lis

Jobcentret har en hyppig til- og afgang af arbejdsparate og sygemeldte borgere jf. figur 5. Således blev der oprettet 441, 193 og 370 kontaktforløb indenfor hhv. A-dagpenge, jobparat kontanthjælp og sygedagpenge alene i årets sidste kvartal, mens 446, 214 og 301 kontaktforløb indenfor de samme målgrupper blev afsluttet.

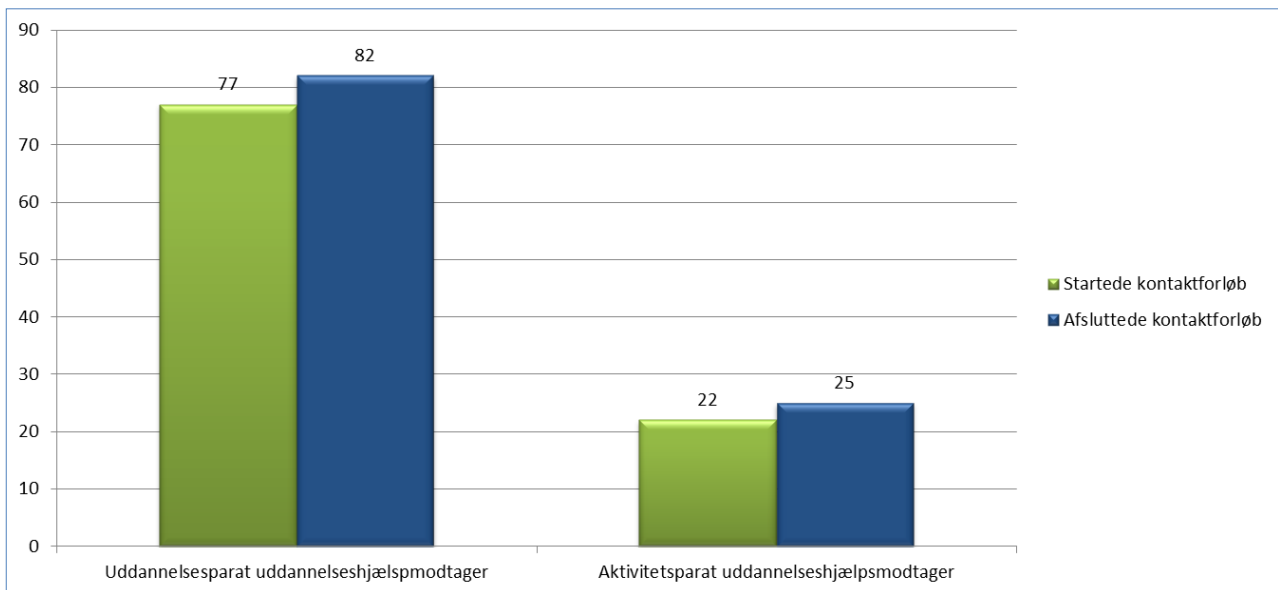
Figur 5: Til- og afgang blandt jobparate borgere og sygedagpengemodtagere. Okt. 2018 – Dec. 2018



Kilde: Opus Lis

Blandt uddannelsesparate er der jf. figur 6 også stor til- og afgang, når man tager målgruppens størrelse i betragtning.

Figur 6: Til- og afgang blandt Uddannelseshjælpsmodtagere. Okt. 2018 – Dec. 2018



Kilde: Opus Lis

Udvikling blandt arbejdsmarkedspare ledige. Den officielle ledighedsstatistik.

Andelen af arbejdspare ledige er faldet 0,4 pct. point fra december 2017, hvilket hovedsaglig skyldes den gunstige udvikling blandt de forsikrede ledige. Denne tendens ses i de fleste kommuner på Vestegnen, såvel som på landsplan, jf. tabel 3.

Tabel 3: Fuldtidsledige arbejdspare ledige i pct. af arbejdsstyrken. Dec. 2017 og Dec. 2018

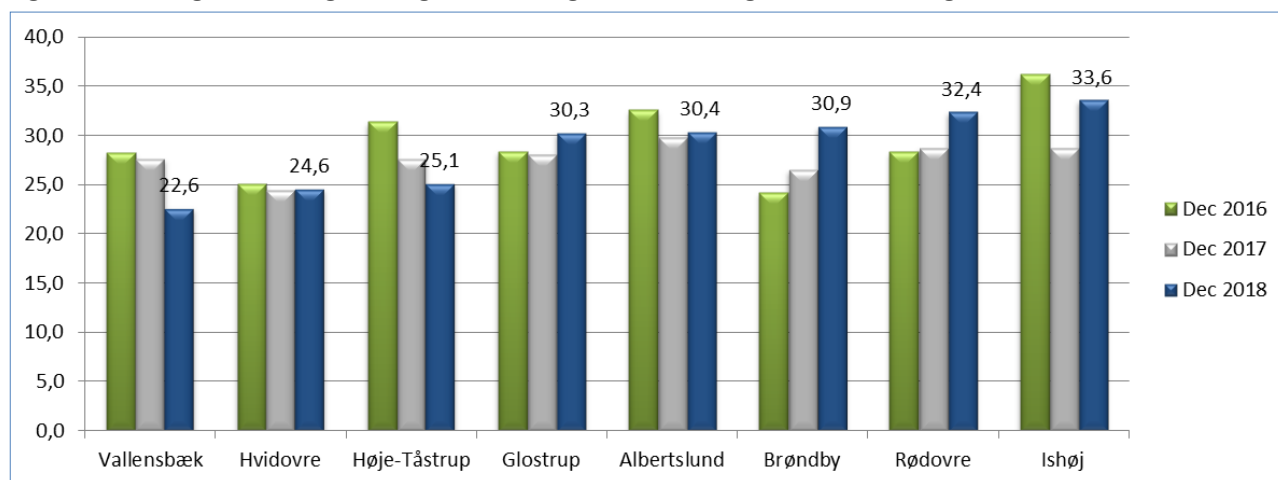
	December 2017	December 2018
Hvidovre	3,8	3,5
Vallensbæk	3,7	3,5
Glostrup	4,5	4,1
Høje-Taastrup	5,0	4,6
Rødovre	5,1	4,7
Albertslund	5,6	5,3
Brøndby	5,9	5,9
Ishøj	7,3	6,4
<i>Gns. Vestegnen</i>	<i>5,1</i>	<i>4,8</i>
<i>Region Hovedstaden</i>	<i>4,3</i>	<i>3,9</i>
<i>Hele Landet</i>	<i>4,1</i>	<i>3,8</i>

Kilde: Danmarks Statistik

Udvikling i andel langtidsledige arbejdspare

Blandt Vestegnens kommuner har kun Vallensbæk og Høje-Tåstrup oplevet et fald i langtidsledigheden fra december 2017 til december 2018. Den relative høje andel beror særligt på, at faldet i antallet af forsikrede ledige i 2018 er sket blandt de ledige, der er tættest på arbejdsmarkedet.

Figur 7: Udvikling i andel langtidsledige, sammenlignet med Vestegnen. Dec. 2017 og Dec. 2018



Kilde: Jobindsats.dk

Dagpengeområdet

I 2017 rangerede Beskæftigelsesministeriet, i den nye model for benchmarking Rødovre kommune nr. 79 på dagpengeområdet jf. tabel 4, med overledighed på 30 fuldtidspersoner.

Tabel 4: Rødovres placering på Beskæftigelsesministeriets rangliste for dagpengeområdet, 2017

Placering	Faktisk ydelsesomfang	Forventet ydelsesomfang	Forskel		Ændring i kommunale besparelser
	Fuldtidspersoner	Fuldtidspersoner	Pct. point	Fuldtidspersoner	Kroner
79	540	510	-0,1	-30	2.200.000

Kilde: Beskæftigelsesministeriet – bemærk at opgørelsen omhandler resultaterne i 2017

Forsikrede Ledige

Målet for andelen af forsikrede ledige i 2018 er nået og passeret med et fald, der var 0,2 pct. point bedre end forventet. Dermed er året resultat 0,3 pct. point bedre en gennemsnittet for Vestegnen, hvor faldet kun var halvt så stort som i Rødovre jf. tabel 5. Dermed forventes også en forbedring af Rødovre kommunes placering på Beskæftigelsesministeriets rangliste, når denne opdateres med data for 2018.

Tabel 5: Andel forsikrede ledige, sammenlignet med Vestegnen. Dec. 2017 og Dec. 2018

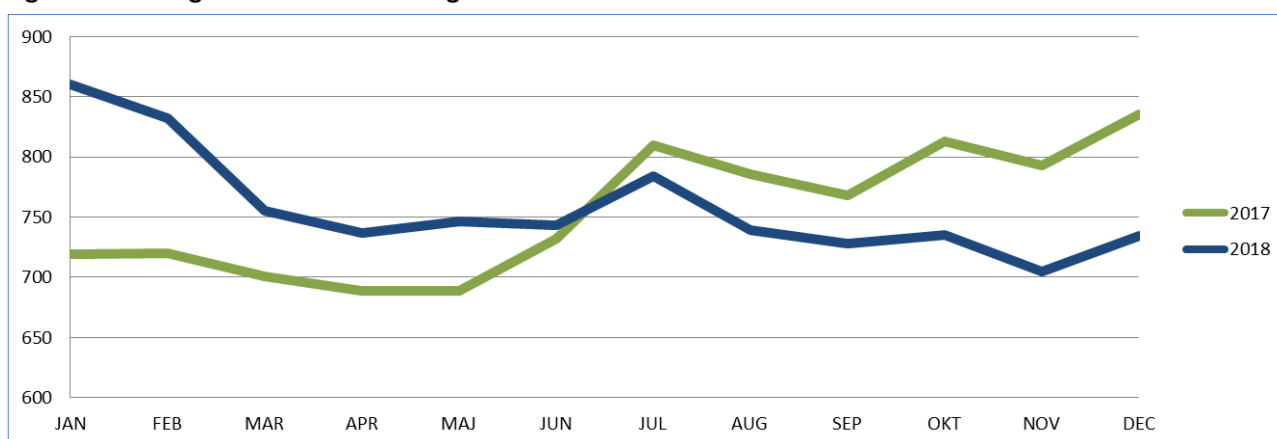
LAB 2.1 A-Dagpenge	Gns. Vestegnen	Rødovre
Udgangspunkt per december 2017	3,7	3,7
Opgørelse per december 2018	3,4	3,1
Mål for december 2018		3,3

Kilde: Jobindsats.dk

Jf. fig. 8 er antallet af forsikrede ledige faldet med ca. 100 personer fra december 2017 til december 2018. Det største fald er sket i årets første halvår.

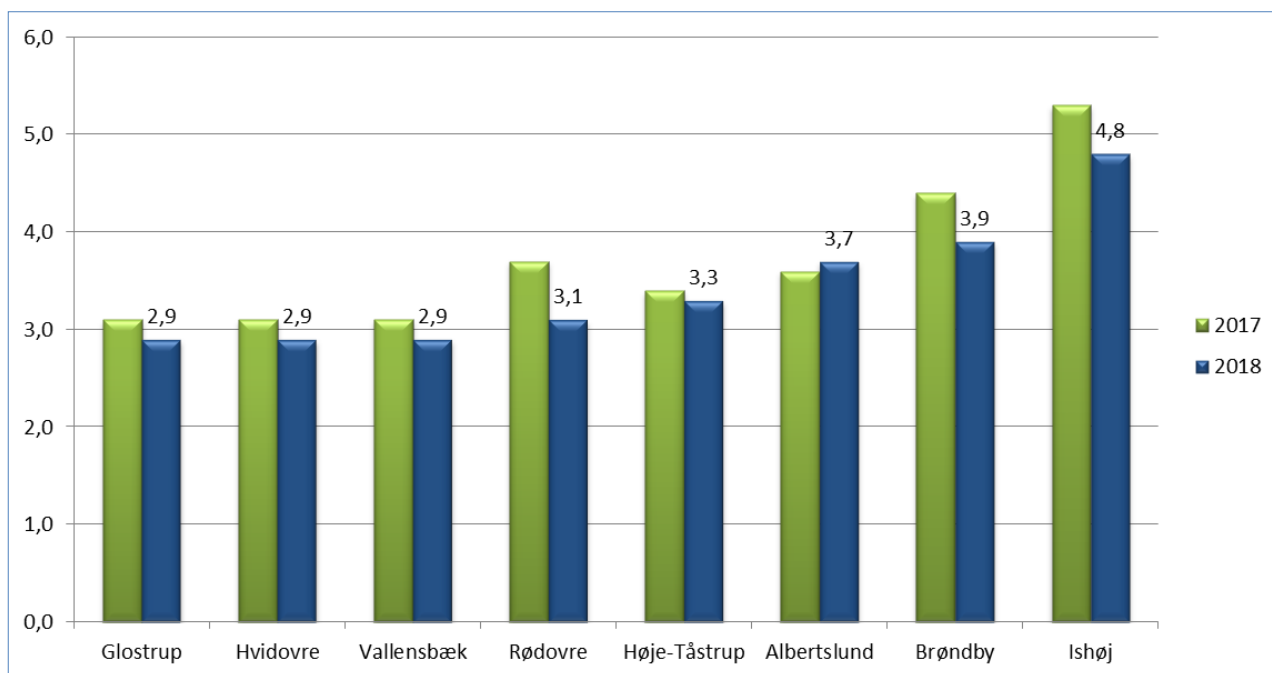
Generelt er andelen af forsikrede ledige faldet på Vestegnen, hvor det jf. figur 9 kun er Albertslund, der har oplevet en stigning.

Figur 8: Udvikling blandt forsikrede ledige. Dec. 2017 – Dec. 2018



Kilde: Opus Lis

Figur 9: Andel forsikrede ledige, sammenlignet Vestegnen. Dec. 2017 og Dec. 2018



Kilde: Jobindsats.dk

Jf. tabel 6 er der varierende fald i ledigheden blandt 15 af de 24 A-kasser i 2018. De største fald målt på fuldtidspersoner ses hos ASE, HK og Kristelig A-kasse. Det er fortsat ufaglærte – men også HK området, der har den største andel af samtlige forsikrede ledige.

Tabel 6: Ledigheden i A-kasser. Dec. 2017 og Dec. 2018

A-Kasse	Dec 2017		Dec 2018		Ændring i 2018	
	Personer	Fuldtidspersoner	Personer	Fuldtidspersoner	Personer	Fuldtidspersoner
Faglig Fælles (3F) A-kasse	125	98	121	103	-4	5
HK /Danmarks A-kasse	106	91	91	73	-15	-18
Det Faglige Hus - A-kasse	62	54	58	51	-4	-3
Kristelig A-Kasse	78	65	61	47	-17	-18
Akademikernes	65	53	53	43	-12	-10
FOA - Fag og Arbejdes A-kasse	70	53	49	43	-21	-10
FTF- A-kasse	50	39	41	34	-9	-5
Min A-kasse	27	23	39	31	12	8
ASE	55	47	31	27	-24	-20
CA, A-kasse	18	17	24	22	6	5
Magistrenes A-Kasse	28	25	21	17	-7	-8
Ledernes A-kasse	30	27	16	14	-14	-13
Byggefagenes A-Kasse	16	13	15	13	-1	0
Din Sundhedsfaglig A-kasse	6	5	11	10	5	5
Frie Funktionærers A-kasse	10	9	10	9	0	0
BUPL, A-kasse	17	13	10	8	-7	-5
A-kasse-Journalistik, Komm & Sprog	9	7	8	7	-1	0
Teknikernes A-Kasse	8	6	9	7	1	1
Lærernes A-kasse	9	7	7	6	-2	-1
Metalarbejdernes A-Kasse	9	8	6	5	-3	-3
Dana, A-Kasse For Selvstændige	10	8	4	4	-6	-4
Socialpædagogernes landsdækkende A-Kasse	10	7	4	3	-6	-4
El-Fagets A-Kasse	5	4	3	2	-2	-2
Fødevareforbundet NNFs A-kasse	.	1	.	1	.	0
A-kasse i alt	822	682	693	580	-129	-102

Kilde: Danmarks Statistik

Kontanthjælpsområdet

I 2017 rangerede Beskæftigelsesministeriet Rødovre Kommune som nr. 41 i 2017 på kontanthjælpsområdet jf. tabel 7 med 30 fuldtidspersoner færre end forventet. Ydelserne kontanthjælp, uddannelseshjælp, revalidering, samt integrationsydelse indgår i denne opgørelse.

Tabel 7: Rødovres placering på Beskæftigelsesministeriets rangliste for kontanthjælpsområdet, 2017

Placering	Faktisk ydelsesomfang	Forventet ydelsesomfang	Forskel		Ændring i kommunale besparelser
	Fuldtidspersoner	Fuldtidspersoner	Pct. point	Fuldtidspersoner	Kroner
41	1.030	1.060	0,1	30	-2.500.000

Kilde: Beskæftigelsesministeriet – bemærk at opgørelsen omhandler resultaterne i 2017

Kontanthjælp

Målet på 3,6 pct. for den samlede andel af kontanthjælpsmodtagere i december 2018 er med en andel på 3,7 ikke nået jf. tabel 8. Det er overvejende et fortsat fald i andelen af aktivitetsparate, der udgør resultatet.

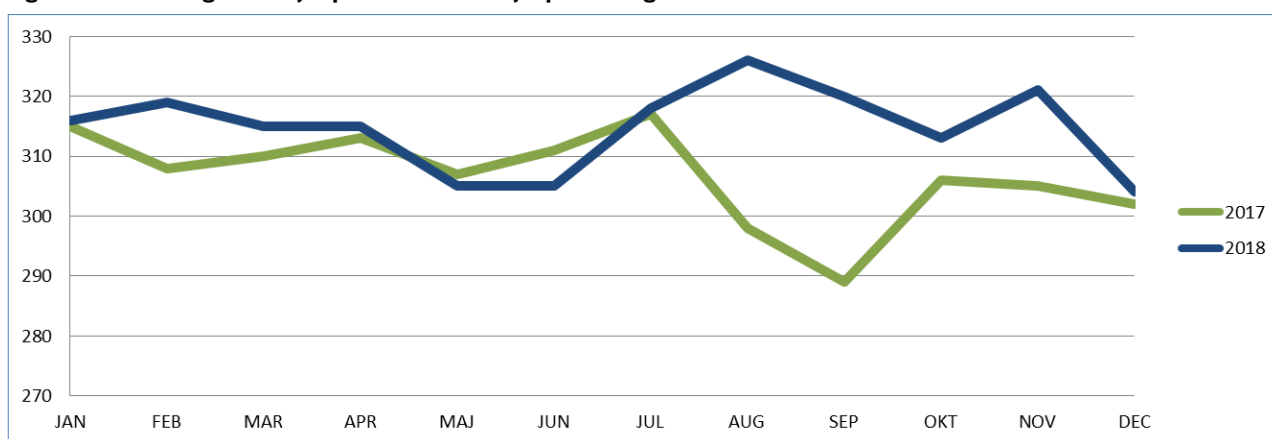
Tabel 8: Andel af kontanthjælpsmodtagere, sammenlignet med Vestegnen. Dec. 2017 og Dec. 2018

LAB 2.2 & 2.3 Kontanthjælp	Gns. Vestegnen	Rødovre
Udgangspunkt per december 2017	4,0	3,9
Opgørelse per december 2018	3,5	3,7
Mål for december 2018		3,6

Kilde: Jobindsats.dk

Antallet af jobparate kontanthjælpsmodtagere steg kraftigt midt på året jf. figur 10, men har efterfølgende været faldende, således at årets resultat er på linje med resultatet af 2017. Jobcentrets primære fokus blandt de jobparate har i 2018 været på at nedbringe antallet af forsikrede ledige, hvilket er en medvirkende faktor til, at faldet blandt de jobparate kontanthjælpsmodtagere ikke blev større.

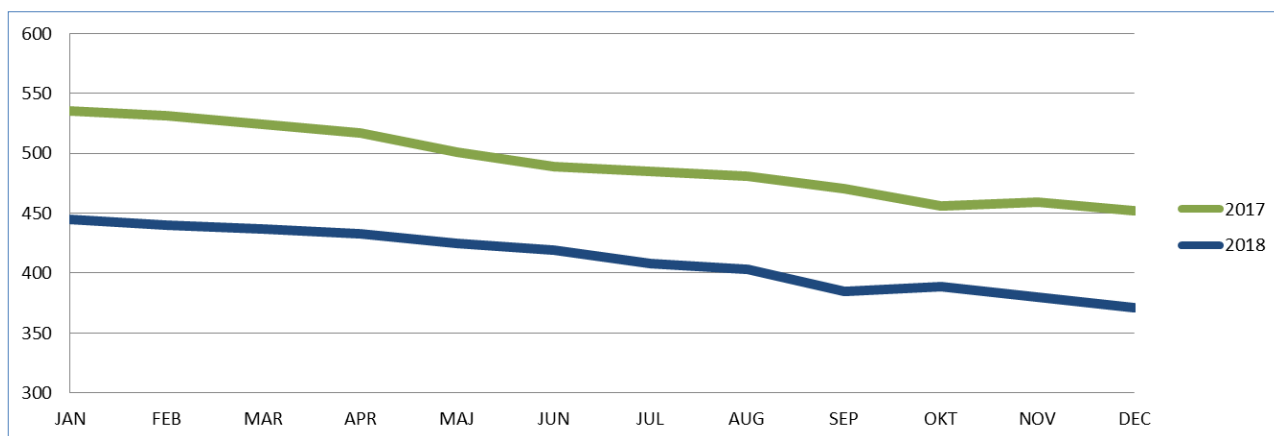
Figur 10: Udvikling i antal jobparate kontanthjælpsmodtagere. Dec. 2017 – Dec. 2018



Kilde: Opus Lis

Antallet af aktivitetsparate kontanthjælpsmodtagere er faldet støt i 2018 jf. tabel 11. Der var i alt 81 færre aktivitetsparate kontanthjælpsmodtagere ved udgangen af 2018 i forhold til samme tidspunkt i det foregående år. Der er flere årsager til dette fortsatte fald, blandt andet at flere overgår til mere aktive og tværfaglige indsatser i form af ressourceforløb og fleksjob. Ligeledes overgår en del borgere også til ordinært arbejde.

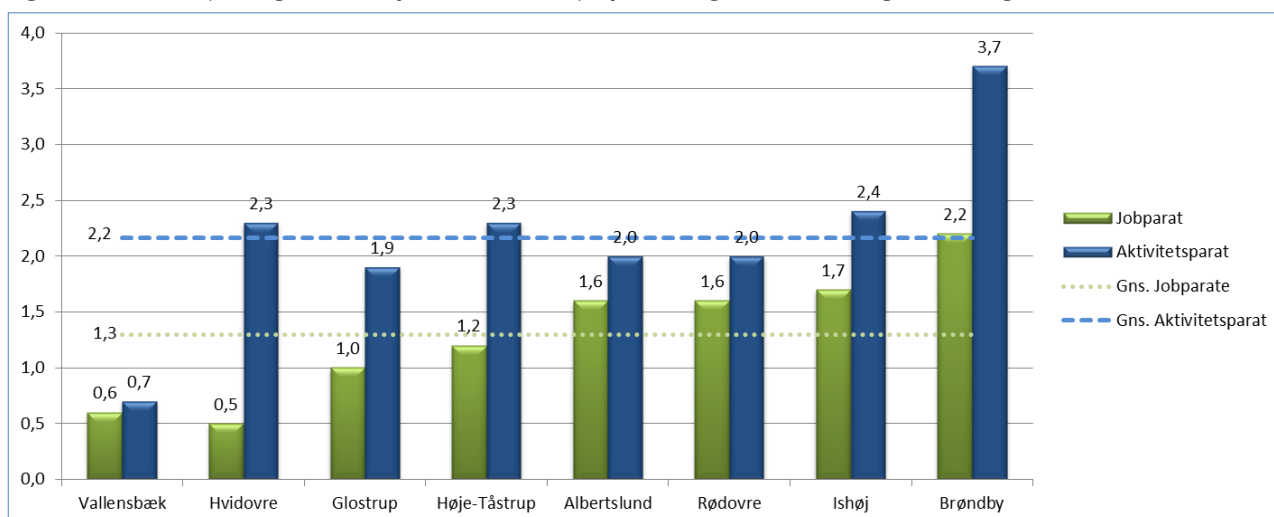
Figur 11: Udvikling i antal aktivitetsparate kontanthjælpsmodtagere. Dec. 2017 – Dec. 2018



Kilde: Opus Lis

Jf. figur 12 er andelen af borgere, der er vurderet jobparat, højere i Rødovre end gennemsnittet for Vestegnen, mens andelen af borgere, der er vurderet aktivitetsparat, er lavere i Rødovre end gennemsnittet for Vestegnen. Det bemærkes, at der er stor variation i fordelingen mellem job- og aktivitetsparate på tværs af Vestegnens kommuner.

Figur 12: Andel af job- og aktivitetsparate kontanthjælpsmodtagere, sammenlignet Vestegnen. Per december 2018



Kilde: Jobindsats.dk

Uddannelseshjælp

Andelen af borgere på uddannelseshjælp har været faldende i 2018, således at målet på 1,2 pct. er nået og passeret med 0,1 pct. point jf. tabel 9.

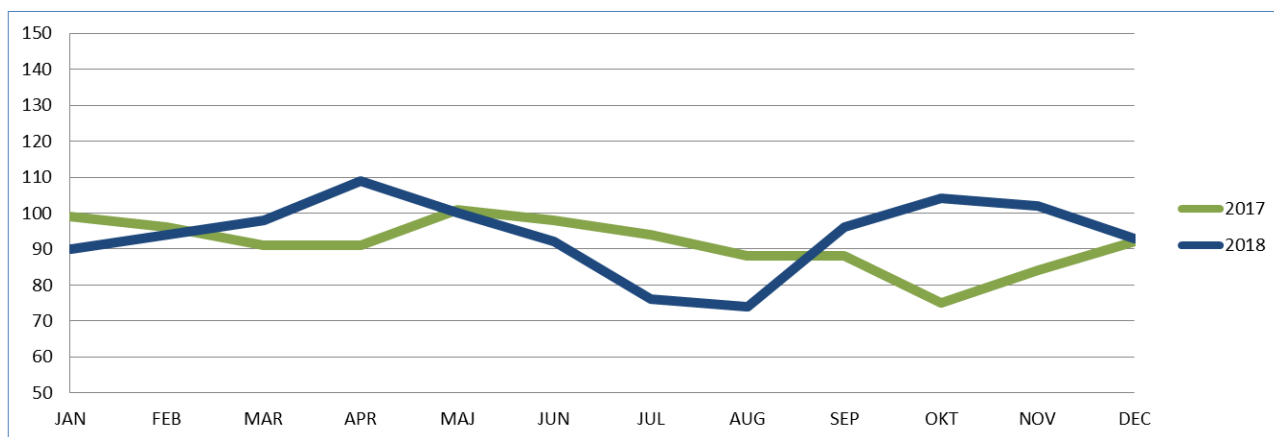
Tabel 9: Andel på uddannelseshjælp, sammenlignet med Vestegnen. Dec. 2017 og Dec. 2018

LAB 2.12 & 2.13 Uddannelseshjælp	Gns. Vestegnen	Rødovre
Udgangspunkt per december 2017	1,4	1,2
Opgørelse per december 2018	1,2	1,1
Mål for december 2018		1,2

Kilde: Jobindsats.dk

Ved årets udgang ligger antallet af uddannelsesparate på niveau med antallet i foregående år. Jf. figur 6 er der stor udskiftning i denne målgruppe og denne er dermed udtryk for den strukturelle ledighed i aldersgruppen.

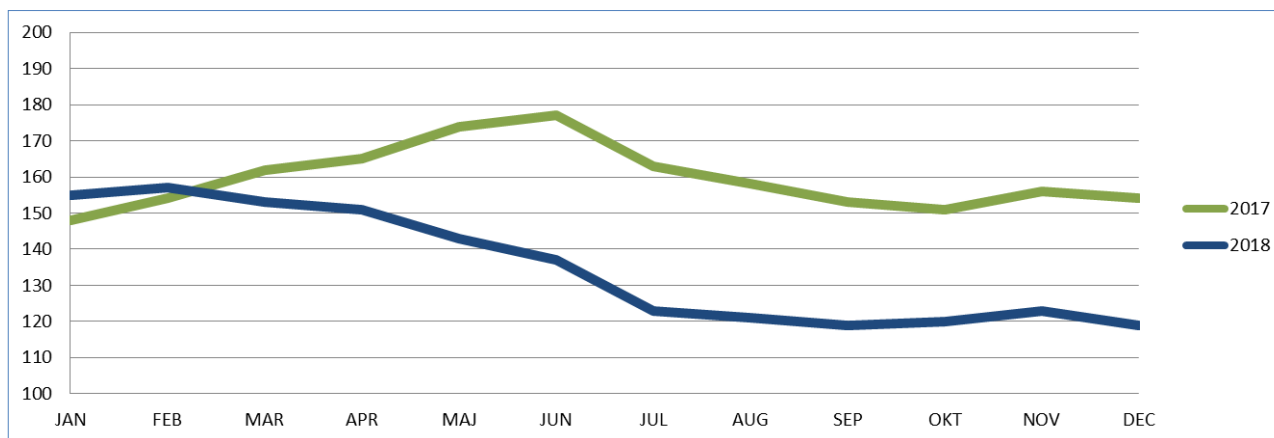
Figur 13: Udvikling i antal uddannelsesparate på uddannelseshjælp. Dec. 2017 – Dec. 2018



Kilde: Opus Lis

Faldet i det samlede antal uddannelseshjælpsmodtagere skyldes det markante fald i aktivitetsparate uddannelseshjælpsmodtagere jf. figur 14, hvor der ved årets udgang er 35 færre end ved samme tidspunkt i det foregående år.

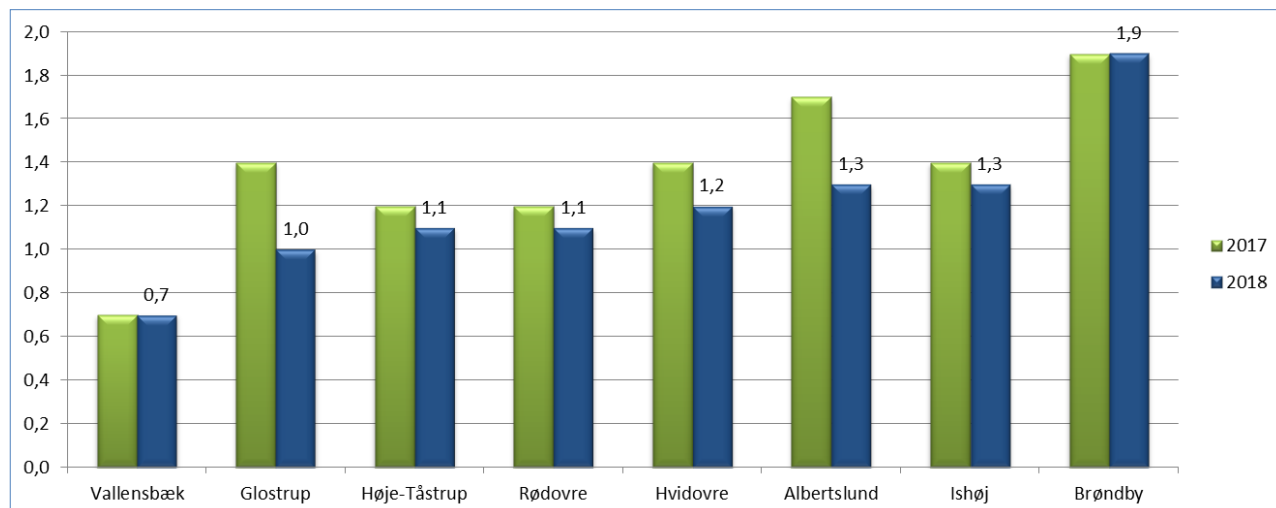
Figur 14: Udvikling i antal aktivitetsparate på uddannelseshjælp. Dec. 2017 – Dec. 2018



Kilde: Opus Lis

Sammenlignet med Vestegnen er andelen af uddannelsesparate jf. figur 15 i Rødovre lavere end gennemsnittet for både uddanneles- og aktivitetsparate uddannelseshjælpsmodtagere.

Figur 15: Andel på uddannelseshjælp, sammenlignet med Vestegnen. Dec. 2017 og Dec. 2018



Kilde: Jobindsats.dk

Revalidering

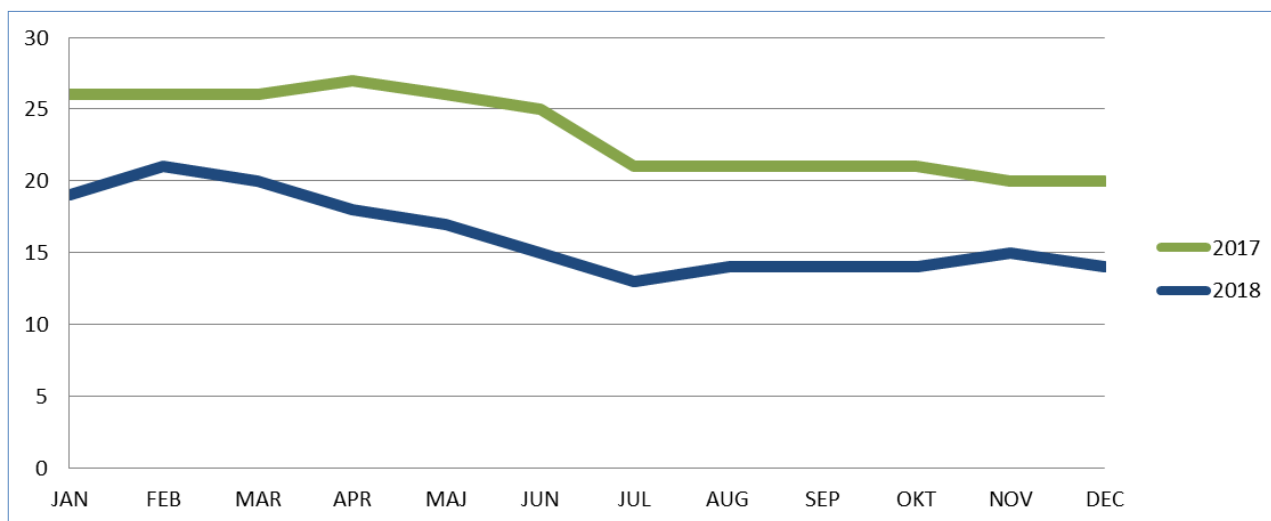
Jf. figur 16 er der sket et margnalt fald i antallet af borgere på revalidering i løbet af året. Andelen er dog jf. tabel 10 uændret i 2018 og dermed er målet for 2018 nået. I to kommuner på Vestegnen er andelen af revalidender faldet til 0,0 pct. jf. figur 17.

Tabel 10: Andel på Revalidering. Dec. 2017 og Dec. 2018

LAB 2.4 Revalidering	Gns. Vestegnen	Rødovre
Udgangspunkt per december 2017	0,2	0,1
Opgørelse per december 2018	0,1	0,1
Mål for december 2018		0,1

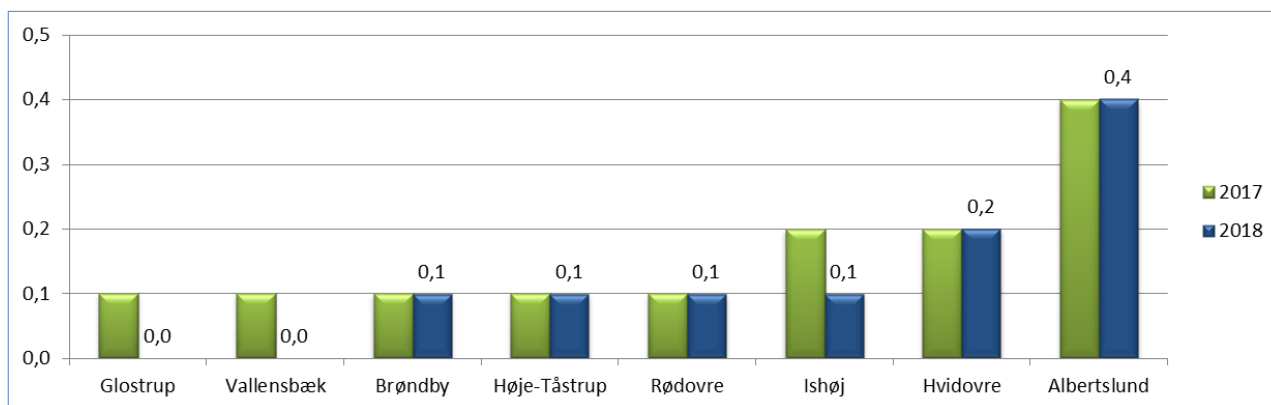
Kilde: Jobindsats.dk

Figur 16: Udvikling i antal på revalidering. Dec. 2017 – Dec. 2018



Kilde: Opus Lis

Figur 17: Andel på revalidering, sammenlignet med Vestegnen. Dec. 2017 og Dec. 2018



Kilde: Jobindsats.dk

Integrationsydelse

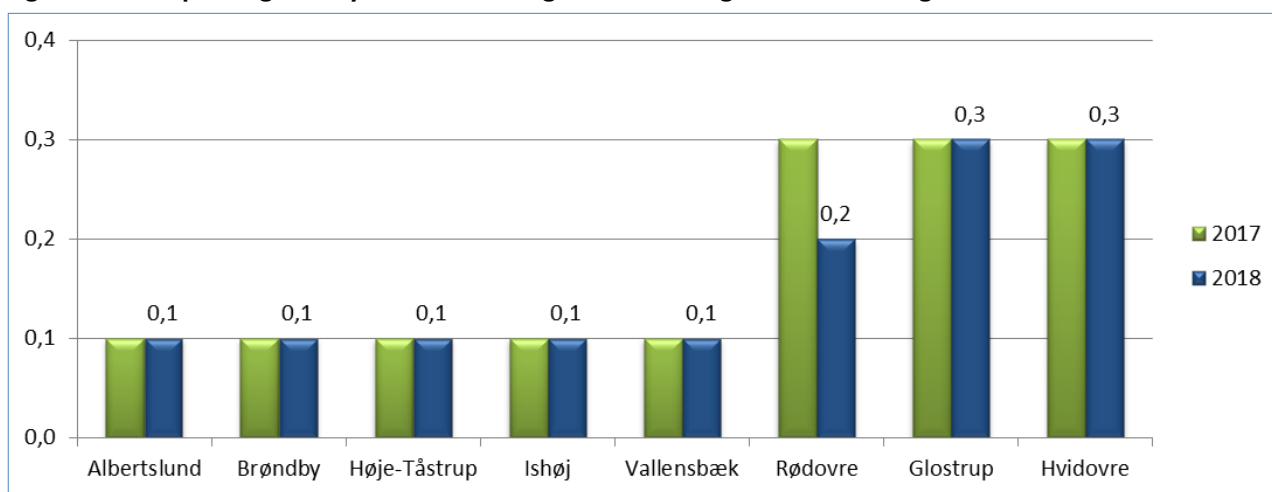
Jf. figur 18 og tabel 11 er andelen af personer, der modtager integrationsydelse i Rødovre kommune, faldet med 0,1 pct. point og ligger dermed på 0,2 pct. af arbejdsstyrken, hvilket er gennemsnittet på Vestegnen

Tabel 11: Andel på integrationsydelse. Sammenlignet med Vestegnen Dec. 2017 og Dec. 2018

Integrationsydelse	Gns. Vestegnen	Rødovre
Udgangspunkt per december 2017	0,2	0,3
Opgørelse per december 2018	0,2	0,2
Mål for december 2018		0,3

Kilde: Jobindsats.dk

Figur 18: Andel på integrationsydelse, sammenlignet med Vestegnen, Dec. 2017 og Dec. 2018



Kilde: Jobindsats.dk

Status per ultimo januar 2019 er, at Rødovre Kommune har modtaget tre flygtninge ud af den fastsatte kommunekvote på fem. Derudover har Rødovre kommune taget imod fem tilflyttede flygtninge fra andre kommuner. Disse er tilflyttet Rødovre grundet ordinært arbejde og uddannelse.

30 ud af i alt 53 flygtninge og familiesammenførte til flygtninge er selvforsørgende via arbejde eller ordinær uddannelse.

Fire personer har fået lukket deres sager på baggrund af udrejse, dødsfald eller er forsvundet fra kommunen. Yderligere tre formodes at have forladt landet. Udlændingestyrelsen er orienteret.

16 personer er omfattet af aktiv beskæftigelsesindsats, herunder virksomhedspraktik, løntilskud eller opkvalificerende kurser. Syv af disse er dog hhv. sygemeldte, på barsel, har alvorlige helbredsmæssige eller andre sociale forhold. Andre tre afventer opstart af ny aktivitet primo februar 2019.

Sygedagpengeområdet

I 2017 rangerede Beskæftigelsesministeriet Rødovre kommune som nr. 10 på sygedagpengeområdet jf. tabel 12 med 60 fuldtidspersoner færre end forventet. I Beskæftigelsesministeriets opgørelse over sygedagpengeområdet indgår ydelserne sygedagpenge og jobafklaring.

Tabel 12: Rødovres placering på Beskæftigelsesministeriets rangliste for sygedagpengeområdet, 2017

Placering	Faktisk ydelsesomfang	Forventet ydelsesomfang	Forskel		Ændring i kommunale besparelser
	Fuldtidspersoner	Fuldtidspersoner	Pct. point	Fuldtidspersoner	Kroner
10	470	530	0,2	60	-4.000.000

Kilde: Beskæftigelsesministeriet – bemærk at opgørelsen omhandler resultaterne i 2017

Sygedagpenge

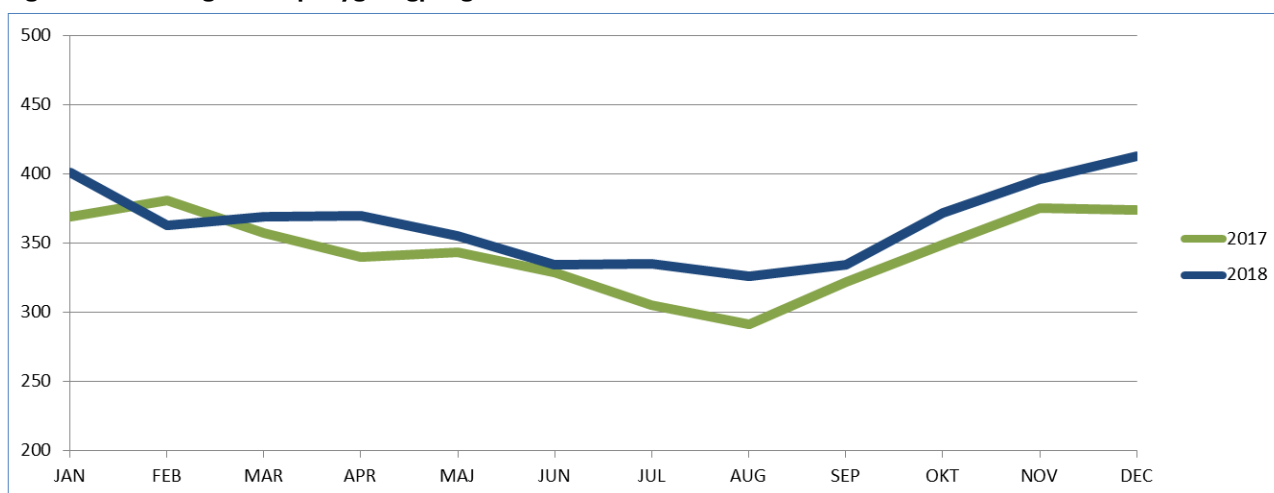
Med en andel på 2,4 pct. af arbejdsstyrken på sygedagpenge er målet for 2018 jf. tabel 13 nået. Den i forvejen lave andel i 2017 gav ikke anledning til at hæve ambitionsniveauet i 2018. På Vestegnen ligger Rødovre fortsat blandt de kommuner med den laveste andel af sygedagpengemodtagere, jf. figur 20. Det bemærkes, at der ved årets udgang er cirka 40 flere sygedagpengemodtagere end på samme tidspunkt i foregående år. Derfor forventes det, at resultatet på dette område vil blive efterreguleret i løbet af 1. kvartal 2019.

Tabel 13: Andel på sygedagpenge, sammenlignet med Vestegnen. Dec. 2017 og Dec. 2018

LAB 2.5 Sygedagpenge	Gns. Vestegnen	Rødovre
Udgangspunkt per december 2017	2,5	2,4
Opgørelse per december 2018	2,5	2,4
Mål for december 2018		2,4

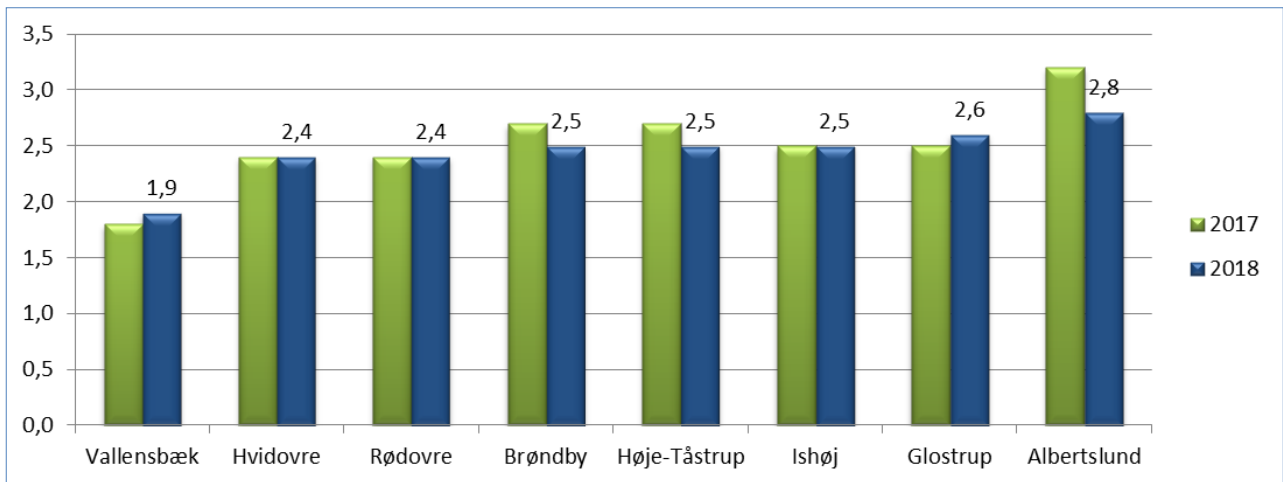
Kilde: Jobindsats.dk

Figur 19: Udvikling i antal på sygedagpenge. Dec. 2017 – Dec. 2018



Kilde: Opus Lis

Figur 20: Andel på sygedagpenge, sammenlignet med Vestegnen. Dec. 2017 og Dec. 2018



Kilde: Jobindsats.dk

Jobafklaring

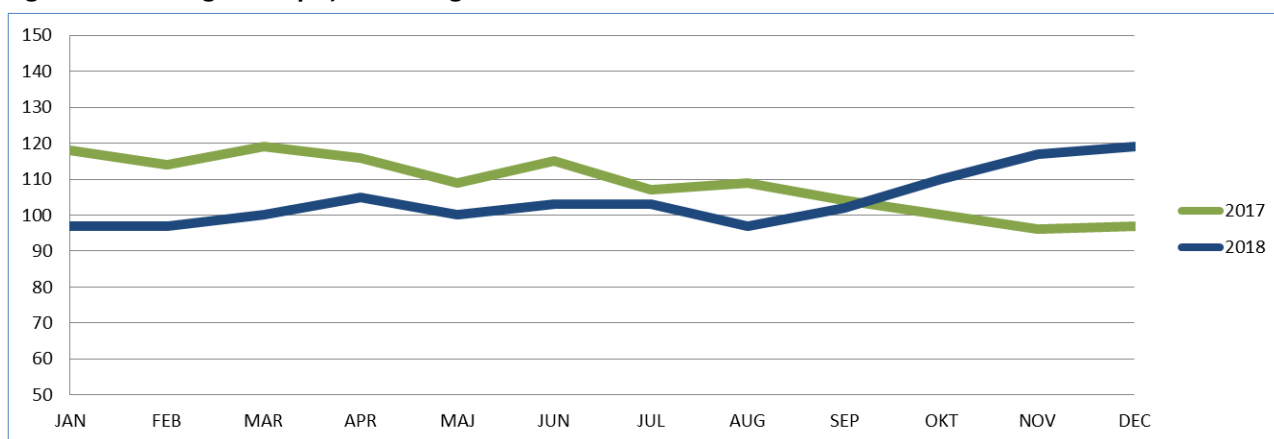
Jf. figur 21 steg antallet af borgere i jobafklaringsforløb kraftigt i årets fjerde kvartal, hvormed andelen af arbejdsstyrken i jobafklaringsforløb samlet steg marginalt i 2018 og dermed jf. tabel 14 steg med 0,1 pct. point. Målet 0,4 pct. for 2018 er ikke nået. Rødovre kommune er dog fortsat jf. figur 22 blandt de kommuner på Vestegnen, hvor færrest er i jobafklaringsforløb.

Tabel 14: Andel på jobafklaringsforløb. Dec. 2017 og Dec. 2018

LAB 2.14 Jobafklaring	Gns. Vestegnen	Rødovre
Udgangspunkt per december 2017	0,7	0,4
Opgørelse per december 2018	0,7	0,5
Mål for december 2018		0,4

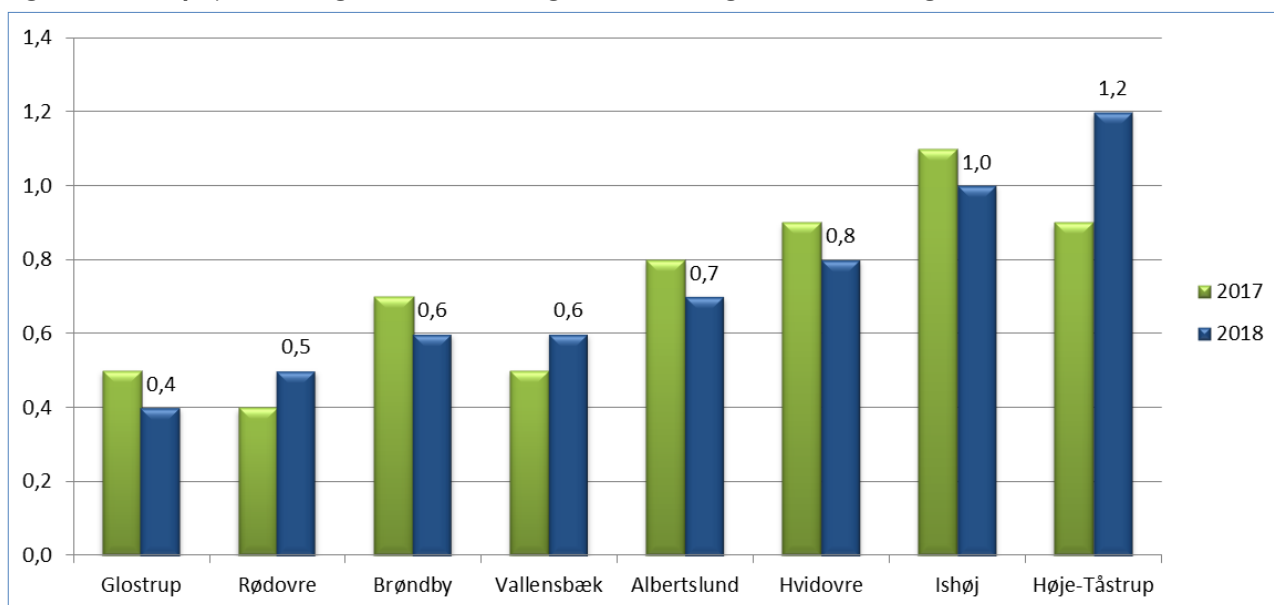
Kilde: Jobindsats.dk

Figur 21: Udvikling i antal på jobafklaringsforløb. Dec. 2017 – Dec. 2018



Kilde: Opus Lis

Figur 22: Andel på jobafklaringsforløb, sammenlignet med Vestegnen. Dec. 2017 og Dec. 2018



Kilde: Jobindsats.dk

Førtidspensionsområdet

Ydelserne, der knytter sig til førtidspensionsområdet; førtidspension, fleksjob og ressourceforløb, indgår ikke i Beskæftigelsesministeriets benchmarking.

Førtidspension

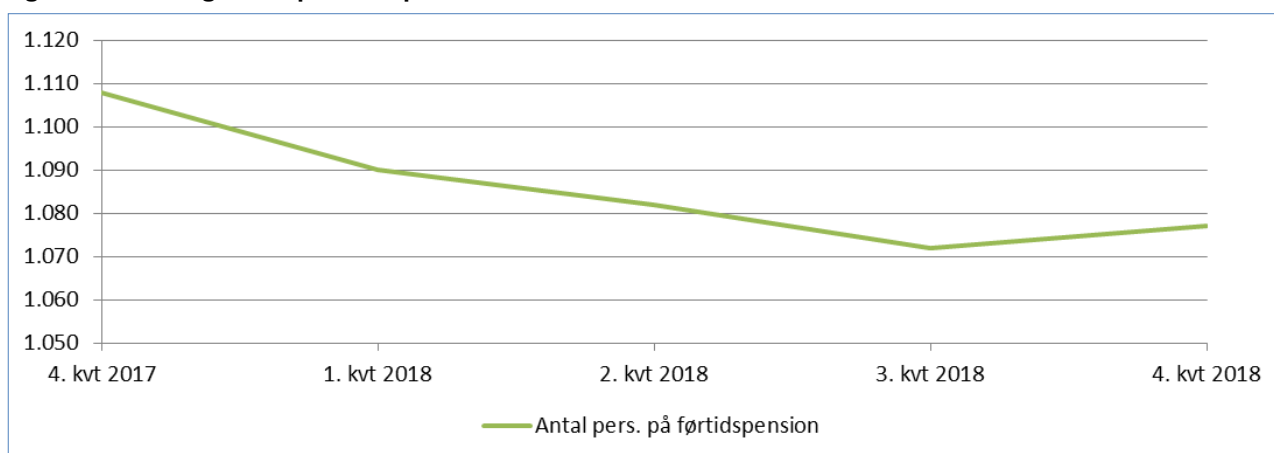
Jf. tabel 15 er andelen af arbejdsstyrken, der modtager førtidspension ved udgangen af året, 5,7 pct. Dermed er andelen 0,1 pct. point under årets mål. I forhold til gennemsnittet af Vestegnen er Rødovre jf. figur 24 fortsat blandt de kommuner med laveste andel af førtidspensionsmodtagere.

Tabel 15: Andel på førtidspension. Sammenlignet med Vestegnen Dec. 2017 og Dec. 2018

Førtidspension	Gns. Vestegnen	Rødovre
Udgangspunkt per december 2017	6,6	5,8
Opgørelse per december 2018	6,5	5,7
Mål for december 2018		5,8

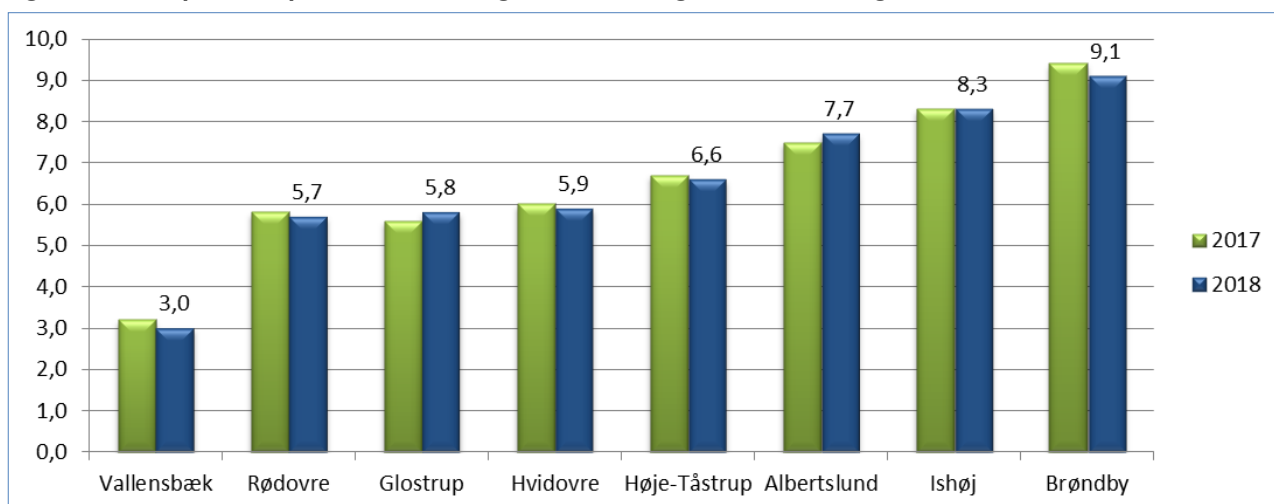
Kilde: Jobindsats.dk

Figur 23: Udvikling i antal på førtidspension i Rødovre kommune. 2017 – 2018



Kilde: Jobindsats.dk

Figur 24: Andel på førtidspension, sammenlignet med Vestegnen. Dec. 2017 og Dec. 2018



Kilde: Jobindsats.dk

Ressourceforløb

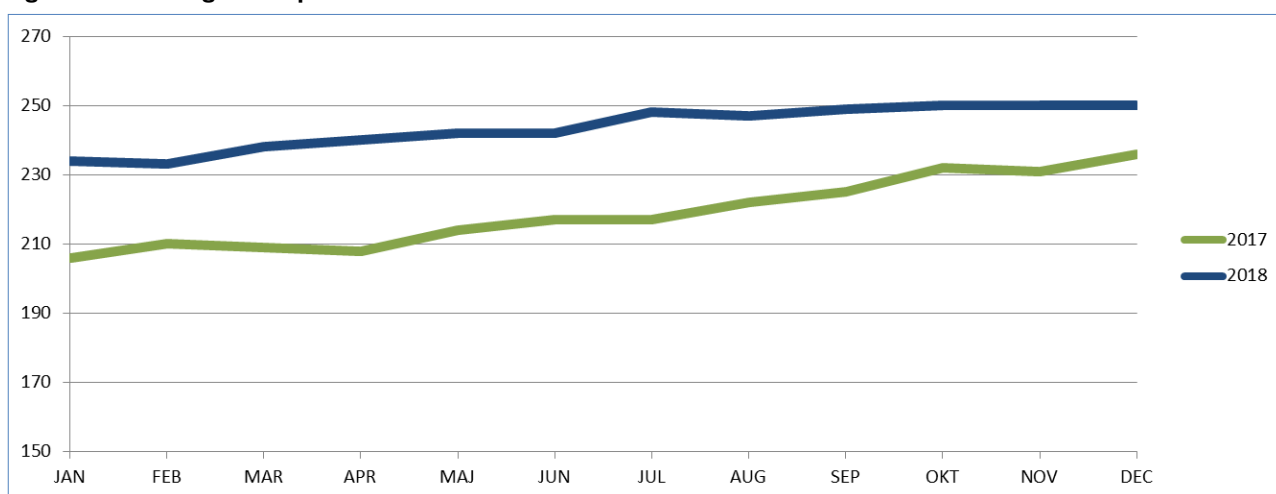
Jf. tabel 16 er andelen af arbejdsstyrken på ressourceforløb som forventet steget 0,1 pct. point og målet for 2018 er dermed nået. I Rødovre er andelen højere end gennemsnittet i Vestegnen, hvilket bl.a. skal ses i sammenhæng med den lavere andel af modtagere af førtidspension jf. figur 24 og tabel 15. Derudover har jobcentret flere skærpede indsatser for at bringe flere langvarigt ledige tættere på arbejdsmarkedet, bl.a. projekt Flere Skal Med, som også øger antallet af ledige i ressourceforløb.

Tabel 16: Andel på Ressourceforløb. Dec. 2017 og Dec. 2018

LAB 2.11 Ressourceforløb	Gns. Vestegnen	Rødovre
Udgangspunkt per december 2017	0,9	1,2
Opgørelse per december 2018	0,9	1,3
Mål for december 2018		1,3

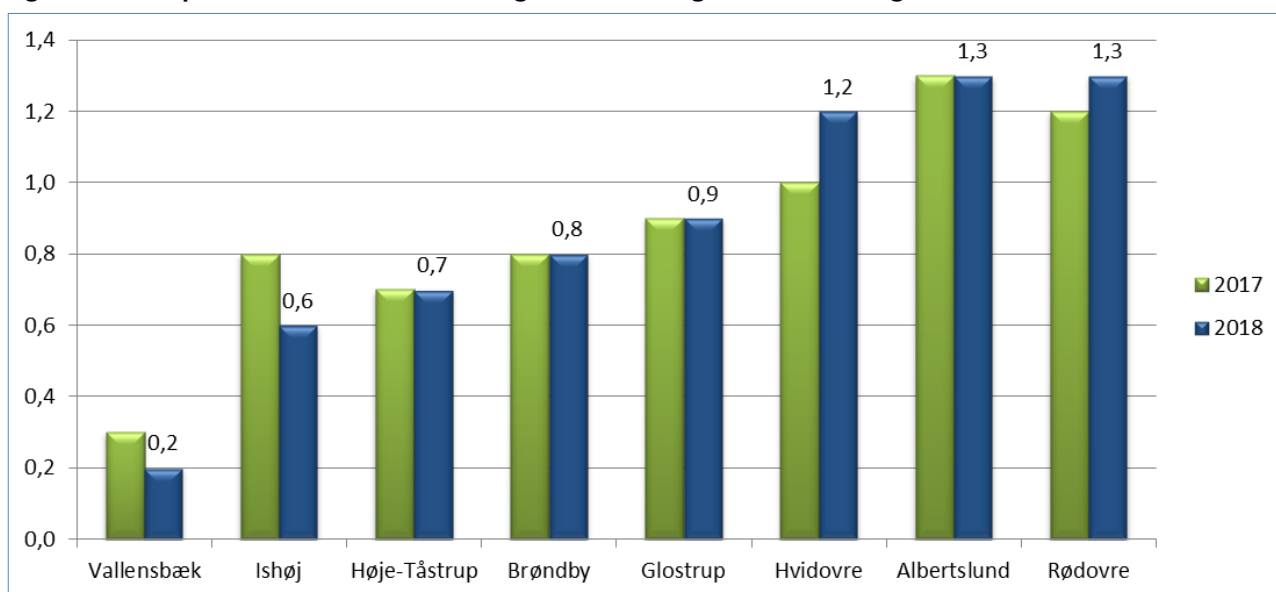
Kilde: Jobindsats.dk

Figur 25: Udvikling i antal på ressourceforløb. Dec. 2017 – Dec. 2018



Kilde: Opus Lis

Figur 26: Andel på ressourceforløb, sammenlignet med Vestegnen. Dec. 2017 og Dec. 2018



Kilde: Jobindsats.dk

Fleksjob og Ledighedsydelse

Jf. tabel 17 er andelen af ansatte i fleksjob steget med 0,1 pct. point i 2018. Dermed er målet for 2018 nået. Derimod er målet om at nedbringe andelen af arbejdsstyrken på ledighedsydelse til 0,5 pct. ikke nået.

Tabel 17: Andel ansat i fleksjob. Sammenlignet med Vestegnen Dec. 2017 og Dec. 2018

Ansatte i fleksjob	Gns. Vestegnen	Rødovre
Udgangspunkt per december 2017	1,9	2,3
Opgørelse per december 2018	2,0	2,4
Mål for december 2018		2,4

Kilde: Jobindsats.dk

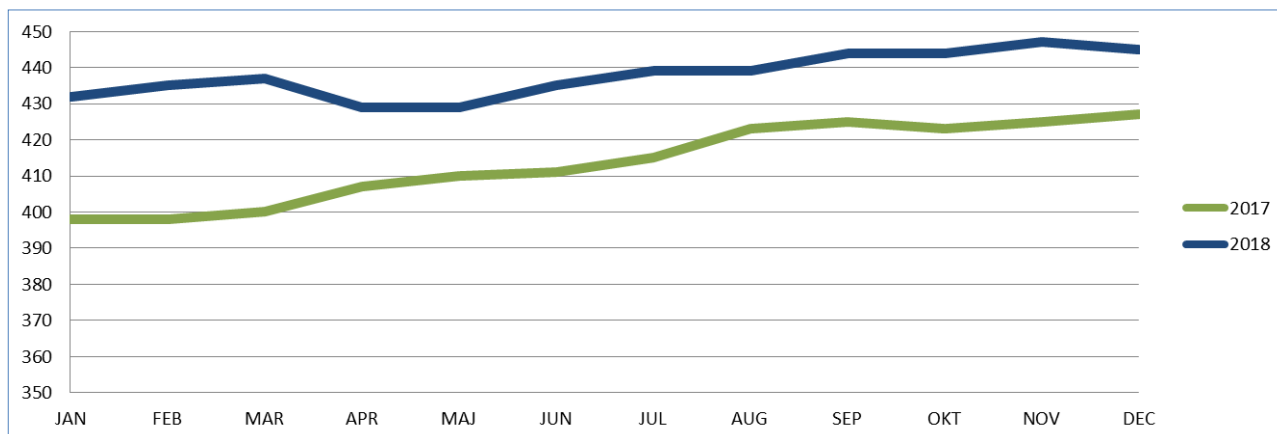
Tabel 18: Andel på ledighedsydelse. Sammenlignet med Vestegnen Dec. 2017 og Dec. 2018

Ledighedsydelse	Gns. Vestegnen	Rødovre
Udgangspunkt per december 2017	0,5	0,6
Opgørelse per december 2018	0,5	0,6
Mål for december 2018		0,5

Kilde: Jobindsats.dk

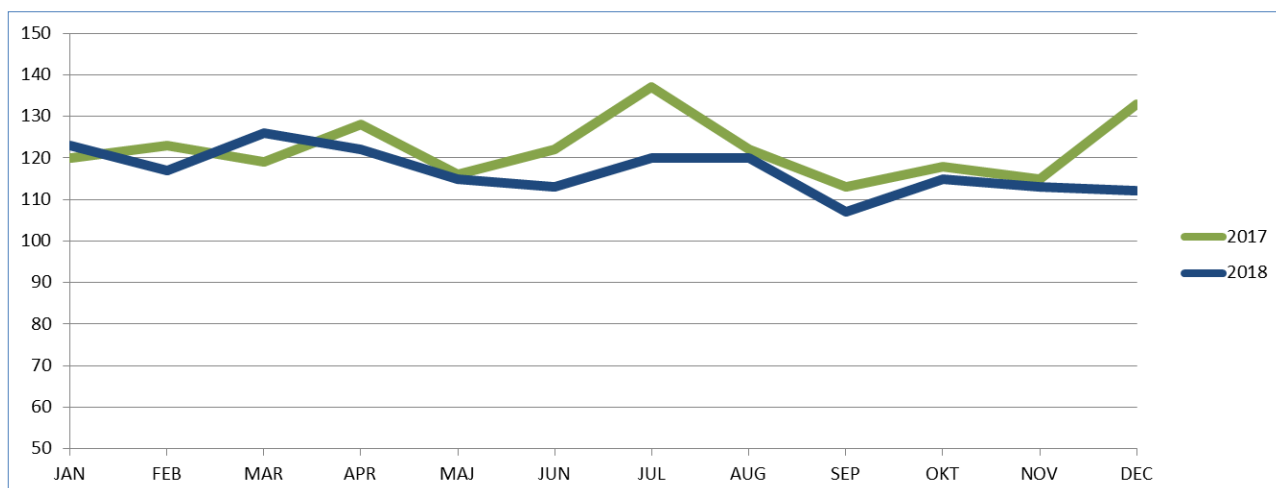
Antal af personer ansat i fleksjob har jf. figur 27 været jævnt stigende i løbet 2018 og fortsætter dermed tendensen fra 2017.

Figur 27: Udvikling i antal personer ansat i fleksjob. Dec. 2017 – Dec. 2018



Kilde: Jobindsats.dk

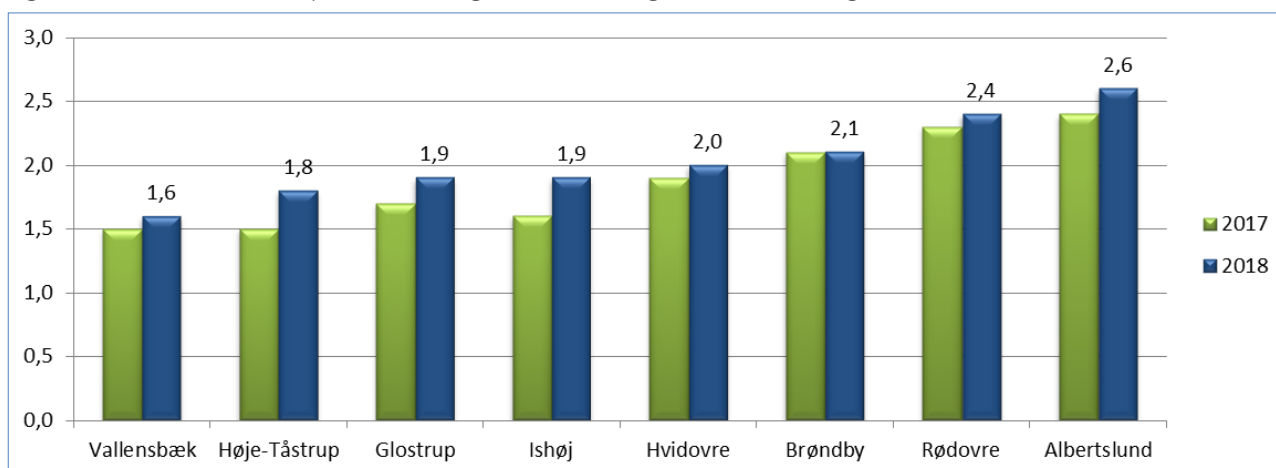
Figur 28: Udvikling i antal personer på ledighedsydelse. Dec. 2017 – Dec. 2018



Kilde: Jobindsats.dk

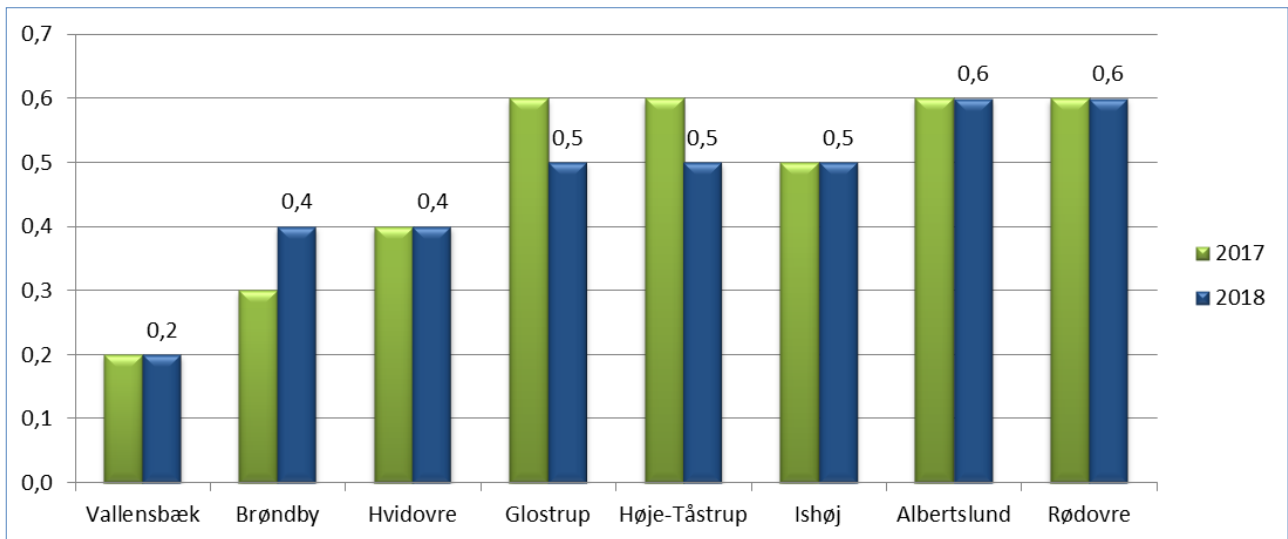
Sammenlignet med den øvrige Vestegn er Rødovre jf. figur 29 blandt de to kommuner med størst succes i at hjælpe fleksjobberettigede borgere ud på arbejdsmarkedet. Rødovre er dog fortsat jf. figur 30 blandt de kommuner på Vestegnen med den højeste andel på ledighedsydelse, hvilket er udtryk for, at den samlede andel af fleksjobberettigede stiger mere i Rødovre end i de øvrige Vestegnskommuner.

Figur 29: Andel ansat i fleksjob, sammenlignet med Vestegnen. Dec. 2017 og Dec. 2018



Kilde: Jobindsats.dk

Figur 30: Andel på ledighedsydelse, sammenlignet med Vestegnen. Dec. 2017 og Dec. 2018



Kilde: Jobindsats.dk

Metode – anvendelse af statistiske opgørelser

Opgørelser af resultater og udvikling indenfor andelen af borgere på ydelser i resultatrevisionen er opgjort på baggrund af de officielle statistiske opgørelser i Jobindsats.dk og i Danmarks Statistik. Desuden er udviklingen i antal borgere på de enkelte ydelser opgjort på baggrund af Jobcentrets fagsystem og den tilknyttede ledelsesinformation. Resultater er opgjort som andel af borgere i arbejdsstyrken i Rødovre, der er på offentlig forsørgelse og disse er sammenholdt med udviklingen blandt de øvrige kommuner på Vestegnen. Disse opgørelser er dog i Jobindsats.dk baseret på befolkningsantallet 2 år tilbage – altså i 2016 og medtager derfor ikke den øgede vækst på ca. 1.000 borgere i aldersgruppen 16 – 66 år i perioden. Dette kan medføre en opgørelse af andelen af befolkningen i offentlig forsørgelse, der er mere ugunstig end den faktiske.

Det skal bemærkes, at der i visse opgørelser er forskel på andelen af offentligt forsørgede af arbejdsstyrken og af befolkningen i aldersgruppen 16 – 66 år. Kommunalbestyrelsen har valgt at opgøre resultater i forhold til arbejdsstyrken.

Opgørelser i de officielle databaser er ofte genstand for efterreguleringer henover kvartaler. Således må forventes en regulering af de opgjorte resultater, som forvaltningen tager konsekvensen af i de følgende kvartalsvise opgørelser, som både op- og nedregulering. Da resultater opgøres i procentsatser med én decimal, kan der ved sammenlægning af de enkelte ydelser være divergerende resultat i forhold til alle ydelser under ét på højst 0,1 pct. point. 0,1 pct. point udgør ca. 20 borgere.

Rammevilkår på Vestegnen

Der er en relativt stor spredning på rammevilkårene for kommunerne på Vestegnen jf. tabel 19. Hvor Vallensbæk kommune har landets femte bedste rammevilkår, når man kikker på alle ydelser under et, har Brøndby kommune tolvte dårligste rammevilkår i landet. Ud fra dette må Rødovre kommune i størstedelen af sammenligningerne forventes at placeres sig i midten af Vestegnens kommuner. Dog kan der være forskel på enkelte ydelser, da rammevilkårenes underområder i flere tilfælde indeholder flere forskellige ydelsestyper.

Tabel 19: Rammevilkår for Vestegnskommunerne i 2016.

Kommune	Dagpenge	Kontanthjælp mv.	Sygedagpenge	Førtidspension mv	Alle Ydelser
Vallensbæk	35	92	80	96	93
Hvidovre	20	33	67	78	71
Glostrup	16	24	77	76	70
Rødovre	18	20	76	73	66
Høje-Taastrup	12	16	70	72	64
Albertslund	9	4	59	58	34
Ishøj	1	3	32	65	26
Brøndby	7	2	48	49	12

Kilde: Rotger & Andrade ” Kommunernes rammevilkår for beskæftigelsesindsatsen”, VIVE (2018)