



Affaldskontoret

Evaluering af forsøg med indsamling af tøj og sko i Rødovre Kommune



1 BAGGRUND

Indsamling af tekstilaffald sker i dag typisk ved, at borgere leverer brugt tøj til private organisationer - ofte med helt eller delvist velgørende formål, og som har opstillet containere rundt om i byen, på genbrugspladserne og eller modtager tøj og sko i deres butikker.

Der forventes krav om ordninger for tekstilaffald i den kommende nationale affaldsstrategi, baseret på nye EU-krav om etablering af sådanne ordninger senest 2025. Der er også nye EU-krav om at støtte netværk for reparation og genbrug af bl.a. tekstiler, herunder at give disse adgang til affald i de kommunale ordninger.

De fleste kommuner har containere til tekstilaffald på genbrugspladserne fra private organisationer. En række har enten erstattet eller suppleret disse med kommunale containere. Men indtil nu er det kun få danske kommuner, der har en egentlig indsamlingsordning for tekstilaffald¹:

- 2 kommuner har husstandsindsamling af tekstiler i pose i beholder med andet genanvendeligt
- 5 kommuner indsamler tøj og sko som en del af storskraldsordningen fra fortove

Rødovre kommune har i 2017 etableret et forsøg med indsamling af tøj og sko via storskrald fra enfamilieboliger og via containere ved etageboliger med det formål at opsamle erfaringer forinden beslutning, om en sådan ordning skal indføres i hele kommunen, og i givet fald i hvilken form.

I dette notat evalueres forsøget – både med hensyn til borgernes opfattelse af ordningen og ordningens effektivitet i form af mængder og kvalitet.

1.1 Formål med ordningen

Formålet med den kommunale indsamling af tekstilaffald er at supplere det genbrug, der allerede sker via de private organisationer, med indsamling af de tekstiler, som i dag ender i restaffaldet.

Undersøgelser² viser nemlig, at trods udbredt sortering til genbrug ender der stadig 12-15 kg tekstilaffald pr husstand om året i restaffald og småt brændbart. I Rødovre kommuner svarer det til 275 ton/år.

Her er tale om tekstiler af lidt dårligere kvalitet – men med potentiale for både mere genbrug og mere genanvendelse.

¹ Husstandsindsamling i beholder med andet genanvendeligt: Aabenraa, Tønder
Indsamling via storskrald: Fredericia, Faaborg-Midtfyn, Hørsholm, Kolding, Randers

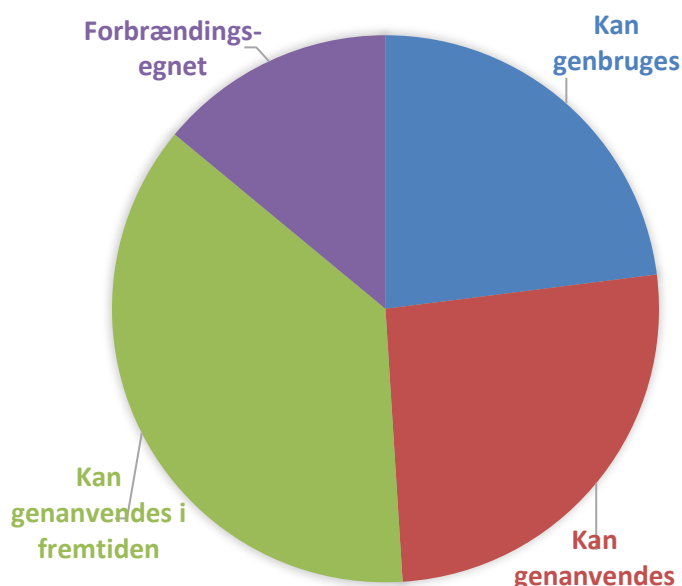
² Landsgennemsnit 15 kg jf. Miljøprojekt nr. 2017, tabel 4.8, beregnet. <https://www2.mst.dk/Udgiv/publikationer/2018/06/978-87-93710-32-0.pdf> og registreret 12 kg i sorteringsundersøgelse ved 185 haveboliger i Rødovre: , november 2017, Econet.

Figuren her viser fordelingen af de tekstiler, der i dag ender i restaffald og småt brændbart.

Slidte tekstiler afsættes i dag til genanvendelse til f.eks. klude, isoleringsmateriale eller – endnu i lille målestok – som fibre til produktion af møbler og loftsplader.

Med de nye EU-krav om ordning for tekstilaffald senest i 2025, arbejdes der både i Danmark og andre lande på at finde afsætning til yderligere genanvendelse, herunder etablering af anlæg til sortering og optrævling af tekstiler til nye tekstilprodukter.

Vestforbrænding er ligeledes i gang med at afsøge muligheder for at afsætte de lavere kvaliteter af tekstiler til genanvendelse.



1.2 Forsøgsordningen

På Rødovre kommunes genbrugsplads er opstillet både kommunale containere og containere fra private organisationer til tøj og sko.

Forsøget supplerer denne ordning ved, at borgere i 530 enfamilieboliger i kvarteret mellem Jyllingevej, Tårnvej og Slotsherrensvej kan stille tekstilaffald ud til fortov i klare sække til afhentning sammen med storskrald. Desuden er opstillet 8 containere til tøj og sko i affaldsgårde, der omfatter i alt 356 etageboliger og 552 rækkehuse, og endelig er opstillet en container til tøj og sko ved Tinderhøj skole.

Forsøgsområderne er udvalgt af kommunen, og forsøget blev igangsat ved, at alle borgerne i forsøgsområdet fik en folder herom fra kommunen (se bilag B). Ved etageboliger blev folderen uddelt af vicevært. Der er ikke udsendt yderligere information om forsøget.

I folderen opfordres borgerne til at sortere både genbrugeligt tøj og sko, og det slidte og hullede, som kan genanvendes til f.eks. polstring i bilsæder (tøj) og belægning på legepladser (sko).

1.3 Konklusion

Ud over data for mængder og kvalitet af det indsamlede affald er evaluering baseret på interviews med 10 beboere i etageboliger og 10 i enfamilieboliger, der har deltaget i forsøget, samt med skraldemænd på storskraldsruten.

Interviewene bekræfter, at borgerne i Rødovre kommuner i stor udstrækning sorterer tøj og sko til genbrug og leverer det til containere og butikker for private organisationer. Alle de 20 interviewede borgere sorterer tekstiler til genbrug, men kun 3 har benyttet den kommunale ordning – og kun i begrænset omfang.

Mange kendte ikke den kommunale ordning, og ingen var opmærksomme på, at man her også kan aflevere det slidte og hullede til genanvendelse. De fleste i både enfamilie- og etageboliger vil fortsætte med at sortere og levere tøj og sko til de private organisationer, fordi de er tilfredse med den ordning og – i nogle tilfælde - fordi de er bekymrede for, at klunsere vil sprætte sække op og sprede indholdet over fortovet.

Der indsamles allerede skønsmæssigt ca. 240 ton/år fra husstandene i Rødovre kommune til private organisationer, og der modtages ca. 26 ton/år i kommunens containere på genbrugspladsen.

Ud fra forsøgsresultaterne vurderes, at der med en fuldskalaordning vil kunne indsamles 10 ton tøj og sko fra enfamilieboliger og måske op til 70 ton fra etageboliger. Mængder fra etageboliger er dog forbundet med usikkerhed.

Det er ikke muligt at vurdere konkret, hvor meget af det indsamlede tekstilaffald, der sorteres ekstra med den kommunale ordning. Kvaliteten af tekstilaffaldet tyder dog på, at nogle borgerne også sorterer tøj og sko af lidt lavere kvalitet til den kommunale ordning, end de normalt sorterer til de private organisationer, hvilket tyder på, at der er potentiale for større mængder ved den kommunale ordning.

Blandt de interviewede har enkelte efterspurgt begrundelse for at aflevere til den kommunale ordning frem for de private organisationer. Det er sandsynligt, at flere vil sortere til en kommunal ordning, hvis de er bevidste om, at de kan aflevere de lavere tekstilkvaliteter, som de normalt ikke afleverer til de private organisationer. Men det vil kræve en markant informationsindsats, fordi det kræver ændringer af borgernes sorteringsvaner.

Trods faldende afsætningspriser, kan tøj og sko stadig sælges med fortjeneste, og indsamling via storskrald vil kunne gennemføres uden ekstraomkostninger. Fuldskalaordning med containere ved alle affaldsgårde ved etageboliger vil derimod kræve en investering på 0,9 mio. kr. set i forhold en forventet indtægt fra indsamling og afsætning af tekstilerne på 70.000 kr./år. Hvis der indsamles mere tøj og sko af lavere kvaliteter, kan den indsamlede mængde øges, mens indtægten vil blive lavere.

1.4 anbefalinger

Da borgerne i kommunen allerede leverer hovedparten af de gode kvaliteter tøj og sko til genbrug via de private ordninger anbefales, at:

- en ny kommunal ordning etableres som supplement til de eksisterende private muligheder med fokus at få borgerne til at sortere og aflevere det tøj og sko, som i dag ender i restaffald og småt brændbart.
- Ordningen bør følges op af en informationskampagne med fokus på sortering af de materialer, som i dag ikke afleveres til genbrug – f.eks. med uddeling af plastposer med påtrykte sorteringskriterier.
- At fokusere på at sikre, at det indsamlede tekstilaffald i størst muligt omfang kan afsættes til genanvendelse, for at understøtte begrundelsen om, at ordningen er rettet mod det tøj og sko, som i dag ender i restaffaldet.
- Søge samarbejde med de private organisationer, der opererer i kommunen, for at understøtte forståelse af, at ordningen ikke konkurrerer, men supplerer de private ordninger

Faktaboks:

I Aabenraa indsamles tekstilaffald i en pose, der lægges i beholderen til plast og pap, og selskabet ARWOS skriver på hjemmesiden:

”Kan dit tøj stadig bruges, skal du selvfølgelig sælge eller donere det, som du plejer. Arwos er kun interesseret i tøj og andre tekstiler, som du tidligere har smidt i skraldespanden.”

” Tekstilerne bliver brugt til nye genbrugstekstiler eller eks. lydisolering i hårde hvidevarer eller biler”

<https://arwos.dk/affald-og-genbrug/smid-kasserede-tekstiler-til-genbrug/>

Ved enfamilieboliger kan indsamling af tøj og sko sammen med storskrald gennemføres i hele kommunen uden væsentlige ekstraomkostninger. Dog anbefales det, at der anvendes klare poser i en anden farve, så skraldemændene let kan kende forskel i forhold til de klare poser med småt brændbart. Poserne kan uddeles som del af en informationskampagne eller afhentes ligesom haveaffaldssække.

Ved etageboliger skal der investeres i containere til de 85 affaldsgårde i kommunen, og det anbefales at indlede opstilling af containere i de områder, hvor der ikke findes afleveringsmuligheder/containere fra private organisationer i nærheden. Derefter kan udbygges, når det er sandsynliggjort, at den kommunale ordning ikke er en direkte konkurrent til de private organisationer.

2 BORGERTILFREDSHED OG SERVICENIVEAU

Personlige interviews er gennemført i januar 2019 med 10 tilfældigt udvalgte forsøgsdeltagere i enfamilieboliger og tilsvarende 10 i etageboliger. Kun få af de interviewede bruger den kommunale forsøgsordning – enten fordi de ikke har lagt mærke til, at ordningen findes, eller fordi de foretrækker at levere til de private organisationer, som de plejer at levere til.

Alle 20 interviewede afleverer tøj og sko til genbrug til private organisationer eller til Hennes og Maurits (3), hvor de får rabat til køb af nyt tøj. Alle vurderer, at det er en lille del (5-20%) af deres tøjaffald, der ender som restaffald, og at det er tøj, der er for slidt til at kunne genbruges. Eksempler er hullede sokker, undertøj, sengelinned og udtrådte sko.

Ved enfamilieboliger havde 2 ud af de 10 interviewede stillet enkelte sække med tekstiler ud til storskrald til at begynde med, men var holdt op, fordi der er risiko for klunsning, hvor sække skæres op og restindholdet spredes på fortovet. Andre har også oplevet klunsning, men oplever sjældent, at det roder, og opfatter det ikke som et problem.

De fleste enfamilieboliger sætter ikke tekstiler ud til storskrald, fordi de er fint tilfredse med at aflevere til de ordninger, som de hele tiden har afleveret til. Mange mente at kunne huske, at de havde hørt om den kommunale ordning, men havde glemt det igen. Nogle få forventer – nu de er husket på det – at benytte muligheden for at stille noget af deres tekstilaffald ud til storskrald en gang imellem, fordi det er nemt.

Ved etageboliger havde kun en af de 10 interviewede leveret tekstilaffald til den kommunale container ved afdelingens affaldsgård. Yderligere en havde hørt om ordningen, og alle øvrige kendte ikke ordningen og kunne ikke huske at have modtaget information herom. Kun en vil benytte ordningen, nu hvor de er orienteret om den, mens alle andre vil fortsætte med at aflevere til de ordninger, som de allerede bruger.

2.1 Praktisk indsamlingsmæssigt

Ved enfamilieboliger oplever skraldemændene også, at der afleveres begrænsede mængder tekstilaffald til storskraldsindsamlingen – nogle gange 10-12 sække, men typisk ca. 4-5 sække pr gang fra de ca. 530 omfattede boliger i forsøget. Skraldemændene oplever også, at der indimellem er tekstiler i sække til småt brændbart – men det er kun et par sække om dagen, hvor der er markant meget tekstiler at se.

Skraldemændene kender også til, at der forud for hver storskraldsindsamling kører 2-3 biler rundt på samme rute for at klunse, men oplever ikke væsentlige gener i form af rod e.lign. derved. Det er sandsynligt, at nogle af sækkene med tekstiler på forhånd er taget af klunserne. Hvis ordningen skal gennemføres i fuldskala, foreslår skraldemændene desuden, at der bruges farvede klare sække til tekstiler, så det er nemt for dem at kende forskel på sække til tekstiler og sække til småt brændbart.

De fleste af de 8 containere ved etageboliger er opstillet i aflåste affaldsgårde, mens den container, der er opstillet på en skole, står synligt på P-pladsen, hvor der er offentlig adgang, og hvor skolens pedel vurderer, at der sandsynligvis leveres en del affald fra bl.a. forældre og ansatte. Hverken vicevært i etageboligområde eller skolens pedel oplever gener eller rod ved tøjcontainerne

3 INDSAMLEDE MÆNGDER OG KVALITET

En undersøgelse fra 2018, viser, at hver husstand kasserer i gennemsnit 28 kg tekstiler om året, hvoraf de 13 kg afleveres til private organisationer³.

I de kommuner, der har indsamling af tøj og sko, indsamles mellem 1,5 og 4,5 kg/husstand/år via genbrugspladser og/eller storskraldsindsamling, mens et forsøg med husstandsindsamling ved enfamilieboliger i beholdere (i Vejen kommune) gav en tilsvarende mængde på 4,7 kg/husstand/år. Andre kommunale ordninger er endnu for nye til at kunne opføre troværdige data for indsamlede mængder

I tabel 1 er vist de indsamlede mængder i Rødovre kommunes forsøg, omregnet til fuldskala og sammenlignet med de mængder, der i forvejen indsamles i kommunen.

Ordning	Indsamlet ved forsøg Kg/husstand/år	Omregnede mængder ved fuldskala Ton/år
Indsamling ved storskrald (530 boliger, forsøg, 7.800 boliger ved fuldskala)	1,3	10
Indsamling i containere ved etageboliger samt skole (900 boliger i forsøg, 10.500 boliger ved fuldskala)	6,5	70
Indsamlet på genbrugsplads i både kommunale og andre organisationers containere		54
Skønnet indsamlet via private organisationers containere og butikker baseret på landsgennemsnittet 13 kg/husstand/år		240

Tabel 1: indsamlede mængder ved ordninger og forsøg i Rødovre kommune

I Rødovreforsøget er indsamlet forholdsvis få mængder ved storskraldsordningen, hvilket kan både skyldes at mange ikke benytter ordningen, og klunsere kan have taget en del af det udstillede tekstilaffald.

Da nogle af de 9 containere ved etageboliger og skole står frit tilgængeligt, kan der være leveret tøj og sko fra flere end de tilknyttede beboere. De vurderede mængder for etageboliger skal derfor tages med forbehold.

Det er firmaet Trasborg, der indsamler tekstiler fra de 9 tøjcontainere ved etageboliger og skole, og firmaet vurderer, at containerne bruges i mindre grad end de andre containere fra private organisationer, som Trasborg også tømmer nogle af, og at det derfor er dyrt at tømme containerne set i forhold til mængderne.

³ Miljøprojekt nr. 2017, <https://www2.mst.dk/Udgiv/publikationer/2018/06/978-87-93710-32-0.pdf>

3.1 Kvalitet og afsætning

De interviewede borgere angiver selv, at de sorterer 80-95% tøj og sko fra til genbrug, som er alt, hvad de vurderer, der vil kunne bruges igen. Kun tøj og sko, der er for slidt eller hullet sorteres ikke til genbrug – som f.eks. sokker og undertøj, hullede bukser, udtrådte sko etc. Nogle borgere angiver, at slidt tøj bruges som pudseklude.

Mange interviewede borgere sorterede tøj og sko, fordi det giver mening, at det kan bruges igen af andre – og i nogle tilfælde fordi, at overskuddet kan bidrage til hjælp til andre. Enkelte efterspurgte en begrundelse for at aflevere til den kommunale ordning fremfor de private organisationer.

De få borgere, der leverer tøj og sko til den kommunale ordning, sorterer normalt på samme måde, som hvis de afleverer til private organisationer. Ingen havde fået opfattelsen af, at de kan levere dårligere kvaliteter til den kommunale ordning end til de private. Dog har 2 borgere angivet, at de kan finde på at levere en dårligere kvalitet til genbrugspladsen end til de private organisationer, fordi det er mere affaldsagtigt.

Det oplyses af Tråsborg, at kvaliteten af det indsamlede tøj og sko i forsøget fra både etageboliger og enfamilieboliger i store træk svarer til det tøj, der indsamles via de private organisationer. Tråsborg oplyser, at ca. halvdelen normalt afsættes til genbrug og ca. halvdelen til genanvendelse f.eks. af pudseklude, mens ca. 10% af de indsamlede tekstiler frasorteres til forbrænding. Tabel 2 viser dog, at en mindre andel af tekstilerne fra de to forsøgsordninger går til genbrug og en større andel går til forbrænding.

Ordning	Andel til genbrug	Andel til genanvendelse	Andel til forbrænding
Indsamlet via storskrald fra enfamilieboliger	28 %	62 %	10 %
Indsamlet via containere ved etageboliger og skole	33 %	51 %	16 %

Tabel 2: Andel til hhv. genbrug, genanvendelse og forbrænding fra de 2 forsøgsordninger jf. Tråsborg

Dette tyder på, at borgerne i praksis sorterer en lidt dårligere kvalitet til den kommunale ordning, end de i gennemsnit sorterer til de private organisationer, og dermed, at ordningen reelt har medført indsamlet større mængder, fordi det er tøj og sko, som borgerne normalt ikke afleverer til de private organisationer.

4 ØKONOMI

Indsamling af tøj og sko til genbrug er i udgangspunktet en god forretning, hvilket også er baggrunden for, at der indsamles store mængder via de private organisationer. Afsætningspriserne er pt faldende, men det forventes dog, at tøj og sko fortsat kan afsættes til en positiv pris inkl. afhentning på genbrugsplads (skønnet 1,5 kr./kg) og tømning af containere ved etageboliger (skønnet 1,0 kr./kg).

Indførsel af en ekstra tekstilfraktion ved storskraldsordningen i fuld skala vurderes at kunne gennemføres uden ekstraomkostninger, da skraldemændene vurderer, at de – med de få sække, der medtages – ikke bruger ekstra tid på ordningen.

Ved etageboliger vil en fuldskalaordning derimod medføre investering i containere (skønnet 9.000 kr./stk.) ved alle 85 affaldsgårde ved etageboliger med genbrug⁴. Tabel 3 viser den samlede vurdering af økonomien ved en fuldskalaindsamling med forsøgsordningen.

Ordning	Afsætning Kr./kg	Indtægt fra afsætning kr./år	Investering kr.
Indsamling ved enfamilieboliger med storskrald (10 ton/år)	1,5	15.000	
Indsamling i containere ved etageboliger samt skole (70 ton/år)	1,0	70.000	0,8 mio. kr.

Tabel 3: vurderede omkostninger ved indførelse af forsøgsordningen i fuldskala

Denne vurdering er baseret på de kvaliteter, der indsamles i dag. Hvis det lykkes at få borgerne til at aflevere større mængder af dårligere kvalitet, vil det også medføre lavere priser eller negative priser for at få afsat de indsamlede mængder til genbrug og genanvendelse.

Hvis der indsamles væsentlig større mængder tekstiler i storskraldsordningen, kan det desuden medføre et lidt større tidsforbrug for skraldemændene og dermed øgede indsamlingsomkostninger, hvilket dog kan modvirkes, hvis bundtet pap fjernes som fraktion fra storskrald (til afhentning i stedet i forbindelse med tømning af papcontainer).

⁴ Ekskl. rene storskraldsgårde og gårde ved de kommunale institutioner

Bilag A Opsamling fra interviews

Enfamilieboliger på Brabrandvej						
Husstandsstørrelse	Husstandskombination	2v	2v2b	3v1b	3v2b	4v
	Antal forekomster	4	3	1	1	1
Spørgsmål	Resultater					
Bruger I ordningen?	2 har brugt den en gang eller få gange, resten bruger den ikke.					
Hvorfor bruger I ikke ordningen?	<ul style="list-style-type: none"> - 6 vidste ikke at ordningen eksisterede – eller havde glemt det og bruger alligevel andre ordninger - 2 havde brugt den lidt men holdt op pga. forventning om klunsning, hvilket sviner, og så går tøjet alligevel ikke til kommunen - 1 ville ikke bruge ordningen pga. klunsning - 1 synes, at det lød underligt at stille tøj ud til vej 					
Hvis I kendte ordningen, ville I bruge den? Hvorfor/hvorfor ikke?	<ul style="list-style-type: none"> - 3 vil ikke af frygt for klunsning - 4 vil fortsætte med at aflevere, hvor de gør nu - 2 vil måske bruge ordningen nogle gange efter information om dens eksistens, fordi det er nemmere - 1 ville ikke, da de kun har små mængder - 1 vil begynde at bruge den, hvis det går til et bedre formål 					
Hvad sorterer I fra til genbrug?	Alle sorterer til genbrug, og det er generelt: tøj, der kan genbruges af andre. En afleverer også stofrester					
Hvad er I i tvivl om i forhold til sorteringen?	Der er umiddelbart ikke tvivl omkring sorteringen af tekstiler, dog kun hvis man skal vide noget ekstraordinært. En efterspørger viden omkring kriterierne for tekstilernes kvalitet					
Hvor har I fået information fra om ordningen? Hvilken information bruger I mest?	Generelt er der lidt tvivl om, hvordan de er blevet informeret om ordningen <ul style="list-style-type: none"> - 2 mindes ikke at have modtaget info - 2 mener det er gennem brev - 2 har måske set det i Lokalavisen - 2 mener at have set det i en folder måske - 1 foreslår Eboks - 2 mener, det er via sms - 1 ved det ikke 					
Afleverer I (også) tekstiler til genbrugspladsen? hvilken slags? hvor meget? Hvorfor?	<ul style="list-style-type: none"> - 3 kommer der, og kunne finde på at aflevere tøj der - 1 afleverer alt tøj til genbrug på genbrugsstationen - Resten kommer der sjældent og leverer ikke tøj og sko der, fordi de foretrækker at aflevere til andre løsninger 					
Afleverer I (også) tekstiler til andre genbrugs-containere/butikker?	Bortset fra den, som kun afleverer på genbrugspladsen, så benytter alle andre ordninger så som: <ul style="list-style-type: none"> - Genbrugsbutikker eller containere, der er tæt på så som Røde Kors, Kvindeherberget, Mødrehjælpen, Kirkens Korshær, Danmission - Sælger det videre selv - Tøjcontaineren på tovet eller v. Rødovre skole - Andre familiemedlemmer eller venner, der arver - En afleverer til H&M 					

Hvor stor en andel af jeres tekstilaffald sorterer I samlet set til genbrug/genanvendelse?	Alle svarer langt det meste. Kun meget lidt ender i restaffaldet så som hullede sokker, slidte sko eller slidte lagner. Nogle angiver, at de bruger slidte tekstiler som pudseklude.
Antal sække om året	Det varierer fra mellem et par indkøbsposer til 4 sække om året til genbrug
Er I tilfredse med ordningen? Hvorfor/hvorfor ikke?	<ul style="list-style-type: none"> - 1 er tilfreds med ordningen, men kan godt overleve uden - 1 svarer at det er fedt at have muligheden - 1 er utilfreds, da det i sidste ende ikke er kommunen, der får tekstilerne, men klunserne <p>Øvrige har ikke mening, da de ikke bruger ordningen.</p>
Oplever I klunsning? Hvordan?	<ul style="list-style-type: none"> - 3 har oplevet klunsning, og oplever det ikke som et problem, så længe det ikke sviner - 2 har oplevet/forventer klunsning, og betragter det som et problem, da det ser rodet ud <p>Generelt beskrives klunsningen som en bil, der kører forbi aftenen inden afhentning, og enten tager poserne eller skærer dem op, og tager det, der betragtes at have værdi.</p>
Andre kommentarer til ordningen?	<ul style="list-style-type: none"> - 1 efterspørger mere information til sortering vedr. tekstil, hvis det skal sorteres på en bestemt måde. Plus information hvor det ryger hen, eller hvad det går til
Hvad mener I i øvrigt om kommunens ordninger for genanvendelige materialer?	<ul style="list-style-type: none"> - 1 mener, at det er ok med sortering. - 3 efterspørger en beholder til pap - Hvoraf en gerne vil have papløsning tæt på boligen, men ikke flere beholdere ved boligen - 2 mener at plastikbeholderen burde enten være større eller blive tømt oftere. - 1 efterspørger mere info om hvordan tingene skal sorteres - 1 ønsker, at der i sms'en omkring afhentning også står nævnt tekstiler på lige fod med de andre fraktioner – så de husker det - Bøder til de, som stiller deres storskrald ud tidligere end aftenen inden afhentning, fordi det ellers står ude på fortovet og roder - 1 efterspørger, hvor man skal gøre af elektronikaffald. - 1 undrer sig over, at når ting stilles til storskrald ryger det som småt brandbart. - 1 efterspørger en mulighed for at kunne sortere drikkevarekartoner. De har mere pap og drikkevarekartoner end de har tøj. <p>6 udtrykte ros til det høje serviceniveau og muligheden for at sortere i mange fraktioner i Rødovre:</p>

Etageboliger											
Husstandsstørrelse	Husstandskombination	1v	2v	1v1b	1v2b	1v3b	1v5b	2v2b	2v3b	3v1b	3v2b
	Antal forekomster	2	1	1	2	1	1	1	1	1	1
Spørgsmål	Resultater										
Bruger I ordningen?	<ul style="list-style-type: none"> - Kun en ved etageboligerne har brugt de kommunale tøjcontainere - Men de bruger alle andre ordninger for deres genbrugstøj 										
Hvorfor bruger I ikke ordningen?	<ul style="list-style-type: none"> - 8 kender ikke til ordningen - 1 kender godt til ordningen, men benytter den ikke - 1 havde lige set det med opslaget om interviews <p>Kun den person, der lige har opdaget ordningen, havde netop benyttet den. Alle benytter andre ordninger – i de fleste tilfælde en nærliggende tøjcontainer fra Red Barnet.</p>										
Hvis I kendte ordningen, ville I bruge den? Hvorfor/hvorfor ikke?	Kun en ville sikkert benytte ordningen, fordi vedkommende foretrækker at aflevere tøjet til kommunen. Øvrige forventer at fortsætte ved at aflevere, hvor de plejer, fordi de er vant til det, eller foretrække at aflevere til den, de kender.										
Hvad sorterer I fra til genbrug? Hvilke tekstiltyper? Hvor ofte?	<p>Generelt for de fleste af respondenterne</p> <ul style="list-style-type: none"> - Tøj, der kan genbruges – altså ikke for hullede eller slidte beklædningsdele som f.eks. sokker og undertøj. <p>Alle sorterer generelt genbrugeligt tøj fra til genbrug. Ting, der kan genbruges af andre.</p>										
Hvad er I i tvivl om i forhold til sorteringen?	Der udtrykkes generelt ikke tvivl hos nogle af de adspurgte ift. sortering. Der er dog to, der udtrykker tvivl ift. henholdsvis viskestykker og hvorvidt beklædningsgenstandene, man afleverer, skal kunne benyttes af andre										
Hvor har I fået information fra om ordningen? Hvilken information bruger I mest?	Otte af de adspurgte i etageboligerne mente ikke at have ikke modtaget information om ordningen. Kun en mindes at have modtaget information, mens en har fået info. gennem opslaget om Affaldskontorets kommende undersøgelse.										
Afleverer I (også) tekstiler til genbrugspladsen? hvilken slags? hvor meget? Hvorfor?	<ul style="list-style-type: none"> - 2 afleverer også tøj til genbrugsstationen, men kommer der sjældent. En kunne finde på at aflevere tøj og sko af en for dårlig kvalitet til de velgørende organisationer. - 2 kommer der sjældent - 4 ville ikke aflevere tøj på genbrugsstationen, fordi de allerede bruger andre løsninger 										
Afleverer I (også) tekstiler til andre genbrugscontainere/butikker?	<p>Ja – Alle deltagerne afleverer sit tøj til enten</p> <ul style="list-style-type: none"> - Nærliggende indsamlingscontainer fra Red Barnet – benyttes af mange - 2 afleverer til H&M – her får man 15% rabat ved indlevering af genbrugstøj - Kirkens Korshærs genbrugsbutik på den anden side af vejen - Videreleverer det til familie og venner - Sælger det selv videre - En container på torvet 										
Hvor stor en andel af jeres tekstilaffald sorterer I samlet set til genbrug/genanvendelse?	Generelt virkelig stor andel. Respondenterne svarer et sted mellem 80-100% sorteres til genbrug, mens mellem 0-20% smides ud med restaffald.										
Antal sække om året	Ud over det tøj, der leveres videre til venner og familie, afleveres varierende mængder til de velgørende organisationer fra en sæk om året til en sæk om måneden.										
Er I tilfredse med ordningen?	Ingen af respondenterne kendte til ordningen										

Hvorfor/hvorfor ikke?	De fleste opfattede det som fint/tilfredsstillende at kunne aflevere sit genbrugelige tøj i de velgørende organisationers containere, som er tæt ved
Oplever I klunsning? Hvordan?	En har oplevet tyveri fra Red barnets container. Ingen andre har oplevet klunsning.
Hvad mener I i øvrigt om kommunens ordninger for genanvendelige materialer?	Der kommer følgende kommentarer: <ul style="list-style-type: none"> - Ønsker mere information om sortering af plastaffald samt løsninger for andet genanvendeligt affald. - Ønsker flere små skraldespande til restaffald placeret omkring bygningerne, da der ofte ligger skrald. - Ønsker at det gøres mere tydeligt, hvordan man sorterer - også på skolerne. - Forslag om, at der indføres en konsekvens, hvis ikke folk sorterer - Har ikke noget imod at sortere, men det føles som en parodi, når det ser ud som om, at spandene tømmes i den samme lastbil og bliver blandet sammen igen. - Bioaffaldet giver små fluer, hvilket medfører, at en respondent er holdt op med at sortere bioaffald

BILAG B Informationsfolder fra opstart af forsøg

SORTERINGSGUIDE

Afllever
i lukkede
klare plast-
sække

TØJ

Ja, tak til

Tøj
Sko og støvler
Duge
Tæpper
Sengelinned
Klude



Man kan genanvende alle fibre fra tøj og sko – også selv om det, du kasserer, er slidt og hullet.

RØDOVRE KOMMUNE
Teknisk Forvaltning
Rødovre Parkvej 150
2610 Rødovre
Tlf. 36 37 70 00
Fax 36 37 77 72
e-mail: affald@rk.dk
www.rk.dk/affald

Åbningstider:
Mandag-onsdag 10.00-14.00
Torsdag 10.00-18.00
Fredag 10.00-14.00

Design: Public Funk
Oplag: 2.000

Få svar døgnet rundt

På vores hjemmeside finder du information om affald og genbrug døgnet rundt.

Læs mere på rk.dk/affald

På vores hjemmeside kan du læse mere om, hvordan du sorterer affald. Her kan du også tilmelde dig vores sms-service.



RØDOVRE KOMMUNE



TØJ OG SKO TIL GENANVENDELSE FORSØGSORDNING



RØDOVRE KOMMUNE

DET GIVER MENING AT GENANVENDE TØJ

Når du kasserer tøj og sko, kan det blive genbrugt direkte og også genanvendt - selv om, der er huller i.



Størstedelen af det tøj og de sko, du kasserer, bliver genbrugt - måske i andre lande. Er det, du kasserer, slidt og hullet, bliver det også genanvendt. Eksempelvis kan slidt og hullet tøj blive til polstring i bilsæder, mens gamle sko kan blive til ny belægning på legepladser. Vi udnytter dermed ressourcerne og gavner samtidig miljøet, når vi skal producere mindre nyt.

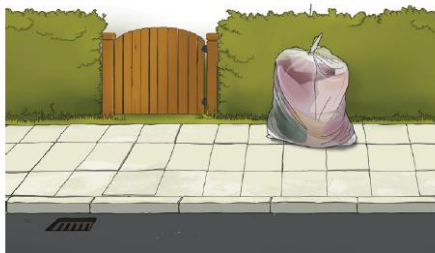
I Rødovre Kommune vil vi gerne gøre det nemt for dig at komme af med tøj og sko, som du ikke længere selv skal bruge. Derfor kan du aflevere begge dele tæt på din bolig. Husk blot, at du ikke må blande andet affald i den klare plastsæk med tøj og sko. Læs om sortering her i folderen.

Tak fordi du sorterer
– det gør en forskel.

SÆT UD TIL STORSKRALD

Du kan aflevere dine sække med tøj og sko på fortovet sammen med dit storskrald. Dit sorterede tøj og sko skal være i en klar og lukket plast-sæk. Der må ikke være andet affald i sækken.

Tilmelder du dig sms-service, kan du få en sms dagen før, vi henter storskrald.



Vi henter storskrald hver anden uge året rundt. Du skal sætte sækken ud senest kl. 7, den dag vi henter storskrald og tidligst aftenen før.

AFLEVER I CONTAINER

Der er flere muligheder for at aflevere tøj og sko i containere i Rødovre Kommune.

Bor du i lejlighed eller rækkehus med storskraldsgård, kan du aflevere tøj og sko i containere med tøjmærket på. Du finder den i din storskraldsgård.

Du kan også aflevere tøj og sko på genbrugsstationen i containere med tøjmærket på.

På rk.dk/affald kan du læse om sortering af tøj og sko.

