



Screening af Forslag til Lokalplan 149 Daginstitution på Vårfluevej og Forslag tillæg 2 til Kommuneplan 2018 Vårfluevej syd

I henhold til Lov om miljøvurdering af planer og programmer¹ er der pligt til at miljøvurdere planer, hvor der fastlægges rammer for fremtidige anlægstilladelser til projekter, der kan have en væsentlig indvirkning på miljøet. For at vurdere om en plan skal miljøvurderes foretages en screening af planen. Screeningen foretages med udgangspunkt i et screeningsskema (se side 4), som bruges til at vurdere, om planen har væsentlig indvirkning på miljøet.

<p>Navn på planerne Lokalplan 149 Daginstitution på Vårfluevej og Tillæg 2 til Kommuneplan 2018 Vårfluevej syd</p>
<p>Beskrivelse af planerne (Formål og omfang)</p> <p>Projektet er en udvidelse af den eksisterende integrerede daginstitution Skibet beliggende på Vårfluevej 15B</p> <p>Projektet omfatter en ny bygning i to etager (maks. 8,5 m) som får en placering tæt på den eksisterende daginstitution. Den nye bygning er tilpasset den eksisterende institutionsbygning, med samme solorientering til det store fælles lege- og opholdsareal mod sydvest og samme arkitektoniske udtryk og materialer. Der er fokus på at få så meget udeareal til leg- og ophold som muligt, derfor foreslås den nye bygning opført i to etager.</p> <p>Den nye daginstitutionsbygning er tilpasset naboområderne med stor afstand til naboskel og ved at trække bygningen ca. 6 meter ind fra Vårfluevej.</p> <p>Projektarealet/Lokalplanområdet omfatter matr. nr. 93a og 93b begge Islev By, Islev, som tilsammen er 5.989 m². Planen omfatter både den eksisterende bygning, som har et samlet etageareal på 737 m² inklusiv skur og overdækket container/cykelparkering. Og den nye daginstitutionsbygning, som er planlagt for 1.060 m² (eksklusiv evt. kælder på 150-200 m²) samt de tilhørende udearealer; ankomstarealer, parkeringsareal og lege- og opholdsarealer.</p> <p>Parkeringsarealet for ca. 18 biler inkl. én handicapparkering skal anlægges inde på grunden, langs det østlige naboskel. Langs dette skel er der bevaret og tilrettet et ca. 1,8 meter bredt beplantningsbælte, som vil mindske eventuelle støj- og indkigsgener til naboboligen.</p> <p>Beplantningsbælter og krat i lokalplanområdets vestlige og sydlige skel bevares, sammen med træer af varierende art, der står på række i det sydlige skel.</p> <p>En række rønnetræer langs lokalplanområdets nordlige skel (ud til Vårfluevej) bevares, dog med mulighed for at foretage tilpasninger for adgangsveje til institutionen og parkeringsarealet.</p> <p>Projektet medfører en nedrivning af et ældre klubhus, som er beliggende på Vårfluevej 15A. Hovedparten af den nye institution får sin beliggenhed her.</p> <p>I forbindelse med projektet inddrages Vårfluevej 13, som i dag er en ubebygget grund med en aflang jordvold og en del træer inde på grunden. To af de eksisterende bøgetræer, som danner en fælles krone, bevares, og de resterende mindre og mellemstore træer fældes og jordvolden fjernes ligeledes, for at gøre</p>

¹ LBK nr. 1225 af 25. oktober 2018.

plads til en del af den nye institutionsbygning, til småbygninger/skure samt til det nye parkeringsareal.

Projektarealet / Lokalplanområdet er beliggende midt i et boligområde. Daginstitutionen grænser mod syd til den almene rækkehusbebyggelse; Tjørneparken og mod øst og vest til parcelhuskvarteret på hhv. Vårfluevej, Madumvej og Resenbrovej. Mod nord ligger Andelshaveforeningen Islev.

Lokalplanområdet er afgrænset af bred kratbeplantning, hæk og træer til nærmeste naboskel mod syd, øst og vest.

Kommuneplan 2018

Projektet er ikke i overensstemmelse med Kommuneplanens 2018 - Rammeområde ID04 *Vårfluevej syd* som er udlagt til offentligt område for fritids- og institutionsformål.

De bygningsregulerende rammebestemmelser er fastlagt til maks. 1½ etager (med en bygningshøjde på maks. 8,5 meter) og til en bebyggelsesgrad på maks. 30 %.

I projektet er der planlagt for en ny bygning i to etager. Det er derfor vurderet, at der skal udarbejdes et tillæg til Kommuneplan 2018.

Al parkering til både bil og cykler varetages på egen grund.

I henhold til kommuneplanens generelle rammer er parkeringsnormen for biler: 1 p-plads pr. 100 m² etageareal og for cykler: 1½ plads pr. 100 m² etageareal, hvoraf 50 % af dem skal være overdækkede.

Dog skal kravet til parkering vurderes i hvert enkelt tilfælde i forbindelse med lokalplanen.

Området er beliggende stationsnært i forhold til den kommende Letbanestation Rødovre Nord.

I henhold til kommuneplanens generelle rammer skal opholdsarealet have en størrelse på minimum 100 % af etagearealet. Dog kan kravet til opholdsarealer drøftes i hvert enkelt tilfælde i forbindelse med lokalplanen.

I henhold til seneste befolkningsprognose vil Rødovre Kommune også i de kommende år opleve en tilvækst i befolkningen. Der bygges flere boliger og der kommer nye borgere til Rødovre. Flere boligområder og flere borgere betyder også behov for flere pladser til børn i daginstitutioner.

Det er vurderet, at daginstitutionen *Skibet-styrbord* med den centrale beliggenhed har potentiale for en udvidelse – fra 4 grupperum (for ca. 10 vuggestuebørn + ca. 60 børnehalebørn) til 7-8 grupperum svarende til 140–160 enheder.

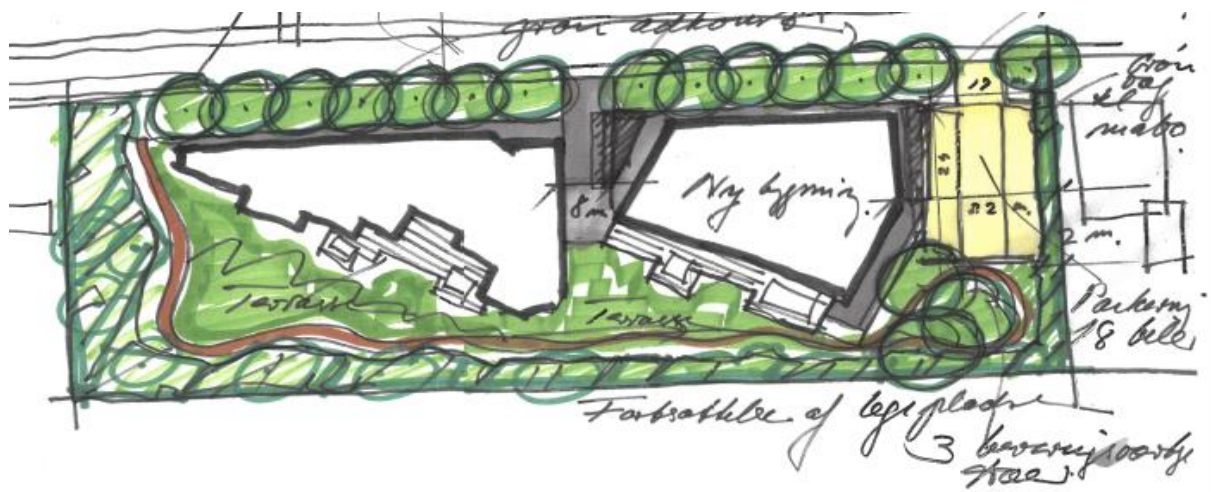
Eksempelvis ved 140 enheder svarende til 7 grupperum vil der ved fuld normering med vuggestuebørn være plads til ca. 70 børn, og ved en fuld normering med børnehalebørn vil der være plads til ca. 140 børn.

Et realistisk senarie er dog at anvende en fordeling på 40 % vuggestuebørn og 60 % børnehalebørn, som giver en normering på ca. 100 ekstra børn. Svarende til en udvidelse på ca. 143 %



Skråfoto fra GIS af daginstitutionen og klubhuset set fra syd

Kort over lokalplanområdet – eksisterende forhold



Vejledende skitse af situationsplanen

Skal planen miljøvurderes? (vurderet på baggrund af screeningskemaerne på side 5-14)	Ja	
	Nej	x
Begrundelse:		

Screeningskema til miljøvurdering

Hvis der svares "ja" til et af de to spørgsmål, skal der udarbejdes en miljøvurdering.

Indledende screening	Ja	Nej	
Planen er omfattet af bilag 1 eller 2 i Lov om miljøvurdering af planer og programmer		x	Hvis der svares ja, skal der udarbejdes en miljøvurdering.
Planen kan påvirke et internationalt naturbeskyttelsesområde væsentligt		x	Hvis der svares ja, skal der udarbejdes en miljøvurdering.

Der skal foretages en miljøvurdering af andre planer, som fastlægger rammerne for fremtidige anlægstilladelser til projekter, hvis myndigheden vurderer, at planerne kan få en væsentlig indvirkning på miljøet. Med udgangspunkt i de to nedenstående skemaer vurderes det, om planen kan få en væsentlig indvirkning på miljøet. Skema 2 fungerer samtidig som en scoping, der viser, hvilke emner der skal behandles i en eventuel miljøvurdering, hvis det viser sig, at der skal udarbejdes en sådan. Emnerne der evt. skal behandles i miljøvurderingen er markeret med gult i screeningen.

Screening af om planen kan få en væsentlig indvirkning på miljøet

I forbindelse med vurderingen af planens indvirkning på miljøet sammenlignes med 0-alternativet. 0-alternativet er, at området bibeholdes med de eksisterende bebyggelsesregulerende bestemmelser.

SKEMA I Screening i henhold til bilag 3 i Lov om miljøvurdering af planer og programmer	Ja	Nej	Ikke væsentlig indvirkning på miljøet	Væsentlig indvirkning på miljøet	Bemærkninger
Planens karakteristika					
Omfang af afledte projekter/aktiviteter (f.eks. socioøkonomiske – eller trafikale projekter/aktiviteter)			X		<p>Projektet omfatter en udvidelse af den eksisterende daginstitution <i>Skibet-styrbord</i> på Vårfluevej.</p> <p>Projektarealet/Lokalplanområdet omfatter ejendommene matr. nr. 93a (Vårfluevej 15A-B) og matr. nr. 93b (Vårfluevej 13), som er beliggende i Rammeområde ID04 <i>Vårfluevej syd</i>, som er udlagt til offentligt område for bebyggelse på i maks. 1½ etage (maks. 8,5 m højt) og med en bebyggelsesprocent på maks. 30 samt med fremtidig anvendelse for fritids- og institutionsformål.</p> <p>Projektet vil kræve en nedrivningstilladelse af eksisterende bygning på Vårfluevej 13. Bygningen på 185 m² samt en overdækning på 36 m² anvendes i dag, som klubhus for Gymnastik- og idrætsforeningen; Orient, som har mulighed for at flytte til andre faciliteter på ejendommen Ved Sportspladsen 14.</p> <p>Projektet/Lokalplanen vil kræve udarbejdelse af et tillæg til Kommuneplan 2018, for at kunne opføres i to etager.</p> <p>I forbindelse med lokalplanen vil der være fokus på at reducere støjgener fra daginstitutionen til naboboliger og fra Motorring 3 til daginstitutionen.</p> <p>I forbindelse med lokalplanen skal der findes løsninger på trafikafviklingen på Vårfluevej.</p> <p>I forbindelse med udvidelsen af Skibet skal det vurderes, hvordan trafikafviklingen kan håndtere spidsbelastninger, hvor mange forældre afleverer og henter deres børn indenfor et kort tidsrum.</p>

SKEMA I Screening i henhold til bilag 3 i Lov om miljøvurdering af planer og programmer	Ja	Nej	Ikke væsentlig indvirkning på miljøet	Væsentlig indvirkning på miljøet	Bemærkninger
Indflydelse på andre planer			X		<p>Retningslinjer og rammer iht. Kommuneplan 2018:</p> <p>Matr. nr. 93a og 93b Islev By, Islev er beliggende i stationsnært område (inden for 1.200 m fra den kommende Letbanestation; Rødovre Nord), hvor der iht. Fingerplanen kan ske en begrænsning i antallet af parkeringspladser, for at bidrage til en ønsket trafikal adfærd, hvor flere benytter kollektiv transport til og fra byfunktioner.</p> <p>Daginstitutionen er beliggende i et stort veletableret boligområde med tæt kontakt til handlemuligheder og til det attraktive naturområde ved Vestvolden.</p> <p>Der er tilgængelighed til området via kollektiv transport; bybusser, S-togsstationer og den planlagte Letbanestation Rødovre Nord, dog er S-togsstationer og Letbane St. beliggende i afstande, som vil fordrer til en cykeltur.</p> <p>I henhold til befolkningsprognosen af februar 2019 vil Rødovre Kommune igen få en befolkningstilvækst, som vurderes at aflede et behov for flere pladser i børneinstitutionerne.</p>
Miljøproblemer af relevans for planen eller programmet		X			<p>Til- og frakørsel sker via Vårfluevej, hvor det nye parkeringspladsareal, for ca. 18 pladser etableres på terræn, på den østlige del af lokalplanområdet. De trafikale konsekvenser vurderes ikke at have indflydelse på miljøet ift. luft- og støjgener, men vil kræve nogle udformningsmæssige ændringer og omlægninger af trafikken og vejsideparkeringen på Vårfluevej.</p> <p>Planen sikrer bevaringen af ca. to meter brede beplantningsbælter til hhv. østlige, sydlige og vestlige bolignaboer.</p> <p>Planen skal forholde sig til støj fra daginstitutionens lege- og opholdsareal, fra varelevering og fra affaldsafhentning til nabo-</p>

SKEMA I Screening i henhold til bilag 3 i Lov om miljøvurdering af planer og programmer	Ja	Nej	Ikke væsentlig indvirkning på miljøet	Væsentlig indvirkning på miljøet	Bemærkninger
					boliger, samt trafikstøj fra Motorring 3 til daginstitutionen. Støjafskærmning i østligt skel mod nabo vil være nødvendig (vil også skærme institutionen mod støj fra M3)
Relevans for fremme af bæredygtighed	X				<p>Planen muliggør udvidelsen af en eksisterende daginstitution i et område som ønskes bevaret, som boligområde med eksisterende handlemuligheder ved Islevbrovej og Islev Torv, hvor der er fokus på at styrke bymiljøet – og derved styrke det lokale byliv.</p> <p>Projektet vil i kraft af den stationsnære beliggenhed og gode tilgængelighed for de lette trafikanter kunne styrke brugen af den offentlige transport og brugen af cykel og gang.</p> <p>I stationsnære områder jf. retningslinjerne i statens Landsplandirektiv - Fingerplan og Kommuneplan 2018 er det Rødovre Kommunes pligt i forbindelse med planer, at vurdere muligheden for at motivere til øget brug af cykel, kollektiv trafik og mindre individuel bilkørsel.</p> <p>I forbindelse med projektet, planen og byggesagen vil der blive stillet krav til materialer (at bygningerne skal projekteres miljørigtigt, og at der til renovering og tilbygning skal anvendes gode naturmaterialer der patinerer smukt, som træ, tegl og metal) samt energiklasse iht. det gældende bygningsreglementet samt til tilgængelighed.</p> <p>Det bør sikres, at forsinkelser af regnvand til afvandingssystemet indgår i vurdering ift. klimatilpasning, så lokalplanområdet fortsat kommer til at fremstå sammenhængende og grøn.</p> <p>Ved parkeringsarealet skal det sikres, at der ikke afvandes over matrikelstel eller til bygninger. I forbindelse med lokalplanen bliver det derfor sikret, at parkeringsarealet udformes som forsinkelsesareal.</p>

SKEMA I Screening i henhold til bilag 3 i Lov om miljøvurdering af planer og programmer	Ja	Nej	Ikke væsentlig indvirkning på miljøet	Væsentlig indvirkning på miljøet	Bemærkninger
					<p>I planen stilles der krav om grønne tage på nye småbygninger.</p> <p>I forbindelse med lokalplanen skal der tages stilling til affaldsordninger, hvor det skal vurderes om eksisterende affaldsordning, med syv sorteringsfraktioner, kan rumme behovet efter udvidelsen.</p>
Relevans for gennemførelsen af anden miljølovgivning		X			Gennemførelsen af anden miljølovgivning er fortsat mulig.
Andet					
Kendetegn ved indvirkningen og det område, der kan blive berørt					
Indvirkningens sandsynlighed, varighed, hyppighed og reversibilitet			X		Projektet omfatter nedrivning af 219 m ² klubhus inkl. overdækning og at der derefter kan etableres 1.060 m ² etageareal ny bebyggelse til daginstitution (tilbygning til eksisterende daginstitution på 737 m ²).
Indvirkningens størrelsesorden (geografisk område og størrelsen af den befolkning, som kan blive berørt)			X		Der bliver etableret en tilbygning, som vil gøre daginstitutionen ca. 323 m ² større, på et sted, hvor der i dag er et klubhus og en ubebygget grund, beliggende i blandedt område for en haveforening og boliger i både åben/lav og tæt/lav bebyggelse. Daginstitutionen vil tiltrække flere borgere; ca. 100 flere børn der leger på udearealet og forældre der skal bringe og afhente. Mer-trafikken vil fortrinsvist være i dagtimeren på hverdage og levering af varer og afhentning af affald vil stort set være uændret. Det vurderes, at dette ikke vil give en væsentlig indvirkning på miljøet, idet bygningen placeres med stor afstand til nabo og der etableres støjdæmpende hegn til østlig nabo.
Indvirkning på områder eller landskaber, som har anerkendt beskyttelsesstatus på nationalt eller internationalt plan		X			<p>Arealet ligger ikke direkte i nærheden af områder med beskyttelsesstatus på nationalt eller internationalt plan.</p> <p>Vestvolden, som er fredet og et beskyttet fortidsminde ligger ca. 300 meter øst for området. Området ligger uden for fortidsmindebeskyttelseslinjen.</p>

SKEMA I Screening i henhold til bilag 3 i Lov om miljøvurdering af planer og programmer	Ja	Nej	Ikke væsentlig indvirkning på miljøet	Væsentlig indvirkning på miljøet	Bemærkninger
Kumulativ karakter		X			Ingen.
Grænseoverskridende karakter			X		<p>Tæt på de udendørs lege- og opholdsarealer er der boliger med haver og terrasser. Området ligger der ud over tæt på Motorring 3. Der skabes et udvidet servicetilbud på Vårfluevej som vil generere mere trafik i kvarteret, dog vurderes dette opvejet af, at afstanden fra bolig til daginstitution er kort, så afstanden kan foretages gående eller på cykel.</p> <p>Der er under 1000 m til handlemuligheder på Islev Torv.</p>
Værdien og sårbarheden af det område, der kan blive berørt			X		<p>I forbindelse med projektet skal der udarbejdes løsninger, hvor bebyggelse, belægninger og beplantninger bliver tilpasset omgivelserne - især vil der være fokus på at sikre byggelinjer til bolignaboer, og at lokalplanområdets skel er beplantet med buske, krat og træer, som vil mindske eventuelle gener fra daginstitutionen. Endvidere vil der så vidt muligt blive plantet nye træer i udeområderne.</p> <p>Det er desuden vigtigt, at daginstitutionens område også fremadrettet fremstår med en grøn profil ud mod Vårfluevej samt til de øvrige naboskel, så den er tilpasset kvarterets øvrige ejendomme, trods dens større bygningsvolumen og grundstørrelse.</p>
Fare for menneskers sundhed og miljøet		X			Projektarealet er beliggende i en zone med støj fra motorvejen på op til 60-65 dB. I forbindelse med projektet, bliver der peget på løsninger, som vil reducere støjen fra daginstitutionen til østlig nabo samt fra Motorring 3 til daginstitutionen.
Særlig karakteristiske naturtræk eller kulturarv		X			<p>Mod Vårfluevej skal rækken af rønnetræer bevares mest muligt. Øvrig beplantning, belægning og lysarmaturer tilpasses det eksisterende udtryk og design.</p> <p>I henhold til Park- og Naturplanen, der beskriver Rødovre Kommune, som en</p>

SKEMA I Screening i henhold til bilag 3 i Lov om miljøvurdering af planer og programmer	Ja	Nej	Ikke væsentlig indvirkning på miljøet	Væsentlig indvirkning på miljøet	Bemærkninger
					haveby, bør der i projektarealet sikres grønne strukturer i bebyggelsen, på eller omkring p-pladsen og ud mod vej og offentligt rum.
Overskridelse af miljøkvalitetsnormer eller miljøgrænseværdier			X		Vejledende grænseværdier i skel til naboer skal overholdes.
Detailhandel: Ny detailhandels påvirkning på bymiljøet, herunder den eksisterende bebyggelse i området, friarealer og trafikale forhold.		X			Ikke relevant.
Andet					

På baggrund af ovenstående skema vurderes det, at planerne ikke har en væsentlig indvirkning på miljøet.

Screening og scoping af planens indvirkning på miljøet

SKEMA 2 Planens indvirkning på miljøet Miljøparametre	Ikke relevant	Ikke væsentlig indvirkning på miljøet	Væsentlig indvirkning på miljøet	Bør undersøges nærmere	Bemærkninger
Befolkning og sundhed					
Indendørs støjpåvirkning		X			<p>I selve anlægsfasen vurderes det, at nabo-områderne til projektarealet vil kunne blive berørt af støj fra byggeri mv. Rødovre Kommunes forskrift for visse miljøforhold ved bygge- og anlægsaktiviteter indeholder bestemmelser om støjgrænser i forbindelse med anlægsarbejder. Støj i anlægsfasen vurderes ikke at have en væsentlig indvirkning på miljøet. Dog skal det bemærkes, at daginstitutionen <i>Skibet-styrbord</i> skal fungere i byggefasen – så der skal koordineres / laves aftaler vedr. støjende bygningsarbejder og om byggetrafik.</p>
Sundhedstilstand		X			<p>Projektet giver mulighed for etablering af en udvidelse ved en selvstændig ny bygning tæt på den eksisterende daginstitutionsbbygning samt flytning (og udvidelse) af et eksisterende parkeringsanlæg på terræn. Institutionen med tilhørende p-plads er beliggende i et område, som i kommuneplanen er udlagt til offentligt område, og fastlagt til fritids- og institutionsformål. Der er i dag allerede en daginstitution, og der inddrages en grund på 1000 m², hvor udvidelsen af institutionen overholder den i kommuneplanen fastlagte bebyggelsesgrad på 30 %.</p> <p>Projektet vurderes ikke at have en væsentlig indvirkning på sundhedstilstanden, for de omkringliggende boliger.</p> <p>Bydelen vil tilføres mere liv og et servicetilbud til kvarteret, som vurderes at have en positiv påvirkning på mange borgers hverdagsliv i området.</p>
Svage grupper (f.eks. handicappede)		X			<p>Projektet/Lokalplanen skal overholde krav om tilgængelighed iht. Bygningsreglementet.</p> <p>I lokalplanprocessen skal der desuden redegøres for trafikflowet for gående og cyklende mellem arealet og den kommende Letbanestation Rødovre Nord</p>

SKEMA 2 Planens indvirkning på miljøet Miljøparametre	Ikke relevant	Ikke væsentlig indvirkning på miljøet	Væsentlig indvirkning på miljøet	Bør undersøges nærmere	Bemærkninger
					samt for øvrige adgangsveje for svage grupper og cyklister mellem arealet og relevante sti- og stikvej forbindelser i nærområdet.
Friluftsliv/rekreative interesser		X			Lokalplanområdet ligger ca. 300 meter fra de grønne rekreative arealer langs Vestvolden og der er hhv. 500 og 750 meter til hhv. Islev Skole og idrætsbanen nord for skolen. Institutionen har et stort udendørs lege- og opholdsareal med sydvestvendte terrasser.
Begrænsninger og gener overfor befolkningen		X			<p>Udvidelsesprojektet vurderes ikke at medføre en væsentlig forøgelse af trafikbelastningen på de omkringliggende veje, som allerede i dag servicerer daginstitutionen <i>Skibet-styrbord</i>. Det vurderes, at udvidelsen af parkeringspladsen, fra 10 til ca. 18 biler inkl. én H-parkering vil dække behovet for langtidsparkering på egen grund.</p> <p>Parkeringen med adgang fra Vårfluevej er planlagt på egen grund og anlægges på terræn på den østlige del af matr. 93b langs det østlige naboskel, hvor der etableres et ca. to meter bredt plantebælte.</p> <p>Til- og frakørsel til parkeringspladsen via Vårfluevej vurderes ikke at medføre væsentlige miljømæssige begrænsninger og gener overfor befolkningen.</p> <p>I forbindelse med udvidelsen af Skibet skal det vurderes, hvordan trafikafviklingen kan håndtere spidsbelastninger, hvor mange forældre afleverer og henter deres børn indenfor et kort tidsrum.</p>
Andet					
Biologisk mangfoldighed (Flora og fauna) inkl. vurdering af påvirkning på bilag IV-arter					
Dyreliv		X			Som følge af projektet vil der blive fældet nogle mellemstore og større træer, der er levesteder for insekter og fugle. Der bliver dog sikret grønne strukturer inden

SKEMA 2 Planens indvirkning på miljøet Miljøparametre	Ikke relevant	Ikke væsentlig indvirkning på miljøet	Væsentlig indvirkning på miljøet	Bør undersøges nærmere	Bemærkninger
					for lokalplanområdet. Bl.a. bevares rækken af rønnetræerne ud mod Vårfluevej, de ca. 10 træer af forskellig art i det sydlige skel samt to store bøgetræer på matr. 93a samt de brede kratbeplantninger i skel.
Planteliv		X			Som følge af projektet vil der blive fældet en del træer og fjernet anden beplantning, som er levesteder for svampe og larver. De grønne strukturer inden for projektarealet bør bevares, bl.a. ud mod Vårfluevej, i øvrige skel samt på lege- og opholdsarealer.
Sjældne, udryddelsestruede el. fredede dyr, planter el. naturtyper	X				Nej
Nærliggende fuglebeskyttelsesområder	X				Nej
Nærliggende habitat-områder	X				Nej
Spredningskorridorer	X				Lokalplanområdet ligger i nærheden af Vestvolden, som er spredningskorridor bl.a. med forbindelse til Utterslev Mose, Damhusengen og Kalveboderne.
Naturbeskyttelse	X				Lokalplanområdet ligger i nærheden af Vestvolden, der er beskyttet efter Naturbeskyttelsesloven.
Grønne områder		X			Lokalplanområdet er beliggende tæt på Sløjfen, som er en gang- og cykelforbindelse over Motorring 3 til Vestvoldens attraktive natur- og kulturmiljø, som er beliggende ca. 300 m øst for. Islev Skole og dennes grønne udearealer med boldbane er beliggende ca. 500 - 700 m fra lokalplanområdet.
Skovrejsning/skovnedlæggelse	X				Nej
Andet					
Landskab og jordbund					
Landskabelig værdi		X			I henhold til Park- og Naturplanen beskrives Rødovre Kommune, som en haveby, der bør i lokalplanområdet sikres

SKEMA 2 Planens indvirkning på miljøet Miljøparametre	Ikke relevant	Ikke væsentlig indvirkning på miljøet	Væsentlig indvirkning på miljøet	Bør undersøges nærmere	Bemærkninger
					grønne strukturer ud mod vej og offentligt rum.
Geologisk særpræg	X				Ingen.
Jordforurening		X			<p>De to ejendomme (matr. 93a og 93b) er ikke kortlagt og Rødovre Kommune har ikke kendskab til anden forurening på de to ejendomme i projektforslaget. Rødovre Kommune er områdeklassificeret og det må dermed formodes, at overfladejorden kan være lettere forurenede.</p> <p>Det har en vigtig betydning for projektforslaget, da der er tale om udvidelse af en daginstitution med udendørs lege- og opholdsareal, hvor jorden i den øverste halve meter skal være ren. Der skal derfor laves undersøgelser af den øverste halve meter jord, hvis der opføres nye lege- og opholdsarealer.</p>
Risiko for forurening		X			Rødovre Kommune vurderer, at projektet ikke giver anledning til øget forurening.
Jordhåndtering/flytning		X			<p>Evt. bortskaffelse af overskudsjord ved byggeri skal anmeldes til Rødovre Kommune inden flytning.</p> <p>Findes der under bygge- og anlægsarbejdet forurening, som ikke er kendt af myndighederne, skal arbejdet standses og Rødovre Kommune kontaktes.</p>
Andet					
Vand					
Overfladevand, herunder påvirkning af vandløb og vådområder		X			Området er separatkloakeret. Det bør sikres, at afledning af overfladevand fra de befæstede arealer til kloak begrænses mest muligt f.eks. ved etablering af grønne tage og forsinkelse af regnvandet fra parkeringsarealet. Endvidere bør mulighederne for genanvendelse af regnvand undersøges.
Udledning af spildevand		X			Etablering af en ca. 1.800 m ² daginstitution giver ikke anledning til en væsentlig

SKEMA 2 Planens indvirkning på miljøet Miljøparametre	Ikke relevant	Ikke væsentlig indvirkning på miljøet	Væsentlig indvirkning på miljøet	Bør undersøges nærmere	Bemærkninger
					stigning i mængden af spildevand. Det vurderes, at både kloak og renseanlæg har tilstrækkelig kapacitet til at håndtere denne stigning i mængden af spildevand.
Grundvandsforhold		X			Hvis projektet medfører nedsivning af regnvand, vil der blive tale om en øget grundvandsdannelse. Omfanget af denne vurderes at være ubetydeligt.
Risiko for forurening af grundvandsressourcen		X			Det vurderes, at denne type arealanvendelse ikke medfører en forøget risiko for forurening af grundvandet.
Andet					
Luft					
Luftforurening (støv og andre emissioner)		X			I forbindelse med nedrivnings- og anlægsfasen kan der forventes støvemissioner. Rødovre Kommunes forskrift for visse miljøforhold ved bygge- og anlægsaktiviteter indeholder bestemmelser om begrænsning af støv i forbindelse med anlægsarbejder.
Emissioner fra eventuel trafik til og fra området		X			Projektet vurderes ikke at ændre betydeligt på forekomsten af emissioner fra trafikken.
Lugt	X				Ikke relevant.
Vind		X			Det vurderes, at vindforhold ikke har en væsentlig indvirkning på projektet.
Andet					
Støj					
Støj		X			<p>I forbindelse med selve anlægsfasen kan der forventes støj fra nedrivnings og anlægsprojektet.</p> <p>Rødovre Kommunes forskrift for visse miljøforhold ved bygge- og anlægsaktiviteter indeholder bestemmelser om begrænsning af støj i forbindelse med anlægsarbejder.</p> <p>Det bør også vurderes i forhold til børnenes eftermiddagslur og personalets arbejdsvilkår.</p>

SKEMA 2 Planens indvirkning på miljøet Miljøparametre	Ikke relevant	Ikke væsentlig indvirkning på miljøet	Væsentlig indvirkning på miljøet	Bør undersøges nærmere	Bemærkninger
					Trafikstøj er behandlet under andet punkt.
Vibrationer		X			Bør vurderes i forbindelse med byggesagsbehandlingen, især med fokus på børnenes eftermiddagslur og personalets arbejdsvilkår.
Andet					
Trafik					
Trafikafvikling/belastning		X			<p>Den ca. 1.800 m² daginstitution vurderes ikke at have væsentlig indvirkning på miljøet i området.</p> <p>Trafikken til lokalplanområdet vurderes hovedsagligt at være lokaltrafik som er tilhørende Lokalområdet Islev.</p> <p>Det vurderes ikke, at den nye bebyggelse vil øge trafikmængden væsentligt eller vil påvirke trafikikkerheden væsentligt.</p> <p>Udvidelsen forventes at generere i størrelsesorden af 110 biler i ÅDT til lokalplanområdet. I forbindelse med udvidelsen skal det vurderes, hvordan trafikken kan afvikles i spidsbelastninger, hvor mange forældre skal aflevere og hente deres børn inden for et kort tidsrum.</p> <p>I forbindelse med projektet skal der findes løsninger på trafikafviklingen på Vårfluevej. Det skal undersøges om, vejsideparkeringen på den nordlige side af Vårfluevej kan flyttes længere mod nord, ind langs skel til Andelshaveforeningen. Det vil skabe mulighed for etablering af korttidsparkering foran daginstitutionen, for levering og afhentning af børn, til varelevering samt for affalds afhentning.</p>
Støj		X			Den nye del af daginstitutionen vurderes at generere mere personbiltrafik som har ærinde inde i selve lokalplanområdet. Det vurderes dog ikke at medføre en væsentlig forøgelse af støjbidraget i området.

SKEMA 2 Planens indvirkning på miljøet Miljøparametre	Ikke relevant	Ikke væsentlig indvirkning på miljøet	Væsentlig indvirkning på miljøet	Bør undersøges nærmere	Bemærkninger
Sikkerhed		X			Antallet af overkørsler til lokalplanområdet ændres ikke, men den eksisterende overkørsel til p-arealet flyttes ca. 20 m mod øst, hvilket reducerer mulige konfliktpunkter mellem trafikretningerne. Det vurderes, at beboerne i området ikke vil blive væsentligt påvirket.
Risiko for ulykker		X			Se sikkerhed og trafikafvikling.
Andet					
Klimatiske faktorer					
Påvirkning af klima		X			I projektet skal der redegøres for Nordic Built Charter, som så vidt muligt skal integreres i løsningerne for bebyggelsen. Der bør redegøres for lys- og skyggeforhold i området samt i forhold til de nærliggende boliger. Der bør redegøres for eventuelle indkigsgener i forhold til de nærmeste naboer.
Vindforhold		X			Ingen væsentlig indvirkning.
Andet					
Kultur og kulturarv					
Kulturhistoriske værdier	X				Det tidligere fæstningsanlæg Vestvolden, er en natur- og kulturværdi, og er en del af et stort parksystem for friluftsliv samt en del af Vestegnens grønne områder og deres stisystemer.
Kirker (alle kirker i Rødovre er beliggende i byzone)	X				Lokalplanområdet er beliggende ca. 300 m fra Islev Kirke. Planen påvirker ikke kirken (Byzone).
Fredede eller bevaringsværdige bygninger	X				Planen påvirker ingen fredede eller bevaringsværdige bygninger.
Kunst og kultur					
Andet					

SKEMA 2 Planens indvirkning på miljøet Miljøparametre	Ikke relevant	Ikke væsentlig indvirkning på miljøet	Væsentlig indvirkning på miljøet	Bør undersøges nærmere	Bemærkninger
Ressourcer og affald					
Arealforbrug		X			<p>Grundareal: 4.989 m² + 1.000 m² er i alt 5.989 m². Daginstitutionen efter udvidelsen på 1.060 m² er i alt 1.800 m² etageareal.</p> <p>Eksisterende affaldsstation er etableret på grunden med flisebelagt adgang ca. midt på det nordlige skel langs Vårfluevej. Det skal undersøges om der er mulighed for en udvidelse af eksisterende affaldsstation. Den skal kunne rumme den øgede mængde efter udvidelsen af daginstitutionen.</p> <p>Placering af vareindlevering og affaldsstation skal løses i lokalplanprocessen.</p> <p>Opholdsarealer Udendørs opholdsarealer i forhold til etageareal institution = 100 % iht. kommuneplanens generelle rammer.</p> <p>Parkering For bilparkering: 1 p-plads pr. 100 m² etageareal. For handicapparkering: min. 1 stk. For cykelparkering: 1 ½ plads pr. 100 m² etageareal (ca. 27 pladser).</p> <p>Bebyggelsesprocent og antal etager: Maksimum 30 % og maks. 2 etager (maks. højde 8,5 m).</p>
Energiforbrug		X			<p>Projektet bevirker, at der sker en udvidelse af eksisterende daginstitution som vil generere kørsel til området. Det vurderes, at det ikke har en væsentlig betydning for det samlede energiforbrug i Rødovre eller Danmark.</p> <p>Det offentlige område for fritids- og institutionsformål er udlagt til kollektiv forsyning med naturgas.</p>
Vandforbrug		X			Projektet bevirker, at der bliver mere in-

SKEMA 2 Planens indvirkning på miljøet Miljøparametre	Ikke relevant	Ikke væsentlig indvirkning på miljøet	Væsentlig indvirkning på miljøet	Bør undersøges nærmere	Bemærkninger
					stitutionsfunktion i området i forhold til i dag. Dette vil føre til et øget vandforbrug. Det vurderes, at vandforsyningen kan levere det ekstra vand.
Produkter, materialer, råstoffer		X			Projektet bevirker, at der vil blive nedrevet og bygget i området. Det vurderes dog, at overordnet set vil produkter, materialer mv. til dette ikke have en væsentlig indvirkning på miljøet.
Affald, genanvendelse		X			<p>Projektet bevirker, at der bliver tilføjet en institution mere i området. Det vurderes derfor, at affaldsmængderne fra den nye institution vil øges. I projektforslaget skal det derfor belyses nærmere, om den eksisterende affaldsløsning ved institutionen har kapacitet for begge institutioner.</p> <p>Planen vurderes ikke at have en væsentlig påvirkning på affaldsmængderne generelt. Der er kapacitet på modtage-anlæggene til behandling af affaldet.</p>
Affald bolig (udfyldes ved projekt-lokalplaner)	X				Ikke relevant.
Affald erhverv (udfyldes ved projekt-lokalplaner)		X			Til erhverv skal der afsættes tilstrækkelig udendørs plads til kildesortering af affald. Det kan være i form af en affaldsgård/afskærmning/skur.
Affalds-øer/stationer (udfyldes ved projektlokalplaner)		X			<p>Der skal afsættes tilstrækkelig plads til at renovationsbiler kan komme frem til beholdere.</p> <p>Bemærk: Ved evt. nedgravede affaldsbeholdere er der særlige afstandskrav i forbindelse med tømning.</p>
Affald i det offentlige rum (udfyldes hvis offentlige arealer er medtaget)		X			Daginstitutionen er kommunalt ejet og administreret.
Andet					
Visuel effekt					
Arkitektonisk udtryk		X			Det er vigtigt, at den nye bygning tilpasses den eksisterende bygning; Skibetstyreboard i formsprog, materialer og dimensioner.

SKEMA 2 Planens indvirkning på miljøet Miljøparametre	Ikke relevant	Ikke væsentlig indvirkning på miljøet	Væsentlig indvirkning på miljøet	Bør undersøges nærmere	Bemærkninger
					<p>Det skal overvejes i projektforløbet om institutionen skal fremstå som én helhed eller som to separate institutioner. Og om der evt. skal udformes et fælles ankomstareal, som er overdækket eller et indvendigt fordelingsrum.</p> <p>I projektforløbet skal det overvejes om der skal etableres belægnings på institutionens forarealer.</p> <p>I lokalplanen skal bevaringsværdige træer udpeges og sikres.</p> <p>Projektet anviser en bebyggelse som indeholder en daginstitution med en attraktiv og funktionel beliggenhed i lokalområdet Islevs trafikale infrastruktur.</p> <p>Der er tilstræbt et moderne arkitektonisk udtryk, hvor vinduernes lave placering vil få bygningen til at signalere børneinstitution.</p> <p>I projektforløbet skal der tages stilling til den nødvendige indhegning af institutionsområdet, til indhegningsart og indhegningsomfang.</p>
Lys og/eller refleksioner		X			<p>Det skal sikres i lokalplanen, at der ikke anvendes byggematerialer med et genskin der er til gene for naboer, trafikanter samt børn og personale i daginstitutionen.</p>
Indsigt og udsigt		X			<p>Eventuelle indkigsgener ift. naboer, fra den to etagers bygning, skal vurderes i lokalplanforløbet.</p>
Skyggeforhold		X			<p>Skyggediagram kan vise, hvorvidt ny bebyggelse medfører væsentlige gener for eksisterende bebyggelse.</p>
Andet					
Sikkerhed					
Sikkerhed		X			<p>Trafiksikkerhed er behandlet under "trafik". Anden form for sikkerhed vurderes</p>

SKEMA 2 Planens indvirkning på miljøet Miljøparametre	Ikke relevant	Ikke væsentlig indvirkning på miljøet	Væsentlig indvirkning på miljøet	Bør undersøges nærmere	Bemærkninger
					ikke at blive påvirket.
Kriminalitet		X			<p>Der vil blive stillet krav til belysningskarakter i lokalplanen.</p> <p>Det forventes, at udvidelsen vil have en positiv indvirkning på de sociale forhold, som vil gøre boligområdet attraktivt for børnefamilier. Der vil komme mere liv i løbet af dagen, som vil synliggøre og bidrage til trygheden i området.</p>
Brand, eksplosion, giftpåvirkning		X			Udvidelsen vurderes ikke at medføre risiko for brand, eksplosion og giftpåvirkning.
Andet					
Socioøkonomiske effekter					
Påvirkning af sociale forhold		X			<p>Den udvidede daginstitution vil medføre en større akkumulering af mennesker, som vil styrke bydelens sociale nærvær og mødet mellem mennesker.</p> <p>Det forventes, at daginstitutionen vil have en positiv indvirkning på de sociale forhold, som vil gøre boligområdet og lokalområdet mere attraktivt.</p>
Påvirkning af erhvervsliv		X			Det forventes, at daginstitutionen vil påvirke erhvervslivet i positiv retning og generere mere synligt byliv til Islev.
Detailhandel		X			Daginstitutionens størrelse vil tiltrække børnefamilier til den vestlige del af Islev, hvor de vil være tæt på handlemulighederne på og ved Islev torv.
Afledte effekter på institutions- og skoleområdet	Der bliver flere daginstitutionspladser i lokalområdet Islev, som er en del af det kommunale serviceudbud til borgerne. I forbindelse med byudvikling i Rødovre er der fokus på at fastholde og tiltrække nye borgere – når der opføres nye boligområder vil der opstå behov for bl.a. flere daginstitutionspladser – og om nogle år, behov for flere pladser indenfor skoleområdet.				
Demokrati	Planforslagene bliver fremlagt i offentlig høring.				
Økonomi (f.eks. udbygningsaftale, ekspropria-					

SKEMA 2 Planens indvirkning på miljøet	Ikke relevant	Ikke væsentlig indvirkning på miljøet	Væsentlig indvirkning på miljøet	Bør undersøges nærmere	Bemærkninger
Miljøparametre tion el.a.)					
Andet					