

Notat om: Sygefraværstatistik for 2. kvartal 2019		
Sagsbehandler: Lotte Bæk Kildegaard	Dato:	14-08-2019
Til: Økonomiudvalget	J. nr.:	81.00.00-P05-2-19

## Til orientering

I henhold til budgetresolution nr. 6 i budgetaftalen for 2011 forelægges sygefraværstatistik for Rødovre Kommune.

Sygefraværsp procenten for 1. kvartal 2019 var 5,60 % og er i 2. kvartal 2019 faldet til 3,94 %. Sammenlignes 2. kvartal 2018 med 2. kvartal 2019 er der sket et fald fra 4,15 % til 3,94 %. Målet for sygefravær er i 2019 4,5 %.

Ressource- & Serviceforvaltningen har arbejdet med at redesigne de nuværende sygefraværstatistikker med henblik på at sætte fornyet fokus på sygefraværsopfølgningen i forvaltningerne. Det nye design fremhæver de indikatorer, som organisationen ønsker særlig fokus på ift. nedbringelse af sygefraværet, herunder målopfyldelse og fravær opgjort ift. årsværk og ift. dage. Hvert fagområde har fået tilpasset statistikken til deres informationsbehov, hvor de har kunnet vælge op til 3 yderligere visninger/tal/grafier, som giver mening på deres område. De redesignede sygefraværstatistikker er nu implementeret i alle afdelinger, og de er blevet taget godt imod.

Arbejdet med at redesigne sygefraværstatistikkerne har også givet anledning til at udvikle en ny sygefraværstatistik til økonomiudvalget. Økonomiudvalgets nye sygefraværstatistik består af to oversigtsrapporter. Den første rapport er bygget op over indholdet i Økonomiudvalgets tidligere rapport og viser sygefravær opgjort for forvaltninger og på de største fagområder. Hvor den tidligere rapport udelukkende viste sygefravær opgjort på de seneste 5 kvartaler for forvaltninger og på de største fagområder, viser den nye rapport sygefraværet opgjort på hhv. hele år, år til dato, kvartaler og sygefravær sidste år og forrige år.

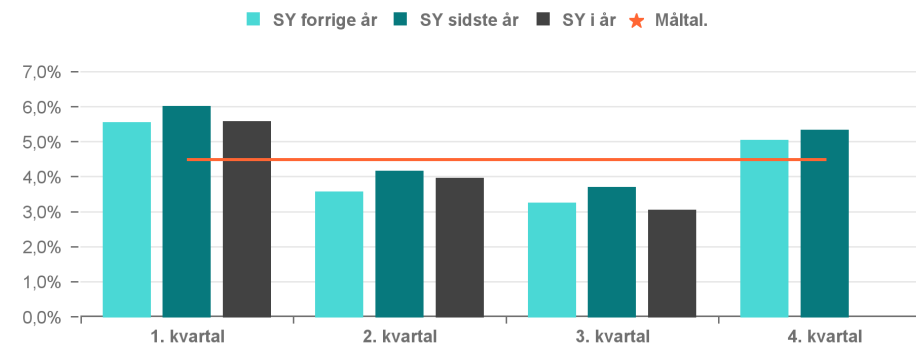
Den anden oversigtsrapport baseres på en opgørelsesmetode af sygefravær som "rullende 12 måneder". Dermed vil der i hver måned – også i februar – være data med for et helt år – nemlig de seneste 12 måneder. Hermed er det lettere at sammenholde sygefraværsp procenten mod måltallet for sygefravær nedbringelse. Oversigtsrapporten har fokus på målopfyldelse (pil op = stigende sygefravær), fravær opgjort ift. dage og ift. årsværk. Herudover er det muligt at følge sygefraværudviklingen over de sidste tre kalenderår, hvilke fagområder, der har højest fravær, og hvordan sygefraværet fordeler sig ift. kort- og langtidssygefravær over de sidste 3 helårsperioder. Sygefraværet for de seneste 12 måneder er 4,7% og stigende. Sygefraværet de seneste 12 måneder svarer til et gennemsnitligt sygefravær på 12,1 pr. fuldtidsmedarbejder eller 144,7 fuldtidsmedarbejder.



Data er opdateret til og med juli 2019

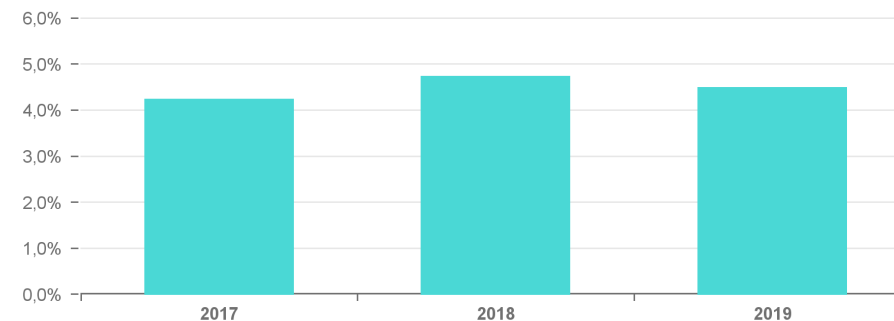
Tabel 1. Sygefraværspct. for forvaltningerne	2017	2018	2019	
	I alt	I alt	Til og med juli md	Måltal
Børne- og Kulturforvaltningen	4,3%	4,8%	4,6%	4,7%
Ressource- og Serviceforvaltningen	3,2%	2,4%	2,4%	2,0%
Social- og Sundhedsforvaltningen	4,4%	5,3%	4,8%	4,7%
Teknisk Forvaltning	4,4%	3,7%	3,3%	3,9%
Rødovre Kommune	4,3%	4,8%	4,5%	4,5%

Udvikling i sygefravær for Rødovre Kommune



Tabel 2. Sygefraværspct. for fagområder	2017	2018	2019	
	I alt	I alt	Til og med juli md	Måltal
Administration m.m.	3,6%	3,8%	3,2%	3,2%
Dagtilbudsområdet	5,0%	5,9%	5,8%	5,8%
Kultur- og Fritidsområdet	2,9%	3,8%	2,2%	2,2%
Rødovre Kommunale Ejendomme	4,8%	3,9%	3,3%	3,3%
Skoleområdet	4,2%	4,2%	4,2%	4,2%
Social- og Borgerservice	3,1%	4,6%	3,4%	3,4%
Teknisk drift	4,2%	3,8%	3,8%	3,8%
Ældre- og Handicapområdet	4,8%	5,7%	5,5%	5,5%
Rødovre Kommune	4,3%	4,8%	4,5%	4,5%

Udvikling i sygefravær for Rødovre Kommune - sammenlignelige perioder (år til dato)





Data er opdateret til og med juli 2019

### Sygefraværsporcet - seneste 12 mdr

**4,7%** ▲

Fra 2018-08 til og med 2019-07  
Måltallet er 4,5 %

### Gns. antal sygedage pr. årsværk

**12,1**

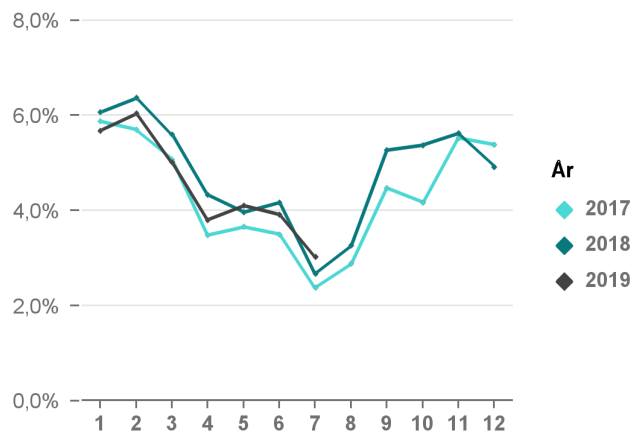
Fra 2018-08 til og med 2019-07  
Et årsværk er 1924 timer.  
En sygedag er 7,4 timer

### Sygefravær i årsværk - seneste 12 mdr.

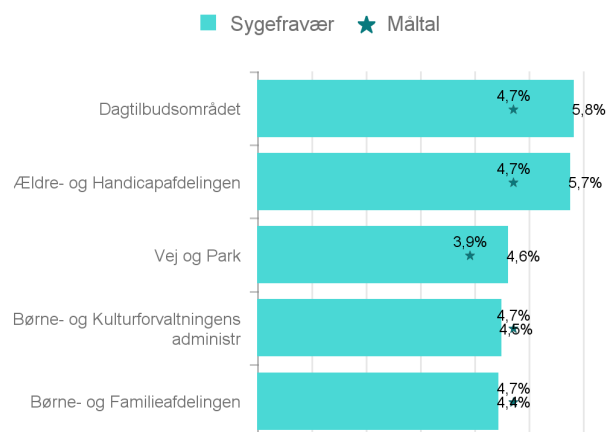
**144,7**

Et årsværk er 1924 timer  
Samlet antal årsværk er 3.110,1

### Udvikling i sygefravær over månederne



### Bund 5 fagområder (højest fravær) - seneste 12 mdr.



### Kort- og langtidssygefravær de sidste 3 helårsperioder

