

Teknik og Miljøudvalget

Rødovre Kommune

Stena Recycling A/S

**Islevdalvej 153-155 og Markstykkevej 4A, 2610
Rødovre**

Revurderet miljøgodkendelse

September 2019

Teknisk Forvaltning

Stena Recycling A/S
Islevdalvej 153-155
2610 Rødovre

Dato: XXX september 2019
Sagsbehandler: Sule Sahin
Direkte telefonnr.: 3637 7221
Journalnr.: ESDH nr. 09.02.16-K08-3-12

Afgørelse om revurderet miljøgodkendelse af 6. september 1990 for Stena Recycling A/S's hovedaktiviteter jf. § 41 og 41b i miljøbeskyttelsesloven¹.

Listebetegnelse:

Virksomheden godkendes under listepunkt i Godkendelsesbekendtgørelsens bilag 2 punkt K212:
"Anlæg for midlertidig oplagring af ikke-farligt affald eller affald af elektrisk og elektronisk udstyr forud for nyttiggørelse eller bortskaffelse med en kapacitet for tilførsel af affald på 30 tons om dagen eller med mere end 4 container med et samlet volumen på mindst 30 m³, bortset fra anlæg omfattet af listepunkt 5.5 på bilag I eller listepunkt K 211.

Rekonditionering, herunder omlastning omemballering eller sortering af ikke-farligt affald eller affald af elektrisk og elektronisk udstyr forud for nyttiggørelse og bortskaffelse med en kapacitet for tilførsel af affald på 30 tons om dagen eller mere end 4 containere med et samlet volumen 30 m³, bortsat fra anlæg omfattet af listepunkt 5.1 d i bilag I eller listepunkt K 211".

Virksomhedens beliggenhed:

Islevdalvej 153-155 og Markstykkevej 4A, 2610 Rødovre. Lokalplan 142 og rammeområde 1E05 i Kommunalplan 2014

Matr.nr. og ejerlaug:

64b, 64c og 64k Islev By, Islev

CVR-nr.:

24208362

P-nr.:

1003064519

Virksomhedens ejerforhold:

Stena Recycling A/S, Banemarksvej 40, 2605 Brøndby

Grundejer:

Stena Recycling A/S, Banemarksvej 40, 2605 Brøndby

Tilsynsmyndighed:

Rødovre Kommune

¹ Bekendtgørelse af lov om miljøbeskyttelse nr. 681 af 2. juli 2019

Indholdsfortegnelse

1	Indledning.....	4
1.1	Brugerbetaling.....	4
1.2	Miljøkonsekvensvurdering.....	4
2	Vilkår for afgørelsen.....	4
3.1	Generelt.....	5
3.2	Indretning og drift.....	5
3.3	Støj.....	7
3.4	Luftforurening.....	8
3.6	Beskyttelse af jord, grundvand og overfladevand.....	9
3.7	Egenkontrol og driftsjournal.....	9
3.8	Ophør.....	11
3.9	Sikkerhedsstillelse.....	11
3	Øvrige oplysninger.....	11
4	Miljøteknisk vurdering.....	12
5.1	Beliggenhed.....	12
5.2	Indretning og drift.....	12
5.3	Støj.....	14
5.4	Luftforurening.....	15
5.5	Affald.....	15
5.6	Spildevand.....	15
5.7	Jord, grundvand og overfladevand.....	16
5.8	Egenkontrol og driftsjournal.....	16
5.9	Ophør.....	17
5.10	Bedste tilgængelige teknik.....	17
5.11	Driftsforstyrrelser og uheld.....	17
5.12	Foranstaltninger i forbindelse med virksomhedens ophør.....	18
5.13	Sikkerhedsstillelse.....	18
5.14	Øvrige forhold.....	18
Bilag 1	Klagevejledning.....	20
Bilag 2	Underretning om afgørelsen.....	22
Bilag 3	Liste over sagens akter.....	23
Bilag 4	Affaldsfraktioner med tilhørende EAK - koder.....	24
Bilag 5	Oversigtskort over lokalplan 142 og virksomhedens placering.....	25
Bilag 6	Lokalplan 142 og nærliggende lokalplanområder i forhold til Stena.....	25
Recycling A/S'	beliggenhed.....	26
Bilag 7	Situationsplan for virksomheden.....	27

I Indledning

Stena Recycling A/S er beliggende på Islevdalvej 153-155, Rødovre og har eksisteret på adressen siden 1968. Virksomheden har en miljøgodkendelse fra 6. september 1990 til håndtering af jern- og metalaffald og akkumulatører samt en tillægsgodkendelse fra 1998 til miljøbehandling af biler. Virksomheden indstillede aktiviteten med miljøbehandling af biler på adressen pr. 1. september 2010. Tillægsgodkendelsen hertil er bortfaldet eftersom den ikke har været udnyttet i 3 på hinanden følgende år. Virksomheden er miljøcertificeret efter ISO 14 001.

Rødovre Kommune har ved brev 14. oktober 2016 varslet, at virksomhedens miljøgodkendelse bør revurderes, da den er mere end 8 år og at vilkårene ikke er tidssvarende, eftersom der er foretaget væsentlige ændringer af driften.

Stena Recycling A/S har 28. februar 2017 fremsendt ansøgning om revurdering af virksomhedens miljøgodkendelse af 6. september 1990. Virksomheden er optaget på bilag 2 til godkendelsesbekendtgørelsen² under listepunkt K212. Virksomhedstypen er omfattet af standardvilkår, jf. afsnit 21 i standardvilkårsbekendtgørelsen³.

Rødovre Kommune er både godkendelses- og tilsynsmyndighed for virksomheden.

I.1 Brugerbetaling

Virksomheden er omfattet af bekendtgørelse om brugerbetaling⁴. Dette medfører, at virksomheden skal betale for medgået tid til miljøtilsyn og godkendelse. I 2019 udgør brugerbetalingen 328,62 kr. pr. time.

I.2 Miljøkonsekvensvurdering

Anlægget er opført på bilag 2 pkt. 11b "Anlæg til bortskaffelse af affald" i Lov om miljøvurdering af planer og programmer og konkrete projekter (VVM) nr. 1225 af 25. oktober 2018. Projektet skal derfor screenes i henhold til kriterierne i bilag 6 i lov om miljøvurdering.

Rødovre Kommune har foretaget en screening, i henhold til kriterierne i Lov om miljøvurdering af planer og programmer og af konkrete projekter (VVM) bilag 6, og har i den forbindelse vurderet, at den reviderede miljøgodkendelse af Stena Recycling A/S, Islevdalvej 153-155, 2610 Rødovre ikke vil medføre en væsentlig indvirkning på miljøet, hvorfor der ikke er krav om miljøvurdering.

2 Vilkår for afgørelsen

Rødovre Kommune har revurderet vilkårene i Stena Recycling A/S's miljøgodkendelse af 6. september 1990 og meddeler hermed afgørelse i henhold til § 41 jf. § 41b i miljøbeskyttelsesloven⁵.

Ved ikrafttrædelse af denne miljøgodkendelse bortfalder vilkårene i miljøgodkendelsen af den 6. september 1990.

Dog er Miljøstyrelsens afgørelse af 27. september 2006 om stadfæstelse af Rødovre Kommunes afgørelse for støjgrænsen i dagperioden samt Styrelsens tilføjelse af støjgrænser uden for dagperioden inden for skel i Parcellforeningen 1. maj fortsat gældende.

² Bekendtgørelse om godkendelse af listevirksomhed BEK nr. 1317 af 20. november 2018

³ Bekendtgørelse om standardvilkår i godkendelse af listevirksomhed BEK nr. 1474 af 12. december 2017

⁴ Bekendtgørelse om brugerbetaling for godkendelse m.v. og tilsyn efter lov om miljøbeskyttelse og lov om husdyrbrug og anvendelse af gødning m.v. BEK. nr. 1475 af 12. december 2017

⁵ Bekendtgørelse af lov om miljøbeskyttelse LBK nr. 241 af 13. marts 2019

Afgørelsen meddeles på baggrund af oplysninger fra virksomheden og vilkårene stilles på baggrund af standardvilkår i bekendtgørelse om standardvilkår i godkendelse af listevirksomhed og kommunens vurdering i afsnit 4. Vilkår som er mærket med ”*” svarer til standardvilkår.

Afgørelsen er gældende fra og med den dato, den er meddelt.

Afgørelsen omfatter miljømæssige forhold, som defineret i kapitel 5 i miljøbeskyttelsesloven og godkendelsesbekendtgørelsen.

Virksomheden må ikke udvides eller ændres bygningsmæssigt eller driftsmæssigt, herunder med hensyn til affaldsfrembringelsen, på en måde, som indebærer forøget forurening, før udvidelsen eller ændringen er godkendt. Rødovre Kommune afgør på baggrund af virksomhedens oplysninger, om ændringen giver øget forurening ud over det godkendte, og derfor kræver ny godkendelse.

Vilkårene for godkendelsen kan påklages til Miljø- og Fødevareklagenævnet i henhold til reglerne i klagevejledningen i bilag I.

Vilkårene for godkendelsen er angivet i det følgende:

3.1 Generelt

3.1.1 Ved driftsophør skal virksomheden forinden orientere Rødovre Kommune herom og træffe de nødvendige foranstaltninger for at undgå forureningsfare og for at efterlade stedet i tilfredsstillende tilstand.*

3.1.2 Et eksemplar af miljøgodkendelsen skal til enhver tid være til stede på virksomheden og tilgængelig for de personer, der har ansvaret for virksomhedens indretning og drift.*

3.1.3 Rødovre Kommune skal straks orienteres om følgende:

- Ejerskifte af virksomheden og/eller ejendom.
- Hel eller delvis udskiftning af driftsherre.
- Indstilling af driften for en længere periode.
- Driftsforstyrrelser eller ændringer i driften, som kan påvirke virksomhedens forurening af omgivelserne.

3.1.4 Hvor der i vilkårene anvendes betegnelsen ”befæstet areal” menes en fast belægning, der giver mulighed for opsamling af spild og kontrolleret afledning af nedbør. Hvor der i vilkårene anvendes betegnelsen ”tæt belægning” menes en fast belægning, der i løbet af påvirkningstiden er uigennemtrængelig for de forurenede stoffer, der håndteres på arealet.*

3.2 Indretning og drift

3.2.5 Virksomheden skal udarbejde en driftsinstruks, der beskriver, hvordan personalet skal foretage fornøden modtagekontrol, og hvordan den skal forholde sig i tilfælde af driftsforstyrrelser og uheld. Driftsinstruksen skal altid være tilgængelig for og kendt af personalet. *

3.2.6 Virksomheden må kun modtage og opbevare de i tabel I nævnte affaldsfraktioner i de angivne mængder. *

Fraktion	EAK Kode	Maksoplag [ton]	Mængde [ton/år]
Jernskrot	02 01 10	500	12.000
	12 01 99		
	15 01 04		
	16 01 04		
	16 01 06		
	16 01 17		
	17 04 05		
	17 04 07		
Jernspåner	12 01 01		
Metalskrot	02 01 10	30	200
	12 01 99		
	15 01 04		
	16 01 18		
	17 04 01 – 07		
	17 04 11		
Metalspåner	12 01 03		
Blyakkumulatorer	16 06 01		
Elektronikskrot	16 02 14	2	30
	16 02 16		
	20 01 36		
Transformatorer	16 02 14	7	25
	16 02 19		
Dæk	16 01 03	50	50
Papir og pap	15 01 01	2	10
	20 01 01		
Plast	15 01 02	1	2
	20 01 39		
Træaffald	17 02 01	2	10
	20 01 38		
Spildolie	13 02 08	0,2	0,2

Tablel I: Affaldsfraktioner, EAK koder, maksoplag og mængde.

- 3.2.7 Affaldet skal kontrolleres ved modtagelsen og hurtigst muligt, dog senest inden ophør af næstfølgende arbejdsdag, og placeres i de dertil beregnede affaldsområder, containere, båse eller beholdere.*
- 3.2.8 Hvis virksomheden modtager affald, der ikke er omfattet af virksomhedens miljøgodkendelse, og som det ikke umiddelbart er muligt at henvise til en anden modtagevirksomhed, skal affaldet placeres i et særskilt oplagsområde, der er adskilt fra de øvrige oplag. Virksomheden skal herefter hurtigst muligt kontakte Rødovre Kommune og orientere om affaldet.*
- 3.2.9 Containere med lette materialer så som papir, plast og lignende skal være lukkede eller overdækkede for at hindre, at materialer giver anledning til flugt.*

3.3 Støj

- 3.3.10 Virksomhedens samlede støjbidrag målt udendørs eller beregnet som det ækvivalente, korrigerede støjniveau i dB(A) må uden for virksomhedens eget areal ikke overstige værdierne, der er fastsat i Miljøstyrelsens vejledning nr. 5 fra 1984: Ekstern støj fra virksomheder. Værdierne ses i **tabel 2**.

Tidsrum for aktiviteten	Mandag – fredag kl. 07.00-18.00 lørdag kl. 07.00-14.00	Mandag – fredag kl. 18.00-22.00 lørdag kl. 14.00-22.00 søn- og helligdage kl. 07.00-22.00	Alle dage kl. 22.00-07.00
Områdetype:			
Erhvervs- og industriområder med forbud mod generende virksomheder (Lokalplan 142- delområde 2)	60 dB(A)	60 dB(A)	60 dB(A)
Kolonihaveområde (Lokalplan 142- delområde 2)	55 dB(A)	45 dB(A)	40 dB(A)
Boligområde (Kommuneplan IB10)	45 dB(A)	40 dB(A)	35 dB(A)

Tabel 2: Støjgrænser for relevante områdetyper. Tallene er angivet som det ækvivalente korrigerede støjniveau i dB(A).

De områder, som er omfattet af nævnte lokalplaner, er illustreret på kort i **bilag 5**.

Støjens maksimalværdier $L_{pA,max}$ i natperioden kl. 22.00-07.00 i boligområder må på intet tidspunkt overstige de angivne værdier med mere end 15 dB(A), målt med tidsvægtningen "fast". Produktion for åbne porte, døre og vinduer i dagtimerne må kun ske i forbindelse med intern transport og levering/afhentning af varer og materialer.

Til sikring af overholdelse af de i tabel 2 nævnte støjgrænser skal virksomheden **senest 10. marts 2020** have etableret en støjskærm på min 4.2m jævnfør støjkortlægningsrapport udarbejdet af Eurofins 20. februar 2019.

3.3.11 Vibrationer fra virksomheden må ikke overskride grænseværdierne, som er angivet i Orientering fra Miljøstyrelsen 9/1997: Lavfrekvent støj, infralyd og vibrationer i eksternt miljø. Værdierne ses i **tabel 3**. Vibrationsgrænser gælder for det maksimale KB-vægtede accelerationsniveau L_{aw} i dB re 10^{-6} m/s², målt med tidsvægtningen "slow".

Anvendelse:	Tidsrum for aktiviteten	kl. 07.00-18.00	kl. 18.00-07.00
Boliger i boligområder (omfattet af Kommuneplan 1B10)		75	75
Boliger i erhvervsområder (omfattet af Lokalplan 142)		80	75
Erhvervsbebyggelse (omfattet af Lokalplan 142)		85*	85*
Kolonihaveområde (omfattet af Lokalplan 142)		80	75

Tabel 3: Grænseværdier for vibrationer. Tallene er angivet som det maksimale KB-vægtede accelerationsniveau L_{aw} i dB re 10^{-6} m/s². * **For kontorer og tilsvarende lokaler, hvor der foregår følsomme aktiviteter, er grænseværdien 80 dB.**

3.4 Luftforurening

3.4.12 Virksomheden må ikke give anledning til lugt- og støvgener uden for virksomhedens område, som efter Rødovre Kommunes vurdering er væsentlige for omgivelserne. Rødovre Kommune kan, såfremt der konstateres væsentlige støvgener, kræve at støvende oplag overdækkes eller befugtes, eller at der etableres afskærmning eller befugtning af knusnings-, presnings- eller neddelingsaktiviteter.*

3.4.13 Såfremt der etableres mekanisk ventilation fra hal, hvor der opbevares eller håndteres affald, skal afkastet være opadrettet og føres mindst 1 meter over tagryg på det tag, hvor afkastet er placeret. Afkast fra punktudsugninger fra hal skal være opadrettede og føres mindst 1 meter over tagryg på det tag, hvor afkastet er placeret.*

3.5 Affald

3.5.14 Affald, der spildes, skal opsamles samme dag og anbringes i de dertil indrettede containere eller affaldsområder.*

3.5.15 Spild af olie og kemikalier (herunder grus, savsmuld eller lignende materialer, der anvendes til op-sugning) skal opsamles straks og opbevares og bortskaffes som farligt affald. Der skal til enhver tid forefindes opsugningsmaterialer på virksomheden.*

3.5.16 Olie og kemikalier skal opbevares på spildbakke, der som minimum kan indeholde indholdet af den største beholder.

3.6 Beskyttelse af jord, grundvand og overfladevand

- 3.6.17 Overjordiske tanke til fyringsolie og motorbrændstof skal sikres mod påkørsel. Påfyldningsstudse og aftapningshaner (aftapningsanordninger) for olieprodukter, herunder motorbrændstof, skal placeres inden for konturen af en tæt belægning med kontrolleret afledning af afløbsvandet. Alternativt skal eventuelt spild opsamles i en tæt spildbakke eller grube. Udendørs spildbakker eller gruber skal tømmes, således at regnvand i bunden maksimalt udgør 10 % af spildbakkens ellers grubens volumen.*
- 3.6.18 Virksomheden må ikke modtage skrot, der på forhånd vides at indeholde farligt affald eller flydende olie. Dog må transformatorer og spåner mv. med indhold af olierester eller køle- og smøremidler og lignende modtages, oplagres og afsendes i tætte, overdækkede containere eller beholdere. Disse containere eller beholdere kan stå uafdækket indendørs.*
- 3.6.19 Jern- og metalskrot og andet affald, der kan afgive olie eller væsker, skal opbevares og håndteres på en oplagsplads eller på et gulv med tæt belægning indrettet med fald mod afløb eller grube, hvorfra der sker kontrolleret afledning til spildevandskloak, eller i lukket/overdækket container med indbygget sump.*
- 3.6.20 Jern- og metalskrot, der kan afgive metalstøv, skal håndteres og opbevares enten udendørs på et befæstet areal, indendørs på fast gulv eller i en container. Opbevaring og håndtering skal udføres, så støvdannelse minimeres, og der må ikke ske støv-/materialeflugt til omgivelser uden for virksomheden.*
- 3.6.21 Neddeling, klipning eller opskæring af jern- og metalskrot må kun foretages på et areal eller gulv, der er forsynet med tæt belægning.*
- 3.6.22 Akkumulatorer og batterier skal opbevares i beholdere eller containere, der enten er placeret indendørs eller under halvtag, eller som er lukket med låg. Beholderne og containere skal være tætte og modstandsdygtige over for de væsker, der er anvendt i batterierne eller akkumulatorerne.*
- 3.6.23 Udtjente køretøjer skal straks efter ankomsten til virksomheden kontrolleres for eventuelle lækager og placeres på tæt belægning med kontrolleret afløb til sandfang og olieudskiller. Såfremt der konstateres eller er mistanke om huller, skal lækager opsamles i en spildbakke indtil bilen kan sendes videre til ekstern miljøbehandling. Det skal sikres, at spildbakken ikke løber over pga. overfyldning eller regn.
- 3.6.24 Befæstede arealer skal være i god vedligeholdelsesstand. Utætheder skal udbedres så hurtigt som muligt, efter at de er konstateret.*
- 3.6.25 Farligt affald som f.eks. spildolie skal opbevares under overdækning i form af tag, presenning eller lignende og beskyttet mod vejrlig på en tæt belægning. Oplagspladsen skal være indrettet således, at spild kan holdes inden for et afgrænset område og uden mulighed for afløb til jord, grundvand, overfladevand eller kloak. Området skal kunne rumme indholdet af den største beholder, der opbevares.*

3.7 Egenkontrol og driftsjournal

- 3.7.26 Virksomheden skal på Rødovre Kommunes forlangende, dog højst én gang årligt, dokumentere, at krav til støj og vibrationer i vilkår 3.3.10 og 3.3.11 er overholdt, når virksomheden er i fuld, normal drift, med mindre vilkår overtrædes.

- 3.7.27 For støj skal denne dokumentation ske i form af resultater af beregninger udført efter den nordiske beregningsmodel for ekstern støj fra virksomheder, jf. Miljøstyrelsens vejledning nr. 5/1993.

Dokumentationen skal indeholde de oplysninger om forudsætningerne for beregningerne, som er nødvendige for vurdering af rigtigheden af beregningsresultaterne. Specielt skal støjkilderne beskrives og deres kildestyrke angives. Driftsforholdene hvorunder støjmålingerne udføres samt deres omfang skal forinden aftales med Rødovre Kommune.

Som alternativ til de nævnte beregninger kan dokumentationen ske ved måling af den støj, virksomheden påfører omgivelserne. Målingerne skal i så fald udføres som beskrevet i Miljøstyrelsens vejledninger nr. 5/1984 og nr. 6/1984.

Målinger af vibrationer skal udføres i overensstemmelse med anvisningerne i "Orientering fra Miljøstyrelsen: Lavfrekvent støj, infralyd og vibrationer i det eksterne miljø".

Beregningerne/målingerne skal udføres af et firma, som er godkendt af Miljøstyrelsen til "Miljømålinger - ekstern støj".

Målepunkterne/beregningspunkterne skal forinden målingernes/beregningernes gennemførelse godkendes af Rødovre Kommune.

- 3.7.28 Et eksemplar af rapporten med dokumentation af beregnings- eller måleresultaterne indsendes til Rødovre Kommune senest 2 måneder efter udførelsen og skal være ledsaget af oplysninger om de driftsomstændigheder/forudsætninger, hvorunder de er fremkommet. Sammen med dokumentationen skal der i tilfælde af, at støjgrænserne er overskredet, fremsendes en redegørelse for, hvilke tiltag virksomheden vil gennemføre for at overholde støjgrænserne.

Belægning:

- 3.7.29 Virksomheden skal løbende og mindst 1 gang årligt gennemføre en kontrol for revner, lunger og andre skader af befæstede arealer og tætte belægninger, kar, gruber, sumpe. Utætheder skal udbedres, så hurtigt som muligt efter at de er konstateret.*
- 3.7.30 Virksomheden skal løbende og mindst 1 gang i kvartalet gennemføre en kontrol for revner, lunger og andre skader af tætte belægninger, hvor udtjente køretøjer opbevares. Utætheder skal udbedres, så hurtigt som muligt efter at de er konstateret.
- 3.7.31 Rødovre Kommune kan kræve, at virksomheden lader en uvildig sagkyndig foretage kontrollen, dog højst 1 gang hvert tredje år.*

Driftsjournal:

- 3.7.32 Virksomheden skal føre en driftsjournal med angivelse af:

- Dato for og resultat af inspektioner samt eventuelt foretagne udbedringer af befæstede arealer og tætte belægninger, gulve, gruber mv. jf. vilkår 3.6.24, 3.7.29 og 3.7.30.
- Dato for hvornår der er modtaget affald, der ikke er omfattet af virksomhedens miljøgodkendelse, og hvordan det blev håndteret og bortskaffet jf. vilkår 3.2.8..
- Ved udgangen af hvert kvartal registreres mængden af hver af de oplagrede affaldsfraktioner jf. tabel I. Oplysningerne indføres i journalen.*
- Ved udgangen af hvert kvartal registreres antallet af oplagrede udtjente køretøjer på ejendommen.

Driftsjournalen skal opbevares på virksomheden i mindst 5 år og skal være tilgængelig for tilsynsmyndigheden.

3.8 Ophør

- 3.8.33 Ved ophør af driften skal virksomheden træffe de nødvendige foranstaltninger for at undgå forureningsfare og for at bringe arealet tilbage i tilfredsstillende tilstand.
- 3.8.34 Ved ophør af driften kan Rødovre Kommune fastsætte vilkår om nødvendige foranstaltninger for at undgå risiko for forurening og for at bringe arealet tilbage i tilfredsstillende tilstand.
- 3.8.35 Virksomheden skal senest 3 måneder før forventet ophør, sende en redegørelse til kommunen om, hvordan der lukkes ned på en forsvarlig måde og hvordan arealet skal bringes i miljømæssig acceptabel stand.

3.9 Sikkerhedsstillelse

- 3.9.36 Der skal senest 4 uger fra denne afgørelse meddeles, være etableret sikkerhedsstillelse for fjernelse af affald, som det fremgår miljøbeskyttelsesloven § 39 a. Virksomheden skal sende dokumentation for sikkerhedsstillelsen til tilsynsmyndigheden, fx i form af en bankgaranti.

Sikkerhedsbeløbets størrelse skal til enhver tid svare til de aktuelle bortskaffelsespriser for de maksimalt tilladte oplag af ikke indtægtsgivende fraktioner. Sikkerhedsstillelsen fastsættes til 38.000 kr. Rødovre Kommune kan jf. § 39 a stk. 3 i miljøbeskyttelsesloven regulere beløbets størrelse i forhold til væsentlige ændringer af forudsætningerne for fastlæggelsen af beløbsstørrelsen. Eksempel herpå kan være prisændringer hos modtageanlæg eller ved ændring af oplag.

Sikkerhedsstillelsen skal dække Rødovre Kommunes udgifter til videre transport og destruktion eller anden håndtering af affaldet ved en eventuel selvhjælpshandling, jf. miljøbeskyttelseslovens § 69 og § 70.

Såfremt sikkerhedsstillelsen etableres via et pengeinstitut eller kautionsforsikringsselskab, kan alene Rødovre Kommune frigøre eller trække på sikkerhedsstillelsen. Sikkerhedsstillelsen er tidsubegrænset og kan kun slettes med Rødovre Kommunes accept.

Virksomheden skal straks informere Rødovre Kommune, hvis der sker fravigelser af forudsætningerne for sikkerhedsstillelsen.

3 Øvrige oplysninger

Rødovre Kommune henleder opmærksomheden på, at virksomheden i henhold til lov om erstatning for miljøskader⁶ har objektivt ansvar for eventuelle opståede skader på miljøet. Virksomheden er selv ansvarlig for at indhente de øvrige fornødne godkendelser og tilladelser, fx i henhold til beredskabsloven, planloven, byggeloven og lov om arbejdsmiljø.

⁶ Bekendtgørelse af lov om erstatning for miljøskader LBK nr. 994 af 9. september 2014

4 Miljøteknisk vurdering

Dette afsnit indeholder Rødovre Kommunes vurdering af oplysningerne i virksomhedens ansøgningsmateriale samt begrundelser for de fastsatte vilkår, som ikke er standardvilkår, jf. standardvilkårsbekendtgørelsen og godkendelsesbekendtgørelsen. Der er anvendt standardvilkårsbekendtgørelsens standardvilkår for listepunkterne K212 (bilag 2, afsnit 21) og herudover er der stillet supplerende vilkår til generelle forhold, belægning, støj og til opbevaring og håndtering af udtjente køretøjer.

Rødovre Kommune har udeladt nogle af standardvilkårene i listepunkt K212, fordi de ikke har relevans for virksomheden og de ansøgte aktiviteter. De udeladte standardvilkår vil blive nævnt i de relevante afsnit. Bortset fra vilkår om generelle forhold, belægning og støj vurderes det, at standardvilkårene for K212 er dækkende for virksomhedens aktiviteter.

5.1 Beliggenhed

Stena Recycling A/S, i det følgende "Stena" er beliggende på Islevdalvej 153-155 og Markstykkevej 4 A, Rødovre på matr. nr. 64b, 64c og 64k Islev By, Islev. Lokalplanen er omfattet af Kommuneplan 2014, rammeområde 1E05 med nuværende anvendelse: industri, værksteder, oplag og administration. Området er udlagt som erhvervsområde i Lokalplan 142, delområde 2. De nærmeste boliger ligger i en afstand af ca. 300 m i østlige retning på østsiden af Bjerringbrovej, og ca. 20 m nordøst for matriklen på den modsatte side af Islevdalvej ligger Parcelforeningen I. Maj. Ligeledes ligger der ca. 210 m mod nordvest Haveforeningen Islevdal Haveforening i Glostrup Kommune.

5.2 Indretning og drift

Arealet af matriklen er 3.740 m² og der er indkørsel via Markstykkevej og udkørsel både ved Markstykkevej og Islevdalvej. Virksomheden er indrettet med kontor, hal og udendørs plads til håndtering, sortering og oplag af affald.

De affaldsfraktioner, der håndteres på virksomheden, er jern- og metalskrot, papir, pap, plast, kabler, jern- og metalspån, blyakkumulatorer, elektronikskrot, dæk og udtjente biler. Diverse fraktioner som plast og træ, som er frasorteret indgangsmaterialet.

Rødovre Kommune har fastsat vilkår om, at papir, plast og lignende, skal opbevares i lukkede eller overdækkede containere for at hindre anledning til flugt jf. vilkår 3.2.9.

Stena modtager alle typer af jern- og metalskrot med mindre skrottet indeholder farligt affald, f.eks. transformatorer med indhold af PCB-holdig olie og olietanke med rest indhold af olie.

Virksomheden modtager affaldsfraktioner fra kommuner, virksomheder, håndværkere og private borgere med henblik på senere oparbejdning og genanvendelse. Virksomhedens driftstider er mandag til fredag kl. 7.00-16.00, og der er 3 medarbejdere tilknyttet aktiviteterne på pladsen. De samlede aktiviteter giver anledning til ca. 15-25 lastbilers og 15-25 varebiler/personbilers færdsel til og fra ejendommen dagligt inden for driftstiden.

Ved modtagelse gennemføres overordnet indgangskontrol. Uønskede fraktioner såsom gasflasker og eventuelt olie- og kemikalieaffald afvises eller frasorteres ved modtagelsen. Hvis der konstateres væsentligt omfang af uønskede materialer, bliver kunden straks kontaktet og efterfølgende oprettes en afvigelse i miljøledelsessystemet. Rødovre Kommune har fastsat vilkår om, at der ved modtagelse af affaldet skal føres kontrol hurtigst muligt og placeres i de dertil beregnede affaldsområder jf. vilkår 3.2.7. Yderligere er der stillet vilkår om, at der skal være udarbejdet en driftsinstruktion for modtagekontrol, og at denne altid skal være tilgængelig for og kendt af personalet jf. vilkår 3.2.5.

Lastbiler bliver ved ankomst vejet på brovægten, kontrolleret for uønskede affaldsfraktioner og herefter anvist til området, hvor skrottet enten tippes af eller aflæsses med kran. Lastbiler kører herefter tilbage på brovægten og efter tomvejning forlader lastbilen virksomheden. Kunder i varebiler/personbiler ekspederes i et separat område af hensyn til sikkerheden og driften på pladsen, og får typisk vejet materialet på en mindre metalvægt.

Der er stillet standardvilkår om, at affaldsfraktioner, som ikke er omfattet af miljøgodkendelsen, skal placeres i et særskilt oplagsområde, og at Rødovre Kommune hurtigst muligt bliver orienteret om affaldet jf. vilkår 3.2.8.

Affaldsfraktionerne bliver sorteret i forskellige fraktioner afhængigt af renhed, sværhed og materiale. Hovedparten af de modtagne varer leveres enten direkte til genanvendelse eller til oparbejdning på et af Stenas egne anlæg.

Jernskrot fra genbrugsstationer mv. håndteres og opbevares ved aflæsseareal tæt på vægten. Store affaldsfraktioner, herunder lange master og kasserede containere neddeles til mindre stykker med skærebrænder. Nogle metaller som aluminium (fx vejskilte, profiler, plader), zink (fx tagrender og inddækninger) og rustfrit stål (fx rør, vaske) opbevares udendørs i båse eller i åbne containere. Andre metaller som bly (fx inddækninger) opbevares overdækket.

Ikke miljøbehandlede person- og varebiler, som skal skrotes, opbevares indtil de videresendes til ekstern miljøbehandling. Ved "ikke miljøbehandlede køretøjer" forstås udtjente og/eller skadede køretøjer. Miljøbehandling af biler har ikke foregået på virksomhedens matrikel siden 1. september 2010. Ved modtagelse kontrolleres køretøjer for lækager. Rødovre Kommune har under øvrige forhold henvist til bekendtgørelse om håndtering af affald i form af motordrevne køretøjer og affaldsfraktioner herfra. Virksomheden skal overholde de fastsatte vilkår i bekendtgørelsen i forhold til opbevaring, transport og håndtering af køretøjer.

Opbevaring af forskellige fraktioner foregår på følgende måde:

- Jern- og metalspåner, som kan indeholde bore- og skæreolie, opbevares i lukkede containere/beholdere eller under overdækning.
- Nogle metaller, herunder aluminium (fx vejskilte, profiler, plader), zink (fx tagrender og inddækninger) og rustfrit stål (fx rør, vaske) opbevares udendørs i base eller i åbne containere. Bly opbevares overdækket.
- Akkumulatorer opbevares under tag i tætte plastcontainere. Eventuelt spild/slagregn opsamles i sump.
- Elektronikskrot opbevares i bure under tag.
- Evt. mindre mængder af spildolie opbevares i dunke eller i tromle på spildbakke under tag.

Generelt er der indrettet med båse, som dels sikrer en fast bagkant og dels sikrer effektiv opdeling i fraktioner.

Virksomheden anvender følgende maskiner og redskaber:

- Læsemaskiner med polypgrab – dieseldrevet
- Truck – dieseldrevet
- Vinkelsliber
- Skærebrænder
- Svejseanlæg – CO₂ (anvendes meget sjældent) Neddeling af skrot med skærebrænder udføres efter behov, men kun i mindre omfang og i gennemsnit max ½ time pr. uge. Der vil primært ske komprimering i forbindelse med læsning af containere. El-skrot modtages og bliver uden bearbejdning opbevaret indendørs i bur.

Ifølge standardvilkårsbekendtgørelsen skal godkendelsesmyndigheden kun fastsætte vilkår om maksimale oplag, hvis der er særlig miljømæssig begrundelse. Rødovre Kommune vurderer, at det er vigtigt at fasthol-

de krav om maksimale oplag af de enkelte fraktioner, som tilføres matriklen, da der er øget risiko for nedsivning til jord og grundvand samt at der er begrænsninger i forhold til arealer med tætte belægninger.

Standardvilkår om affaldsfraktioner til modtagelse af maksimale oplag er opstillet i overensstemmelse med virksomhedens oplysninger om affaldsfraktioner med tilhørende EAK koder jf. vilkår 2.3.6.

Rødovre Kommune har medtaget alle standardvilkår vedrørende generelt og indretning og drift. Rødovre Kommune vurderer, at virksomheden er i stand til at overholde vilkårene om generelt og indretning og drift.

5.3 Støj

Virksomhedens aktiviteter med håndtering af jernskrot kræver afskærmning primært mod kolonihaveområdet, som ligger ca. 20 m nordøst for matriklen på den modsatte side af Islevdalvej.

Afskærmningen i dag består af 5 meter høje betonelementer vinkelret på Islevdalvej og jernskrot langs Islevdalvej og Markstykkevej. Virksomheden har tidligere haft en mur af skrotbiler langs Islevdalvej og Markstykkevej, der har fungeret som en støjvæg. Virksomheden har nedtaget muren af skrotbiler i 2015 og dermed var støjforholdene uklare. Hele filialen er indrammet af ca. 2 1/2 meter høje betonelementer, som ydre hegn langs fortovs-kanten. I hegnet er der etableret 2 porte, som fungerer som ind- og udkørsel.

De primære støjklender er aflæsning og håndtering af skrot, kørsel med lastbiler samt kørsel med truck og læssemaskiner. Herudover vil der forekomme støj i forbindelse med brug af vinkelsliber, svejsning, neddeling af skrot med skærebrænder.

Der er stillet vilkår om, at Miljøstyrelsens vejledende grænseværdier for ekstern støj og vibrationer skal overholdes jf. vilkår 3.3. De fastsatte grænseværdierne for virksomhedens støjbidrag i dagtimerne inden for skel i Parcelforeningen I. Maj stammer fra Miljøstyrelsens stadfæstelse af Rødovre Kommunes afgørelse af 18. juli 2005. Supplerende støjgrænser for aften-, nat- og weekendperioderne blev fastsat i samme afgørelse fra Miljøstyrelsen af 27. september 2006. De fastsatte grænseværdier kan ses under vilkår 3.3.10. Såfremt grænseværdierne ikke overholdes skal virksomheden fremsende en tidsplan for nedbringelse af støjen samt ny dokumentation for at grænseværdierne overholdes.

Rødovre Kommune har i forbindelse med udarbejdelse af miljøgodkendelsen, anmodet virksomheden om at udføre en støjmåling/beregning, af aktiviteterne på pladsen. Eurofins har på vegne af virksomheden 19. februar 2019 udarbejdet en støjkortlægningsrapport, der viser virksomhedens støjbidrag til omgivelserne. Beregningerne i rapporten viser, at virksomheden skal etablere en støjskærm på 4,2 m for at kunne overholde Miljøstyrelsens vejledende grænseværdier for støj. På baggrund af Eurofins støjkortlægningsrapport fastsætter Rødovre Kommune jf. § 3.3.10 en frist for etablering af den i rapportens nævnte støjskærm på 4,2 m.

Rødovre Kommune gør virksomheden opmærksom på, at etablering af den omtalte støjskærm med placering som tidligere vil kræve byggetilladelse og eventuelt dispensation fra lokalplanen. Fristen for etablering af støjskærm har taget højde for 2 måneders sagsbehandlingstid i forbindelse med byggetilladelsen og derfor er den sat til **10. marts 2020**.

Det fremgår af Eurofins støjkortlægnings rapport, at der planlægges at etablere en støjskærm ved at bygge en mur bestående af blokke af mærket IF Blocks, som er flytbare. Rødovre Kommune vurderer på den baggrund, at etablering af en støjskærm ikke i væsentlig grad vil fordyre en senere indsats i forhold til den jordforurening, som Region Hovedstaden har konstateret på ejendommen.

5.4 Luftforurening

De væsentligste kilder til eventuel luftforurening vurderes at være udsendelse af udstødningsgasser fra dieseldrevne køretøjer i form af lastbiler, læssemaskiner og truck, udsendelse af røg i forbindelse med anvendelse af skærebrænder samt udsendelse af svejserøg. Derudover kan der i forbindelse med håndtering af skrot ske en diffus emission af støv. Den diffuse emission ønskes begrænset, dels ved at stille kvalitetskrav til de affaldsfraktioner, som virksomheden modtager og dels ved at renholde pladsen og køreveje ved jævnlig fejning af arealet.

Rødovre Kommune har fastsat standardvilkår om, at virksomheden ikke må give anledning til lugt- og støvgener uden for virksomhedens område jf. vilkår 3.4.12.

Virksomheden har ikke et afkast, men hvis der opstår behov for at etablere et afkast skal vilkår 3.4.13 være overholdt.

Virksomheden modtager ikke affaldsfraktioner, der kan give lugtgener. Der er derfor udeladt standardvilkår om maksimal opbevaringstid jf. standardvilkår 9. Der foregår ikke sikkerhedsmakulering, presning eller baltering kun mindre neddeling (maks. ½ time pr. uge) af skrot med skærebrænder efter behov. Derfor stilles der ikke krav om filter opsætning til anlægget jf. standardvilkår 11. Ligeledes har Rødovre Kommune udeladt standardvilkår 12, da virksomheden ikke modtager bygningsaffald med indeholdende asbest.

Idet der ikke tidligere har været klager over hverken støv eller lugt fra virksomhedens aktiviteter, og på baggrund af kendskabet til virksomhedens hidtidige drift, forventer Rødovre Kommune ikke, at dette giver anledning til væsentlig luftforurening eller gener for omgivelserne. Rødovre Kommune vurderer, at standardvilkårene generelt er dækkende.

5.5 Affald

Virksomheden producerer ikke selv affald af betydning ved omlastningen og sorteringen af de indsamlede affaldsfraktioner. Fejlsorteret affald, som gasflasker og evt. olie- og kemikalieaffald vil blive lagt til side for videre transport og håndtering i henhold til de gældende regler. Virksomheden har mindre mængde af spildolie fra servicering af egne maskiner. Virksomheden afviser villaolietanke til skrot, hvis der er mistanke om restolie i tankene.

Der er stillet standardvilkår vilkår 3.5.15 om, at der skal være opsugningsmateriale tilstede på virksomheden i tilfælde af kemikalie- eller oliespild, og at dette skal straks opsamles og bortskaffes som farligt affald.

Bortskaffelse af farligt affald og øvrigt affald reguleres af Rødovre Kommunes til enhver tid gældende affaldsregulativer og affaldsbekendtgørelsen.

Olie og kemikalier skal opbevares på spildbakker, der som minimum kan indeholde indholdet af den største beholder jf. vilkår 3.5.16, ifølge Rødovre Kommunes forskrift for opbevaring af olier og kemikalier.

Rødovre Kommune vurderer, at standardvilkår og supplerende vilkår for affald er dækkende for virksomhedens drift.

5.6 Spildevand

Området er separatkloakeret. Overfladevandet fra udendørs arealer, hvorpå der aflæsses, oplagres og sorteres affald skal ledes over sandfang og olieudskillere inden det ledes til offentlig kloak og til rensningsanlægget Spildevandscenter Avedøre. Tagvand ledes til regnvandsledningen og senere til Harrestrup Å.

Rødovre Kommune har 13. december 2018 meddelt en særskilt tilslutningstilladelse til disse aktiviteter, jf. § 30 stk. 1 i miljøbeskyttelsesloven.

5.7 Jord, grundvand og overfladevand

Belægningen er på grund af skiftende anvendelse af arealet en blanding af betonarealer, asfalterede arealer og arealer med SF-sten. Generelt er der indrettet med båse, som dels sikrer en fast bagkant og dels sikrer effektiv opdeling i fraktioner.

Virksomheden har tromler med motorolie og hydraulikolie til egne maskiner. Tromlerne opbevares indendørs på spildbakke uden risiko for spild til jord eller kloak. Virksomheden har en 1.200 l dieselolietank fra år 2000, som anvendes til tankning af egne maskiner. Tanken står indendørs i en spildbakke. Akkumulatører opbevares i tætte plastkasser under tag. Arealet hvor akkumulatører opbevares er befæstet.

For at forebygge forurening af jord og grundvand, pga. eventuel lækage fra udtjente biler skal vilkår i bekendtgørelsen om håndtering af affald i form af motordrevne køretøjer og affaldsfraktioner herfra overholdes.

I miljøgodkendelsen er der tilføjet vilkår om hvordan bilerne kontrolleres efter ankomsten jf. vilkår 3.6.23.

Alle områder, som anvendes til modtagelse og opbevaring af jern- og metalfraktioner jf. vilkår 3.6.20 må foregå på et areal eller gulv med tæt belægning indrettet med fald mod afløb eller grube. Belægningen er på grund af skiftende anvendelse af arealet en blanding af betonarealer, asfalterede arealer og arealer med SF-sten.

Der er fastsat vilkår for virksomhedens opbevaring af overjordiske tanke, farligt affald, metalstøv, jern- og metalskrot eller andet affald, der kan afgive olie eller kemikalier jf. vilkår 3.6.17, 3.6.18, 3.6.19, 3.6.20 og 3.6.25. Ligeledes er der fastsat vilkår for opbevaring af akkumulatører og batterier samt håndtering af neddeling/klipning af jern- og metalskrot jf. vilkår 3.6.22 og 3.6.21.

For at forebygge nedsivning af forurenede komponenter gennem belægningen, er der stillet standardvilkår om at alle tætte belægninger og befæstede arealer skal være i god vedligeholdelsesstand og eventuelle utætheder straks skal udbedres jf. vilkår 3.6.24.

Rødovre Kommune har stillet supplerende vilkår om kontrol af udtjente køretøjer ved modtagelse, procedure for mistanke om lækager og at køretøjerne skal placeres på tæt belægning med kontrolleret afløb til sandfang og olieudskillere jf. vilkår 3.6.23.

Rødovre Kommune har udeladt standardvilkår 21 og 22 i standardvilkårsbekendtgørelsen, da virksomheden ikke modtager blandet bygnings- og nedrivningsaffald samt haveaffald.

Rødovre Kommune vurderer, at virksomheden er i stand til at overholde standardvilkårene og de supplerende vilkår om beskyttelse af jord, grundvand og overfladevand.

5.8 Egenkontrol og driftsjournal

Støj

Der er stillet vilkår om, at Rødovre Kommune kan, dog højst en gang årligt, kræve undersøgelse eller beregning af støjbidraget under virksomhedens normale drift jf. vilkår 3.7.26. Beregningerne/målingerne skal udføres i overensstemmelse med Miljøstyrelsens "Miljømålinger - ekstern støj" jf. vilkår 3.7.27.

Belægning

Rødovre Kommune har stillet standardvilkår om, at virksomheden mindst 1 gang årligt kontrollerer for revner, lunger og andre skader af befæstede arealer og tætte belægninger, kar, gruber, sumpe. Utætheder skal udbedres, så hurtigt som muligt efter at de er konstateret jf. 3.7.29.

For udtjente køretøjer er der stillet supplerende vilkår for kontrol af belægning. Belægningen skal kontrolleres mindst 1 gang i kvartalet jf. vilkår 3.7.30, for at mindske risiko for nedsivning til jord og grundvand.

Driftsjournal

Der er stillet standardvilkår om, at virksomheden skal registrere oplysninger om modtagne, afviste og bortskaffede mængder af affald, mængden af oplagrede affaldsfraktioner samt eftersyn og udbedringer af belægninger mv. jf. 3.7.32.

Der er desuden stillet supplerende vilkår om registrering af antal oplagret udtjente køretøjer jf. 3.7.32.

Rødovre Kommune har udeladt krav om vedligeholdelse af filter og udskiftning af filterposer jf. standardvilkår 28, da virksomhedens aktiviteter ikke har behov for etablering af udsug.

Rødovre Kommune vurderer, at virksomheden er i stand til at overholde vilkårene om egenkontrol og driftsjournal.

5.9 Ophør

Rødovre Kommune har stillet supplerende vilkår til foranstaltninger ved ophør af virksomheden. Vilkårene er stillet, for at undgå foreningsfare og sikre at arealet bringes tilbage i tilfredsstillende tilstand jf. vilkår 3.8.34. En redegørelse om ophør skal sendes til Rødovre Kommune senest 3 måneder før forventet ophør jf. vilkår 3.8.35.

5.10 Bedste tilgængelige teknik

Det følger af miljøbeskyttelsesloven § 3, at der skal lægges vægt på, hvad der er opnåeligt ved anvendelse af den mindst forurenede teknologi samt de bedst mulige forureningsbegrænsende foranstaltninger således, at forureningen begrænses mest muligt.

Som det fremgår af afsnit 1, er virksomhedens aktiviteter omfattet af godkendelsesbekendtgørelsens listepunkt K212. Disse virksomhedstyper er omfattet af Miljøstyrelsens standardvilkår. Der kan kun undtagelsesvis ske fravigelse af standardvilkårene. Standardvilkårene udarbejdes, så de er repræsentative for de typiske virksomheder inden for en bestemt branche, og vilkårene baseres på den bedste tilgængelige teknik inden for branchen. Hvis virksomheden giver anledning til forurening, som ikke er beskrevet i standardvilkårene, skal godkendelsen suppleres med de nødvendige krav. Standardvilkårene er udarbejdet, så de dækker alle nødvendige vilkår, bortset fra vilkår om støj, belægning og spildevand inklusiv egenkontrolvilkår for disse parametre.

5.11 Driftsforstyrrelser og uheld

Virksomheden er ikke omfattet af reglerne i risikobekendtgørelsen⁷.

Rødovre Kommune vurderer, at de væsentligste kilder til driftsforstyrrelser og uheld relaterer sig til spild af farligt affald, spild af olie, fx ved brud på en hydraulikslange på en lastbil eller på en læsemaskine og støjud-

⁷ Bekendtgørelse nr. 372 af 25. april 2016 om kontrol med risikoen for større uheld med farlige stoffer.

vikling fra virksomheden i forbindelse med håndtering af jern- og metalaffald. Det vurderes samlet, at risiko for miljømæssige konsekvenser er begrænset med den beskrevne indretning og drift af virksomheden.

Driftsforstyrrelser og/eller uheld, hvor der er fare for mennesker, miljø, brand eller eksplosion skal øjeblikkeligt anmeldes til alarmcentralen 112 og efterfølgende, jf. § 71 i miljøbeskyttelsesloven, skriftligt til Rødovre Kommune, Teknisk Forvaltning. Mindre uheld og spild, hvor der ikke umiddelbart er fare for mennesker, miljø, brand og eksplosion, skal anmeldes til Teknisk Forvaltning.

5.12 Foranstaltninger i forbindelse med virksomhedens ophør

I henhold til § 14, stk. 1, nr. 10 i godkendelsesbekendtgørelsen skal der i miljøgodkendelsen stilles vilkår med "krav om, at der ved ophør af driften skal træffes de nødvendige foranstaltninger for at undgå forureningsfare og for at bringe stedet tilbage i tilfredsstillende tilstand".

Der stilles derfor vilkår om, at virksomheden senest 3 måneder før forventet ophør skal sende en redegørelse til kommunen om, hvordan der lukkes ned på en forsvarlig måde og hvordan arealet skal bringes i miljømæssig acceptabel stand jf. vilkår 3.8.35.

Driften på virksomheden anses først for ophørt, når eventuelle miljømæssige foranstaltninger, der skal foretages i anledning af ophøret, som f.eks. tømning af tanke, bortskaffelse af affald m.v., er foretaget.

Rødovre Kommune gør opmærksom på, at virksomheden stadig er omfattet af brugerbetalingsbekendtgørelsen⁸ ved et afsluttende tilsyn i forbindelse med ophør af drift på virksomheden.

5.13 Sikkerhedsstillelse

Stena skal etablere en sikkerhedsstillelse overfor Rødovre Kommune på 38.000 kroner til dækning af Rødovre Kommunes udgifter til videre transport og destruktion eller deponering af affaldet ved en selvhjælps-handling jf. miljøbeskyttelsesloven § 39 a.

Sikkerhedsbeløbets størrelse skal til enhver tid svare til det aktuelle bortskaffelsespriser for de maksimalt tilladte oplag af ikke indtægtsgivende fraktioner. Det er således i vilkår 3.9 præciseret, at Rødovre Kommune til enhver tid kan regulere beløbets størrelse, hvis der sker væsentlige ændringer af forudsætninger for fastlæggelsen af beløbets størrelse.

I forbindelse med indsendelse af ansøgning om revurdering har Stena fremsendt en beregning af nødvendige sikkerhedsstillelse i forhold til affaldsarter og mængde, der ønskes omfattet af godkendelsen. På den baggrund vurderer Rødovre Kommune, at beløbet på det nuværende sikkerhedsstillelse kan anses som værende dækkende.

5.14 Øvrige forhold

Opmærksomheden henledes på, at denne afgørelse efter miljøbeskyttelsesloven ikke fritager virksomheden for at indhente fornøden tilladelse efter anden lovgivning, herunder beredskabsloven og bygge-loven.

Stena Recycling A/S skal indrettes og drives i overensstemmelse med oplysningerne i denne miljøgodkendelse samt godkendelsens vilkår. Stena Recycling A/S må ikke udvides eller ændres driftsmæssigt eller bygningsmæssigt på en måde, der indebærer øget forurening i forhold til det hermed tilladte, før udvidelsen eller ændringen er godkendt af Rødovre Kommune jf. vilkår 3.1.3.

⁸ Bekendtgørelse om brugerbetaling for godkendelse og tilsyn efter lov om miljøbeskyttelse og lov om miljøgodkendelse mv. af husdyrbrug. Miljøministeriets BEK nr. 1475 af 12. december 2017.

Alt affald skal håndteres og bortskaffes efter de til enhver tid gældende regler og de anvisninger, der meddeles af Kommunalbestyrelsen. Der henvises til Rødovre Kommunes regulativer om dagrenovation og erhvervsaffald.

Udtjente køretøjer skal opbevares, transporteres og håndteres i overensstemmelse med bekendtgørelse om håndtering af affald i form af motordrevne køretøjer og affaldsfraktioner herfra⁹.

Med venlig hilsen

Poul Jepsen
Teknisk direktør

UDKVALST

⁹ Bekendtgørelse om håndtering af affald i form af motordrevne køretøjer og affaldsfraktioner herfra BEK nr. 1312 af 19. december 2012.

UDKAST

Bilag I Klagevejledning

Klagevejledning over miljøgodkendelsen

I medfør af miljøbeskyttelseslovens kapitel 11 kan kommunens afgørelse i henhold til § 33 stk. 1 påklages til Miljø- og Fødevareklagenævnet. Klageberettigede er afgørelsens adressat, enhver der har individuel interesse i sagens udfald samt de i miljøbeskyttelseslovens §§ 98-100 nævnte klageberettigede interesseorganisationer i det omfang de er klageberettigede i den konkrete sag.

Klagefristen er fire uger fra afgørelsens offentlige bekendtgørelse dvs. **x. xxxx 2019**. Godkendelsen vil blive bekendtgjort på DMA portalen, www.dma.mst.dk **x. xxxx 2019**.

Klagen indgives til Rødovre Kommune, ved anvendelse af digital selvbetjening, Klageportalen. En vejledning i brug af Klageportalen kan findes ved at følge nedenstående link:

<http://nmkn.dk/klage/hvordan-klager-du/>

I særlige tilfælde kan du klage uden om Klageportalen. De særlige forhold, som kan begrunde en undtagelse fra kravet om at klage via Klageportalen er f.eks. borgere med særlige handicap, såvel kognitiv som fysisk funktionsnedsættelse samt demens. Det gælder også borgere, der mangler digitale kompetencer, visse socialt udsatte borgere, borgere med psykiske lidelser samt borgere med sprogvanskeligheder, hvor hjælp og vejledning fra Rødovre Kommune eller nævnet ikke konkret vurderes at være en egnet løsning.

Hvis du tilhører en af de nævnte grupper og trods vejledning ikke har mulighed for at bruge Klageportalen, skal du sende din klage til:

Rødovre Kommune,
Rødovre Parkvej 150,
2610 Rødovre
Eller som e-post til rk@rk.dk

Du skal begrunde din anmodning om fritagelse for brug af Klageportalen. Hvis du er fritaget for at bruge digital post af Rødovre Kommune, bedes du oplyse dette i din anmodning. Rødovre Kommune sørger for at sende din anmodning videre til Miljø- og Fødevareklagenævnet, som i hvert enkelt tilfælde vurderer, om der foreligger særlige forhold, der gør, at du kan blive fritaget for at bruge Klageportalen. Du får besked fra Miljø- og Fødevareklagenævnet, om din anmodning kan imødekommes.

Søgsmål

Denne afgørelse kan i henhold til miljøbeskyttelseslovens § 101 indbringes for domstolene indtil 6 måneder fra den dato, hvor afgørelsen er meddelt.

Klagevejledning over afgørelse om at der ikke er krav om miljøvurdering

I medfør af Lov om miljøvurdering af planer og programmer og konkrete projekter (VVM) kan kommunens afgørelse i henhold til § 49 påklages til Miljø- og Fødevareklagenævnet. Klageberettigede er miljø- og fødevarereministeren, enhver med retslig interesse i sagens udfald og landsdækkende foreninger og organisationer, der som formål har beskyttelsen af natur og miljø eller varetagelse af væsentlige brugerinteresser inden for arealanvendelsen og har vedtægter eller love, som dokumenterer formål, og repræsenterer mindst 100 medlemmer.

Klagefristen er fire uger fra offentliggørelsen af screeningsafgørelsen dvs. **den xx**. Afgørelsen om at der ikke er krav om miljøvurdering vil blive bekendtgjort på Rødovre Kommunes hjemmeside www.rk.dk **den xx**.

Klagen indgives til Rødovre Kommune, ved anvendelse af digital selvbetjening, Klageportalen. En vejledning i brug af Klageportalen kan findes ved at følge nedenstående link:

<http://nmkn.dk/klage/hvordan-klager-du/>

I særlige tilfælde kan du klage uden om Klageportalen. De særlige forhold, som kan begrunde en undtagelse fra kravet om at klage via Klageportalen er f.eks. borgere med særlige handicap, såvel kognitiv som fysisk funktionsnedsættelse samt demens. Det gælder også borgere, der mangler digitale kompetencer, visse socialt udsatte borgere, borgere med psykiske lidelser samt borgere med sprogvanskeligheder, hvor hjælp og vejledning fra Rødovre Kommune eller nævnet ikke konkret vurderes at være en egnet løsning.

Hvis du tilhører en af de nævnte grupper og trods vejledning ikke har mulighed for at bruge Klageportalen, skal du sende din klage til:

Rødovre Kommune,
Rødovre Parkvej 150,
2610 Rødovre
Eller som epost til rk@rk.dk

Du skal begrunde din anmodning om fritagelse for brug af Klageportalen. Hvis du er fritaget for at bruge digital post af Rødovre Kommune, bedes du oplyse dette i din anmodning. Rødovre Kommune sørger for at sende din anmodning videre til Miljø- og Fødevareklagenævnet, som i hvert enkelt tilfælde vurderer, om der foreligger særlige forhold, der gør, at du kan blive fritaget for at bruge Klageportalen. Du får besked fra Natur- og Miljøklagenævnet, om din anmodning kan imødekommes.

Søgsmål

Hvis du/l ønsker at indbringe afgørelsen for domstolene skal det ske inden 6 måneder fra offentliggørelsen, jf. § 54 i Lov om miljøvurdering af planer og programmer og konkrete projekter (VVM).

Bilag 2 Underretning om afgørelsen

Rødovre Kommune har foruden adressaten underrettet følgende personer, organisationer og myndigheder om afgørelsen:

- Sundhedsstyrelsen: [sst@sst.dk](mailto:ssst@sst.dk)
- Danmarks Naturfredningsforening: dnroedovre-sager@dn.dk
- Friluftsrådet: fr@friluftsradet.dk

UDKAST

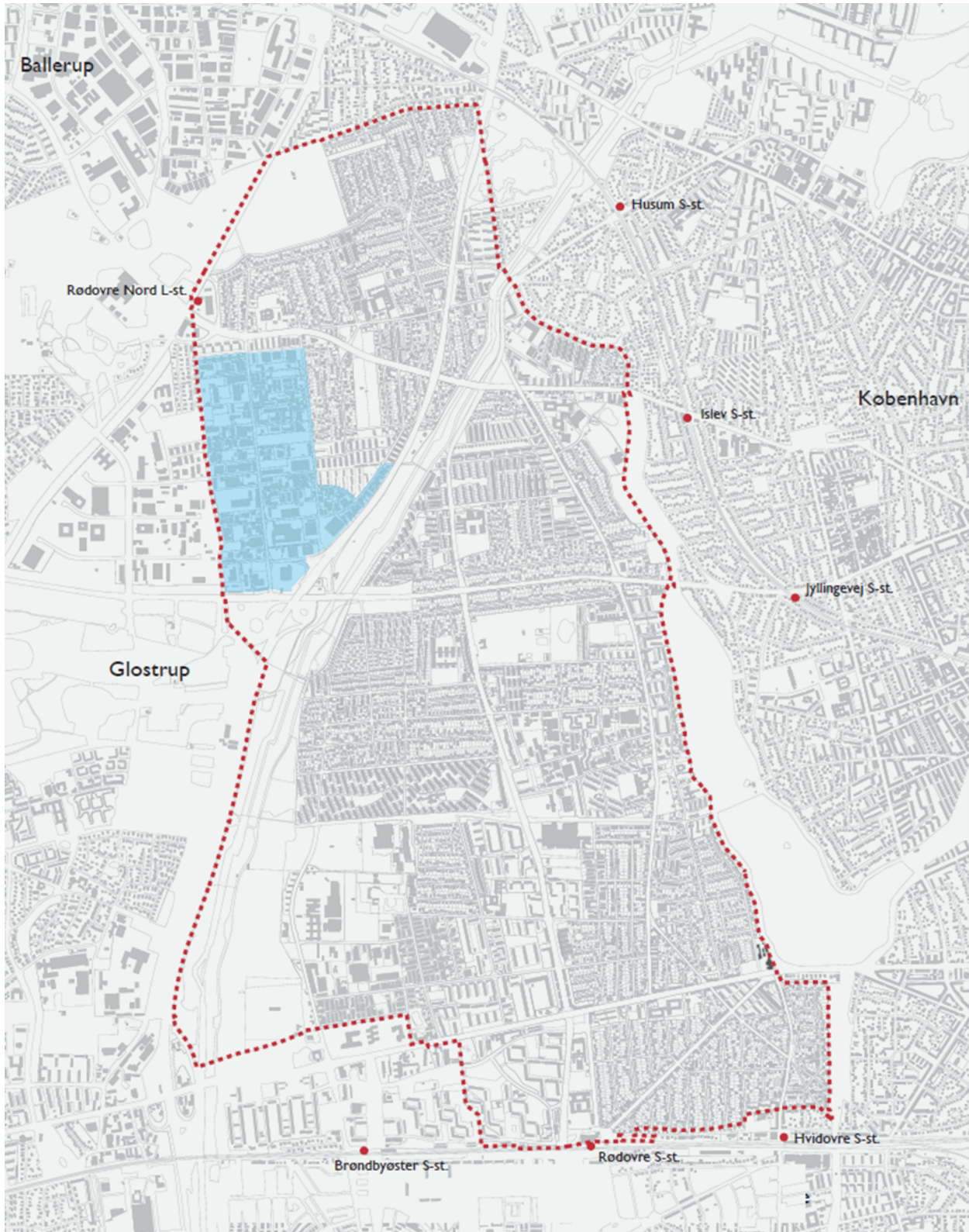
Bilag 3 Liste over sagens akter



Dato	Sagsakt
27. september 2006	Afgørelse af Miljøstyrelsen om støjgrænser for virksomheden
15. februar 2017	Ansøgning om revurdering af gældende miljøgodkendelse fra virksomheden
Oktober 2017	Region Hovedstadens indledende forureningsundersøgelse
23. november 2017	Miljøtilsyn udført af SWECO
25. november 2017	Tilsynsrapport for miljøtilsyn på virksomheden
1. december 2017	Opsamlingsnotat udarbejdet af Bech Bruun
4. december 2017	Supplerende oplysninger fra virksomheden
15. oktober 2018	Anmodning af støjmåling/beregning
20. februar 2019	Støjkortlægning udarbejdet af Eurofins
9. maj 2019	Mødereferat vedr. støjafskærmning
2. juni 2019	Udkast til miljøgodkendelse tilsendes virksomheden
16. juni 2019	Bemærkninger fra virksomheden til udkast til miljøgodkendelse

Bilag 4 Affaldsfraktioner med tilhørende EAK - koder

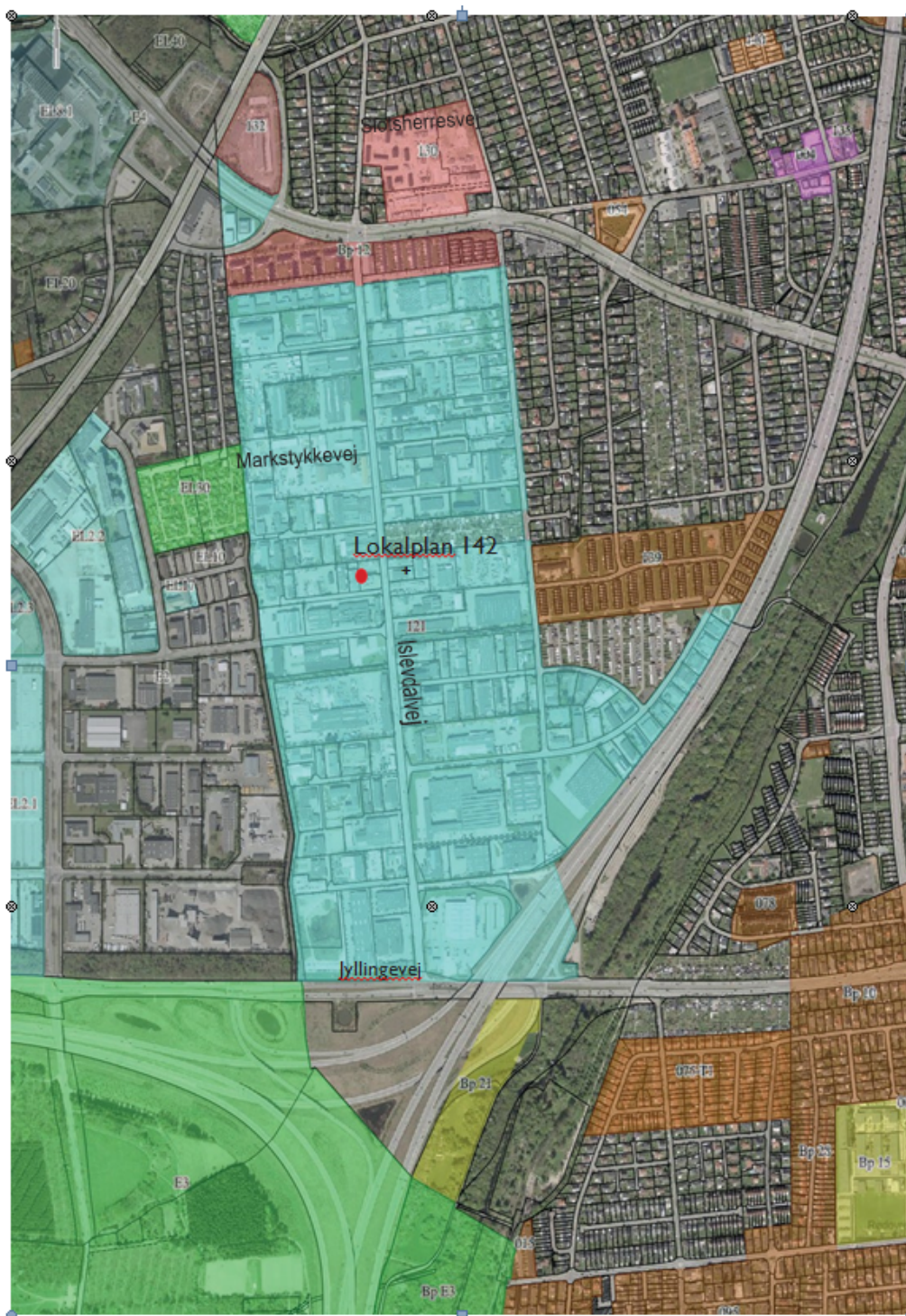
Fraktion	EAK Kode	Maksoplæg [ton]	Mængde [ton/år]
Jernskrot	02 01 10 12 01 99 15 01 04 16 01 04 16 01 06 16 01 17 17 04 05 17 04 07 19 12 02		
Jernspåner	12 01 01	500	12.000
Metalskrot	02 01 10 12 01 99 15 01 04 16 01 18 17 04 01 – 07 17 04 11 19 12 03		
Metalspåner	12 01 03		
Blyakkumulatorer	16 06 01	30	200
Elektronikskrot	16 02 14 16 02 16 20 01 36	2	30
Transformatorer	16 02 14 16 02 19		
Dæk	16 01 03	50	50
Papir og pap	15 01 01 20 01 01	2	10
Plast	15 01 02 20 01 39	1	2
Træaffald	17 02 01 20 01 38	2	10
Spildolie	13 02 08	0,2	0,2

Bilag 5 Oversigtskort over lokalplan I42 og virksomhedens placering



-  Lokalplanområde I42 Islevdal Erhvervsvarter er beliggende i Islev, i den nordvestlige del af Rødovre Kommune
-  Stationer


Bilag 6 Lokalplan 142 og nærliggende lokalplanområder i forhold til Stena Recycling A/S' beliggenhed



Lokalplanområde 142 (nedenstående ejendomme er beliggende i Delområde 2)

Islevdalvej 153 (matr. nr. 64k) og Islevdalvej 155 (matr. nr. 64b) samt Markstykkevej 4a (matr. nr. 64c) alle Islev By, Islev

 Erhvervsområde

 Boligområde

Mål 1:10.000

Bilag 7 Situationsplan for virksomheden

