

# EVALUERING AF HEADSPACE

Til

**Sundheds- og Ældreministeriet**

Dato

**Juni 2019**

**RAMBOLL**

Bright ideas. Sustainable change.

# EVALUERING AF HEADSPACE HEADSPACE

Projekt navn **Evaluering af headspace. Virkninger for den enkelte og for samfundet**  
Modtager **Sundheds- og Ældreministeriet**  
Dokumenttype **Evaluering**  
Version **1**  
Dato **21-06-2019**  
Udarbejdet af **Rambøll Management Consulting**

Rambøll  
Hannemanns Allé 53  
DK-2300 København S

T +45 5161 1000  
F +45 5161 1001  
<https://dk.ramboll.com>

## INDHOLD

<b>1.</b>	<b>Indledning</b>	<b>2</b>
1.1	Kort om evalueringen	2
1.2	Læsevejledning	3
<b>2.</b>	<b>Evalueringens konklusioner</b>	<b>4</b>
2.1	Virkninger for den enkelte	4
2.2	Økonomiske virkninger for samfundet	5
2.3	Råd til etableringen af nye headspace centre	6
<b>3.</b>	<b>Kort om headspace</b>	<b>7</b>
3.1	Hvad er headspace?	7
3.2	Karakteristika ved unge i headspace	8
<b>4.</b>	<b>Virkninger for den enkelte</b>	<b>10</b>
4.1	At føle sig set, hørt og mødt	10
4.2	headspace' virkning på den enkeltes trivsel	11
4.2.1	Tilfredshed med eget liv	12
4.2.2	Den generelle trivsel	14
4.2.3	Ensomhed	15
4.3	Brobygning	17
<b>5.</b>	<b>Økonomiske Virkninger for samfundet</b>	<b>20</b>
5.1	Omkostningerne ved et headspace-center	21
5.2	Konsekvensanalyse	23
5.3	De økonomiske virkninger for samfundet	29
<b>6.</b>	<b>Råd til etablering af nye headspace-centre</b>	<b>31</b>
<b>7.</b>	<b>Bilag 1: Datagrundlag og metode</b>	<b>33</b>
<b>8.</b>	<b>Bilag 2: Supplerende figurer og tabeller</b>	<b>41</b>

## 1. INDLEDNING

Det store flertal af danske unge trives og har det godt. Men der er også et stigende antal unge, som har det svært. I perioden 2010-2017 var 53 pct. flere børne- og unge i kontakt med den regionale psykiatri<sup>1</sup>. Samtidig viser nationale målinger, at næsten hver fjerde kvinde i alderen fra 16 til 24 år har dårligt mentalt helbred<sup>2</sup>.

Skal man hjælpe unge med psykisk mistrivsel eller tegn på psykiske lidelser, skal man hjælpe hurtigst muligt, inden problemerne vokser sig for store. Der er et betydeligt potentiale i det forebyggende arbejde, men det kan for mange tilbud være svært at få øje på de unge. For mange unge følger der et stigma med det at føle sig forkert og have ondt i sjælen uden at have nogen at tale med om det. Mens der i kommunerne i dag er et stort fokus på den tidlige, forebyggende indsats for målgruppen, er der samtidig en anerkendelse af, at det kan være vanskeligt at opspore de unge. Ofte kan civilsamfundet her være brobyggere til unge i sårbare positioner, hvorfor aktører som headspace kan spille en afgørende rolle.

headspace er et åbent, anonymt og gratis rådgivningstilbud, som skal møde de unge, hvor de færdes og tilbyde dem nogen at tale med. Det er med andre ord et lavtærskeltilbud, hvor alle skal være velkomne til en snak uanset størrelsen på deres udfordringer. headspace skal samtidig give de unge en indgang til den rette støtte, idet headspace skal henvise til andre tilbud, herunder andre civilsamfundsorganisationer, kommunale tilbud, egen læge, behandlingspsykiatrien eller noget helt femte. Således ligger der i headspace' indsats en mulighed for at række ud over rådgivningen i centrene og understøtte den opsporing og henvisning, som kan gøre den unges vej til den rette hjælp lettere.

headspace har i dag 18 centre i Danmark, og mens de arbejder med ambitionen om at række ud til deres nærmiljø, så er centrene ikke lige tilgængelige for alle, idet otte af centrene er placeret i København og omegn. For at sikre en bedre geografisk dækning af headspace blev der med aftale om satspuljen på sundhedsområdet for 2019-2022 afsat i alt 57 mio. kr. til oprettelse af flere headspace-centre. Målet med udbredelsen af headspace er at styrke opsporingen og hjælpen til unge med psykiske udfordringer i det nære miljø, så flere unge får hjælp, inden deres udfordringer vokser sig større, og der bliver behov for en mere intensiv indsats fra social- og sundhedsvæsenet.

Med aftalen om satspuljen på sundhedsområdet for 2019-2022 er der samtidig afsat midler til nærværende evaluering af headspace. Evalueringen er igangsat af Sundheds- og Ældreministeriet og gennemført af Rambøll Management Consulting.

### 1.1 Kort om evalueringen

Denne evaluering belyser headspace' virkninger for den enkelte unge samt økonomiske virkninger for samfundet. Det er vigtigt at understrege, at der ikke er tale om en effektevaluering, som sammenholder udviklingen blandt de unge i headspace med en lignende målgruppe, som ikke har modtaget støtte fra headspace. Hvis man ønsker at belyse *effekterne* af headspace, ville det kræve en kontrolgruppe, adgang til registerdata blandt de unge samt en længere tidsperiode for at kunne følge de unges udvikling. Det har ikke været muligt inden for rammerne for evalueringen, og evalueringen belyser i stedet for virkningerne af headspace; hvad der synes virkningsfuldt, hvordan det virker, og hvorfor det virker.

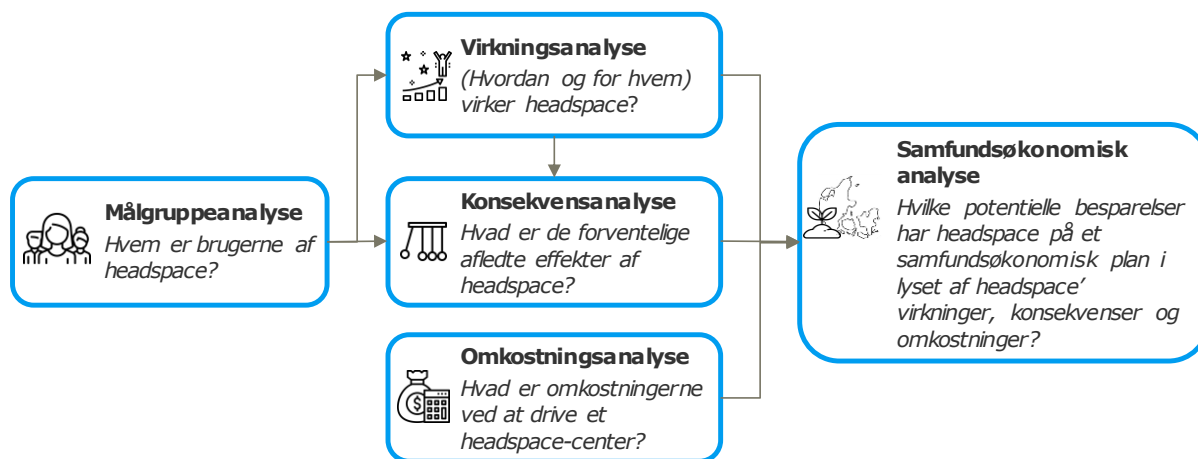
Evalueringen af virkninger for den enkelte baserer sig primært på spørgeskemaer udfyldt af de unge og headspace' ungerådgivere efter hver rådgivningssamtale i headspace. Vi har både fulgt udviklingen blandt unge, som har udfyldt spørgeskemaet efter deres første samtale i headspace,

<sup>1</sup> Sundheds- og Ældreministeriet (2018). Vi løfter i fællesskab – en samlet handlingsplan for psykiatrien frem mod 2025

<sup>2</sup> Sundhedsstyrelsen (2018). Danskernes Sundhed. Den Nationale Sundhedsprofil 2017

samt de unge som har udfyldt spørgeskemaer midt i deres forløb. Derudover er evalueringen suppleret af interviews. Evalueringen af de økonomiske virkninger for samfundet baserer sig på analyser af headspace' målgruppe, virkningen af rådgivningen, afledte virkninger af rådgivningen (scenarier baseret på den Socialøkonomiske Investeringsmodels vidensdatabase SØM) samt omkostningerne forbundet med at drive headspace (se Figur 1-1). I Bilag 1: Datagrundlag og metode udfoldes evalueringens datagrundlag og metoder.

Figur 1-1 Evalueringen baserer sig på fem analyser



Udover at indsamle viden om virkningerne af headspace har evalueringen til formål at tjene som et vidensafsæt for oprettelsen af nye headspace-centre.

## 1.2 Læsevejledning

Rapporten indeholder udover dette kapitel fem kapitler samt to bilag.

Kapitel	Indhold
Kapitel 2: Hovedkonklusioner	Samler evalueringens konklusioner
Kapitel 3: Kort om headspace	Beskriver rådgivningstilbuddet headspace og karakteriserer de unge, som kommer i headspace.
Kapitel 4: Virkninger for den enkelte	Præsenterer headspace' virkninger for den enkelte, herunder hvorvidt den unge føler sig set, hørt og mødt, samt hvorvidt den unges trivsel øges.
Kapitel 5: Økonomiske virkninger for samfundet	Præsenterer headspace' økonomiske virkninger for samfundet. Analysen baserer sig på omkostningerne forbundet med etableringen og driften af headspace, analyser af målgruppen og virkningerne fra de foregående kapitler samt antagelser om de afledte effekter af headspace.
Kapitel 6: Gode råd til etablering af nye headspace-centre	Samler op på gode råd fra headspace' egne ansatte, frivillige, unge mm. til etableringen af nye headspace-centre
Bilag 1: Evalueringens metode og datagrundlag	Redegør for evalueringens metoder og datagrundlag bag de forskellige kapitler i evalueringen
Bilag 2: Supplerende figurer og tabeller	Samler data, som der løbende henvises til i evalueringen.

## 2. EVALUERINGENS KONKLUSIONER

Evalueringen er udarbejdet på baggrund af det overordnede undersøgelsesspørgsmål: hvilke virkninger skaber headspace for den enkelte og for samfundet? Nedenfor fremgår evalueringens overordnede konklusioner samt en opsummering af råd til etablering af nye headspace-centre.

### 2.1 Virkninger for den enkelte

Evalueringen peger på, at **de unge i headspace føler sig set, hørt og mødt**, hvilket er et selvstændigt mål for headspace som et lavtærskeltilbud. De unge føler sig i høj grad respekteret og forstået i headspace (94 pct. af samtalerne), oplever at der i høj grad er plads til at tale om det, de gerne vil tale om (88 pct. af samtalerne) og føler sig i høj grad tilpas i den måde, som de taler med ungevejlederen på (92 pct. af samtalerne). Man arbejder i headspace med en metafor om en køretur i en taxa. Den unge kører og bestemmer retningen, og ungerådgiveren er med som passager og samtalepartner på turen. Det giver den unge frihed til selv at bestemme, hvad han/hun vil tale om. Derudover beskriver de unge headspace som et "safe space" og en "ventil", hvor de kan få talt om svære ting og derigennem gå derfra med et større overskud.

For det andet viser evalueringen, at **de unges tilfredshed med livet og deres trivsel øges** i løbet af deres forløb i headspace. Således ses der fra første til seneste samtale en gennemsnitlig stigning i tilfredshed med livet på 9 pct. point, og at de unges trivsel stiger med 7 pct. point. Samtidig viser evalueringen, at **andelen af unge, som føler sig ensomme, mindskes** gennem deres forløb, og at de unge gennemsnitligt bliver 9 pct. point mindre ensomme fra første til seneste samtale.

Derudover viser resultaterne, at **headspace hjælper den unge med brobygning i hvert femte ungeførløb**. I og med headspace er et lavtærskeltilbud, hvor alle unge kan komme ind fra gaden og få en samtale, ligger der ifølge headspace en særlig opgave for dem i at undersøge, om den unge har gavn af at blive støttet af andre aktører og bygge bro til disse, såfremt den unge udviser behov og lyst til dette. I den forbindelse har headspace en systematisk arbejdsgang, hvor ungerådgiveren sammen med en anden ungerådgiver (ofte ansat i headspace) forholder sig til, hvorvidt den unge kunne have bedre gavn af et andet tilbud, som man kunne brobygge til. Derudover har nogle af headspace' centre fremskudte medarbejdere fra psykiatrien, som kan være med til at sikre en smidig og tryk overgang for de unge, som har brug for hjælp fra behandlingspsykiatrien.

Resultaterne indikerer, at headspace primært **brobygger til frivillige organisationer, privatpraktiserende læge og psykologtilbud**. Ventilen, TUBA, julemærkehjem<sup>3</sup>, sorggrupper i forskellige organisationer er nogle af de frivillige organisationer, som headspace ifølge ungerådgivere, centerchefer og samarbejdspartnere brobygger til. I 7 ud af to forløb, hvor der brobygges, foregår brobygningen ved, at ungerådgiverne gør den unge opmærksom på, hvor de kan gå hen for at få hjælp. I hvert fjerde forløb med brobygning hjælper rådgiveren eller den fremskudte medarbejder aktivt den unge med at etablere kontakten til det relevante sted/person; en brobygning som blandt andet understøttes af de fremskudte medarbejdere.

<sup>3</sup> "Ventilen" arbejder med at forebygge og afhjælpe ensomhed blandt unge, sprede viden om problemet og bryde tabuer. "TUBA" tilbyder anonym og gratis terapi og rådgivning til unge mellem 14 og 35 år, der er vokset op i familier med alkohol- eller stofmisbrug. Julemærkehjem tilbyder forløb til børn, som oplever problemer som overvægt eller mobning.

## 2.2 Økonomiske virkninger for samfundet

Evalueringen viser, at **et headspace-center i gennemsnit koster 370.000 kr. i etableringsomkostninger.**

**De gennemsnitlige driftsomkostninger pr. forløb beløber sig til 4.541 kr.** Evalueringen peger endvidere på, at en række centerspecifikke faktorer har betydning for størrelsen af de gennemsnitlige omkostninger pr. forløb. Disse faktorer er, hvor lang tid et headspace-center har eksisteret, antal ugentlige åbningsdage og indbyggertal i kommunen, hvor centeret er placeret.

Det samfundsøkonomiske besparelspotentiale ved headspace er beregnet ved hjælp en scenarieanalyse, og baserer sig på estimater for to forskellige målgrupper fra den Socialøkonomiske Investeringsmodels (SØM) vidensdatabase, som vurderes at være nogenlunde sammenlignelige med headspace-målgruppen. Dette tegner derfor forskellige scenarier og giver dermed et øvre og nedre estimat for de økonomiske virkninger ved headspace.

- **SCENARIO 1:** Dette scenarie baseres på en antagelse om, at målgruppen består af børn og unge med psykiske vanskeligheder, som tidligere har haft en psykiatrisk sygehuskontakt. Succesraten i denne beregning er baseret på andelen af unge i headspace, der oplever fremgang i deres trivsel. På denne baggrund peger evalueringens scenarieberegninger på, at der kan være **en økonomisk nettogevinst for samfundet på ca. 300.000 kr. for et gennemsnitligt headspace-center beregnet over en 5-årig periode.**
- **SCENARIO 2:** Dette scenarie baseres på en antagelse om, at målgruppen består af børn og unge med psykiske vanskeligheder uden en psykiatrisk sygehuskontakt. Succesraten i denne beregning er baseret på andelen af unge, der oplever en signifikant positiv udvikling i deres trivsel. Med disse forudsætninger viser scenarieberegningerne, at der kan være **en økonomisk omkostning for samfundet på omtrent 500.000 kr. for et gennemsnitligt headspace-center over en 5-årig periode.**

**På baggrund af ovenstående scenarier kan evalueringen således ikke entydigt pege på, om headspace er en samfundsøkonomisk gevinst eller omkostning.** Det skal endvidere bemærkes, at der er visse usikkerheder forbundet med ovenstående resultater. Dels **har en række forventede konsekvenser ikke været mulige at kvantificere, hvorfor disse ikke indgår i beregningerne i de to scenarier.** Disse konsekvenser omfatter brugen af psykolog, kontakter til behandlingspsykiatrien og tilknytning til arbejdsmarkedet, og må, som følge af de store omkostninger forbundet med disse ydelser, kunne medføre betydelige potentielle besparelser for samfundet. Dels har vi **ikke kendskab til, hvorvidt virkningerne af headspace fastholdes over tid, hvilket kan skabe usikkerhed omkring tidshorisonten for de økonomiske konsekvenser.** Hermed kan der både være risiko for, at de økonomiske virkninger hhv. under- og overestimeres. For at nærme sig et mere entydigt billede vil det være nødvendigt at følge de unges udvikling over en flerårig periode. Dette har inden for evalueringens rammer ikke været muligt.

Det er værd at bemærke, at headspace ikke er etableret som en måde at indfri besparelser. headspace er som udgangspunkt et tilbud til de unge om at have nogen at tale med, hvilket understøttes af, at de unge i gennemsnit benytter sig af det 2,7 gange. Derudover kan der ligge en formodning om, at indsatsen forebygger senere og mere indgribende foranstaltninger, hvorfor spørgsmålet om headspace samfundsøkonomiske virkninger har været en del af evalueringens opdrag.

### 2.3 Råd til etableringen af nye headspace centre

Udover at indsamle viden om virkningerne af headspace har evalueringen haft til formål at tjene som et vidensafsæt for oprettelsen af nye headspace-centre. I interviews med de unge, ungerådgiverne, centerchefer og samarbejdspartnere peges der overordnet på 5 råd til etableringen af nye headspace centre.

- 1) Sørg for, at headspace-centeret er tilgængeligt.** Det er vigtigt, at centret er placeret et sted, hvor de unge færdes, at de unge bliver taget godt i mod, når de kommer ind, og at centeret føles rart og hjemligt.
- 2) Start tidligt med rekrutteringen og inddragelsen af frivillige.** Som lavtærskeltilbud tilstræber headspace at tilbyde den unge en samtale, når den unge har brug for det – også når den unge kommer uanmeldt- I forbindelse med etableringen af headspace-centre er det derfor vigtigt, at centerchefen starter tidligt med at rekruttere de frivillige, således at centeret er gearet til at kunne tage imod de unge, som træder ind i centeret. Foruden at afholde samtaler kan de frivillige ifølge en centerchef også være en stor drivkraft i etableringen af centeret, hvorfor der er en fordel i at inddrage de frivillige tidligt.
- 3) Invitér både rådgivende og koordinerende kompetencer ind i centeret,** således at centeret har ansatte og frivillige til både at indgå i rådgivningssamtaler og til at understøtte centerets øvrige interne aktiviteter, udgående aktiviteter og samarbejder.
- 4) Brug samarbejdspartnere som vejvisere.** En stor del af headspace' DNA handler om at brobygge til andre indsatser, hvis den unge kan få mere gavn af et andet tilbud end headspace. Det kræver, at headspace kender til alternative indsatser og vice versa. Det kan derfor være en stor hjælp for centerchefen at samarbejde med en kommunal medarbejder eller en fremskudt regional medarbejder, som kan være med til at "banke på døre" i forskellige institutioner og forvaltninger, for at give deres medarbejdere blik for, hvad headspace kan hjælpe de unge med.
- 5) Skab synlighed og engagement i lokalområdet.** Et sidste råd, som går igen på tværs af centre, er rådet om række ud til lokalsamfundet for at fortælle om, hvad headspace står for og kan hjælpe med. I forhold til at fortælle ungerådgivere og unge om headspace handler det om at komme ud og møde de unge, hvor de unge opholder sig. Det foregår typisk gennem de udgående aktiviteter, eksempelvis ved oplæg på skoler. I forhold til samarbejdspartnere handler det både om at fortælle om, hvad headspace kan, men der ligger også en opgave i at drøfte det, der ligger uden for headspace' opgaver. Det er derfor en god idé i etableringen af centeret at få kortlagt, hvilke indsatser som allerede findes til unge i kommunen, i foreninger, andre organisationer mm. og derigennem skabe et klart billede af, hvilken opgave headspace kan løfte, således at de unge får den nødvendige hjælp – enten i eller uden for headspace.



### 3. KORT OM HEADSPACE

I dette kapitel beskrives headspace, og der gives en karakteristik af de unge, der kommer i headspace ift. deres køn, alder og uddannelse mm. Endelig præsenteres de unges initiale trivsel, livstilfredshed og ensomhed. Afsnittet bygger primært på selvrapporeret data fra de to spørgeskemaer for hhv. unge og ungerådgivere.

#### 3.1 Hvad er headspace?

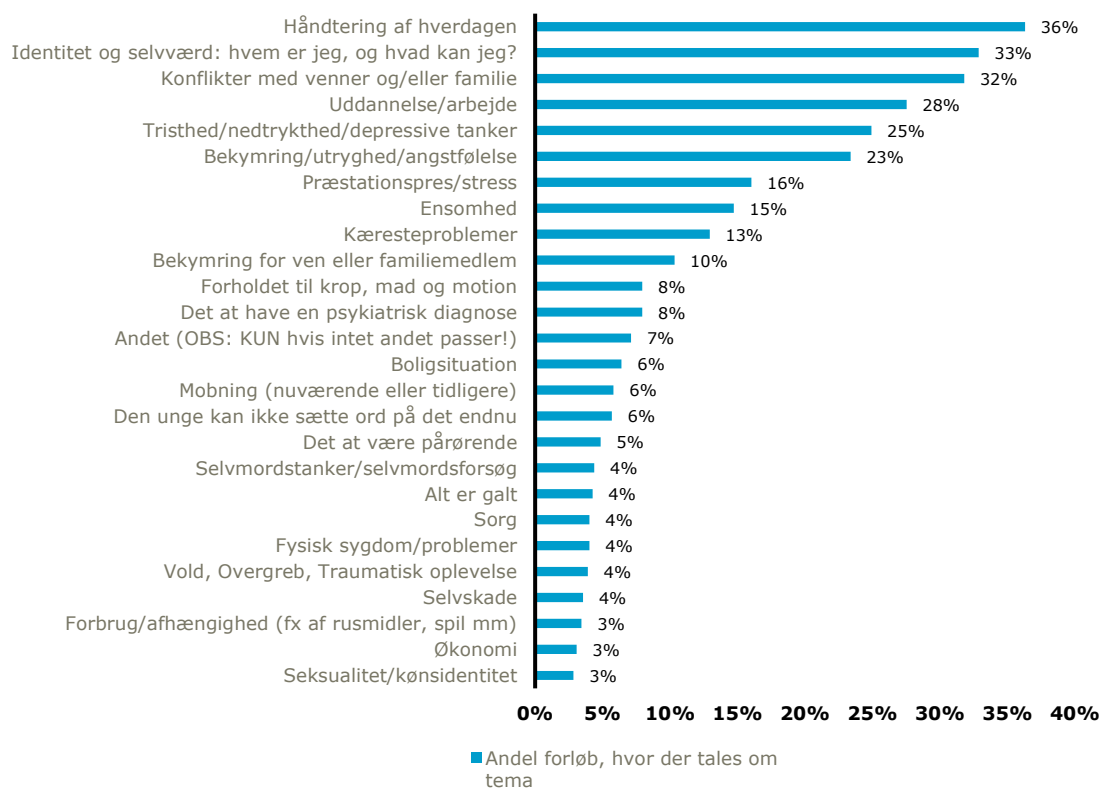
headspace er et gratis og anonymt rådgivningstilbud målrettet børn og unge i alderen 12-25 år. Under mottoet "nogen at tale med" er headspace et tilbud på de unges præmisser, hvor unge både kan lave en aftale på forhånd, komme direkte ind fra gaden, SMS'e eller chatte med en af headspaces ungerådgivere. Ud over headspace' egne frivillige og ansatte foretages og suppleres rådgivningen af fremskudte medarbejdere, der er ansat i relevante stillinger i kommunen eller regionen.

Unge kan komme i headspace for at tale om stort og småt - om alt fra kærestesorger, uddannelse og præstationspres til problematikker som angst og selvværd.

De problemstillinger, som ungerådgiverne oftest møder i samtalerne med de unge, er 'Håndtering af hverdagen', 'Identitet og selvværd' samt 'Konflikter med venner og/eller familie'. Disse tre temaer er en del af samtalerne i godt hvert tredje forløb. I omkring hvert fjerde forløb tales der om emner som 'Uddannelse/arbejde', 'Tristhed/nedtrykthed/depressive tanker' og 'Bekymring/utryghed/angstfølelse'.

Figur 3-1: Temaer i headspace, vurderet af rådgivere

#### TEMAER



Kilde: Rådgiverskema.

Rådgivningen i headspace kan antage flere former. De fleste unge, som får hjælp af headspace **møder op til en rådgivningssamtale** i et lokalt headspace-center. De unge har dog også i nogle headspaces mulighed for at deltage i et gruppeforløb, hvor flere unge samles, oftest om en bestemt problematik, såsom forældrenes skilsmisse eller sorg.

Ud over ansigt-til-ansigt samtaler kan unge modtage **rådgivning via telefon, SMS eller gennem headspaces egen chatfunktion**. Chatten er fysisk lokaliseret i ét center, hvor særlige chatrådgivere er til rådighed. Man kan tilgå chatten anonymt fra hele landet indenfor centerets normale åbningstider.

Foruden rådgivning arbejder headspace med **udgående aktiviteter**, hvor rådgivere tager ud af huset til bl.a. skoler, konferencer og festivaler for at gøre opmærksom på headspace og bidrage til aftaubiseringen af psykisk sårbarhed. I forbindelse med de udgående aktiviteter skaber headspace "korte kontakter" med unge i målgruppen eller pårørende, som viser interesse for headspace, har en problemstilling, de gerne vil vende, og som potentielt kan henvises til et headspace-center enten for at få en samtale, henvise en anden til en samtale eller for at blive frivillig.

De unge kan således høre om headspace ad flere veje. Resultaterne af spørgeskemaundersøgelsen viser, at godt en tredjedel af de unge har hørt om headspace fra venner, familie eller andre unge, der er kommet i headspace. Knap 30 pct. af de unge har hørt om headspace på deres skole/uddannelse. Det kan være i form af oplæg på skolerne, men der er også eksempler på, at skoleklasser besøger det lokale headspace for at give de unge "den kropslige erfaring" med at være i centeret, så det bliver nemmere for den unge at træde ind i headspace-centeret, hvis den unge skulle få brug for en samtale senere hen. Derudover har 17 pct. hørt om headspace gennem kommunen, læge, en psykolog, psykiatrien eller en anden frivillig organisation. Endelig har godt 7 pct. hørt om headspace på nettet, mens 3 pct. af de unge har set headspace i gadebilledet eller hørt et oplæg om headspace.

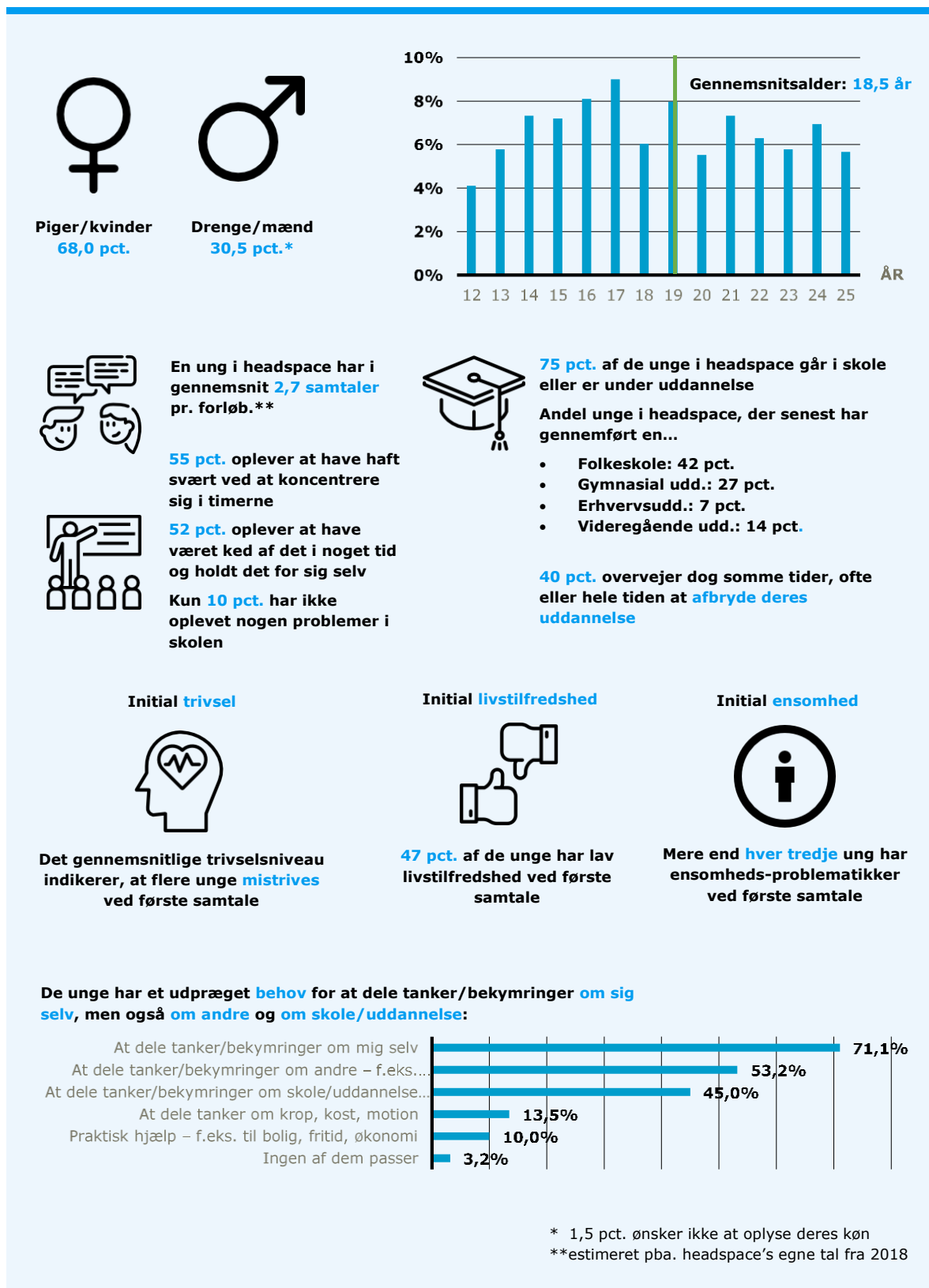
### 3.2 Karakteristika ved unge i headspace

Målgruppen for headspace er børn og unge mellem 12 og 25 år. Resultaterne af spørgeskemaet viser, at der er tale om bred målgruppe, og de unge spænder vidt, hvad angår alder, køn, uddannelse og ikke mindst, hvilke problemstillinger de har behov for tale om. På trods af en bred målgruppe viser resultaterne, at de unge i headspace overvejende bestående af unge piger generelt har oplevet forskellige problemer i skolen, og at en høj andel af de unge oplever lav trivsel og livstilfredshed samt ensomhedsproblematikker, når vi ser på deres besvarelser ved første samtale i headspace.

Mange af unge, der kommer i headspace, har desuden været i kontakt med professionel hjælp, inden de har deres første samtale i headspace. Næsten 20 pct. af de unge har fået hjælp hos en psykolog, inden de kom i headspace. Godt hver tiende ung, der kommer i headspace, har fået hjælp til sin problematik i et kommunalt tilbud inden sin første samtale, hvilket også gør sig gældende for unge, som før headspace har fået hjælp af en psykiater eller hos egen læge. Knap en tiendedel har fået hjælp i et andet tilbud inden headspace. 37 pct. af de unge har ikke fået hjælp til deres problematikker, inden de kom i headspace.

Figur 3-2 på næste side viser en samlet karakteristik af de unge, som kommer i headspace. Supplerende tabeller og figurer kan findes i evalueringens bilag.

Figur 3-2: Karakteristik af de unge, der kommer i headspace



Kilde: Ungeskema.

## 4. VIRKNINGER FOR DEN ENKELTE

**Evalueringen peger på, at de unge i headspace føler sig set, hørt og mødt, hvilket er et selvstændigt mål for headspace som et lavtærskeltilbud. For det andet viser evalueringen, at de unges tilfredshed med livet og deres trivsel øges i løbet af deres forløb, og at andelen af unge, som føler sig ensomme, mindskes. Derudover viser resultaterne, at headspace brobygger til andre tilbud i hvert femte ungeforløb.**

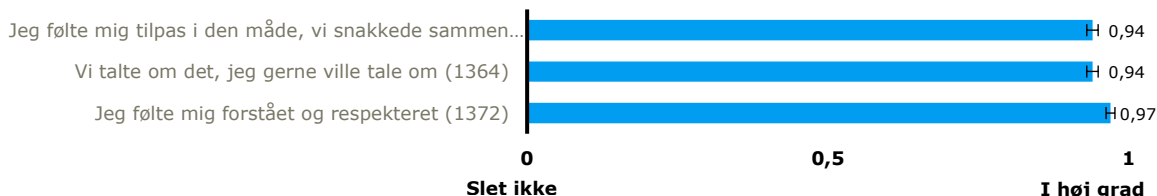
I dette kapitel dykker vi ned i virkningerne for den enkelte unge. Kapitlet baserer sig primært på spørgeskemaundersøgelsen blandt de unge og suppleres løbende af pointer fra interviews med unge i headspace samt headspace' ungerådgivere, centerchefer, direktør, fremskudte medarbejdere og samarbejdspartnere. Først belyses den virkning, som er organisationens mål at skabe for de unge: at den unge føler sig set, hørt og mødt. Derefter belyses, hvordan og i hvor høj grad headspace kan være med til at øge de unges trivsel. Endelig undersøges det, i hvor høj grad og hvordan headspace er med til at brobygge til andre indsatser.

### 4.1 At føle sig set, hørt og mødt

Headspace arbejder for at give unge nogen at tale med om deres problemer. Der er som sådan ikke nogen problemer, som er for små. Det er et forebyggende lavtærskeltilbud, og idéen er at fange og rumme de tidlige tegn på mistrivsel, før de vokser sig større. Derudover er det et kernepincip i headspace, at hjælpen skal foregå på de unges præmisser – og ikke systemets. Overordnet forsøger headspace således at sikre, at de unge føler sig set, hørt og mødt.

For at operationalisere følelsen af at føle sig set, hørt og mødt er de unge i spørgeskemaundersøgelsen blevet spurgt til, hvorvidt de i samtalen følte sig forstået og respekteret, hvorvidt de talte om det, de gerne ville tale om, og om de talte på den måde, de gerne ville tale på. Som det fremgår af nedenstående figur, lykkedes headspace i høj grad med denne ambition.

**Figur 4-1: De unges oplevelse af at føle sig set, hørt og mødt. Gennemsnitlig score på tværs af samtaler.**



Kilde: Ungeskema.

Note: Antal samtaler i parentes n=1364-1372. Ved ikke-svar er ekskluderet. 95 pct. konfidensintervaller er indsat til at illustrere spredning.

For det første føler de unge sig i høj grad **respekteret og forstået** i rådgivningssamtalerne. Disse resultater flugter med erfaringerne fra interviews med de unge. Her peger de unge for det første på lettelsen i af, der er nogen, der vil lytte til dem og møde dem i øjenhøjde.

Derudover kan ungerådgiverne – og særligt de unge frivillige - bruge deres egne ungeliv til at tale ud fra i samtalerne, således at de unge får en fornemmelse af, at ungerådgiverne forstår dem, og at det er helt okay, at de mærker de følelser, som de gør. Dette gælder både de unge, som kommer i headspace og de unge, som bruger chatten.

#### En ung fortæller:

*"Da jeg startede, var de dage jeg var her, de dage, hvor jeg faktisk var glad. Bare det at komme ud med det hele. Der var ikke andre steder end her, hvor man følte sig så accepteret og så tryk"*

For det andet oplever den unge, at der er plads til at **tale om det, den unge gerne vil tale om**. Vi finder det samme i de kvalitative resultater. De unge værdsætter, at de selv må bestemme, hvad samtalerne i headspace skal handle om. Udgangspunktet er derfor ikke nødvendigvis den forrige samtale, men det, som fylder for den unge den pågældende dag, hvad enten det handler om hjælp til at overskue lektier i skolen eller dybere problematikker såsom udfordringer i den unges relation til sine forældre.

---

**En ung fortæller:**

*"Jeg kan komme ind med noget jeg har lagt mærke til i den her uge. Selvom det ikke relaterer sig til det store problem, kan jeg få lov at snakke om det."*

---

For det tredje er de unge tilfredse med samtalen form, i og med de i spørgeskemaet indikerer, at de i høj grad **følte sig tilpas i den måde, de snakkede på**. I headspace arbejder man med en metafor om en køretur i en taxa. Den unge kører og bestemmer retningen og ungerådgiveren er med som passager og samtalepartner på turen. Det giver den unge frihed til selv at bestemme, hvad han/hun vil tale om. Derudover værdsætter de unge, at de i headspace møder en neutral tredjepart, som kommer uden dagsorden. Det er for mange unge en lettelse at møde en person, som ikke arbejder på at skubbe dem i en særlig retning, men som i stedet bare lytter og følger dem. Samtalen ikke er ikke *med henblik* på at mindske den unges fravær, med *henblik på* at ændre den unges kost eller *med henblik på* at få den unge i beskæftigelse.

---

**En ung fortæller:**

*"Rent mentalt letter det rigtig meget. Det er anderledes end psykolog, hvor man nærmest græder hver gang, man kommer ud. Her er der bare nogen, der lytter"*

---

Resultaterne af spørgeskemaundersøgelsen viser desuden, at oplevelsen af at blive set, hørt og mødt ligger på et højt niveau hele vejen igennem de unges samtaler; lige fra første til sidste samtale (se Figur 8-1: De unges oplevelse af at føle sig set, hørt og mødt. Gennemsnitlig score pr. samtalenummer. - Bilag 2). Konsistensen i de unges oplevelse af samtalerne afspejles også i den kvalitative analyse. Det at sikre, at den unge føler sig mødt, set og hørt, går igen i de langt de fleste interviews på tværs af aktører, hvilket understreger, at tilgangen har et stærkt fokus i organisationen.

En anden umiddelbar virkning, som går igen på tværs af interviewene, og som beskrives som en følge af at blive set, hørt og mødt, er oplevelsen af headspace som **en lettelse**. Lettelsen ligger i at få delagtiggjort et andet menneske i de

---

**En ung fortæller:**

*"Det føles som, når man kommer hjem i sin lejlighed, sænker skuldrene og siger 'ahh'"*

---

oplevelser, udfordringer og følelser, som de unge ofte ikke fortæller andre om og derfor føler sig alene med. De unge beskriver i den forbindelse headspace som en **"ventil"**, som gør det muligt for dem at åbne op og fortælle om udfordringer, som er svære at fortælle venner, familie mm. Det samme gør sig ifølge ungerådgiverne gældende for unge, som benytter sig af headspace' chatfunktion, hvor de unge kan skrive til rådgivere og blive anerkendt i deres problematik. Derudover fortæller både ungerådgivere og de unge selv, at lettelsen kan **frigøre et overskud til bedre at kunne klare hverdagen**. Lettelsen i at fortælle andre om egne følelser kan ifølge unge og ungerådgivere også gøre, at ventetiden til et mere intensivt tilbud føles kortere.

#### 4.2 headspace' virkning på den enkeltes trivsel

headspace er som udgangspunkt et tilbud til unge om at have nogen at tale med. Når vi undersøger virkninger for den enkeltes trivsel, er det derfor vigtigt at understrege, at headspace ikke er et behandlingstilbud med et klart succesmål for en bestemt stigning i trivsel eller mental sundhed. Det er dog forventningen, at det er blive set, hørt og mødt kan lede til en øget trivsel for

nogle af de unge, hvorfor vi i det følgende belyser virkningen af headspace i form af udvikling i de unges trivsel. Det gør vi gennem de tre nedenstående mål for trivsel<sup>4</sup>:

De unges tilfredshed med eget liv



De unges generelle trivsel



De unges oplevelse af ensomhed



Overordnet viser resultaterne en statistisk signifikant **positiv udvikling på alle tre parametre**, og at resultaterne er robuste på tværs af køn og alder. Det vil sige, at vi ser de samme tendenser hos piger og drenge og forskellige aldersgrupper. I det følgende dykker vi mere ned i resultaterne for de tre målinger.

**Forklaring: Forskel på registrerede målinger og samtaler.**

Eftersom nogle unge har haft en eller flere samtaler i headspace inden dataindsamlingen begyndte, opdeles analysen i to. Første og seneste registrerede måling henviser til alle unge, der har registreret to eller flere samtaler i dataindsamlingsperioden. Første og seneste samtale henviser til en undergruppe af ovenstående, hvor de unges første registrerede måling ligeledes er deres første egentlige samtale i headspace.



**4.2.1 Tilfredshed med eget liv**

I undersøgelsen af de unges trivsel ser vi for det første en statistisk signifikant positiv udvikling i de unges tilfredshed med eget liv fra første registrerede måling til den seneste registrerede måling på omkring **4 pct. point** (se Figur 4-2 på næste side).

**Figur 4-2: De unges gennemsnitlige tilfredshed med eget liv, første og seneste registrerede måling og første og seneste samtale. Paired t-test.**



Kilde: Ungeskema.

Note: antal forløb i parentes. De unge er blevet stillet spørgsmålet: *Hvor tilfreds er du med dit liv? - på en skala fra 0 til 10, hvor 0 er det værst tænkelige, og 10 er det bedst mulige.* Den oprindelige skala går på en 11-punktsskala fra 0-10, men er omkodet til at gå fra 0-1, hvor 0 er det værst tænkelige, mens 1 er det bedst mulige. Analyserne er gennemført som en paired t-test. Ved ikke-svar er ekskluderet. \*:p<0,05; \*\*:p<0,01; \*\*\*p<0,001.

<sup>4</sup> Den unges tilfredshed med eget liv er målt på et spørgsmål. Den unges generelle trivsel er målt gennem en justeret version af måleredskabet CORE-GP på 12 spørgsmål. headspace har valgt at fjerne to items i CORE-GP, hvorfor det ikke længere er et valideret måleredskab. De unges oplevelse af ensomhed er målt gennem det validerede måleredskab T-ILS (3 spørgsmål).

En øget tilfredshed med eget liv er meget individuelt og kan komme til udtryk på mange måder. Nogle af de virkninger, de unge beskriver, og som kan pege på en større tilfredshed med eget liv, er beskrivelser af, at de har fundet mere ro i sig selv, ændret syn på sig selv (givet en del af dem trives relativt dårligt, når de kommer ind), har øget deres selvværd og generelt føler sig mere glade i hverdagen.

**En ung fortæller:**

*“headspace hjalp mig med at få vendt tingene om og forstå at det ikke er mig der er noget galt med (...). De var med til at ændre hele mit syn på mig selv som menneske, så jeg ikke længere var så dårlig og træls, som jeg havde fået at vide gennem min barndom. Jeg ændrede mig meget, jeg blev meget mere glad og optimistisk. Og det gjorde faktisk også, at jeg kunne bevare et forhold til min mor og min familie.”*

Hvorvidt virkningen aftager og på sigt er mindre vides ikke, da det ikke har været muligt at følge de unge over længere tid. Omvendt er der også en mulighed for, at virkningen reelt er større. Ovenstående resultater viser udviklingen fra første gang, de unge har udfyldt spørgeskemaet, til sidste gang. I denne gruppe kan der altså være unge, som har haft flere samtaler i headspace, før de har udfyldt spørgeskemaet, og som allerede har oplevet en positiv udvikling i deres livstfredshed gennem deres tidligere samtaler. Denne hypotese understøttes, når der ses nærmere på udviklingen fra første samtale til den seneste registrerede samtale, hvor der ses en signifikant positiv udvikling på **9 pct. point** (se Figur 4-2).

Samme tendens ses af Figur 4-3, hvor en større andel af de unge har opnået en positiv fremgang i deres oplevede livstfredshed, når der ses på de unges første og seneste samtale. Her har **55 pct.** oplevet en positiv udvikling.

**Figur 4-3: Andel unge, som har oplevet en positiv, negativ eller ingen udvikling på tilfredshed med eget liv.**

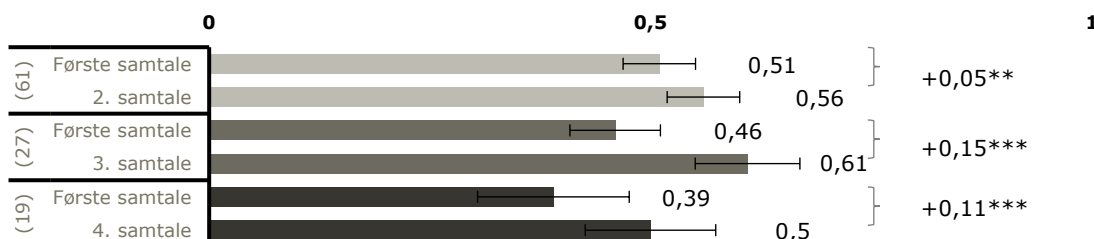


Kilde: Ungeskema.

Note: Antal forløb i parentes. ●=Tilbagegang ●=Status Quo ●/●=Positiv udvikling

Udviklingen synes altså størst blandt de unge, hvor vi har mulighed for at få indblik i deres trivsel fra deres første samtale, hvor udviklingspotentialt også må formodes at være størst. Kigger vi nærmere på udviklingen i livstfredshed for forløb af forskellige antal samtaler, finder vi igen statistisk signifikante positive resultater, hvilket gælder forløb fra første til 2. samtale, fra første til 3. samtale og fra første til 4. samtale. Som det fremgår af Figur 4-4 på næste side, er udviklingen størst, for de unge, som har haft tre samtaler, hvilket er lidt mere end det gennemsnitlige antal samtaler pr. forløb, som ligger på 2,7 samtaler.

**Figur 4-4: De unges gennemsnitlige tilfredshed med eget liv, første til seneste samtale, opdelt på seneste samtale. Paired t-test.**



Kilde: Ungeskema.

Note: Antal forløb i parentes. Se Figur 4-2 for øvrige noter.

Derudover viser resultaterne tegn på, at de unge, som har haft flest samtaler, gennemsnitligt har en lavere livstilfredshed ved deres første samtale. Dette kan indikere, at de unge med flere samtaler ved headspace også har et mere komplekst udgangspunkt end de, som har få samtaler.



#### 4.2.2 Den generelle trivsel

Et andet interessant parameter i undersøgelsen af virkningen af headspace er udviklingen i de unges generelle trivsel. Vi måler udviklingen i de unges generelle trivsel ved hjælp af en justeret version af det validerede redskab CORE-GP<sup>5</sup>, hvor de unge blandt andet bliver spurgt til, om de er optimistiske, ulykkelige, har smerter, får nok søvn, føler, at de opnår det, de gerne vil, kan klare ting, hvis det går noget galt osv.

Resultaterne af undersøgelsen viser en statistisk signifikant positiv udvikling i de unges generelle trivsel fra første registrerede måling til den seneste registrerede måling på omkring **4 pct. Point** (se Figur 4-5).

**Figur 4-5: De unges gennemsnitlige score på generel trivsel, første og seneste registrerede måling og første og seneste samtale. Paired t-test.**



Kilde: Ungeskema.

Note: Antal forløb i parentes. Scoren er et sumindeks konstrueret på baggrund af 12 spørgsmål, hvor 0 er den højeste grad af trivsel, mens 1 er den laveste grad af trivsel. Analyserne er gennemført som en paired t-test. Ved ikke-svar er ekskluderet.

\*:p<0,05; \*\*:p<0,01; \*\*\*p<0,001.

Vi ser desuden samme mønster i resultaterne for de unges generelle trivsel som er tilfældet ved de unges tilfredshed med eget liv.

For det første finder vi en lidt større forbedring (7 pct. point), når den første måling er indsamlet i forbindelse med unges første samtale, og hvor vi derfor formodentlig kan indfange et større potentiale for udvikling sammenlignet med første-målinger, som ligger senere i de unges forløb (Se Figur 4-5).

For det andet understøttes denne hypotese af resultaterne, som viser en større fremgang i de unges generelle trivsel, når vi ser på udviklingen fra første til seneste samtale fremfor første til seneste måling (se Figur 8-4/Figur 8-4 i bilag 2).

Endelig finder vi statistisk signifikante forbedringer i de unges generelle trivsel fra første til 2. samtale, fra første til 3. samtale og fra første til 4. samtale. Forbedringen er størst for de unge, som har haft tre samtaler, ligesom der er en indikation på, at de unge, som har haft flest samtaler, gennemsnitligt har et lavere trivselsniveau ved deres første samtale (se Figur 8-5 i bilag 2).

Den positive udvikling bakkes op af den kvalitative analyse. Mens mange ungerådgivere primært forholder sig til, hvad den unge får ud af den enkelte samtale – om den unge er blevet set, hørt og mødt – så har de en formodning om, hvilke forandringer der ellers kan ske i den unges liv i kraft

<sup>5</sup> Den justerede version af CORE-GP indeholder 12 spørgsmål. Det originale CORE-GP-skema indeholder 14 spørgsmål, men headspace har valgt at tage 2 af spørgsmålene ud. I analysen af resultaterne er de 12 spørgsmål blevet slået sammen i et indeks, som går fra 0-1, hvor 1 er den laveste grad af trivsel, mens 0 er en høj grad af trivsel.



af deres samtaler i headspace. Mange ungerådgivere har en formodning om, det at komme i headspace kan være en lettelse for den unge, give afklaring og overskud til at håndtere den hverdag og de valg, som de står overfor, hvilket kan øge de unges trivsel.

Den øgede trivsel kan lige som ovenstående trivselsmåling (CORE-GP), komme til udtryk på mange måder, og når de unge beskriver, hvad de har fået ud af at være i headspace, kommer der mange forskellige udsagn, som kan pege på øget trivsel. Nogle unge fortalte i interviews, at de oplevede en øget optimisme, som kom til udtryk ved "mere mod på livet" og "lyst til at søge nyt job". Andre følte sig mindre kritiserede, idet de fik placeret et ansvar på andre end sig selv. Mange af de unge oplevede, at de i kraft af deres samtaler i headspace kunne klare situationer, hvor noget går galt, hvad enten det handlede om, at de havde fået redskaber til at klare hverdagen bedre, eller overskud til at klare andre og nye udfordringer. Derudover fortalte flere unge, at de var blevet bedre til at lytte til sig selv.

**En ung fortæller:**

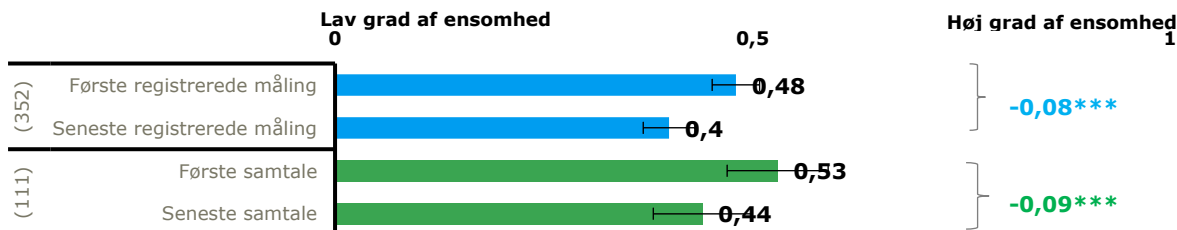
"Det giver mig bare mere overskud til at fokusere på skole og sådan. - Et rum til at tale om alt muligt, og når jeg så er i skolen, kan jeg fokusere på det"



**4.2.3 Ensomhed**

Ud over en positiv udvikling i de unges tilfredshed med eget liv og generelle trivsel viser resultaterne **en statistisk signifikant udvikling** i, at de unge gennemsnitligt bliver **8 pct. point** mindre ensomme fra første registrerede måling til den seneste registrerede måling, og **9 pct. point** mindre ensomme fra første til seneste samtale. Disse resultater er i store træk de samme, når vi ser på første til 2. samtale, første til 3. samtale og første til 4. samtale (se Figur 8-8 i bilag 2).

**Figur 4-6: De unges gennemsnitlige score på ensomhed, første og seneste registrerede måling og første og seneste samtale. Paired t-test.**



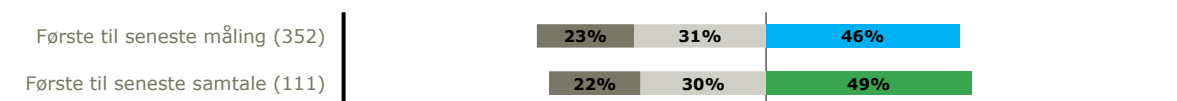
Kilde: Ungeskema.

Note: Antal forløb i parentes. Scoren er et sumindeks konstrueret på baggrund af 3 spørgsmål, hvor 0 er ingen ensomhed, mens 1 indikerer høj grad af ensomhed. Analyserne er gennemført som en paired t-test. Ved ikke-svar er ekskluderet.

\*:p<0,05; \*\*:p<0,01; \*\*\*p<0,001.

Det ses endvidere, at omtrent halvdelen af de unge oplever en positiv udvikling og bliver mindre ensomme i løbet af indsamlingsperioden (se Figur 4-7 nedenfor). Dette gælder både de unge, som vi har fulgt fra første samtale og de unge, som har udfyldt spørgeskemaet på et andet og senere tidspunkt i deres forløb.

**Figur 4-7: Andel unge, som har oplevet en positiv, negativ eller ingen udvikling i deres mentale sundhed.**



Kilde: Ungeskema.

Note: Antal forløb i parentes. ●=Tilbagegang ●=Status Quo ●/●=Positiv udvikling

Figuren viser dog også en relativt stor andel, som ikke oplever nogen udvikling (omkring 30 pct.). Dette kan skyldes, at der er en andel af de unge, som hverken er ensomme ved første eller seneste måling. Tidligere undersøgelser og studier, som anvender samme måleredskab (T-ILS) til at belyse ensomhed, har anvendt en minimumsscore til at indikere, hvornår en person kan betegnes som ensom<sup>6</sup>. Ved at bruge minimumsscoren ser vi, at næsten **60 pct. af de unge hverken er ensomme ved første eller seneste måling.**

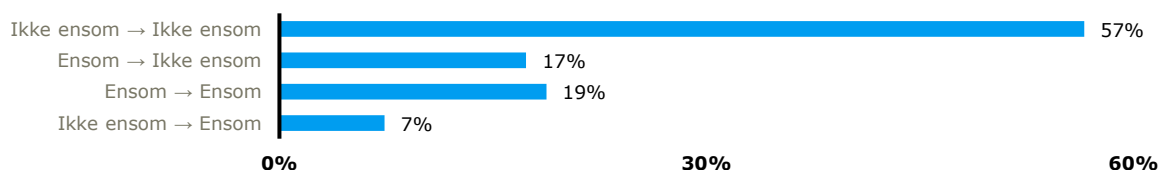
Samme billede tegner sig i den kvalitative analyse. Det var langt fra alle, som i de kvalitative interviews gav udtryk for at opleve ensomhed, men et par af de unge beskrev, hvordan de har brugt headspace som en form for øvebane til at tale med andre og danne nye relationer. På samtalecaféer i headspace kan de unge øve sig og samles om noget fælles (og for nogen ufarligt) såsom at lave mad eller dække bord til et spisearrangement i centeret.

#### En ung fortæller:

*“For mig betyder det, at jeg eksempelvis kan sidde her og snakke med jer [fokusgruppen] i dag. For et år siden kom jeg nærmest aldrig udenfor”*

Ved at bruge ovenfornævnte minimumsscore finder vi derudover, **at 17 pct. ikke længere er ensomme**, at omkring **19 pct. er fortsat ensomme**, mens **7 pct. er blevet ensomme** ved seneste måling (se Figur 4-8 nedenfor).

**Figur 4-8: Analyse af, hvorvidt de unge er ensomme ved først og seneste måling. Andel unge. Første og seneste måling.**



Kilde: Ungeskema.

Note: Antal forløb=352. Ensom er defineret ved, at man scorer mellem 7-9 på T-ILS-ensomhedsindekset, der går fra 3-9.

I forhold til andelen af unge, som fortsat er ensomme, er det vigtigt at have for øje, at headspace tilbyder en mulighed for at have nogle at tale med. Det vil for nogen kunne reducere deres ensomhed. Andre har brug for at koble sig på andre fællesskaber og danne nye relationer. Mens headspace-centre fra tid til anden afholder caféer, som de unge kan deltage i, så er headspace ikke et værested. Hvis det giver mening for den unge, brobygger headspace derfor til organisationer, som kan tilbyde den unge et fællesskab. Hvis disse organisationer ikke er til stede, etablerer headspace alternative fællesskaber.

#### En centerchef fortæller:

*“Jeg tror ikke, at vi løfter alle ud af ensomhed, men jeg tror, vi giver dem håbet tilbage om, at der er et fællesskab for dem. headspace er ikke et værested, men vi hjælper de unge hen, hvor de kan få et fællesskab. Vi brobygger til andre tilbud såsom Ventilen og TUBA i de byer, hvor de er. Hvis der ikke er andre tilbud, laver vi det, der giver mening for dem såsom grupper, spisearrangementer osv. Derudover bliver nogle unge selv frivillige og indgår i headspace’ fællesskab.”*

<sup>6</sup> Maryfonden 2015; Boehlen et al., 2014; Shevlin, Murphy, Mallett, Stringer, & Murphy, 2013 anvender en cut-of score på 7 på det originale T-ILS indeks, som går fra 3-9. Det vil sige, hvis man scorer mellem 7-9 betegnes man som ensom.

(<https://www.maryfonden.dk/files/files/Lasgaard%20%26%20Fris%202015.pdf>)



### 4.3 Brobygning

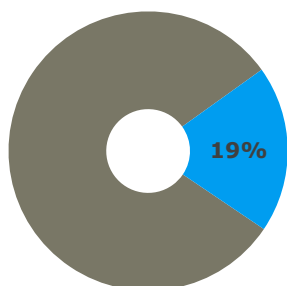
Ud over bestræbelsen på at sikre, at den unge føler sig set, hørt og mødt, ligger der i headspace' kerne en anerkendelse af, at headspace hverken kan eller skal håndtere alle problematikker, som de unge oplever. I og med headspace er et lavtærskeltilbud, hvor alle unge kan komme ind fra gaden og få en samtale, ligger der ifølge headspace en særlig opgave for dem i at undersøge, om den unge har gavn af at blive støttet af andre aktører og bygge bro til disse, såfremt den unge udviser behov og lyst til dette.

Brobygning handler om at hjælpe de unge videre til et andet tilbud, som de vil have (mere) gavn af og har mod på. Nogle unge har brug for hjælp til brobygningen, fordi de ikke har overblikket over, hvor de kan hente hjælp. Andre er tøvende og skal have hjælp til at tage skridtet ind i et nyt tilbud. For de unge, som har brug for at få bygget bro til forskellige tilbud i kommune, såsom sociale støttetilbud, ungdommens uddannelsesvejledning (UU-vejledning), jobcenteret mm. eller behandlingspsykiatrien, inddrages de fremskudte medarbejdere som regel, idet de med deres faglighed, indsigt i institutionerne og netværk kan være med til at lette vejen<sup>7</sup>.

#### Andelen af forløb, hvor brobygning er en del af rådgivningssamtalerne

Brobygningen foregår ofte i rådgivningssamtalerne, som varetages af ungerådgiverne. Efter hver samtale udfylder ungerådgiveren et spørgeskema, hvori de svarer på, om den unge har fået hjælp til brobygningen i samtalen, hvad der er blevet brobygget til, og hvordan de har brobygget. På baggrund af ungerådgivernes indberetning ses, at brobygning drøftes med den unge i **19 pct.** af de forløb, som har været i gang under indsamlingsperioden (Figur 4-10).

Figur 4-10: Andel af samtaler, hvor de unge er blevet støttet i brobygning



Kilde: Rådgiverskema

Note: Figur 4-10 Antal forløb=352. Figur 4-9 antal samtaler i parentes.

Endvidere ses det, at der hovedsageligt brobygges i de første **1-6 samtaler**<sup>8</sup> (Figur 4-9), hvilket tyder på, at en del af de unge, som kommer i headspace, tidligt støttes i overvejelserne over og brobygningen til andre tilbud.

<sup>7</sup> Ikke alle headspace-centre har en fremskudt regional medarbejder, som kan hjælpe med at bygge bro til psykiatriske tilbud. headspace har samarbejde med psykiatrien i Region Syddanmark, Region Midt og Region Hovedstaden.

<sup>8</sup> Samtale 10+ kan indeholde alt fra samtale 11 til samtale 20+. Vi kommenterer derfor ikke på denne her, da det ikke er muligt at differentiere i hvilket samtalenummer brobygningen reelt er foretaget.

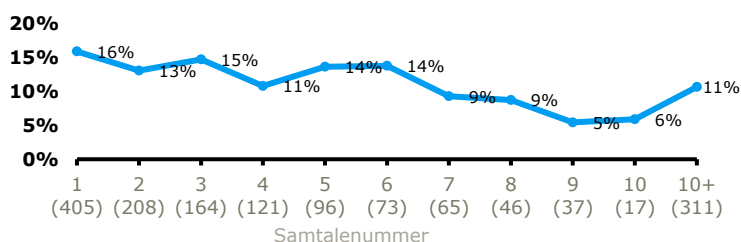
#### En centerchef fortæller:

*"Den eneste grund til, at vi siger, at alle unge er velkomne i headspace, er fordi vi er et brobygningstilbud."*

#### En fremskudt regional medarbejder fortæller:

*"Vi kan være med til at afmystificere kommunen og psykiatrien for systemforskrækkede unge, som ikke vil ende som en 'social sag'"*

Figur 4-9: Andel samtaler med brobygning, opsplittet på samtale nummer



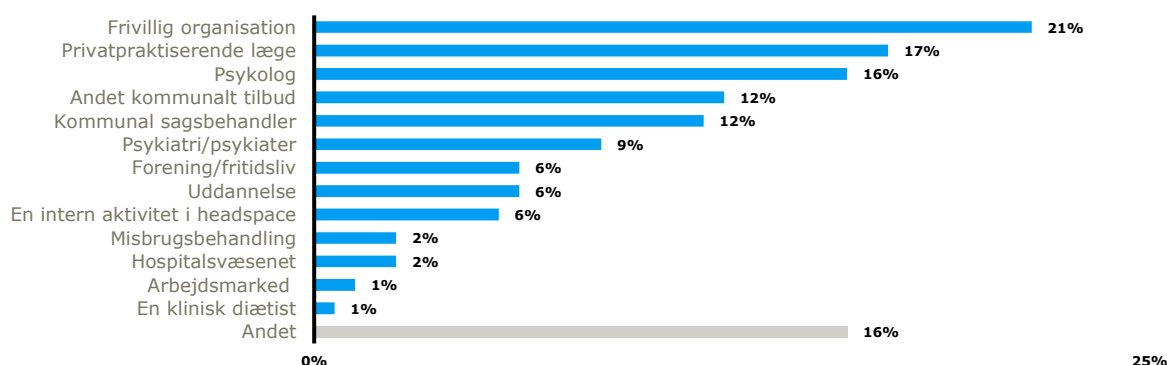
Det er ikke muligt at opgøre, hvorvidt potentialet for brobygning reelt er større, eller hvor stor en andel af de unge, som drøfter brobygning, også reelt brobygges videre til andre tilbud. Organisationen arbejder heller ikke med et succesmål for, hvor mange unge de vil drøfte brobygning med, idet den enkeltes behov og ønsker altid vil være det afgørende for brobygningen.

Til gengæld er overvejelser om den enkeltes behov og ønsker om brobygning en tilbagevendende del af de unges forløb. headspace har implementeret en systematisk arbejdsgang, hvor ungerådgiveren efter hver samtale "debriefes" med en anden ungerådgiver (ofte fastansat). Her er muligheden for brobygning altid på dagsordenen. Det betyder, at overvejelserne om brobygning er en naturlig del af efterbehandlingen af hver samtale, hvilket også gælder for de spørgeskemaer, som ungerådgiverne udfylder efter hver samtale.

#### Hvad brobygges der til?

Som det fremgår af nedenstående figur (Figur 4-11) er den meningsfulde brobygning forskellig fra forløb til forløb. Resultaterne indikerer, at ungerådgiverne sammen med de unge primært drøfter brobygning til **frivillige organisationer** (21. pct.), **privatpraktiserende læge** (17 pct.) og **psykologtilbud** (16 pct.). Eksempler på frivillige organisationer er ifølge ungerådgivere, centerchefer og samarbejdspartnere Ventilen, TUBA, julemærkehjem, sorggrupper i forskellige organisationer m.v.

Figur 4-11 Hvad brobygges der til?



Kilde: Rådgiverskema

Note: Antal forløb=163. Se bilag 2, Tabel 8-11 for en uddybning af andet kategori

Endvidere ses, at en stor del af de unge, **brobygges ind i kommunen**, enten i form af brobygning til andre kommunale tilbud (12 pct.) såsom mentorstøtte eller en kommunal sagsbehandler (12 pct.). Det er ifølge de fremskudte kommunale medarbejdere meget forskelligt, hvilke behov de unge gerne vil have hjælp til hos den kommunale sagsbehandler. Det kan eksempelvis handle om at søge om SU, skifte skole, ansøge om hjælpemidler eller anden form for støtte. Det er ifølge ungerådgiverne en stor hjælp at have den fremskudte kommunale funktion, som kender til de forskellige muligheder og kan hjælpe de unge med at formulere sig, så deres behov bliver forstået i den kommunale kontekst.

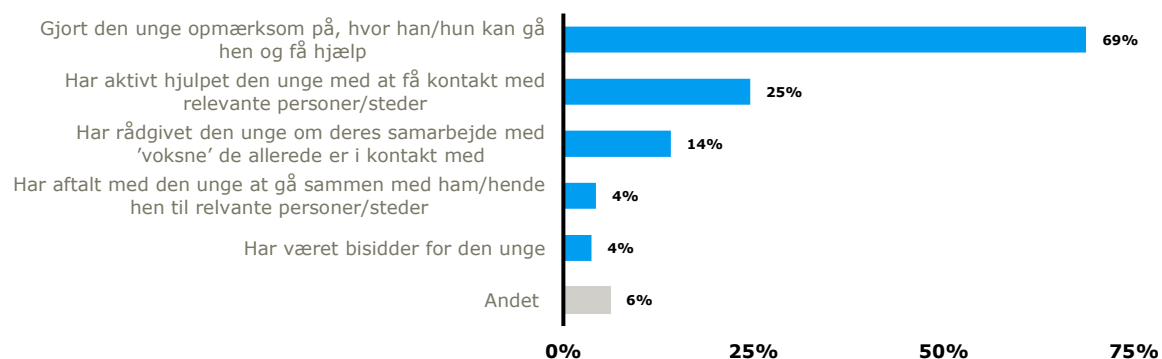
På samme måde ligger der ifølge centerchefer og fremskudt personale en betragtelig værdi i de **fremskudte medarbejdere fra psykiatrien**. Foruden at fungere som en faglig sparring kan de være med til at sikre en smidig og tryk overgang til et forløb eller ophold i psykiatrien.

#### Hvordan brobygger rådgiverne i headspace?

Udgangspunktet for brobygningen er som sagt den unges behov, hvilket ifølge en centerchef kan bestå i alt fra at give den unge kontakttaktinformationer på et alternativt tilbud eller at bruge 4-5 måneder med rådgivningssamtaler på at gøre den unge klar til at tage skridtet videre til den

nødvendige hjælp. Som Figur 4-12 viser nedenfor, hjælper ungerådgi-verne primært de unge med brobygning ved at **gøre de unge opmærksomme på, hvor de kan gå hen for at få hjælp** (69 %). Denne brobygning kræver, at ungerådgi-verne har et godt overblik og indblik i de forskellige muligheder i lokalområdet – særligt set i lyset de mange forskellige tilbud, som der brobygges til. Af samme årsag forsøger man i de forskellige centre at opdatere ungerådgi-verne på, hvilke tilbud der findes i lokalområdet. I et center har de eksempelvis lavet en "brobygningsvæg", hvor alle – ansatte, ungerådgi-verne og unge kan orientere sig om de forskellige tilbud.

**Figur 4-12 Hvordan har rådgiveren brobygget?**



Kilde: Rådgiverskema

Note: Antal forløb=163.

Derudover viser resultaterne, at i hvert fjerde forløb med brobygning **hjælper rådgiveren eller den fremskudte medarbejder aktivt den unge med at etablere kontakten til det relevante sted/person**; en brobygning som blandt andet understøttes af de fremskudte medarbejdere.

Det er vigtigt at bemærke, at brobygningen i praksis også foregår til headspace eksempelvis ved at skolelærere, psykologer, psykiatere, kommunale medarbejdere og praktiserende læger henviser til headspace. Den gensidige henvisning mellem tilbuddene handler i bund og grund om at hjælpe den unge med at få den rette hjælp. Det gode samarbejde og oplysning om tilbuddenes værdi for de unge er ifølge flere centerledere en forudsætning for den gensidige henvisning. Af samme årsag har headspace i flere kommuner eksempelvis deltaget i møder, som samler de praktiserende læger i området for at præsentere dem for headspace som et alternativ til andre og måske mere indgribende tilbud. På samme måde har de fremskudte medarbejdere påtaget sig opgaven at sprede budskabet om headspace som et alternativ i kommunale forvaltninger og i psykiatrien.

I forhold til brobygning fra psykiatrien kan den regionale fremskudte medarbejder være med til at tage imod unge, som har været i kontakt med psykiatrien; hvad enten det handler om at tilbyde de unge nogen at tale med, mens de venter på et psykiatrisk tilbud, sikre at de unge lander godt i hverdagen efter et ophold eller forløb i psykiatrien, eller tilbyde de unge et alternativ i de tilfælde, hvor psykiatrien ikke vurderer, at der er behov for et så intensivt tilbud som psykiatrien kan tilbyde.

## 5. ØKONOMISKE VIRKNINGER FOR SAMFUNDET

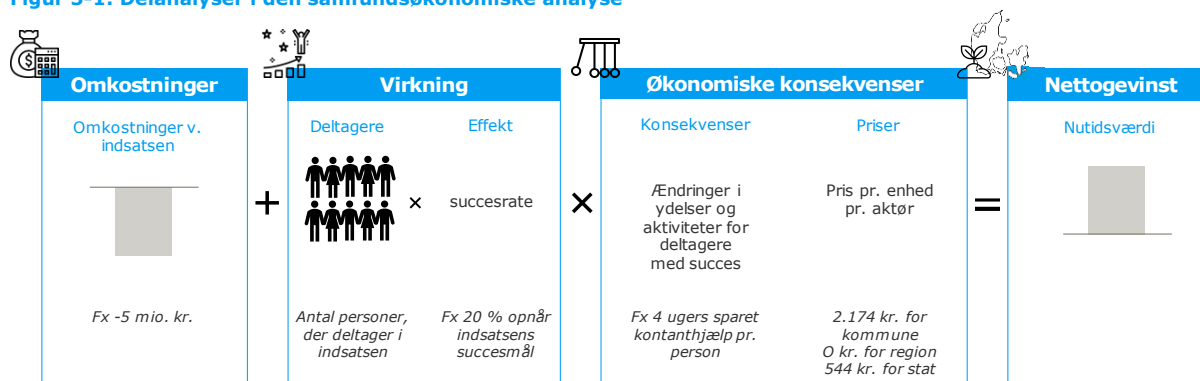
Evalueringen viser, at et headspace-center i gennemsnit koster 370.000 kr. i etableringsomkostninger, mens de årlige driftsomkostninger i gennemsnit beløber sig til 1,5 mio. kr. Det samfundsøkonomiske besparelspotentiale ved headspace er beregnet ved hjælp af en scenarieanalyse og baserer sig på estimater for to forskellige målgrupper fra den Socialøkonomiske Investeringsmodells (SØM) vidensdatabase, som vurderes at være nogenlunde sammenlignelige med headspace-målgruppen. Dette tegner derfor forskellige scenarier og giver dermed et øvre og nedre estimat for de økonomiske virkninger ved headspace.

- SCENARIO 1:** Dette scenarie baseres på en antagelse om, at målgruppen består af børn og unge med psykiske vanskeligheder, som tidligere har haft en psykiatrisk sygehuskontakt. Succesraten i denne beregning er baseret på andelen af unge i headspace, der oplever fremgang i deres trivsel. På denne baggrund peger evalueringens scenarieberegninger på, at der kan være en økonomisk nettogevinst for samfundet på ca. 300.000 kr. for et gennemsnitligt headspace-center beregnet over en 5-årig periode.
- SCENARIO 2:** Dette scenarie baseres på en antagelse om, at målgruppen består af børn og unge med psykiske vanskeligheder, der ikke har haft en psykiatrisk sygehuskontakt. Succesraten i denne beregning er baseret på andelen af unge, der oplever en signifikant positiv udvikling i deres trivsel. Med disse forudsætninger viser scenarieberegningerne, at der kan være en økonomisk omkostning for samfundet på omtrent 500.000 kr. for et gennemsnitligt headspace-center over en 5-årig periode.

På baggrund af ovenstående scenarier kan vi således ikke entydigt pege på, om headspace giver økonomisk gevinst eller omkostning for samfundet. Det skal endvidere bemærkes, at der er visse usikkerheder forbundet med ovenstående resultater. Dels har en række forventede gevinster ikke været mulige at kvantificere, hvorfor disse ikke indgår i beregningerne i de to scenarier, og dels har vi ikke kendskab til, hvorvidt virkningerne af headspace fastholdes over tid, hvilket kan skabe usikkerhed omkring tidshorizonten for de økonomiske konsekvenser. For at nærme sig et mere entydigt billede vil det være nødvendigt at følge de unges udvikling over en flerårig periode. Dette har inden for evalueringens rammer ikke været muligt.

I dette kapitel udfoldes beregningsgrundlaget og resultaterne for både omkostningsvurderingen og konsekvensanalysen, som i samspil med resultater fra virkningsevalueringen udgør evalueringen af de økonomiske virkninger for samfundet som følge af headspace (se figur 5-1 nedenfor).

Figur 5-1: Delanalyser i den samfundsøkonomiske analyse



## 5.1 Omkostningerne ved et headspace-center

Omkostningsanalysen har dels til formål at give viden om, hvad der koster at hhv. etablere og drive et headspace-center, dels at give et nuanceret indblik i, hvorvidt der er forskelle i omkostningerne på tværs af eksempelvis centrenes geografisk placering, antal åbningsdage og året for etablering af centeret. I omkostningsanalysen betragtes det gennemsnitlige headspace-center, hvilket er opgjort på baggrund af oplysninger om omkostninger, indtægter og aktivitetstal fra i alt 12 centre. Det gennemsnitlige headspace-center afholder årligt 326 rådgivningsforløb og når endvidere ud til 1.544 unge gennem udgående aktiviteter (jf. Tabel 8-14, bilag 2). Først opgøres de samlede bruttoomkostninger forbundet med hhv. etableringen og den årlige drift for et gennemsnitligt headspace-center, hvorefter vi beregner de årlige driftsomkostninger pr. rådgivningsforløb for et gennemsnitligt headspace-center. Endelig sammenholdes centrenes omkostninger pr. forløb med en række centerspecifikke forhold med henblik på at foretage en vurdering af variationen i omkostningerne på tværs heraf.

### Kort om datagrundlaget

De estimerede omkostninger forbundet med etableringen og driften af et headspace-center baserer sig på regnskabsdata og aktivitetstal fra i alt 12 headspace-centre tilvejebragt af headspace' sekretariat<sup>9</sup>. Herudover har headspace oplyst, at kommunen skal tilknytte en social- eller sundhedsfaglig fremskudt medarbejder til centeret, der ugentligt bruger ca. 15 timer på indsatsen. Den kommunale medarbejder antages at have et lønniveau svarende til det for en socialrådgiver, hvilket dermed svarer til en årlig lønudgift på 58.455 kr.<sup>10</sup> Disse udgifter er indregnet i de årlige driftsomkostninger. Der er endvidere omkostninger, som ikke fremgår af regnskaberne og derfor ikke lader sig kvantificere og/eller værdisætte. Disse omkostninger beskrives kvalitativt. En uddybende gennemgang af datagrundlaget for analysen samt metoden anvendt til indsamling og analyse af disse data findes i Bilag 1: Datagrundlag og metode.

### Omkostninger ved et gennemsnitligt headspace-center

**I Error! Reference source not found.** ses etableringsomkostningerne<sup>11</sup> og de årlige driftsomkostninger<sup>12</sup> for et gennemsnitligt headspace-center. Heraf fremgår det, at etableringsomkostningerne for et gennemsnitligt headspace-center beløber sig til 361.742 kr., mens de årlige driftsomkostninger er beregnet til 1.480.845 kr. Ses der nærmere på de samlede driftsomkostninger fordelt i forhold til lønomkostninger og øvrige driftsomkostninger (se Tabel 8-16, bilag 2), fremgår det, at lønomkostningerne udgør den største del af de samlede driftsomkostninger med omtrent 80 pct. De resterende øvrige driftsomkostninger dækker bl.a. udgifter til uddannelse og forplejning af de frivillige, informationsmateriale om indsatsen, telefoni og internet, mv.

**Tabel 5-1: Etableringsomkostninger og årlige driftsomkostninger. Kroner.**

	Etableringsomkostninger	Årlige driftsomkostninger
<b>Gennemsnitlige omkostninger</b>	361.742	1.480.845
<b>Minimum</b>	283.043	1.190.628
<b>Maksimum</b>	446.667	1.845.121

Note: Omkostningerne er angivet i 2018-priser.

De gennemsnitlige omkostninger er baseret på regnskabsdata anført i Tabel 8-16, bilag 2.

<sup>9</sup> Data er blevet indsamlet for i alt 17 headspace-centre, mens selve omkostningsanalysen kun er blevet udført for i alt 12 centre. Dette skyldes, at der for de resterende fem centre ikke er blevet ført selvstændige regnskaber, men i stedet er blevet bogført samlet under hhv. to og tre af centrene. Omkostningerne ved disse centre kan i stedet findes i bilag.

<sup>10</sup> Kommunernes og Regionernes Løndatakontor (KRL), <https://krl.dk/#/sirka/ovk>

<sup>11</sup> I forbindelse med etableringen af et nyt headspace-center begynder headspace at modtage finansiering tre måneder forud for, at centeret åbnes. Denne indtægt dækker primært over lønudgifter, fællesbidrag til headspace-sekretariatet samt småanskaffelser ifm. etablering og indretning af centerets lokaler. Etableringsomkostningerne defineres derfor som de udgifter, et headspace-center har haft i løbet af de tre måneder, der leder op til åbningen af centeret.

<sup>12</sup> De årlige driftsomkostninger defineres som de udgifter, centrene i 2018 har haft i forbindelse med driften af selve centeret, herunder lønninger, fællesbidrag til sekretariatet, uddannelse af de frivillige, investeringer i IT og materiel samt de udgående aktiviteter.



Kilde: headspace-centrenes årsregnskaber (2018) tilvejebragt af headspace' sekretariat samt Kommunernes og Regionernes løndatakontor.

For at illustrere variationerne i omkostningerne på tværs af de forskellige centre, indeholder ovenstående tabel endvidere etablerings- og de årlige driftsomkostninger for centrene med de højeste og laveste omkostninger. Heraf ses det, at etableringsomkostningerne på tværs af de 12 headspace-centre, som omkostningsanalysen bygger på, ligger mellem 283.043 og 446.667 kr., mens de årlige driftsomkostninger ligger på 1.190.628 kr. for centeret med de laveste driftsomkostninger og 1.845.121 kr. for centeret med de højeste driftsomkostninger.

Indtægterne til afholdelse af ovennævnte udgifter (ekskl. lønudgifterne til den fremskudte medarbejder) stammer fra satspuljemidler, fondsbidrag, lokale bidragsydere, virksomheder samt en kommunal medfinansiering. I Tabel 8-12, bilag 2, findes en oversigt over de årlige indtægter fordelt på de enkelte headspace-centre.

#### *Ikke-kvantificerbare omkostninger*

Udover de ovennævnte omkostninger baseret på headspace-centrenes regnskaber skal der påregnes udgifter til husleje, hvilket afholdes af kommunen, hvori det enkelte center er placeret. I nogle centre er der endvidere tilknyttet en regional fremskudt medarbejder. Da dette ikke er tilfældet i alle centre, er udgifterne til denne medarbejder ikke medregnet i omkostningsanalysen. Endelig gælder det, at de enkelte centre ofte indgår forskellige samarbejder med lokalområdet og modtager sponsorater, eksempelvis møbler, skilte, merchandise, mv. Ét center har også fået sponsoreret en bil. Såfremt centrene selv skal foretage disse investeringer uden støtte fra lokalområdet, er det nødvendigt at afsætte yderligere ressourcer hertil.

#### *Omkostninger pr. forløb ved et gennemsnitligt headspace-center*

Som beskrevet ovenfor ses der en vis variation i de årlige driftsomkostninger på tværs af headspace-centrene. Ved blot at opgøre de samlede omkostninger for hvert center er det dog ikke muligt at give en entydig forklaring på, hvorfor nogle centre har højere omkostninger end andre. Ligeledes er det ikke muligt at foretage en vurdering af, hvorvidt headspace eksempelvis er et billigere eller dyrere tilbud sammenlignet med andre indsatser. De årlige driftsomkostninger er derfor blevet sammenholdt med centrenes aktivitetstal<sup>13</sup>, og på baggrund heraf er de gennemsnitlige driftsomkostninger pr. rådgivningsforløb opgjort. Disse omkostninger fremgår af tabel 5-1 nedenfor, hvor det ses, at de gennemsnitlige omkostninger pr. rådgivningsforløb er 4.541 kr. Samtidig ses det dog også, at der er et relativt stort spænd mellem centeret med de laveste og højeste omkostninger pr. forløb på hhv. 2.675 kr. og 15.071 kr.

**Tabel 5-2: Gennemsnitlige driftsomkostninger pr. forløb. Kroner.**

	<b>Pr. rådgivningsforløb</b>
<b>Gennemsnitlige omkostninger</b>	4.541
<b>Minimum</b>	2.675
<b>Maksimum</b>	15.071

Note: Omkostningerne er angivet i 2018-priser.

I beregningen af de gennemsnitlige omkostninger pr. forløb er kun de årlige driftsomkostninger inddraget, mens etableringsomkostningerne ikke er inddraget. Dette skyldes, at disse omkostninger har form af en engangsinvestering, og dermed kun forekommer en enkelt gang i hele centerets levetid. Etableringsomkostningerne pr. forløb afhænger derfor af, hvor mange år centeret eksisterer.

De gennemsnitlige omkostninger er baseret på regnskabsdata anført i Tabel 8-18, bilag 2.

Kilde: headspace-centrenes årsregnskaber (2018) og årsrapporter tilvejebragt af headspace' sekretariat samt Kommunernes og Regionernes Løndatakontor.

Spændet mellem centrenes gennemsnitlige omkostninger pr. forløb skal blandt andet ses i lyset, at der er forskel på hvilke aktiviteter, som centrene afholder udover rådgivningssamtaler. Udover blot at afholde rådgivningssamtaler er det også en betydelig del af headspace' indsats at komme bredt

<sup>13</sup> Af tabel 8-13 og 8-15, bilag 2, fremgår aktivitetstallene og de årlige driftsomkostninger pr. forløb for hvert enkelt center.



ud, til hvor de unge opholder sig, hvilket sker i form af udgående aktiviteter som eksempelvis oplæg på skoler eller lign. Formålet hermed er at skabe opmærksomhed omkring headspace' eksistens samt bidrage til aftabuiseringen af psykisk sårbarhed. Hvis omkostningerne opgøres i forhold til det samlede antal af unge, headspace når ud til gennem både rådgivningsforløb og udgående aktiviteter<sup>14</sup>, vil omkostningerne pr. ung være betydeligt lavere, og de gennemsnitlige omkostninger pr. ung vil i så fald ligge på 792 kr., mens de laveste og højeste omkostninger pr. ung, som headspace når ud til, vil ligge på hhv. 308 og 1.748 kr. (jf. Tabel 8-18, bilag 2).

For yderligere at kvalificere mulige forklaringer på variationen i omkostningerne pr. forløb på tværs af headspace-centrene er prisen pr. rådgivningsforløb for hvert enkelt center blevet sammenholdt med en række centerspecifikke forhold (Tabel 8-21, bilag 2). Heraf ses det helt overordnet, at de centre med de laveste omkostninger pr. rådgivningsforløb også er de centre, der har eksisteret i længst tid, ligesom disse centre også generelt er placeret i kommuner med et højt indbyggertal. En forklaring kan dermed være, at disse centre som følge af det høje indbyggertal har en større målgruppe, ligesom centrene som følge af antal år, de har eksisteret, må forventes at være mere veletablerede og velkendte blandt de unge i centerets opland sammenlignet med nyere centre. Endvidere ses det, at de tre centre, som kun har tre ugentlige åbningsdage, også er blandt de fire centre med de højeste omkostninger pr. forløb. Modsat kan hverken den gennemsnitlige længde på rådgivningsforløbene, kommunetype<sup>15</sup>, eller hvorvidt centerchefens løn er delt mellem et eller flere andre centre, forklare variationerne i omkostningerne pr. rådgivningsforløb. Hvad angår den gennemsnitlige længde på rådgivningsforløbene, skyldes dette, at der ikke nogen særlig forskel i længden af et forløb på tværs de 12 centre. Betragtes kommunetypen samt forholdet vedr. centerchefens løn, ses det, at disse forhold fordeler sig nogenlunde jævnt på tværs af centrene med hhv. høje, middel og lave omkostninger pr. forløb. Hvis man dog sammenholder centrene årlige lønomkostninger (jf. Tabel 8-16, bilag 2) med sidstnævnte forhold vedr. fordeling af centerchefens løn mellem et eller flere centre, ses det, at centrene med delt centerchef overordnet set har lavere lønomkostninger end gennemsnittet.

## 5.2 Konsekvensanalyse

I denne analyse belyses de forventede budgetøkonomiske konsekvenser af headspace, dvs. de ændringer i offentlige ydelser og aktiviteter, der følger af en succesfuld indsats samt priserne forbundet hermed. En grundlæggende forudsætning for at kunne beregne de økonomiske konsekvenser af en social indsats er viden om, hvilken effekt indsatsen vil have på dens deltagere, samt hvilke konsekvenser der følger heraf. Hermed forstås, hvordan indsatsens deltagere udvikler sig, sammenlignet med hvis de ikke havde modtaget indsatsen. For at kunne belyse effekten samt de egentlige konsekvenser af headspace kræver det en kontrolgruppe, adgang til registerdata blandt de unge samt en længere tidsperiode for at kunne følge de unges udvikling. Da dette inden for rammerne for evalueringen ikke har været muligt, vil vi i stedet udføre en såkaldt scenarieberegning, hvor effekten samt de økonomiske konsekvenser vil være baseret på opstillede antagelser herom. Beregningerne er udført i Den Socialøkonomiske Investeringsmodel (SØM)<sup>16</sup>, mens viden fra modellens vidensdatabase i samspil med andre kilder danner grundlaget for de fornævnte antagelser.

Beregningerne er udelukkende udført for gruppen af unge, der modtager et rådgivningsforløb hos headspace. De unge, som headspace er i kontakt med i forbindelse med udgående aktiviteter eller chatrådgivning, indgår altså ikke i analysen. Dette skyldes, at vi kun har foretaget

<sup>14</sup> Antal unge nået gennem udgående aktiviteter er baseret på oplysninger fra headspace og dækker over antal unge i headspace' målgruppe, som har deltaget/været til stede ved den udgående aktivitet.

<sup>15</sup> Kommunetype angiver urbaniseringsgraden i kommunen, og afhænger dermed af andelen, der er bosat i hhv. et by- eller et landområde, jf. Danmarks Statistik, Degree of urbanisation (DEGURBA)

<sup>16</sup> Den Socialøkonomiske Investeringsmodel, SØM, er et beregningsværktøj, der giver brugeren mulighed for at beregne de budgetøkonomiske konsekvenser over tid ved at investere i sociale indsatser. Modellen består af to dele: en beregningsramme, hvori selve SØM-beregningen foretages, og en vidensdatabase, der indeholder viden om effekt, konsekvenser og priser for en række udsatte målgrupper på både voksen-, børne- og ungeområdet. I bilag 1 findes en uddybende beskrivelse af modellen, dens forudsætninger mv.

progressionsmålinger og dermed opstillet en succesrate blandt de unge, der har modtaget et rådgivningsforløb. Ligeledes bygger dette valg på en formodning om, at de unge skal have indgået i indsatsen i tilstrækkeligt omfang til, at en ændring i den unges situation kan formodes at være et resultat af indsatsen i headspace.

### **Succesrate**

En forudsætning for at kunne foretage en beregning af de budgetøkonomiske konsekvenser af headspace er, at man kan opstille et skøn for, hvilke resultater indsatsen forventes at have for de unge. Hermed skal der forstås, hvordan og i hvilket omfang den unges situation forventes at ændre sig som følge af indsatsen. Hvis der ikke sker nogen ændring, vil der heller ikke opstå afledte økonomiske konsekvenser.

I SØM skal der angives et successmål for indsatsen samt en succesrate, der angiver, hvor mange af indsatsens deltagere, der opnår det angivne successmål. Som beskrevet i foregående kapitel er der en forventning om, at headspace' rådgivningsforløb kan lede til en øget trivsel for de unge. På baggrund heraf defineres succesmålet for headspace som en forbedring i den unges trivsel. I foregående kapitel om virkningerne for den enkelte er progressionen i den unges trivsel blevet målt ved hjælp af måleredskabet CORE-GP, som i løbet af undersøgelsesperioden er blevet besvaret af alle, der har modtaget rådgivning hos headspace. En opgørelse over de unge, som vi har kunnet følge fra deres første samtale, viser, at 71 pct. i løbet af undersøgelsesperioden oplever en forbedring i deres trivsel (jf. Figur 8-4, bilag 2). I beregningerne vil der samtidig blive anvendt et mere konservativt bud på en succesrate på 50 pct. Dette svarer til den andel, der oplever en signifikant positiv udvikling i deres trivsel i løbet af deres rådgivningsforløb.

På baggrund af aktivitetstallene fra de enkelte headspace-centre (Tabel 8-14, bilag 2) har vi beregnet, at et gennemsnitligt headspace-center afholder omtrent 326 rådgivningsforløb om året. Med en succesrate på hhv. 50 og 70 pct. betyder det, at hhv. 163 og 228 af de unge, der modtager et rådgivningsforløb i regi af headspace, vil opleve en forbedring i deres trivsel, hvilket kan føre til ændringer i brugen af offentlige ydelser og aktiviteter. I det følgende afsnit beskrives, hvilke konsekvenser der forventes at følge af en forbedring i de unges trivsel efter deltagelse i et headspace-rådgivningsforløb samt en begrundelse for udvælgelsen af disse.

### **Konsekvensudvælgelse**

For at indkredse ovenstående ændringer i ydelser og aktiviteter samt størrelsen af disse anvendes SØM's vidensdatabase. Vidensdatabase indeholder estimater til at beregne de økonomiske konsekvenser for en lang række målgrupper og kan derfor anvendes som inspiration og hjælp i forbindelse med udførelsen af indeværende evaluering-konsekvensanalyse. En vigtig forudsætning for at kunne anvende konsekvensestimaterne fra SØM's vidensdatabase er dog, at der er et (nogenlunde) sammenfald mellem indsatsens målgruppe og SØM-målgruppen og mellem indsatsens successmål og SØM-succesmålet. Såfremt der ikke er et godt sammenfald herimellem, er det nødvendigt enten at indtaste egne bud på konsekvensestimaterne eller justere den valgte SØM-målgruppes estimater.

I SØM findes målgrupperne *Børn og unge med psykiske vanskeligheder hhv. med og uden psykiatrisk sygehuskontakt*, hvilke vurderes at være de to SØM-målgrupper, der har størst sammenfald med headspace-målgruppen. En beskrivelse af de tre målgruppers karakteristika og successmål ses i Tabel 8-22, bilag 2. Af oplysningerne i førnævnte tabel fremgår det dog, at de to SØM-målgruppers karakteristika og successmål ikke stemmer 100 pct. overens med headspace-målgruppen. Som følge heraf har vi valgt en analysetilgang, hvor vi, i stedet for at anvende alle estimerede konsekvenser for SØM-målgrupperne, kun anvender de konsekvenser samt konsekvensestimater, som vurderes at være relevante og retvisende for headspace-målgruppen. Denne udvælgelse bygger på headspace' egne erfaringer om indsatsens afledte resultater, relevant

litteratur samt en konkret vurdering af SØM-målgruppernes initiale forbrug af konsekvenserne sammenholdt med den indsamlede viden om headspace-målgruppen (jf. afsnit 3.2).

Herudover har vi valgt at opstille et spænd, som besparelespotentialet for headspace forventes at ligge indenfor. Dette sker i praksis ved, at konsekvensestimaterne for SØM-målgruppen, der oplever den mindste ændring i de udvalgte konsekvenser, vil udgøre den nedre grænse i dette spænd<sup>17</sup>, mens konsekvensestimaterne for SØM-målgruppen med den største ændring vil udgøre den øvre grænse<sup>18</sup>.

På baggrund af oplysninger fra SØM's vidensdatabase, headspace' egne erfaringer om indsatsens afledte resultater, resultater fra Sundhedsstyrelsens registerundersøgelse *Betydning af dårlig mental sundhed for helbred og socialt liv* samt et telefoninterview med en medarbejder ved psykiatrien i Region Syddanmark antager vi i scenarieanalysen, at headspace' rådgivningsforløb vil have en betydning for følgende konsekvenser:

**Tabel 5-3: Kvantificerede og ikke-quantificerede konsekvenser inddraget i konsekvensanalysen**

Konsekvenser v. headspace	Kvantificeret og værdisat	Ikke kvantificeret
Kontakt til egen læge	X	
Kontakt psykolog		X
Kontakt til somatisk skadestue	X	
Kontakt til psykiatrisk skadestue	X	
Psykiatrisk ambulante forløb		X
Psykiatrisk sygehusindlæggelse		X
Fastholdelse i uddannelsesforløb	X	
Tilknytning til arbejdsmarkedet		X

Som det fremgår af ovenstående tabel, vil en række forventede konsekvenser ved headspace ikke blive kvantificeret som en del af denne evaluering. Fravalget af disse konsekvenser skyldes, at der enten ikke findes beregnede estimater herfor i SØM, eller at vi har vurderet, at størrelsen på konsekvensestimaterne i SØM ikke er anvendelige ift. vores kendskab til headspace-målgruppen. Endvidere har vi ikke haft anden viden, der har kunnet understøtte en justering af estimaterne for disse konsekvenser. Nedenfor følger en mere detaljeret beskrivelse af fravælgelsen af hver af ovennævnte konsekvenser.

I SØM eksisterer der ikke konsekvensestimater, der specifikt vedrører ændringer i kontakten af psykolog. I stedet findes konsekvensen *Sygesikringskontakter, andre (end almen læge)*, hvorunder bl.a. kontakt til psykolog indgår. I følge SØM er dog ingen af de to SØM-målgrupper, for hvilke der sker en ændring i denne konsekvens, og da vi samtidig har ikke anden viden, der kan sandsynliggøre, hvor meget headspace-målgruppens kontakt til psykolog ændrer sig som følge af deltagelsen i et rådgivningsforløb, har vi ikke kunnet kvantificere denne konsekvens. I forhold til konsekvenserne vedr. psykiatriske indlæggelser og psykiatrisk ambulante forløb<sup>19</sup> er det vores vurdering, at konsekvensestimaterne i SØM ikke er velegnede at anvende. Dette skyldes, at det initiale forbrug for de to SØM-målgrupper er forholdsvis højt, sammenlignet med hvad, der på baggrund af vores viden om målgruppen, jf. progressionsmålingen og de kvalitative interview, er realistisk for de unge, der kommer i headspace. Som følge heraf har det heller ikke været muligt at foretage justeringer i disse estimaterne for disse konsekvenser, hvorfor realistiske scenarier for

<sup>17</sup> Den nedre grænse er baseret på konsekvensestimaterne for SØM-målgruppen *Børn og unge med psykiske vanskeligheder, uden psykiatrisk sygehuskontakt*

<sup>18</sup> Den øvre grænse er baseret på konsekvensestimaterne for SØM-målgruppen *Børn og unge med psykiske vanskeligheder, med psykiatrisk sygehuskontakt*

<sup>19</sup> Selvom konsekvensen *kontakt til psykiatrisk skadestue* er nært relateret til konsekvenserne *psykiatrisk ambulante forløb* og *psykiatrisk sygehusindlæggelse*, er denne alligevel blevet kvantificeret og indgår dermed i beregningerne. Dette tilvalg skyldes, at SØM-målgruppernes initiale forbrug af konsekvensen *kontakt til psykiatrisk skadestue* er forholdsvis lavt, og derfor det vurderes, at være i nogenlunde overensstemmelse med vores kendskab til headspace-målgruppen.

disse konsekvenser ikke har været mulige at opstille. Hvad angår en ændring i de unges tilknytning til arbejdsmarkedet, vurderes konsekvensestimater for SØM-målgrupperne ligeledes ikke at være velegnede. Begrundelsen herfor skal findes i afgrænsningen af SØM-målgruppernes alder (14-17 år), hvorfor disse målgruppers tilknytning til arbejdsmarkedet vurderes at være begrænset. På samme vis som det er tilfældet for de førnævnte konsekvenser, har vi heller ikke for denne konsekvens haft viden om, i hvilken grad headspace kan øge eller fastholde de unges tilknytning til arbejdsmarkedet. Det har derfor heller ikke været muligt at foretage justeringer i konsekvensestimaterne for de to SØM-målgrupper.

Som følge af ovenstående fravalg, har vi besluttet, at de ikke-kvantificerede konsekvenser i stedet indgår i evalueringen i form af kvalitative beskrivelser. En fuld beregning af alle forventede konsekvenser vil kræve, at der foretages en afdækning af indsatsens effekter samt afledte effekter over en flerårig periode. Dette har indenfor evalueringens tidsmæssige og økonomiske rammer dog ikke været muligt.

### Konsekvensberegninger

SØM bygger på en antagelse om, at resultaterne, der følger af en succesfuld indsats fastholdes over en årrække efter indsatsens afslutning, og at der derfor vil være ændringer i forbruget af offentlige ydelser og aktiviteter i årene efter, at indsatsen er afsluttet. Denne antagelse gør sig ligeledes gældende i indeværende evaluering. I denne analyse arbejdes der ud fra en antagelse om, at headspace vil have en indvirkning på ovennævnte konsekvenser i op til fem år efter afslutningen af et rådgivningsforløb. Vi antager endvidere, at resultaterne aftager over tid, hvilket er den typiske profil for indsats effekter i SØM. Ligeledes har vi indenfor denne evaluering ikke kunnet udføre opfølgende målinger, hvorfor vi ikke kendskab til, hvorvidt virkningerne ved headspace fastholdes. Uden viden herom kan der dermed være en risiko for, at konsekvenserne overestimeres. Nedenfor præsenteres de opsatte antagelser for hver af de ovennævnte konsekvenser samt det samlede besparelspotentiale, som følge af disse antagelser.

#### *Egen læge<sup>20</sup> (sygesikringskontakter, almen praksis)*

Hvis et gennemsnitligt headspace-center kan reducere antallet af kontakter til egen læge med 0,6-1,2 kontakter for hver af de unge, der oplever fremgang ift. succesmålet, vil der over en 5-årig årrække være en potentiel besparelse i de offentlige udgifter på 89.148 – 228.257 kr.

Ovenstående antagelse om en reduktion i antallet af kontakter til egen læge er baseret på oplysninger fra SØM's vidensdatabase. Antagelsen understøttes af Sundhedsstyrelsens registerundersøgelse fra 2017<sup>21</sup>, der viser, at unge med et godt mentalt helbred har færre kontakter med egen læge sammenlignet med unge, der har et moderat eller dårligt mentalt helbred. Når dette sammenholdes med virkningsanalysens resultater om, at de unge i løbet af et rådgivningsforløb oplever en forbedring i deres trivsel, vurderes det derfor, at en reduktion i antallet af kontakter til egen læge kan være en sandsynlig konsekvens som følge af deltagelse i et headspace-rådgivningsforløb.

**Tabel 5-4: Besparelspotentiale ved reduceret forbrug i antal kontakter til egen læge**

Antal unge, der oplever en forbedret trivsel v. succesrate	Reduktion i antal kontakter i år 1		Omkostning pr. kontakt	Samlet besparelspotentiale
	Nedre grænse	Øvre grænse		
163 unge v. succesrate på 50 pct.	0,6 kontakter	1,2 kontakter	158 kr.	89.148 – 163.041 kr.
228 unge v. succesrate på 70 pct.	0,6 kontakter	1,2 kontakter	158 kr.	124.807 – 228.257 kr.

Note: Ændringerne i antallet af kontakter til egen læge over en 5-årig periode kan ses i Tabel 8-23, bilag 2

<sup>20</sup> Betegnelse i SØM for denne konsekvens er *sygesikringskontakter, almen praksis*

<sup>21</sup> Sundhedsstyrelsen, 2017: Betydning af dårlig mental sundhed for helbred og socialt liv.

Kilde: Den Socialøkonomiske Investeringsmodel, SØM

### Somatisk skadestue

Hvis et gennemsnitligt headspace-center kan reducere antallet af somatiske skadestuebesøg med 0,2 - 0,4 besøg for hver af de unge, der oplever en fremgang ift. succesmålet, vil der over en 5-årig være en potentiel besparelse i de offentlige udgifter på 144.609 – 339.558 kr.

Ovenstående antagelser om reduktion i antallet somatiske skadestuebesøg er baseret på estimer fra SØM og underbygges endvidere af Sundhedsstyrelsens registerundersøgelse fra 2017<sup>22</sup>, der viser, at risikoen for flere kontakter med den somatiske skadestue er højere for unge med moderat til dårligt mentalt helbred. Når dette sammenholdes med virkningsanalysens resultater om, at de unge oplever en bedring i deres trivsel, vurderes det derfor, at en reduktion i antallet af besøg på somatisk skadestue er en mulig konsekvens som følge af deltagelse i et headspace-rådgivningsforløb.

**Tabel 5-5: Besparelspotentiale ved reduceret forbrug i antal kontakter til somatisk skadestue**

Antal unge, der oplever en forbedret trivsel v. succesrate	Reduktion i antal besøg i år 1		Omkostning pr. besøg	Samlet besparelspotentiale
	Nedre grænse	Øvre grænse		
163 unge v. succesrate på 50 pct.	0,2 besøg	0,4 besøg	1.204 kr.	144.609 – 242.541 kr.
228 unge v. succesrate på 70 pct.	0,2 besøg	0,4 besøg	1.204 kr.	202.453 – 339.558 kr.

Note: Ændringerne i antallet af kontakter til somatisk skadestue over en 5-årig periode kan ses i Tabel 8-23, bilag 2

Kilde: Den Socialøkonomiske Investeringsmodel, SØM

### Psykiatrisk skadestue

Hvis et gennemsnitligt headspace-center kan reducere antallet af psykiatriske skadestuebesøg med mellem 0,1-0,4 besøg for hver af de unge, der oplever en fremgang ift. succesmålet, vil der over en 5-årig årrække være en potentiel besparelse i de offentlige udgifter på 178.880 – 561.423 kr.

Antagelserne om en reduktion i antallet af psykiatriske skadestuebesøg baserer sig på konsekvensestimaterne i SØM. Heri ses det, at de to SØM-målgrupper generelt har meget få kontakter med den psykiatriske skadestue, hvilket både gør sig gældende for den del, der opnår succesmålet *mindre kontakt med psykiatrien*, og den del af målgruppen, der ikke gør. Dette bekræfter os derfor i, at såfremt headspace kan reducere antallet af kontakter med den psykiatriske skadestue, vil dette kun være i begrænset omfang. Antagelsen om en sammenhæng mellem en forbedring i trivslen og en reduktion i antallet af psykiatrisk skadestuebesøg understøttes endvidere af Sundhedsstyrelsens registerundersøgelse<sup>23</sup>. Heri fremgår det, at særligt kvinder i alderen 16-24 år med moderat til dårligt mentalt helbred har en forøget risiko for at være i kontakt med den psykiatriske skadestue sammenlignet med unge kvinder med godt mentalt helbred.

**Tabel 5-6: Besparelspotentiale ved reduceret forbrug i antal kontakter til psykiatrisk skadestue**

Antal unge, der oplever en forbedret trivsel v. succesrate	Reduktion i antal besøg i år 1		Omkostning pr. besøg	Samlet besparelspotentiale
	Nedre grænse	Øvre grænse		
163 unge v. succesrate på 50 pct.	0,1 besøg	0,4 besøg	1.845 kr.	178.880 – 401.106 kr.

<sup>22</sup> Sundhedsstyrelsen, 2017: Betydning af dårlig mental sundhed for helbred og socialt liv.

<sup>23</sup> Sundhedsstyrelsen, 2017: Betydning af dårlig mental sundhed for helbred og socialt liv.

228 unge v. succesrate på 70 pct.	0,1 besøg	0,4 besøg	1.845 kr.	250.432 – 561.423 kr.
-----------------------------------	-----------	-----------	-----------	-----------------------

Note: Ændringerne i antallet af kontakter til psykiatrisk skadestue over en 5-årig periode kan ses i Tabel 8-23, bilag 2  
 Kilde: Den Socialøkonomiske Investeringsmodel, SØM

### Fastholdelse i uddannelsesforløb

Hvis et gennemsnitligt headspace-center kan reducere antallet af unge, som har minimum et afbrudt studieforløb med 10-12 unge, vil der være en potentiel besparelse i de offentlige udgifter på 555.000- 666.000 kr.

I SØM er konsekvensestimaterne for begge SØM-målgrupper baseret på, at de unge kommer i uddannelse, såfremt de når succesmålet. Da størstedelen (omtrent 75 pct.) af de unge, der modtager rådgivningsforløb hos headspace, allerede er i uddannelse, vurderer vi derfor, at konsekvensestimaterne fra SØM ikke er velegnede at anvende i denne sammenhæng. I stedet har vi opstillet en antagelse om, at headspace kan medvirke til, at de unge fastholdes i deres uddannelsesforløb i året, hvor de modtager rådgivningsforløbet. Denne antagelse er dels baseret på en undersøgelse fra 2016 udført af SFI, der viser, at unge med dårlig mental sundhed er i højere risiko for at afbryde deres studieforløb<sup>24</sup>. Dels viser resultaterne fra progressionsmålingen i indeværende evaluering, at mellem 10 og 12 unge på et gennemsnitligt center i løbet af et rådgivningsforløb går fra at svare at de sommetider, ofte eller hele tiden overvejer at afbryde deres uddannelse til at svare, at de aldrig overvejer det (jf. afsnit 3.2).

**Tabel 5-7: Besparelspotentiale ved en reduktion i antallet af unge med minimum 1 afbrudt studieforløb**

Reduktion i antal unge med afbrudte studieforløb		Omkostning (pr. person)	Samlet besparelspotentiale
Nedre grænse	Øvre grænse		
10 unge	12 unge	55.500 kr.	555.000-666.000 kr.

Kilde: Omkostningerne er baseret på en litteraturgennemgang udført af Incentive<sup>25</sup>

### Ikke-kvantificerede konsekvenser

Udover de kvantificerede konsekvenser gennemgået ovenfor, er der konsekvenser ved headspace' indsats, som vi ikke har kunnet kvantificere, jf. Tabel 5-3: Kvantificerede og ikke-kvantificerede konsekvenser inddraget i konsekvensanalysen. I dette afsnit vil vi i stedet foretage en kvalitativ gennemgang af disse konsekvenser.

Af målgruppe- og virkningsanalysen (jf. kapitel 3 og 4) fremgår det, at omtrent 30 pct. af de unge, inden deres første kontakt med headspace, har haft problematikker, hvor det har været nødvendige at modtage hjælp fra en psykolog, egen læge eller en psykiater, ligesom en stor del af samtalerne i headspace drejer sig om problematikker<sup>26</sup>, der alternativt kunne håndteres af en psykolog. Hermed vurderes det sandsynligt, at en del af målgruppen enten vil have eller vil få (yderligere) behov for psykologhjælp, såfremt de ikke får hjælp gennem headspace. Ligeledes vurderes det på baggrund af virkningsanalysens resultater vedr. forbedringen i de unges trivsel sandsynligt, at et headspace-forløb enten kan forebygge, at målgruppen får behov for at søge hjælp hos en psykolog, eller reducere længden på et psykologforløb.

I kraft af det brobyggende element i rådgivningsforløbene samt ansættelsen af fremskudte regionale medarbejdere, antages headspace endvidere at kunne bidrage til en tidlig opsporing af de unge, der har behov yderligere psykiatrisk hjælp. En konsekvens heraf kan således være, at unge med mental mistrivsel opspores, inden deres problemer vokser sig for store, hvilket dermed på sigt kan have betydning for behovet for mere indgribende psykiatriske indsatser til målgruppen.

<sup>24</sup> SFI, 2016: Unge i Danmark – 18 år og på vej til voksenlivet.

<sup>25</sup> Incentive, 2017: Økonomiske gevinster ved at investere i headspace

<sup>26</sup> Tristhed/nedtrykthed/depressive tanker, bekymring/utryghed/angstfølelse, det at have en psykiatrisk diagnose, selvmordstanker/selvmordsforsøg, vold/overgreb/traumatisk oplevelse, selvskade

Af Sundhedsstyrelsens registerundersøgelse<sup>27</sup> fremgår det, at unge med mental mistrivsel har forøget risiko for hhv. psykiatriske indlæggelser og psykiatrisk ambulante sygehuskontakter sammenlignet med unge med godt mentalt helbred. Dette kan dermed understøtte, at såfremt headspace i tilstrækkelig grad kan forbedre de unges trivsel, mindskes risikoen for behovet for kontakter til behandlingspsykiatrien. headspace kan endvidere støtte unge mennesker efter en udskrivelse fra en psykiatrisk indlæggelse og dermed medvirke til, at antallet af eventuelle genindlæggelser reduceres samt hjælpe de unge tilbage til at få en velfungerende hverdag med skole, venskaber, beskæftigelse mv. Som en del af evalueringen har vi interviewet headspace' samarbejdspartnere. I den forbindelse fortæller en medarbejder fra psykiatrien i Region Syddanmark, at de oplever headspace som et godt supplement til psykiatrien. Dette skyldes både samarbejdet omkring opsporingen af unge, der har behov for reel psykiatrisk udredning og behandling og det opfølgende arbejde efter kontakt til behandlingspsykiatrien, hvor headspace kan støtte de unge i at opbygge en hverdag eller blot give de unge, som har et begrænset netværk omkring sig, nogen at tale med. Endelig beskrives headspace som et sikkerhedsnet for de unge, som enten bevidst forsøger at undgå kontakt til psykiatrien eller som ikke har så store psykiske vanskeligheder, at de er en del af psykiatriens målgruppe. I forhold til sidstnævnt målgruppe kan medarbejdere i psykiatrien oplyse om headspace som et alternativ. Således oplever de unge ikke at blive afvist uden at have et andet sted at henvende sig til.

I denne evaluering har det ikke været muligt at beregne gevinsterne ved førnævnte konsekvenser. Dette skyldes som tidligere nævnt, at vi hverken har kunnet indsamle viden om målgruppens initiale forbrug af disse ydelser, eller hvor stor en reduktion der vil være realistisk at forvente. For at kunne inddrage disse konsekvenser i beregningen kræves det derfor, at der kan tilvejebringes viden om, hvor meget antallet af sengedage hhv. længden af et psykiatrisk ambulante forløb reduceres som følge af deltagelse i et headspace-rådgivningsforløb. Det vurderes dog, at såfremt headspace kan reducere længden af psykiatriske ambulante forløb og sygehusindlæggelser eller helt forebygge dem, vil der, som følge af de store omkostninger forbundet med disse ydelser, være betydelige potentielle besparelser for samfundet.

Endelig kan en mulig konsekvens som følge af headspace' indsats være, at flere unge enten fastholdes eller kommer i beskæftigelse. Dette vil både kunne medføre en besparelse i form af sparet uddannelseshjælp og en fortjeneste i form af øgede skatteindtægter. Tidligere udførte beregninger har vurderet, at besparelspotentialet ved at flytte eller fastholde en enkelt ung i beskæftigelse er på op til 102.000 kr.<sup>28</sup> En forudsætning for at kunne beregne de økonomiske konsekvenser herved er, at der tilvejebringes viden om, hvor mange unge et headspace-center formår enten at flytte eller fastholde i beskæftigelse sammenlignet med

Udover de direkte konsekvenserne for de unge, der modtager et headspace-rådgivningsforløb, kan der også være indirekte konsekvenser, der er relevante at inddrage. Dette kan eksempelvis være forbedringer af de pårørendes livskvalitet, hvilket bl.a. kan have indflydelse på disses behov for støtte og evt. tilknytning til arbejdsmarkedet.

### 5.3 De økonomiske virkninger for samfundet

I dette afsnit præsenteres de økonomiske virkninger for samfundet ved en investering i headspace baseret på resultaterne af hhv. omkostningsvurderingen og de opstillede antagelser gennemgået i foregående afsnit.

I tabellen nedenfor er de potentielle økonomiske konsekvenser for hhv. den øvre og nedre grænses samlede estimat sammenholdt med omkostningerne ved et gennemsnitligt headspace-center. Heraf ses det, at nettogevinsten for scenarie 1, baseret på det nedre estimat, er på -

<sup>27</sup> Sundhedsstyrelsen, 2017: Betydning af dårlig mental sundhed for helbred og socialt liv.

<sup>28</sup> Incentive, 2017: Økonomiske gevinster ved at investere i headspace



513.209 kr., mens nettogevinsten for scenarie 2, som er baseret på det højeste estimat, er på 314.392 kr.

**Tabel 5-8: Nettogevinsten opgjort for den øvre og nedre grænse**

	<b>Scenarie 1: nedre estimat</b>	<b>Scenarie 2: øvre estimat</b>
<b>Årlige driftsomkostninger</b>	<b>-1.480.845 kr.</b>	<b>-1.480.845 kr.</b>
<b>Økonomiske konsekvenser</b>	<b>967.637 kr.</b>	<b>1.795.238 kr.</b>
• <i>Kontakt til egen læge</i>	<i>89.148 kr.</i>	<i>228.257 kr.</i>
• <i>Kontakt til ambulans skadestue</i>	<i>144.609 kr.</i>	<i>339.558 kr.</i>
• <i>Kontakt til psykiatrisk skadestue</i>	<i>178.880 kr.</i>	<i>561.423 kr.</i>
• <i>Fastholdelse i uddannelsesforløb</i>	<i>555.000 kr.</i>	<i>666.000 kr.</i>
<b>Nettogevinst</b>	<b>-513.209 kr.</b>	<b>314.392 kr.</b>

Kilde: Egne beregninger foretaget i Den Socialøkonomiske Investeringsmodel, SØM

På baggrund af ovenstående scenarier kan evalueringen således ikke entydigt pege på, om headspace medfører en økonomisk gevinst eller omkostning for samfundet. Det skal endvidere bemærkes, at der er visse usikkerheder forbundet med ovenstående resultater. Dels har en række forventede gevinster ikke været mulige at kvantificere, hvorfor disse ikke indgår i beregningerne i de to scenarier. Dels har vi ikke kendskab til, hvorvidt virkningerne af headspace fastholdes over tid, hvilket kan skabe usikkerhed omkring tidshorisonten for de økonomiske konsekvenser. Hermed kan der både være risiko for, at de økonomiske virkninger hhv. under- og overestimeres. For at nærme sig et mere entydigt billede vil det være nødvendigt at følge de unges udvikling over en flerårig periode. Dette har inden for evalueringens rammer ikke været muligt.



## 6. RÅD TIL ETABLERING AF NYE HEADSPACE-CENTRE

headspace har i dag 18 centre i Danmark, hvoraf otte af centrene er placeret i København og omegn. For at sikre en bedre geografisk dækning af headspace blev der med aftale om satspuljen på sundhedsområdet for 2019-2022 afsat i alt 57 mio. kr. til oprettelse af flere headspace-centre.

I den forbindelse har denne evaluering – udover at indsamle viden om virkningerne af headspace – haft til formål at tjene som et solidt vidensafsæt for oprettelsen af nye headspace-centre. I dette kapitel præsenteres en række råd som kan tages i brug af etableringen af nye headspace-centre. Rådene stammer fra interviews med headspace' centerchefer, ungerådgivere, fremskudt personale, samarbejdspartnere og de unge selv.



### Sørg for, at headspace-centeret er tilgængeligt

Det kan for mange unge kræve en hel del mod at række ud for hjælp og træde ind i et headspace-center. Det er derfor centralt, at centeret er tilgængeligt og byder de unge velkommen. Der er flere elementer i at sikre tilgængeligheden.

For det første spiller centerets **fysiske placering** en rolle. Det er vigtigt, at centeret er placeret et sted, hvor de unge færdes – eksempelvis tæt på uddannelsesinstitutioner. Samtidig er der dog også en pointe i ikke at placere et headspace-center lige ved siden af en uddannelsesinstitution, da nogle unge værdsætter, at skolekammerater og lærere ikke så nemt kan lægge mærke til, at de går i headspace. Derudover oplever flere centerledere og ungerådgivere, at de fleste unge, der besøger centeret, bor i samme kommune, som centeret er placeret. Ønsker man at gøre tilbuddet tilgængeligt for unge i de omkringliggende kommuner er det derfor en god idé at placere centeret ved et knudepunkt for offentlig transport, således at det bliver nemmere for de unge i de tilstødende kommuner at komme til centeret.

For det andet er det vigtigt, at de unge **bliver taget godt imod**, når de træder ind ad dørene. I åbningstimerne skal der både være plads til planlagte rådgivningssamtaler og tid og rum til unge, som uanmeldt – og måske for første gang – træder ind i et headspace-center. Nogle centre kan tilbyde den unge en samtale med det samme, mens ungerådgivere i andre centre andre tager en kort "sofasnak" med de unge om, hvordan den unge har det, og om den unge har lyst til at komme igen en anden dag til en samtale. Det centrale er, at de unge bliver taget godt imod, bliver taget seriøst og mødt, hvor de er den pågældende dag.

Endeligt er det vigtigt for centeret tilgængelighed, at centeret indrettes, således at det **føles rart og hjemligt**. En ung fortæller: "Det er ikke som at komme i en institution – det har jeg brug for". Flere unge italesætter værdien i de åbne og farverige lokaler, hvor man kan slå sig ned før eller efter en samtale, og at man som ung bliver mødt af smil og (for dem der ønsker det) et kram, når man kommer i headspace. Den varme velkomst og det faktum, at ungevejlederne genkender de unge, er med til at gøre headspace mere tilgængeligt for de unge og bidrage til, at de unge føler sig set og mødt.



### Start tidligt med rekrutteringen og inddragelsen af de frivillige

Som lavtærskeltilbud tilstræber headspace at tilbyde den unge en samtale, når den unge har brug for det – også når den unge kommer uanmeldt. Hvis der er meget travlt på dagen, forsøger man at aftale en anden dag med den unge – ofte den følgende dag – så den unge ikke skal vente og måske miste motivationen. I forbindelse med etableringen af headspace-centre er det derfor vigtigt, at centerchefen starter tidligt med at rekruttere de frivillige, således at centeret er **gearet til at kunne tage imod de unge**, som lægger vejen forbi.

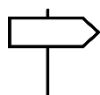
Foruden at afholde samtaler kan de frivillige ifølge en centerchef også være en **stor drivkraft i etableringen og videreudviklingen af centeret**. headspace er som organisation i høj grad

båret af frivillige kræfter, og det er derfor vigtigt, at centeret både er et rart sted for de unge og for de frivillige. Det handler for det første om at give de frivillige mulighed for medbestemmelse – især i opstarten, så de frivillige føler et medansvar. En ungerådgiver fortæller: "Når man er med til at skabe noget, vil man gerne beskytte det". Derudover er et vigtigt, at centerchefen og de fastansatte sørger for at værne om de frivillige, således at de frivillige føler sig værdsat. Det handler dels om at anerkende deres arbejde, dels om ind imellem at gøre noget særligt for de frivillige; eksempelvis invitere til et fagligt oplæg eller et socialt arrangement.



### **Inviter både rådgivende og koordinerende kompetencer ind i centeret**

En anden central opgave i etableringen af centeret ligger i at invitere de rette kompetencer ind i centeret. Overordnet handler det om at etablere en god balance mellem rådgivende og koordinerende kompetencer i huset, således at centeret har ansatte og frivillige til både at indgå i rådgivningssamtaler og til at understøtte centerets øvrige interne aktiviteter, udgående aktiviteter og samarbejder. I forhold til de rådgivende kompetencer peger flere på fordelene i en divers sammensætning af ungerådgivere. Fællesnævneren for alle er evnen til at lytte og møde den unge, hvor den unge er. Derudover ser flere tryghed i, at de gennem den fremskudte funktion har adgang til faglig sparring.



### **Brug samarbejdspartnere som vejvisere**

En stor del af headspace' DNA handler om at brobygge til andre indsatser, hvis den unge kan få mere gavn af et andet tilbud end headspace. For at vide, hvilke indsatser eller støtte, som der kan brobygges til eller fra, peger flere centerchefer på, at det er en stor hjælp at have en samarbejdspartner, som kan være med til at vise vej til samarbejdsrelationer og "banke på døre" i forskellige institutioner og forvaltninger. I forhold til brobygningen til behandlingspsykiatrien kan den regionale fremskudte medarbejder være en hjælp, som både kan sikre en god overgang til et forløb i psykiatrien, men som også kan gøre kolleger i behandlingspsykiatrien opmærksomme på headspace som et tilbud til unge, som har behov for supplerende samtaler eller behov for at "lande i hverdagen" efter et forløb i psykiatrien. På samme måde har centercheferne haft stor gavn af kommunale samarbejdspartnere, som har givet medarbejdere i forskellige kommunale forvaltninger blik for, hvad headspace skal, kan og ikke skal være for den unge. Herigennem har centercheferne sammen med kommunen kunne kvalificere brobygningen til og fra headspace. I forlængelsen heraf understrejer flere centerchefer vigtigheden af, at der er en vilje i kommunen til at samarbejde og sammen finde ud af, hvordan headspace bedst kan være en hjælp for de unge i den konkrete kommune.



### **Skab synlighed og engagement i lokalområdet**

Et sidste råd, som går igen på tværs af centre, er rådet om række ud til lokalsamfundet for at fortælle om, hvad headspace står for og kan hjælpe med. At skabe en klar og synlig fortælling om headspace er afgørende for at indgå samarbejder, rekruttere ungerådgivere og række ud til unge, som kunne få gavn af headspace. I forhold til at fortælle ungerådgivere og unge om headspace handler det om at komme ud om møde de unge, hvor de unge opholder sig. Det foregår typisk gennem de udgående aktiviteter, eksempelvis ved oplæg på skoler. I forhold til samarbejdspartnere handler det både om at fortælle om, hvad headspace kan, men der ligger som nævnt også en opgave i at drøfte det, der ligger uden for headspace' opgaver. Den eneste grund, til at alle unge er velkomne i headspace, er ifølge en centerleder, at headspace er et brobyggende tilbud, og derfor har en selvstændig opgave i at overveje, om den unge kan få bedre hjælp et andet sted eller henvise den unge til andre fagpersoner, som bedre kan vurdere den unges behov og evt. visitere til andre tilbud. Dermed ligger der også en opmærksomhed på, at headspace ikke skal påtage sig opgaver, som allerede bliver løst i lokalområdet. Det er derfor en god idé i etableringen af centeret at få **kortlagt, hvilke indsatser som allerede findes** til unge i kommunen, i foreninger, andre organisationer mm. og derigennem skabe et klart billede af, hvilken opgave headspace kan løfte, således at de unge får den nødvendige hjælp – enten i eller uden for headspace.

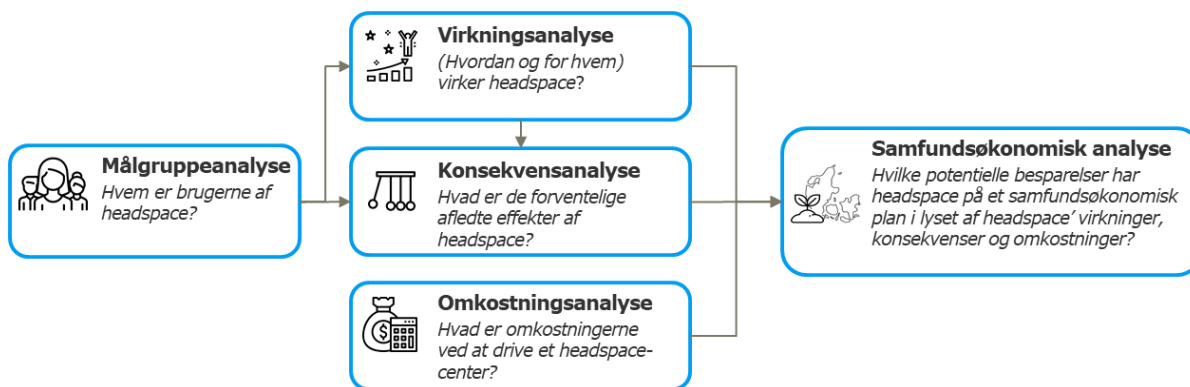
## BILAG 1: DATAGRUNDLAG OG METODE

I dette kapitel fremgår evalueringsdesignet og metoden bag evalueringen. Først viser vi kort det overordnede design og dernæst kigger vi nærmere på, hvilke metoder og datagrundlag, som ligger bag evalueringens kapitler og konklusioner.

### 7.1 Det samlede evalueringsdesign og metode

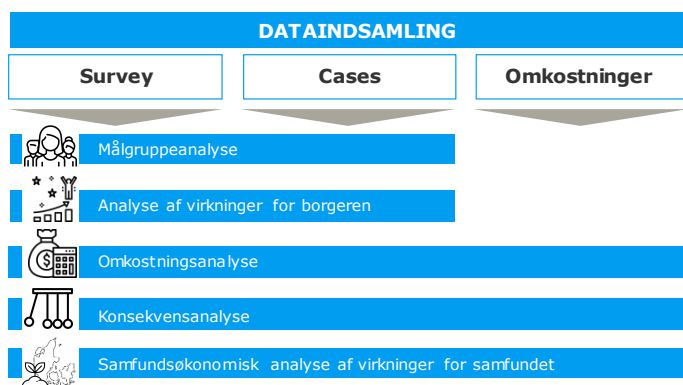
Evalueringen af headspace' virkninger for den enkelte og for samfundet står på fem delanalyser: en målgruppeanalyse, en analyse af virkninger for den enkelte, en omkostningsanalyse, en konsekvensanalyse og en samlet samfundsøkonomisk analyse af virkninger for samfundet.

Figur 7-1 Evalueringens fem delanalyser



Til disse analyser har vi indsamlet både kvalitativt data i form af interviews og kvantitativt data i form af besvarelser af spørgeskemaer og omkostningsdata. Som det fremgår af figuren nedenfor, bidrager data fra spørgeskemaundersøgelserne og casebesøg til alle fem delanalyser, mens den indsamlede omkostningsdata udelukkende bidrager til omkostningsanalysen, konsekvensanalysen og den samfundsøkonomiske analyse af virkninger for samfundet.

Figur 7-2 Dataindsamlingens bidrag til evalueringens delanalyser



I forhold til indsamlingen af kvalitativt data har vi gennemført casebesøg i fire headspace-centre for at spore os ind på de oplevede virkninger blandt centerchefer, fremskudt personale, rådgivere, frivillige, samarbejdspartnere og unge. Derudover har vi afholdt et telefonisk interview med headspace' direktør. I alt har følgende aktiviteter bidraget til de kvalitative datagrundlag for evalueringen:

**Tabel 7-1: Antal informanter på tværs af headspaces**

Aktivitet	Antal informanter på tværs af headspaces
4 casebesøg	4 centerchefer 14 rådgivere 17 personer, som varetager udgående aktiviteter og korte kontakter 4 personer, som varetager rådgivning over chat 7 personer, som arbejder som fremskudt personale 15 samarbejdspartnere 16 unge 1 direktør

For at sikre variation og repræsentativitet i udvælgelsen af i de fire headspace-centre er disse udvalgt ved hjælp af en klyngeanalyse. Klyngeanalysen er en statistik metode, hvor centrene på baggrund af en række relevante parametre, der karakteriserer de enkelte centre<sup>29</sup>, inddeles i fire homogene klynger. Dermed skabes fire grupper, hvor centrene indenfor hver enkelt klynge har så mange ligheder som muligt, mens de på tværs af klyngerne adskiller sig så meget som muligt. Herefter har vi fra hver klynge udvalgt et enkelt center. I tabellen nedenfor ses de udvalgte centre, samt variationen i centrenes karakteristika.

**Tabel 7-2: Karakteristika for de fire udvalgte centre**

Center	Kommune- størrelse (indbyggertal)	Årstal for etablering af center	Antal ugentlige åbningsdage	Antal unikke rådgivningsforløb	Antal udgående aktiviteter	Antal unge ved udgående aktiviteter
1	ca. 60.000	2017	4	222	78	1048
2	ca. 25.000	2015	3	128	20	1166
3	ca. 75.000	2017	3	79	41	3914
4	ca. 200.000	2013	4	558	75	1719

## 7.2 Målgruppekarakteristik

Kapitlet bygger på selvrapporeret data fra to spørgeskemaer, der udgør undersøgelsens progressionsmålinger. Et skema er udfyldt af de unge selv efter endt samtale, og det andet er udfyldt af en ungerådgiver. I ungeskemaet indgår observationer fra 778 unikke individer, hvoraf 352 har mere end én måling og således kan følges over tid. I rådgiverskemaet indgår observationer fra 827 unikke unge, hvoraf 382 har mere end én måling og således kan følges over tid.

Målgruppeanalysen er foretaget vha. deskriptiv statistik.

## 7.3 Analyse af virkning for den enkelte

I analysen af virkning for den enkelte kigger vi både på kvantitative data på samtale- og forløbsniveau. **Samtaleniveauet** henviser til samtalerne uagtet, hvilket forløb de knytter sig til, mens **forløbsniveauet** henviser til reelle forløb, hvor registreringerne på samtaleniveau er blevet sammenkædet med brug af et unge-ID, som rådgiverne og de unge har opgivet i forbindelse med udfyldelse af skemaerne. De kvantitative fund suppleres løbende af kvalitative indsigter fra casebesøgene.

I alt beror de kvantitative analyser af virkningerne for de enkelte på følgende datagrundlag:

<sup>29</sup> Parametrene, der indgik i klyngeanalysen, var: kommunestørrelse, kommunetype (by- mellem, lad- eller yderkommune), årstal for etablering af centeret, ugentligt antal åbningsdage i 2018, antal unikke rådgivningsforløb i 2018, antal udgående aktiviteter, antal unge ved udgående kontakter og chatrådgivning

Tabel 7-3: Opgørelse over målinger

	Unge	Rådgivere
Antal samtaler	1388	1543
Antal forløb	778	827
Antal forløb med mere en én måling	352	382
Antal forløb med måling ved første samtale og en senere måling	111	

Analyserne på **samtaleniveau** er gennemført som deskriptive analyser, hvor der ikke undersøges signifikante forskelle, men primært fokuseres på tendenser.

Analyserne på **forløbsniveau** er gennemført ved paired t-test, dvs. en statistisk undersøgelse af om den gennemsnitlige difference mellem to observationer afviger fra nul, da denne statistiske metode giver os mulighed for at se på, om der er en signifikant ændring over tid hos det enkelte individ. Samtidigt kigger vi også på, hvor mange unge der oplever henholdsvis fremgang, tilbagegang eller ingen ændring over tid for at få et billede af, hvor mange unge der rykker sig.

Virkningsanalysen fokuserer på tre forskellige temaer:

1. I hvilket omfang de unge føler sig set, hørt og mødt
2. headspace' virkning på den enkeltes trivsel, herunder tilfredshed med eget liv, generel trivsel og ensomhed
3. Brobygning

Nedenfor beskrives de målredsskaber, som er anvendt til de enkelte analyser, samt evt. forbehold for analyserne.

### 7.3.1 At føle sig set, hørt og mødt

Analysen af, i hvilket omfang de unge føler sig set, hørt eller mødt, er gennemført med data på **samtaleniveau**, da det er et mål, at de unge altid oplever at blive set, hørt og mødt, når de er i headspace. Undersøgelsen bygger på tre spørgsmål, som er stillet efter hver samtale, hvor de unge skal vurdere samtalen ved at tage stilling til:

1. Jeg følte mig forstået og respekteret
2. Vi talte om det, jeg gerne ville tale om
3. Jeg følte mig tilpas i den måde, vi snakkede sammen på

For hvert spørgsmål har de unge kunnet svare "Slet ikke", "I nogen grad" eller "I høj grad". De unges score på de enkelte spørgsmål er herefter omkodet til at gå fra 0-1 for at lette læsevenligheden af resultaterne. "Ved ikke"-svar er ekskluderet fra analyserne.

### 7.3.2 Virkningen for den enkelte

Alle analyserne af virkningen for den enkelte er foretaget på forløbsniveau.

*Opmærksomhed på potentiel underestimering af virkningen for den enkelte.*

I tolkningen af resultaterne for disse analyser bør læseren være opmærksom på, at de unges svar er blevet indberettet efter endt samtale. Dette kan have betydning for de unges indledende vurdering af deres livtilfredshed, generelle trivsel og ensomhed ved første samtale, hvis vi forventer, at første samtale i headspace har en selvstændig effekt. Således kan analysernes resultater potentielt være underestimerede, hvilket vil sige, at den reelle udvikling hos de unge er større, end den som findes i analyserne. Derfor skal analysernes resultater ses som et konservativt estimat på virkningen for den enkelte.

### *Tilfredshed med eget liv*

I analyserne af tilfredshed med eget liv anvendes følgende spørgsmål, som de unge er blevet stillet efter hver samtale:

1. Hvor tilfreds er du med dit liv? - på en skala fra 0 til 10, hvor 0 er det værst tænkelige, og 10 er det bedst mulige:

De unge har således kunne angive deres livstilfredshed på en skala fra 0-10. De unges score er efterfølgende blevet omkodet til at gå fra 0-1 for at lette læsevenligheden af resultaterne. "Ved ikke"-svar er ekskluderet af analyserne.

### *Den generelle trivsel*

Til analysen af headspace' virkning for de unges generelle trivsel anvendes en justeret version af måleredskabet CORE-GP<sup>30</sup>, hvor de unge blandt andet bliver spurgt til, om de er optimistiske, ulykkelige, har smerter, får nok søvn, føler, at de opnår det, de gerne vil, kan klare ting, hvis der går noget galt osv. Justeringen beror på, at headspace tidligere har valgt at fjerne to spørgsmål fra det originale måleredskab. Dette har den konsekvens, at analysens resultater *ikke* er sammenlignelige med resultater fra andre undersøgelser, der anvender den fulde version af CORE-GP.

De unge er blevet stillet følgende tolv spørgsmål efter hver samtale:

#### **I løbet af den sidste uge...:**

- har jeg følt mig anspændt, urolig eller nervøs
- har jeg følt, at jeg havde nogen til at støtte mig, når jeg havde brug for det\*
- har jeg haft det fint med mig selv\*
- har jeg følt mig i stand til at klare det, når noget gik galt\*
- har jeg haft ondt, haft smerter eller andre fysiske problemer
- har jeg haft svært ved at falde i søvn eller sove igennem
- har jeg været i stand til at klare de fleste af de ting, jeg skulle\*
- har jeg følt mig kritiseret af andre
- har jeg følt mig ulykkelig
- har jeg været irriteret, når jeg var sammen med andre
- har jeg været optimistisk med hensyn til fremtiden\*
- har jeg opnået de ting, jeg gerne ville\*

For hvert spørgsmål har de unge svaret på en skala fra 1-5, hvor 1 er "slet ikke" og 5 er "næsten hele tiden". Før spørgsmålene er blevet samlet i et indeks, er alle spørgsmålene blevet ensrettet, så en lav score indikerer høj trivsel og en lav score indikerer en lav trivsel. For de spørgsmål, som er angivet med \* ovenfor, er scoren således blevet omkodet. Herefter er spørgsmålene blevet samlet i et indeks, som går fra 0-1, hvor 0 angiver det højeste niveau af generel trivsel.

### *Ensomhed*

Ensomhedsproblematikker måles på gennem det validerede måleredskab T-ILS, som består af følgende tre spørgsmål, som de unge har besvaret efter hver samtale:

*Vi vil gerne vide, hvordan du har haft det den seneste tid:*

1. Hvor ofte føler du dig isoleret fra andre?
2. Hvor ofte føler du, at du savner nogen at være sammen med?
3. Hvor ofte føler du dig holdt udenfor?

<sup>30</sup> Der kan læses mere om CORE-GP her: <https://www.coresystemtrust.org.uk/instruments/core-gp-information/>

Hvert spørgsmål besvares på en 3-punkt-skala, som går fra 1-3, hvor 1=Sjældent, 2=En gang imellem og 3=Ofte. Spørgsmålene samles herefter i et indeks gående fra 0-1, hvor 1 indikerer den højeste grad af ensomhed for at lette læsevenligheden.

Tidligere undersøgelser og studier, som anvender T-ILS til at belyse ensomhed, anvender en minimumsscore på ensomhedsindekset, til at indikerer, hvornår en person kan betegnes som ensom<sup>31</sup>: En score mellem 7-9 på de originale T-ILS sumindeks betyder, man er ensom. I vores indeks svarer minimumsscoren til en score over på over 0,5. Denne minimumscore anvendes til at undersøge, hvor mange unge der ikke er i en ensomhedsproblematik, som fastholdes i en ensomhedsproblematik og hvor mange der bevæger sig henholdsvis ind og ud af en ensomhedsproblematik.

### 7.3.3 Brobygning

I analysen af headspace' brobygningsaktiviteter anvendes både data på samtale- og forløbsniveau. Datagrundlaget for disse analyser er ungerådgerskemaet.

På forløbsniveau undersøger vi **antallet af forløb, hvor der er blevet foretaget brobygning**, uagtet hvor mange gange der er brobygget i forløbet. I analysen anvendes spørgsmålet:

- Har den unge fået hjælp til brobygning i dag? (JA, NEJ)

Endvidere undersøges det på forløbsniveau, **hvad der er brobygget til**, samt **hvordan rådgiverne har brobygget**. Det har været muligt får ungerådgerne til at angive mere end ét svar. I nedenstående tabel præsenteres de anvendte spørgsmål samt svarkategorier:

**Tabel 7-3: Anvendte spørgsmål og svarmuligheder angående brobygning**

Spørgsmål	Svarmuligheder
Hvor har I brobygget til?	<ul style="list-style-type: none"> <li>• Kommunal sagsbehandler</li> <li>• Andet kommunalt tilbud</li> <li>• Misbrugsbehandling</li> <li>• Hospitalsvæsenet</li> <li>• Privatpraktiserende læge</li> <li>• Psykolog</li> <li>• Psykiatri/psykiater</li> <li>• En klinisk diætist</li> <li>• Frivillig organisation (fx TUBA, Ventilen, Outsideren, LMS mm.)</li> <li>• Forening/fritidsliv</li> <li>• Uddannelse</li> <li>• Arbejdsmarked</li> <li>• En intern aktivitet i headspace (fx gruppeforløb, face-it, joblæring mm.)</li> <li>• Andet</li> </ul>
Hvordan har I brobygget?	<ul style="list-style-type: none"> <li>• Vi har gjort den unge opmærksom på, hvor han/hun kan gå hen og få hjælp</li> <li>• Vi har aktivt hjulpet den unge med at få kontakt med relevante personer/steder</li> <li>• Vi har aftalt med den unge at gå sammen med ham/hende hen til relevante personer/steder</li> <li>• Vi har rådgivet den unge om deres samarbejde med 'voksne' de allerede er i kontakt med (fx sagsbehandler, behandler, vejleder, lærer mm.)</li> <li>• Vi har været bisidder for den unge</li> <li>• Andet</li> </ul>

Endeligt er der på samtaleniveau undersøgt, **hvornår der bliver brobygget**, ved at koble spørgsmålet om, hvorvidt den unge har fået hjælp til brobygning i dag med samtalennummeret.

<sup>31</sup> Maryfonden 2015; Boehlen et al., 2014; Shevlin, Murphy, Mallett, Stringer, & Murphy, 2013 anvender en cut-of score på 7 på det originale T-ILS indeks, som går fra 3-9. Det vil sige, hvis man scorer mellem 7-9, betegnes man som ensom. I kan læse mere her: (<https://www.maryfonden.dk/files/files/Lasgaard%20%26%20Fris%202015.pdf>)

## 7.4 Analyse af virkning for samfundet

Analysen af de økonomiske virkninger for samfundet er baseret på kvantitative data om hhv. omkostningerne forbundet med etableringen og driften af headspace-centrene samt de økonomiske konsekvenser, der følger af et headspace-rådgivningsforløb.

### 7.4.1 Omkostningerne ved etableringen og driften af headspace-centrene

I omkostningsanalysen beregnes de gennemsnitlige omkostninger ved etableringen og den årlige drift af et headspace-center. Beregningerne baserer sig på headspace-centrenes årsregnskaber fra 2018 tilvejebragt af headspace' sekretariat. Herudover har centrene omkostninger, som ikke fremgår af regnskaberne og derfor ikke lader sig kvantificere og/eller værdisætte. Disse omkostninger beskrives kvalitativt. Nedenfor følger en uddybende gennemgang af hhv. dataindsamling, datagrundlaget og metoden for analysen.

#### *Dataindsamling og -grundlag*

Indsamlingen af centrenes regnskaber er foregået ved, at et indtastningsskema er blevet fremsendt til headspace' sekretariat, som herefter har indført årsregnskaberne fra 2018 for hvert enkelt center heri. I skemaet har sekretariatet både skulle indføre de omkostninger, der har fundet sted i forbindelse med etableringen af hvert enkelt center samt de enkelte centres indtægter og udgifter i 2018. For hver udgift er headspace blevet bedt om at angive, om der er tale om en investering samt investeringens levetid. Baggrunden herfor er, at det således er muligt tage højde for, hvis der i 2018 har været højere omkostninger forbundet med en særlig omkostningspost, sammenlignet med hvad man vil kunne forvente i de kommende år, fordi der er blevet foretaget en investering. Endelig har sekretariatet for hver indtægts- og udgiftspost haft mulighed for at indføre evt. bemærkninger. Som afslutning på dataindsamlingen har headspace' sekretariat og Rambøll holdt et overdragelsesmøde, hvor de indsamlede regnskabsdata er blevet overleveret og gennemgået for at sikre en bedre forståelse af data.

Data er blevet indsamlet for i alt 17 headspace-centre, mens selve omkostningsanalysen kun er blevet udført for i alt 12 centre. Dette skyldes, at der for de resterende fem centre ikke er blevet ført selvstændige regnskaber, men i stedet er blevet bogført samlet under hhv. to og tre af centrene. Omkostningerne ved disse centre kan i stedet findes i bilag.

#### *Beregning og analyse*

I omkostningsanalysen har vi beregnet både etableringsomkostninger og de årlige driftsomkostninger ved headspace-centrene. I den forbindelse har vi defineret etableringsomkostningerne, som de omkostninger hvert center har afholdt i perioden frem til åbningen af centeret, mens de årlige driftsomkostningerne er defineret som de udgifter, hvert center i 2018 har haft i forbindelse med driften af selve centeret. På baggrund af de udspecificerede poster i regnskaberne er de årlige driftsomkostninger endvidere blevet opdelt ift. løn- og øvrige driftsomkostninger.

For kun et enkelt af de i alt 17 centre har det været muligt at opgøre de reelle etableringsomkostninger. Dette skyldes, at man i headspace er overgået til et nyt regnskabssystem, hvorfor det ikke har været muligt at opgøre de reelle etableringsomkostninger for centre etableret før 2018. I stedet er etableringsomkostningerne for de resterende 16 centre, beregnet som en fjerdedel af centrenes årlige driftsomkostninger. Denne beregningstilgang bygger på oplysninger fra headspace om, at et headspace-center begynder at modtage tilskud tre måneder forud for centerets planlagte åbning.

I analysen betragtes de gennemsnitlige omkostningerne for etableringen og den årlige drift af et headspace-center samt omkostningerne for centrene med hhv. de højeste og laveste omkostninger. Endvidere opgøres også de gennemsnitlige driftsomkostninger pr. forløb for et



headspace samt omkostningerne for centrene med hhv. de højeste og laveste driftsomkostninger pr. forløb.

*Ikke-kvantificerbare omkostninger*

I forbindelse med både ovennævnte datagennemgang med headspace’ sekretariat og de udførte casebesøg har der været et separat fokus på at afdække, om der er omkostninger forbundet med headspace, som ikke fremgår af regnskaberne, og som heller ikke lade sig kvantificere og/eller værdisætte. Det kan eksempelvis være omkostninger, som kommunerne afholder udover den kommunale medfinansiering, eller sponsorater, som headspace modtager fra lokalmiljøet. For at sikre gennemsigtighed i alle potentielle omkostninger ved indsatsen indgår disse i analysen i form af en kvalitativ beskrivelse.

**7.5 De økonomiske konsekvenser ved headspace**

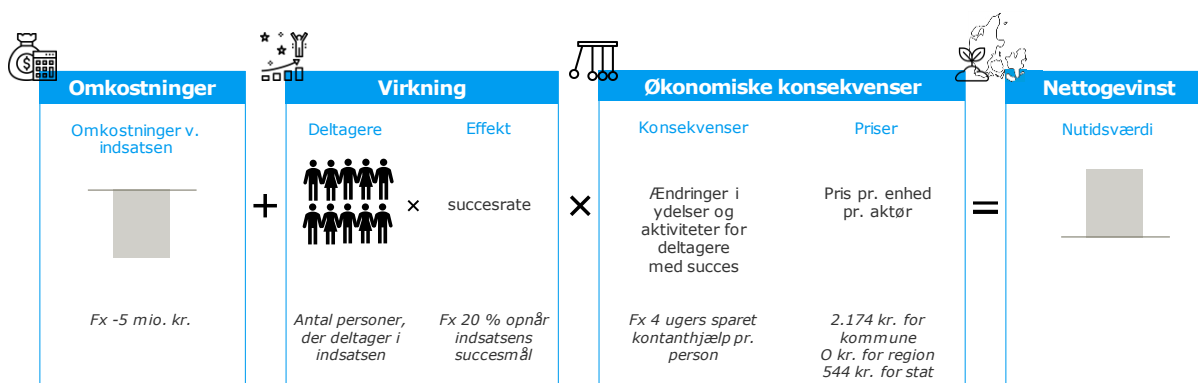
Konsekvensanalysen har til formål at belyse de budgetøkonomiske konsekvenser, der følger af et succesfuld headspace-rådgivningsforløb. Da det ikke har været muligt at opstille en kontrolgruppe og dermed beregne hverken effekter af indsatsen eller størrelsen på førnævnte konsekvenser, vil disse være baseret på opstillede antagelser herom. Beregningerne vil blive udført i Den Socialøkonomiske Investeringsmodel (SØM), ligesom viden fra modellens vidensdatabase vil danne grundlag for de førnævnte antagelser. Nedenfor følger en beskrivelse af SØM samt de beregningstekniske forudsætninger for modellen.

*Den Socialøkonomiske Investeringsmodel, SØM*

SØM er et beregningsværktøj, der giver brugeren mulighed for at beregne de budgetøkonomiske nettogevinster over tid ved at investere i sociale indsatser. Modellen består af to dele: en beregningsramme, hvori selve SØM-beregningen foretages, og en vidensdatabase, der indeholder viden om effekt, konsekvenser og priser for en række udsatte målgrupper på både voksen- og børne- og ungeområdet

I beregningsrammen skal brugeren angive en række input vedr. indsatsen, herunder omkostningerne, succesraten og de økonomiske konsekvenser forbundet med indsatsen. Figuren nedenfor illustrerer, hvordan en beregning i SØM foregår.

**Figur 7-4: Illustration af en SØM-beregning**



Brugerens input vedr. succesrate og de økonomiske konsekvenser kan enten være baseret på viden om indsatsen, som brugeren selv har indsamlet eller komme fra SØM’s vidensdatabase, såfremt man ikke selv har de tilstrækkelige oplysninger om indsatsen til rådighed. En vigtig forudsætning for at kunne anvende konsekvensestimaterne fra SØM’s vidensdatabase er dog, at der er et (nogenlunde) sammenfald mellem indsatsens målgruppe og SØM-målgruppen og mellem indsatsens succesmål og SØM-succesmålet. Såfremt der ikke er et godt sammenfald herimellem, er det nødvendigt enten at indtaste egne bud på konsekvensestimaterne eller justere den valgte

SØM-målgruppes estimater. Dette skyldes, at SØM-målgrupperne og konsekvensestimaterne beregnet for disse målgrupper dels er baseret på en række forudsætninger og antagelser, dels er baseret på registerdata.

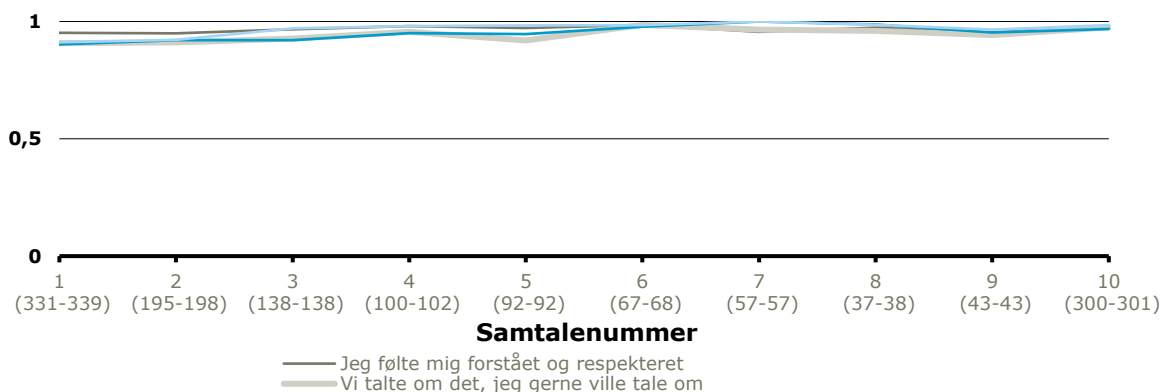
#### **7.6 Gode råd til etableringen af nye headspace-centre.**

I forbindelse med evalueringens kvalitative dataindsamling har unge, centerchefer, ungerådgivere, fremskudte medarbejdere og samarbejdspartnere fået mulighed for at give gode råd til etableringen af nye centre. Der var her tale om et åbent og eksplorativt spørgsmål, som gav de forskellige aktører mulighed for at gøre opmærksom på, hvad der fra deres perspektiv er essentielt i etableringen af nye headspace-centre.

## BILAG 2: SUPPLERENDE FIGURER OG TABELLER

### At føle set, hørt og mødt

Figur 8-1: De unges oplevelse af at føle sig set, hørt og mødt. Gennemsnitlig score pr. samtalenummer.



Kilde: Ungeskema.

Note: Antal observationer i parentes n=339-43. "Ved ikke"-svar er ekskluderet.

### Tilfredshed med eget liv

Tabel 8-2: Ændring i oplevelse af eget liv opsplittet på køn, paired t-test

Udvikling	Dreng	Pige
Første til seneste måling	0,05** (89)	0,04*** (254)
Første til seneste samtale	0,1** (32)	0,08*** (76)

Kilde: Ungeskema.

Note: Antal forløb i parentes. De unge er blevet stillet spørgsmålet: *Hvor tilfreds er du med dit liv? - på en skala fra 0 til 10, hvor 0 er det værst tænkelige, og 10 er det bedst mulige.* Den oprindelige skala går på en 11-punktsskala fra 0-10, men er omkodet til at gå fra 0-1, hvor 0 er det værst tænkelige, mens 1 er det bedst mulige. Analyserne er gennemført som en paired t-test. "Ved ikke"-svar er ekskluderet. \*:p<0,05; \*\*:p<0,01; \*\*\*p<0,001.

Tabel 8-3: Ændring i oplevelse af eget liv opsplittet på alder, paired t-test

Udvikling	Under 15	15-17	18+
Første til seneste måling	0,06* (59)	0,02 (88)	0,05*** (205)
Første til seneste samtale	0,17** (17)	0,05** (39)	0,09*** (55)

Kilde: Ungeskema.

Note: Antal forløb i parentes. De unge er blevet stillet spørgsmålet: *Hvor tilfreds er du med dit liv? - på en skala fra 0 til 10, hvor 0 er det værst tænkelige, og 10 er det bedst mulige.* Den oprindelige skala går på en 11-punktsskala fra 0-10, men er omkodet til at gå fra 0-1, hvor 0 er det værst tænkelige, mens 1 er det bedst mulige. Analyserne er gennemført som en paired t-test. "Ved ikke"-svar er ekskluderet. \*:p<0,05; \*\*:p<0,01; \*\*\*p<0,001.

## Generel trivsel

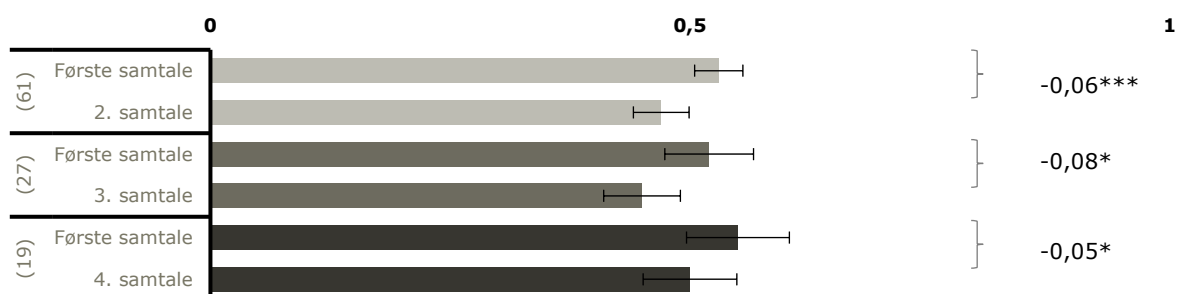
**Figur 8-4: Andel unge, som har oplevet en positiv, negativ eller ingen udvikling i deres generelle trivsel.**



Kilde: Ungeskema.

Note: Antal forløb i parentes. ●=Tilbagegang ●=Status Quo ●/●=Positiv udvikling

**Figur 8-5: De unges gennemsnitlige generelle trivsel, første til seneste samtale, opdelt på seneste samtale. Paired t-test.**



Kilde: Ungeskema.

Note: Antal forløb i parentes. Scoren er et sumindeks konstrueret på baggrund af 12 spørgsmål, hvor 0 er den højeste grad af trivsel, mens 1 er den laveste grad af trivsel. Analyserne er gennemført som en paired t-test. "Ved ikke"-svar er ekskluderet.

\*:p<0,05; \*\*:p<0,01; \*\*\*p<0,001.

**Tabel 8-6: Ændring i generel trivsel opsplittet på køn, paired t-test**

Udvikling	Dreng	Pige
Første til seneste måling	-0,05*** (90)	-0,03*** (255)
Første til seneste samtale	-0,07** (33)	-0,06*** (77)

Kilde: Ungeskema.

Note: Antal forløb i parentes. Scoren er et sumindeks konstrueret på baggrund af 12 spørgsmål, hvor 0 er den højeste grad af trivsel, mens 1 er den laveste grad af trivsel. Analyserne er gennemført som en paired t-test. "Ved ikke"-svar er ekskluderet.

\*:p<0,05; \*\*:p<0,01; \*\*\*p<0,001.

**Tabel 8-7: Ændring i generel trivsel opsplittet på alder, paired t-test**

Udvikling	Under 15	15-17	18+
Første til seneste måling	-0,04* (59)	-0,03** (88)	-0,04*** (205)
Første til seneste samtale	-0,1** (17)	-0,04* (39)	-0,07*** (55)

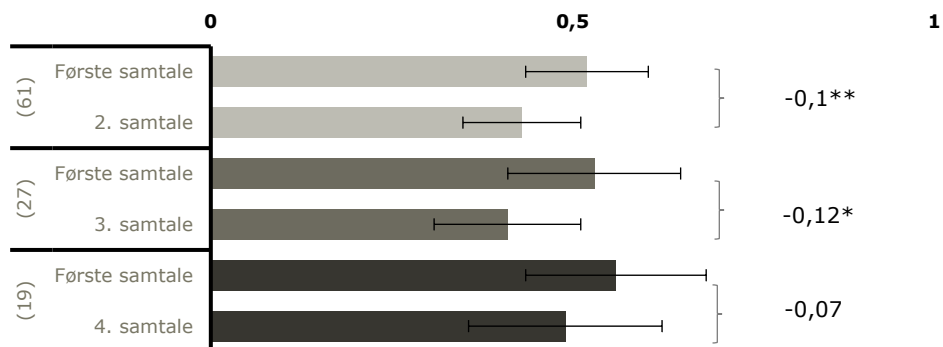
Kilde: Ungeskema.

Note: Antal forløb i parentes. Scoren er et sumindeks konstrueret på baggrund af 12 spørgsmål, hvor 0 er den højeste grad af trivsel, mens 1 er den laveste grad af trivsel. Analyserne er gennemført som en paired t-test. "Ved ikke"-svar er ekskluderet.

\*:p<0,05; \*\*:p<0,01; \*\*\*p<0,001.

## Ensomhed

**Figur 8-8: De unges gennemsnitlige niveau af ensomhedsproblematikker, første til seneste samtale, opdelt på seneste samtale. Paired t-test.**



Kilde: Ungeskema.

Note: Antal forløb i parentes. Scoren er et sumindeks konstrueret på baggrund af 3 spørgsmål, hvor 0 er ingen ensomhed, mens 1 indikerer høj grad af ensomhed. Analyserne er gennemført som en paired t-test. "Ved ikke"-svar er ekskluderet.

\*:p<0,05; \*\*:p<0,01; \*\*\*p<0,001.

**Tabel 8-9: Ændring i ensomhed opsplittet på køn, paired t-test**

Udvikling	Dreng	Pige
Første til seneste måling	-0,08** (90)	-0,08*** (255)
Første til seneste samtale	-0,13** (33)	-0,08** (77)

Kilde: Ungeskema.

Note: Antal forløb i parentes. Scoren er et sumindeks konstrueret på baggrund af 3 spørgsmål, hvor 0 er ingen ensomhed, mens 1 indikerer høj grad af ensomhed. Analyserne er gennemført som en paired t-test. "Ved ikke"-svar er ekskluderet.

\*:p<0,05; \*\*:p<0,01; \*\*\*p<0,001.

**Tabel 8-10: Ændring i ensomhed opsplittet på alder, paired t-test**

Udvikling	Under 15	15-17	18+
Første til seneste måling	-0,11** (59)	-0,06** (88)	-0,07*** (205)
Første til seneste samtale	-0,17* (17)	-0,06* (39)	-0,09** (55)

Kilde: Ungeskema.

Note: Antal forløb i parentes. Scoren er et sumindeks konstrueret på baggrund af 3 spørgsmål, hvor 0 er ingen ensomhed, mens 1 indikerer høj grad af ensomhed. Analyserne er gennemført som en paired t-test. "Ved ikke"-svar er ekskluderet.

\*:p<0,05; \*\*:p<0,01; \*\*\*p<0,001.

## Brobygning

**Tabel 8-11: Andre tilbud, som der er blevet brobygget til**

<b>Dit Akuttilbud</b>
<b>TOP medarbejder</b>
<b>Folkeskole</b>
<b>Mental sundhed</b>
<b>Hjemmesiden Mindhelper.dk</b>
<b>Skolen</b>
<b>Ungerådgivning</b>
<b>KFUMs Gældsrådgivning</b>
<b>Ventilen og ungdomsbureauet</b>
<b>Boligsøgning</b>
<b>VærDig</b>
<b>Åben og rolig</b>
<b>Flere tilbud: LMS, Den Sociale Skadestue, psykiatrien, politiet, en guide, som kan klæde den unge på til at håndtere en veninde, som er selvskadende.</b>
<b>Andet headspace-center</b>
<b>Angstforeningen</b>
<b>Åben og Rolig</b>
<b>Askovhus</b>
<b>Onsdags netværk</b>
<b>Mentor Danmark</b>
<b>Frivilligt arbejde v. Dyreinternat</b>
<b>TOP</b>
<b>Youtube guided meditation</b>
<b>Kommunalt tilbud inkl. Familiehus</b>
<b>Aalborg Aktiv</b>
<b>Insp</b>
<b>Tidlig Forebyggelse</b>

## Omkostninger

**Tabel 8-12: Indtægter fordelt på headspace-centre med selvstændige regnskaber. Kroner.**

	Kommunalt tilskud	SATS-pulje	Fonde	Virksomheder	Lokalt
<b>Aabenraa</b>	600.000	549.994	80.000	4.500	25.000
<b>Aalborg</b>	478.870	549.994	15.000	70.000	0
<b>Billund</b>	500.000	549.994	25.000	1.500	41.500
<b>Esbjerg</b>	600.000	549.994	0	0	130.051
<b>Fredericia*</b>	750.000	500.000	0	0	11.000
<b>Gentofte</b>	875.000	500.000	0	0	0
<b>Helsingør</b>	722.500	549.994	127.000	0	60.000
<b>Herning</b>	600.000	549.994	0	100	140.000
<b>Horsens</b>	618.100	549.994	0	23.250	400
<b>København</b>	1.379.840	549.994	0	0	43.000
<b>Odense</b>	750.000	549.994	0	10.000	16.500
<b>Roskilde</b>	1.070.833	549.994	0	8.758	70.000
<b>Gennemsnit</b>	745.429	541.662	20.583	9.842	44.788

Kilde: headspace-centrenes årsregnskaber (2018) tilvejebragt af headspace' sekretariat.

Note: headspace København modtager som det eneste center kommunalt tilskud til husleje, da de selv står for afregningen af denne udgift. Dette beløber sig til 372.555 kr. For de resterende centre varetager kommunen afregningen af huslejemkostningerne.

**Tabel 8-13: Indtægter fordelt på headspace-centre med fælles bogføring. Kroner.**

Center	Kommunalt tilskud	SATS-pulje	Fonde	Virksomheder	Lokalt
<b>Albertslund, Hvidovre, Rødovre</b>	1.603.000	549.994	0	5.000	9.600
<b>Ballerup, Herlev</b>	1.280.000	549.994	0	0	0
<b>Gennemsnit*</b>	576.600	219.998	0	1.000	1.920

Kilde: headspace-centrenes årsregnskaber (2018) tilvejebragt af headspace' sekretariat.

Note: Gennemsnittet er beregnet som de samlede indtægter fordelt på antal centre (5)

**Tabel 8-14: Aktivitetstal for headspace-centrene fordelt på rådgivningsforløb, korte kontakter og unge til udgående aktiviteter. Antal unge nået.**

Center	Rådgivningsforløb	Korte kontakter	Unge til udgående aktiviteter	Samlet antal unge nået ved både udgående aktiviteter og rådgivningsforløb
<b>Aabenraa</b>	222	423	1048	1270
<b>Aalborg</b>	558	504	1719	2277
<b>Billund</b>	128	159	1166	1294
<b>Esbjerg</b>	370	250	457	827
<b>Fredericia</b>	65	37	800	865
<b>Gentofte</b>	79	68	3914	3993
<b>Helsingør</b>	119	124	805	924
<b>Herning</b>	301	648	1249	1550
<b>Horsens</b>	472	201	456	928
<b>København</b>	523	24	907	1430
<b>Odense</b>	539	313	4141	4680
<b>Roskilde</b>	276	531	1123	1399
<b>Gennemsnitligt antal unge nået</b>	326	295	1544	1870

Kilde: headspace-centrenes årsrapporter tilvejebragt af headspace' sekretariat.

Note: Det samlede antal unge nået ved både udgående aktiviteter og rådgivningsforløb kan være overvurderet, da en del af de unge, der har modtaget et rådgivningsforløb hos headspace, også må forventes at have deltaget i de udgående aktiviteter.

Gennemsnitligt antal unge nået er beregnet som gennemsnittet af alle centre med undtagelse af headspace Fredericia. Dette skyldes, at headspace Fredericia blev etableret i 2018 og havde første åbningsdag d. 4. maj 2018. Antal unge nået er derfor ikke repræsentativt for et helt år.

Nogle centre afholder også gruppeforløb. Antallet af unge, der deltager i disse, er ikke opgjort i denne tabel.

headspace Helsingør har som følge af problemer med skimmelsvamp været under renovering, og de fysiske lokaler har derfor haft lukket i perioden fra juli til november 2018. Dette kan have haft betydning for aktiviteten i perioden.

headspace Herning har været under renovering og de fysiske lokaler har derfor haft lukket i perioden fra uge 28-32 og delvist lukket i uge 26 og 33-35. Dette kan have haft betydning for aktiviteten i perioden.

headspace Aalborg gik i oktober 2018 fra fire ugentlige åbningsdage til tre. Dette kan have haft betydning for aktiviteten i perioden herefter.

**Tabel 8-15: Aktivitetstal for headspace-centrene fordelt på rådgivningsforløb, korte kontakter og unge til udgående aktiviteter. Antal unge nået.**

Center	Rådgivningsforløb	Korte kontakter	Unge til udgående aktiviteter	Samlet antal unge nået v. enten udgående aktiviteter eller rådgivningsforløb
<b>Albertslund, Hvidovre, Rødovre</b>	364	75	2.161	2.525
• <i>Albertslund</i>	49	36	1.472	1.521
• <i>Hvidovre</i>	95	13	248	343
• <i>Rødovre</i>	220	26	441	661
<b>Ballerup og Herlev</b>	168	48	1.330	1.498
• <i>Ballerup</i>	105	38	742	847
• <i>Herlev</i>	63	10	588	651
<b>Gennemsnitligt antal unge nået</b>	106	25	698	805

Kilde: headspace-centrenes årsrapporter tilvejebragt af headspace' sekretariat.

Note: Det samlede antal unge nået v. enten udgående aktiviteter eller rådgivningsforløb kan være overvurderet, da en del af de unge, der har modtaget et rådgivningsforløb hos headspace, må forventes at have deltaget i de udgående aktiviteter.

Gennemsnittet er beregnet som det samlede antal unge nået fordelt ift. antal centre (5).



**Tabel 8-16: Etableringsomkostninger og årlige driftsomkostninger for headspace-centre med selvstændig bogføring. Kroner.**

Center	Etableringsomkostninger	Årlige driftsomkostninger		
		Lønomsomkostninger	Øvrige driftsomkostninger	Samlede omkostninger
<b>Aabenraa</b>	356.562	1.255.643	229.059	1.484.702
<b>Aalborg</b>	365.422	1.193.085	327.058	1.520.143
<b>Billund</b>	291.684	1.009.893	215.298	1.225.191
<b>Esbjerg</b>	288.998	960.062	254.384	1.214.446
<b>Fredericia</b>	429.331	781.421	90.376	871.797
<b>Gentofte</b>	283.043	1.045.340	145.288	1.190.628
<b>Helsingør</b>	376.244	1.325.712	237.717	1.563.429
<b>Herning</b>	345.421	1.152.216	287.922	1.440.138
<b>Horsens</b>	390.898	1.255.309	366.739	1.622.048
<b>København</b>	446.667	1.496.061	349.060	1.845.121
<b>Odense</b>	345.814	1.232.233	209.476	1.441.709
<b>Roskilde</b>	420.823	1.473.754	267.991	1.741.745
<b>Gennemsnitlige omkostninger</b>	361.742	1.218.119	262.727	1.480.845

Kilde: headspace-centrenes årsregnskaber (2018) tilvejebragt af headspace' sekretariat.

Note: Lønomsomkostningerne dækker både over lønudgifterne til de ansatte i headspace samt de kommunale lønudgifter til den fremskudte medarbejder (58.455 kr.).

De gennemsnitlige driftsomkostninger er beregnet som gennemsnittet på tværs af alle centre med undtagelse af headspace Fredericia. Dette skyldes, at headspace Fredericia blev etableret i 2018 og havde første åbningsdag d. 4. maj 2018. Dermed er de årlige driftsomkostninger undervurderet for dette center.

Udover ovennævnte driftsomkostninger har headspace København årligt udgifter til husleje for 372.555 kr. Da ingen af de andre centre har udgifter hertil, er denne udgiftspost fratrukket headspace Københavns driftsomkostninger af hensyn til sammenligneligheden på tværs af headspace-centrene.

**Tabel 8-17: Etableringsomkostninger og årlige driftsomkostninger for headspace-centre med fælles bogføring. Kroner.**

Center	Etableringsomkostninger	Årlige driftsomkostninger		
		Lønomsomkostninger	Øvrige driftsomkostninger	Samlede omkostninger
<b>Albertslund, Rødovre og Hvidovre</b>	572.738	2.114.743	351.575	2.466.318
<b>Ballerup og Herlev</b>	465.616	1.695.014	284.358	1.979.372
<b>Gennemsnitlige omkostninger</b>	207.671	761.951	127.187	889.138

Kilde: headspace-centrenes årsregnskaber (2018) tilvejebragt af headspace' sekretariat.

Note: Lønomsomkostningerne dækker både over lønudgifterne til de ansatte i headspace samt de kommunale lønudgifter til den fremskudte medarbejder (58.455 kr. pr. center).

De gennemsnitlige omkostninger er beregnet som de samlede omkostninger fordelt på antal centre (5).

**Tabel 8-18: Driftsomkostninger pr. rådgivningsforløb og pr. ung for centre med selvstændig bogføring. Kroner.**

Center	Omkostninger pr. rådgivningsforløb	Omkostninger pr. unge, der nås v. både rådgivningsforløb og udgående aktiviteter
<b>Aabenraa</b>	6.688	1.169
<b>Aalborg</b>	2.724	668
<b>Billund</b>	9.572	947
<b>Esbjerg</b>	3.282	1.468
<b>Fredericia</b>	13.412	1.008
<b>Gentofte</b>	15.071	298
<b>Helsingør</b>	13.138	1.692
<b>Herning</b>	4.785	929
<b>Horsens</b>	3.437	1.748
<b>København</b>	3.528	1.290
<b>Odense</b>	2.675	308
<b>Roskilde</b>	6.311	1.245
<b>Gennemsnitlige omkostninger pr. ung nået</b>	4.541	792

Kilde: Regnskabsdata tilvejebragt af headspace' sekretariat, headspace-centrenes årsrapporter tilvejebragt af headspace' sekretariat samt Kommunernes og Regionernes Løndatakontor.

**Tabel 8-19: Driftsomkostninger pr. rådgivningsforløb og pr. ung for centre med fælles bogføring. Kroner.**

Center	Omkostninger pr. rådgivningsforløb	Omkostninger pr. unge, der nås v. både rådgivningsforløb og udgående aktiviteter
<b>Albertslund, Hvidovre, Rødovre</b>	6.776	977
<b>Ballerup, Herlev</b>	11.781	1.321
<b>Gennemsnitlige omkostninger pr. ung nået</b>	8.357	1.105

Kilde: Regnskabsdata tilvejebragt af headspace' sekretariat samt headspace-centrenes årsrapporter tilvejebragt af headspace' sekretariat.

Note: De gennemsnitlige omkostninger pr. ung nået er beregnet som de samlede omkostninger fordelt på antal centre (5).

Tabel 8-20: Centerspecifikke forhold

Center	Etableringsår for centeret	Antal ugentlige åbningsdage	Kommunetype	Indbyggertal i kommune	Gennemsnitligt antal sessioner i rådgivningsforløb	Lønnen til centerchefen er delt med andet center
<b>Aabenraa</b>	2017	4	Landkommune	59.089	2,5	
<b>Aalborg</b>	2013	4	Bykommune	213.558	2,7	
<b>Billund</b>	2015	3	Landkommune	26.482	3,2	X
<b>Esbjerg</b>	2014	4	Mellemkommune	116.032	2,5	
<b>Fredericia</b>	2018	3	Mellemkommune	51.326	2,8	
<b>Gentofte</b>	2017	3	Bykommune	75.803	2,7	X
<b>Helsingør</b>	2016	4	Mellemkommune	62.686	2,6	
<b>Herning</b>	2015	4	Landkommune	88.733	3,2	X
<b>Horsens</b>	2013	4	Mellemkommune	89.598	3	
<b>København</b>	2013	4	Bykommune	613.288	2,4	X
<b>Odense</b>	2013	4	Bykommune	202.348	2,9	
<b>Roskilde</b>	2013	4	Mellemkommune	87.382	2,1	
<b>Albertslund</b>	2017	2	Bykommune	27.743	2,8	
<b>Hvidovre</b>	2017	3	Bykommune	53.282	2,5	
<b>Rødovre</b>	2013	4	Bykommune	39.343	2,7	
<b>Herlev</b>	2017	2	Bykommune	28.572	3,4	X
<b>Ballerup</b>	2017	4	Bykommune	48.295	3	X

Kilde: headspace-centrenes årsrapporter tilvejebragt af headspace' sekretariat. For inddelingen ift. kommunetype, se Danmarks Statistik, Degree of urbanisation (DEGRUBA)

Tabel 8-21: Pris pr. rådgivningsforløb sammenholdt med centerspecifikke forhold

Center	Omkostninger pr. rådgivningsforløb (kr.)	Etableringsår for centeret	Antal ugentlige åbningsdage	Kommunetype	Indbyggertal i kommunen	Gennemsnitligt antal sessioner i rådgivningsforløb	Lønnen til centerchefen er delt med andet center
<b>Odense</b>	2.675	2013	4	Bykommune	202.348	2,9	
<b>Aalborg</b>	2.724	2013	4	Bykommune	213.558	2,7	
<b>Esbjerg</b>	3.282	2014	4	Mellemkommune	116.032	2,5	
<b>Horsens</b>	3.437	2013	4	Mellemkommune	89.598	3	
<b>København</b>	3.528	2013	4	Bykommune	613.288	2,4	X
<b>Herning</b>	4.785	2015	4	Landkommune	88.733	3,2	X
<b>Roskilde</b>	6.311	2013	4	Mellemkommune	87.382	2,1	
<b>Aabenraa</b>	6.688	2017	4	Landkommune	59.089	2,5	
<b>Billund</b>	9.572	2015	3	Landkommune	26.482	3,1	X
<b>Fredericia</b>	13.412	2018	3	Mellemkommune	51.326	2,8	
<b>Helsingør</b>	13.138	2016	4	Mellemkommune	62.686	2,6	
<b>Gentofte</b>	15.071	2017	3	Bykommune	75.803	2,7	X

Kilde: headspace-centrenes årsrapporter samt regnskabsdata tilvejebragt af headspace' sekretariat. For inddelingen ift. kommunetype, se Danmarks Statistik, Degree of urbanisation (DEGRUBA)

Note: headspace Helsingør har som følge af problemer med skimmelsvamp været under renovering, og de fysiske lokaler har derfor haft lukket i perioden fra juli til november 2018. Dette kan have haft betydning for aktiviteten i perioden.

## Konsekvenser

**Tabel 8-22: Generelle karakteristika samt succesmål for headspace- og SØM-målgrupperne**

Målgruppe	Afgrænsning af målgruppen	Køn, andel mænd/drenge	Alder	Succesmål
Unge i headspace-rådgivningsforløb	Børn og unge i alderen 12-25 år, der henvender sig til headspace som følge af varierende trivselsproblemstillinger.	31 pct.	12 – 25 år	Forbedret trivsel
Børn og unge med psykiske vanskeligheder, u. psyk. sygehuskontakt (SØM)	Målgruppen er udvalgt som børn og unge i alderen 14-17 år, der er blevet henvist til psykiater af egen praktiserende læge og har været der mindst to gange eller har fået en psykiatrisk diagnose i forbindelse med en somatisk indlæggelse.	45 pct.	14 – 17 år	Mindre kontakt med psykiatrien
Børn og unge m. psykiske vanskeligheder, m. psyk. sygehuskontakt (SØM)	Målgruppen er udvalgt som børn og unge i alderen 14-17 år, som har været indlagt på en psykiatrisk afdeling eller haft mindst to ambulante kontakter med en psykiatrisk afdeling eller en psykiatrisk skadestue.	39 pct.	14 – 17 år	Mindre kontakt med psykiatrien

Note: Den Socialøkonomiske Investeringsmodels (SØM) vidensdatabase

**Tabel 8-23: Ændringer i udvalgte konsekvenser for de to SØM-målgrupper**

Dimension	Enhed	År 1	År 2	År 3	År 4	År 5
<b>Børn og unge med psykiske vanskeligheder, uden psykiatrisk sygehuskontakt</b>						
Egen læge	Kontakter	-0,6	-0,7	-0,9	-0,8	-0,9
Somatisk skadestue	Besøg	-0,2	-0,2	-0,2	0,0	-0,1
Psykiatrisk skadestue	Besøg	-0,1	-0,1	-0,1	-0,1	-0,2
<b>Børn og unge med psykiske vanskeligheder, med psykiatrisk sygehuskontakt</b>						
Egen læge	Kontakter	-1,2	-1,5	-1,6	-1,6	-1,0
Somatisk skadestue	Besøg	-0,4	-0,3	-0,2	-0,2	-0,2
Psykiatrisk skadestue	Besøg	-0,4	-0,3	-0,3	-0,4	0,0

Note: Den Socialøkonomiske Investeringsmodels (SØM) vidensdatabase