

# **HOFOR Vand Holding A/S**

**Ørestads Boulevard 35**

**2300 København S**

**CVR-nr. 34 60 73 97**

**Årsrapport for 2019**

Årsrapporten er fremlagt og godkendt  
på selskabets ordinære generalforsam-  
ling den 28. maj 2020

---

Yen Meng-Lund  
dirigent

## Indholdsfortegnelse

	<b>Side</b>
<b>Påtegninger</b>	
Ledelsespåtegning	2
Den uafhængige revisors revisionspåtegning	3
<b>Ledelsesberetning</b>	
Selskabsoplysninger	6
Koncernoversigt	7
Ledelsesberetning	8
<b>Årsregnskab</b>	
Anvendt regnskabspraksis	9
Resultatopgørelse 1. januar - 31. december 2019	13
Balance pr. 31. december 2019	14
Egenkapitalopgørelse	16
Noter til årsrapporten	17

## Ledelsespåtegning

Bestyrelsen og direktionen har dags dato behandlet og godkendt årsrapporten for regnskabsåret 1. januar - 31. december 2019 for HOFOR Vand Holding A/S.

Årsrapporten aflægges i overensstemmelse med årsregnskabsloven.

Det er vores opfattelse, at årsregnskabet giver et retvisende billede af selskabets aktiver, passiver og finansielle stilling pr. 31. december 2019 og resultatet af selskabets aktiviteter for regnskabsåret 1. januar - 31. december 2019.

Ledelsesberetningen indeholder efter vores opfattelse en retvisende redegørelse for de forhold, beretningen omhandler.

Årsrapporten indstilles til generalforsamlingens godkendelse.

København, den 2. april 2020

### Direktion

Lars Therkildsen  
adm. direktør

### Bestyrelse

Leo Bruno Larsen  
formand

Leif Pedersen

Kent Max Magelund

Thomas Gyldal Petersen

Mikkel Sjøberg Dencker

Michel Onnik Berg  
Doukmadjian

Henrik Bo Fomsgaard  
Rasmussen

Dorthe Merete von Bülow  
medarbejderrepræsentant

Helle Parsberg  
medarbejderrepræsentant

Astrid Skotte  
medarbejderrepræsentant

Sarah Christine Boesgaard  
Christensen  
medarbejderrepræsentant

## **Den uafhængige revisors revisionspåtegning**

### ***Til kapitalejerne i HOFOR Vand Holding A/S***

#### **Konklusion**

Vi har revideret årsregnskabet for HOFOR Vand Holding A/S for regnskabsåret 1. januar - 31. december 2019, der omfatter resultatopgørelse, balance, egenkapitalopgørelse, noter og anvendt regnskabspraksis. Årsregnskabet udarbejdes efter årsregnskabsloven.

Det er vores opfattelse, at årsregnskabet giver et retvisende billede af selskabets aktiver, passiver og finansielle stilling pr. 31. december 2019 samt af resultatet af selskabets aktiviteter for regnskabsåret 1. januar - 31. december 2019 i overensstemmelse med årsregnskabsloven.

#### **Grundlag for konklusion**

Vi har udført vores revision i overensstemmelse med internationale standarder om revision og de yderligere krav, der er gældende i Danmark. Vores ansvar ifølge disse standarder og krav er nærmere beskrevet i revisionspåtegningens afsnit "Revisors ansvar for revisionen af årsregnskabet". Vi er uafhængige af selskabet i overensstemmelse med internationale etiske regler for revisorer (IESBA's Etiske regler) og de yderligere krav, der er gældende i Danmark, ligesom vi har opfyldt vores øvrige etiske forpligtelser i henhold til disse regler og krav. Det er vores opfattelse, at det opnåede revisionsbevis er tilstrækkeligt og egnet som grundlag for vores konklusion.

#### **Fremhævelse af forhold i regnskabet**

Vi henviser til note 8, hvoraf det fremgår, at særligt finansieringsbehov vedrørende renteomkostninger, der ikke kan indregnes i taksterne for HOFOR Vand København A/S, forventes dækket via periodiske, kontante kapitaltilførsler. Vores konklusion er ikke modificeret vedrørende dette forhold.

#### **Ledelsens ansvar for årsregnskabet**

Ledelsen har ansvaret for udarbejdelsen af et årsregnskab, der giver et retvisende billede i overensstemmelse med årsregnskabsloven. Ledelsen har endvidere ansvaret for den interne kontrol, som ledelsen anser for nødvendig for at udarbejde et årsregnskab uden væsentlig fejlinformation, uanset om denne skyldes besvigelser eller fejl.

Ved udarbejdelsen af årsregnskabet er ledelsen ansvarlig for at vurdere selskabets evne til at fortsætte driften, at oplyse om forhold vedrørende fortsat drift, hvor dette er relevant, samt at udarbejde årsregnskabet på grundlag af regnskabsprincippet om fortsat drift, medmindre ledelsen enten har til hensigt at likvidere selskabet, indstille driften eller ikke har andet realistisk alternativ end at gøre dette.

## Den uafhængige revisors revisionspåtegning

### Revisors ansvar for revisionen af årsregnskabet

Vores mål er at opnå høj grad af sikkerhed for, om årsregnskabet som helhed er uden væsentlig fejlinformation, uanset om denne skyldes besvigelser eller fejl, og at afgive en revisionspåtegning med en konklusion. Høj grad af sikkerhed er et højt niveau af sikkerhed, men er ikke en garanti for, at en revision, der udføres i overensstemmelse med internationale standarder om revision og de yderligere krav, der er gældende i Danmark, altid vil afdække væsentlig fejlinformation, når sådan findes. Fejlinformationer kan opstå som følge af besvigelser eller fejl og kan betragtes som væsentlige, hvis det med rimelighed kan forventes, at de enkeltvis eller samlet har indflydelse på de økonomiske beslutninger, som regnskabsbrugerne træffer på grundlag af årsregnskabet.

Som led i en revision, der udføres i overensstemmelse med internationale standarder om revision og de yderligere krav, der er gældende i Danmark, foretager vi faglige vurderinger og opretholder professionel skepsis under revisionen. Herudover:

- Identificerer og vurderer vi risikoen for væsentlig fejlinformation i årsregnskabet, uanset om denne skyldes besvigelser eller fejl, udformer og udfører revisionshandlinger som reaktion på disse risici samt opnår revisionsbevis, der er tilstrækkeligt og egnet til at danne grundlag for vores konklusion. Risikoen for ikke at opdage væsentlig fejlinformation forårsaget af besvigelser er højere end ved væsentlig fejlinformation forårsaget af fejl, idet besvigelser kan omfatte sammensværgelser, dokumentfalsk, bevidste udeladelser, vildledning eller tilsidesættelse af intern kontrol.
- Opnår vi forståelse af den interne kontrol med relevans for revisionen for at kunne udforme revisionshandlinger, der er passende efter omstændighederne, men ikke for at kunne udtrykke en konklusion om effektiviteten af selskabets interne kontrol.
- Tager vi stilling til, om den regnskabspraksis, som er anvendt af ledelsen, er passende, samt om de regnskabsmæssige skøn og tilknyttede oplysninger, som ledelsen har udarbejdet, er rimelige.
- Konkluderer vi, om ledelsens udarbejdelse af årsregnskabet på grundlag af regnskabsprincippet om fortsat drift er passende, samt om der på grundlag af det opnåede revisionsbevis er væsentlig usikkerhed forbundet med begivenheder eller forhold, der kan skabe betydelig tvivl om selskabets evne til at fortsætte driften. Hvis vi konkluderer, at der er en væsentlig usikkerhed, skal vi i vores revisionspåtegning gøre opmærksom på oplysninger herom i årsregnskabet eller, hvis sådanne oplysninger ikke er tilstrækkelige, modificere vores konklusion. Vores konklusioner er baseret på det revisionsbevis, der er opnået frem til datoen for vores revisionspåtegning. Fremtidige begivenheder eller forhold kan dog medføre, at selskabet ikke længere kan fortsætte driften.

## Den uafhængige revisors revisionspåtegning

- Tager vi stilling til den samlede præsentation, struktur og indhold af årsregnskabet, herunder noteoplysningerne, samt om årsregnskabet afspejler de underliggende transaktioner og begivenheder på en sådan måde, at der gives et retvisende billede heraf.

Vi kommunikerer med den øverste ledelse om blandt andet det planlagte omfang og den tidsmæssige placering af revisionen samt betydelige revisionsmæssige observationer, herunder eventuelle betydelige mangler i intern kontrol, som vi identificerer under revisionen.

### Udtalelse om ledelsesberetningen

Ledelsen er ansvarlig for ledelsesberetningen.

Vores konklusion om årsregnskabet omfatter ikke ledelsesberetningen, og vi udtrykker ingen form for konklusion med sikkerhed om ledelsesberetningen.

I tilknytning til vores revision af årsregnskabet er det vores ansvar at læse ledelsesberetningen og i den forbindelse overveje, om ledelsesberetningen er væsentligt inkonsistent med årsregnskabet eller vores viden opnået ved revisionen eller på anden måde synes at indeholde væsentlig fejlinformation.

Vores ansvar er derudover at overveje, om ledelsesberetningen indeholder krævede oplysninger i henhold til årsregnskabsloven.

Baseret på det udførte arbejde er det vores opfattelse, at ledelsesberetningen er i overensstemmelse med årsregnskabet og er udarbejdet i overensstemmelse med årsregnskabslovens krav. Vi har ikke fundet væsentlig fejlinformation i ledelsesberetningen.

København, den 2. april 2020

Deloitte  
Statsautoriseret Revisionspartnerselskab  
CVR-nr. 33 96 35 56

Erik Lyng Skovgaard Jensen  
statsautoriseret revisor  
MNE-nr. mne10089

Peter Kyhnauv-Andersen  
statsautoriseret revisor  
MNE-nr. mne42833

## Selskabsoplysninger

### Selskabet

HOFOR Vand Holding A/S  
Ørestads Boulevard 35  
2300 København S

Telefon: 33953395

Hjemmeside: [www.hofor.dk](http://www.hofor.dk)

CVR-nr.: 34 60 73 97

Regnskabsperiode: 1. januar - 31. december 2019

Stiftet: 1. juli 2012

Hjemsted: København

### Bestyrelse

Leo Bruno Larsen, formand  
Leif Pedersen  
Kent Max Magelund  
Thomas Gyldal Petersen  
Mikkel Sjøberg Dencker  
Michel Onnik Berg Doukmadjian  
Henrik Bo Fomsgaard Rasmussen  
Dorthe Merete von Bülow, medarbejderrepræsentant  
Helle Parsberg, medarbejderrepræsentant  
Astrid Skotte, medarbejderrepræsentant  
Sarah Christine Boesgaard Christensen, medarbejderrepræsentant

### Direktion

Lars Therkildsen, adm. direktør

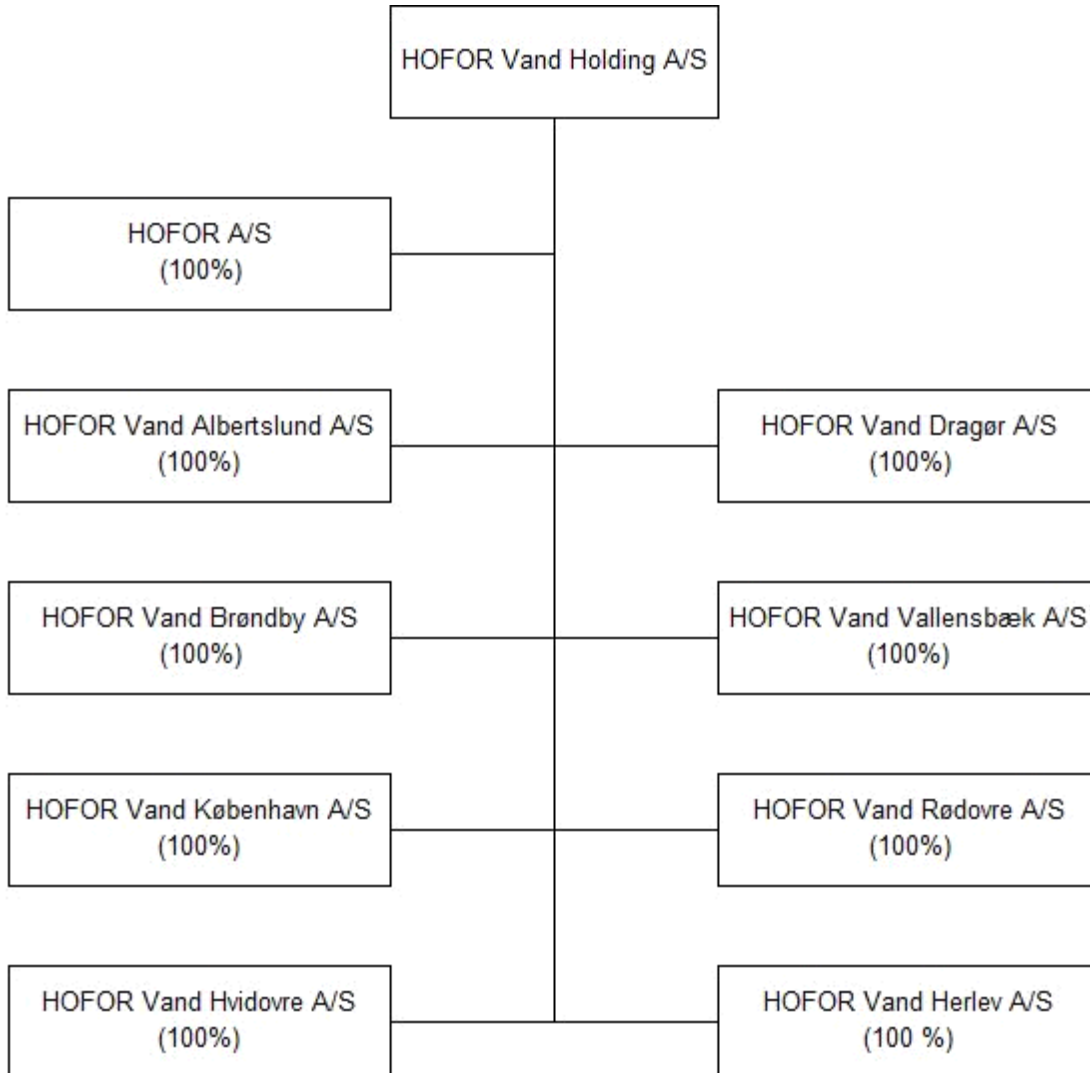
### Revision

Deloitte  
Statsautoriseret Revisionspartnerselskab  
Weidekampsgade 6  
2300 København S

### Koncernregnskab

Selskabet indgår i koncernregnskabet for  
HOFOR Forsyning Holding P/S

## Koncernoversigt





## Ledelsesberetning

### Selskabets væsentligste aktiviteter

Selskabets hovedformål er gennem datterselskaber at drive forsyningsvirksomhed samt at varetage dermed beslægtede opgaver. Selskabet skal sikre, at datterselskaber driver forsyningsvirksomhed effektivt under hensyntagen til forsyningsikkerhed, sundhed, natur og miljø.

Selskabet ejer 100 % af følgende nedenstående datterselskaber:

- HOFOR A/S
- HOFOR Vand Albertslund A/S
- HOFOR Vand Brøndby A/S
- HOFOR Vand Dragør A/S
- HOFOR Vand Herlev A/S
- HOFOR Vand Hvidovre A/S
- HOFOR Vand København A/S
- HOFOR Vand Rødovre A/S
- HOFOR Vand Vallensbæk A/S

### Udviklingen i aktiviteter og økonomiske forhold

#### Finansiering

HOFOR Vand København A/S refinansierede i 2015 det obligationslån i KommuneKredit, som selskabet havde optaget i 2008 til indfrielse af tidligere gældsbreve til Københavns Kommune. Der er tale om et lån på 1,7 mia. kr., som blev refinansieret i KommuneKredit med et stående lån med forfald i 2025. HOFOR Holding A/S overtog i 2015 lånet. Til gengæld har HOFOR Vand København A/S optaget et internt lån hos HOFOR Holding A/S på samme betingelser, som HOFOR Vand København A/S' lån i KommuneKredit. Renterne på lånet kan med den nuværende lovgivning ikke indregnes i taksterne. Derved opstår der løbende et særligt finansieringsbehov. Københavns Kommune har givet tilsagn om at ville indskyde kapital i HOFOR Vand København A/S for at sikre, at selskabet er i stand til at betale renter på lånet. Indskuddet kan maksimal udgøre renteudgifterne ved det lånekonverterede gældsbreve.

## Anvendt regnskabspraksis

Årsrapporten for HOFOR Vand Holding A/S for 2019 er aflagt i overensstemmelse med årsregnskabslovens bestemmelser for klasse B-virksomheder med enkelte tilvalg af bestemmelser fra regnskabsklasse C.

Den anvendte regnskabspraksis er uændret i forhold til sidste år.

Årsrapporten for 2019 er aflagt i t.kr.

Selskabet har i henhold til årsregnskabslovens § 112 undladt at udarbejde koncernregnskab.

## Resultatopgørelsen

### Nettoomsætning

Nettoomsætningen, bestående af administrative koncernydelser opkrævet hos datterselskaber, indregnes lineært i resultatopgørelsen i takt med levering. Nettoomsætningen indregnes eksklusive moms.

### Andre eksterne omkostninger

Andre eksterne omkostninger omfatter omkostninger til drift og administration.

### Personaleomkostninger

Personaleomkostninger omfatter alene bestyrelseshonorarer.

### Indtægter af kapitalandele i tilknyttede virksomheder

I resultatopgørelsen indregnes den forholdsmæssige andel af årets resultat efter skat i tilknyttede virksomheder, efter fuld eliminering af intern avance/tab.

### Finansielle indtægter og omkostninger

Finansielle indtægter og omkostninger indregnes i resultatopgørelsen med de beløb, der vedrører regnskabsåret.

Finansielle poster omfatter bl.a. koncerninterne renter, bankrenter, realiserede valutakursreguleringer mv.

### Skat af årets resultat

Selskabet er sambeskattet med HOFOR Holding A/S. Den aktuelle selskabsskat fordeles mellem de sambeskattede selskaber i forhold til disses skattepligtige indkomster. I tilknytning hertil modtager virksomheder med skattemæssige underskud, sambeskatningsbidrag fra virksomheder, der har kunnet anvende dette underskud til nedsættelse af eget skattemæssigt overskud.

Årets skat, som består af årets aktuelle selskabsskat og ændring i udskudt skat, indregnes i resultatopgørelsen med den del, der kan henføres til årets resultat, og direkte i egenkapitalen med den del, der kan henføres til posteringer direkte i egenkapitalen.

## Anvendt regnskabspraksis

### Balancen

#### Kapitalandele i tilknyttede virksomheder

Kapitalandele måles til den forholdsmæssige andel af virksomhedernes indre værdi opgjort efter koncernens regnskabspraksis med fradrag eller tillæg af urealiserede koncerninterne avancer og tab.

Nettoopskrivning af kapitalandele i tilknyttede virksomheder overføres under egenkapitalen til reserve for nettoopskrivning efter den indre værdis metode under egenkapitalen. Reserven reduceres med udbytte udlodninger til moderselskabet og reguleres med andre egenkapitalbevægelser i tilknyttede virksomheder.

Tilknyttede virksomheder med negativ regnskabsmæssig indre værdi indregnes til t.kr. 0. Har moderselskabet en retslig eller en faktisk forpligtelse til at dække virksomhedens underbalance, indregnes en hensat forpligtelse hertil. Såfremt den regnskabsmæssige negative indre værdi overstiger tilgodehavender, indregnes det resterende beløb under hensatte forpligtelser, i det omfang modervirksomheden har en retlig eller faktisk forpligtelse til at dække dattervirksomhedens underbalance.

Nyerhvervede eller nystiftede virksomheder indregnes i årsregnskabet fra anskaffelsestidspunktet. Solgte eller afviklede virksomheder indregnes frem til afståelsestidspunktet.

Fortjeneste eller tab ved afhændelse af tilknyttede virksomheder opgøres som forskellen mellem afhændelsessummen og den regnskabsmæssige værdi af nettoaktiver på salgstidspunktet inkl. ikke afskrevet goodwill samt forventede omkostninger til salg eller afvikling. Fortjeneste og tab indregnes i resultatopgørelsen under finansielle poster.

Ved køb af nye tilknyttede virksomheder anvendes overtagelsesmetoden, hvorefter de nytilkøbte virksomheders aktiver og forpligtelser måles til dagsværdi på erhvervelsestidspunktet. Der indregnes en hensat forpligtelse til dækning af omkostninger ved besluttede omstruktureringer i den erhvervede virksomhed i forbindelse med købet. Der tages hensyn til skatteeffekten af de foretagne omvurderinger.

Positive forskelsbeløb (goodwill) mellem anskaffelsesværdi og dagsværdi af overtagne aktiver og forpligtelser, inklusiv hensatte forpligtelser til omstrukturering, indregnes under kapitalandele i tilknyttede virksomheder og afskrives over den vurderede økonomiske brugstid, der fastlægges på baggrund af ledelsens erfaringer inden for de enkelte forretningsområder. Afskrivningsperioden udgør maksimalt 20 år, og er længst for strategisk erhvervede virksomheder med en stærk markedsposition og lang indtjeningsprofil.

## Anvendt regnskabspraksis

Den regnskabsmæssige værdi af goodwill vurderes løbende og nedskrives over resultatopgørelsen i de tilfælde, hvor den regnskabsmæssige værdi overstiger de forventede fremtidige nettoindtægter fra den virksomhed eller aktivitet, som goodwill er knyttet til.

### Værdiforringelse af anlægsaktiver

Den regnskabsmæssige værdi af kapitalandele i tilknyttede virksomheder vurderes årligt for indikationer på værdiforringelse, ud over det som udtrykkes ved afskrivning.

Foreligger der indikationer på værdiforringelse, foretages nedskrivningstest af hvert enkelt aktiv henholdsvis gruppe af aktiver. Der foretages nedskrivning til genindvindingsværdien, hvis denne er lavere end den regnskabsmæssige værdi.

Som genindvindingsværdi anvendes den højeste værdi af nettosalgspris og kapitalværdi. Kapitalværdien opgøres som nutidsværdien af de forventede nettopengestrømme fra anvendelse af aktivet eller aktivgruppen og forventede nettopengestrømme ved salg af aktivet eller aktivgruppen efter endt brugstid.

Det er alene indikationer på værdiforringelser, der relaterer sig til begivenheder indtrådt efter aktivernes anskaffelse, som udløser nedskrivningstest.

### Tilgodehavender

Tilgodehavender måles til amortiseret kostpris.

Der foretages nedskrivning til imødegåelse af tab, hvor der vurderes at være indtruffet en objektiv indikation på, at et tilgodehavende eller en portefølje af tilgodehavender er værdiforringet. Hvis der foreligger en objektiv indikation på, at et individuelt tilgodehavende er værdiforringet, foretages nedskrivning på individuelt niveau.

### Selskabsskat og udskudt skat

Aktuelle skatteforpligtelser og tilgodehavende aktuel skat indregnes i balancen som beregnet skat af årets skattepligtige indkomst, reguleret for skat af tidligere års skattepligtige indkomster samt for betalte acontoskatter.

Skyldige og tilgodehavende sambeskatningsbidrag indregnes i balancen som 'Tilgodehavende sambeskatningsbidrag' eller 'Skyldige sambeskatningsbidrag'.

Udskudt skat måles efter den balanceorienterede gælds metode af midlertidige forskelle mellem regnskabsmæssig og skattemæssig værdi af aktiver og forpligtelser.

Udskudte skatteaktiver, herunder skatteværdien af fremførselsberettiget skattemæssigt under-skud, indregnes til den værdi, hvortil de forventes at kunne realiseres, enten ved udligning i skat af fremtidig indtjening eller ved modregning i udskudte skatteforpligtelser.

## **Anvendt regnskabspraksis**

Udskudt skat måles på grundlag af de skatteregler og skattesatser, der med balancedagens lovgivning vil være gældende, når den udskudte skat forventes udløst som aktuel skat. I de tilfælde, hvor opgørelse af skatteværdien kan foretages efter alternative beskatningsregler, måles udskudt skat på grundlag af den planlagte anvendelse af aktivet, henholdsvis afvikling af forpligtelsen.

Ændring i udskudt skat, som følge af ændringer i skattesatser, indregnes i resultatopgørelsen.

### **Gældsforpligtelser**

Øvrige gældsforpligtelser som omfatter gæld til amortiseret kostpris, hvilket sædvanligvis svarer til nominel værdi.

**Resultatopgørelse 1. januar - 31. december 2019**

	<u>Note</u>	<u>2019</u>	<u>2018</u>
		t.kr.	t.kr.
<b>Nettoomsætning</b>		<b>1.600</b>	<b>1.341</b>
Andre eksterne omkostninger		<u>-553</u>	<u>-552</u>
<b>Bruttoresultat</b>		<b>1.047</b>	<b>789</b>
Personaleomkostninger	1	<u>-1.050</u>	<u>-1.066</u>
<b>Driftsresultat</b>		<b>-3</b>	<b>-277</b>
Indtægter af kapitalandele i tilknyttede virksomheder	2	-11.682	-48.501
Finansielle indtægter	3	2	1
Finansielle omkostninger	4	<u>-3</u>	<u>-8</u>
<b>Resultat før skat</b>		<b>-11.686</b>	<b>-48.785</b>
Skat af årets resultat	5	<u>56</u>	<u>5</u>
<b>Årets resultat</b>		<b><u>-11.630</u></b>	<b><u>-48.780</u></b>
 <b>Forslag til resultatdisponering</b>			
Overført resultat		<u>-11.630</u>	<u>-48.780</u>
		<b><u>-11.630</u></b>	<b><u>-48.780</u></b>

**Balance pr. 31. december 2019**

	<u>Note</u>	<u>2019</u>	<u>2018</u>
		t.kr.	t.kr.
<b>Aktiver</b>			
Kapitalandele i tilknyttede virksomheder	6	2.085.000	2.084.479
<b>Finansielle anlægsaktiver</b>		<u>2.085.000</u>	<u>2.084.479</u>
<b>Anlægsaktiver i alt</b>		<u>2.085.000</u>	<u>2.084.479</u>
Tilgodehavender hos tilknyttede virksomheder		190	302
Tilgodehavende sambeskatningsbidrag		<u>1</u>	<u>6</u>
<b>Tilgodehavender</b>		<u>191</u>	<u>308</u>
<b>Omsætningsaktiver i alt</b>		<u>191</u>	<u>308</u>
<b>Aktiver i alt</b>		<u>2.085.191</u>	<u>2.084.787</u>

**Balance pr. 31. december 2019**

	<u>Note</u>	<u>2019</u>	<u>2018</u>
		t.kr.	t.kr.
<b>Passiver</b>			
Virksomhedskapital		500.000	500.000
Overført resultat		<u>1.585.024</u>	<u>1.584.451</u>
<b>Egenkapital</b>	7	<b><u>2.085.024</u></b>	<b><u>2.084.451</u></b>
Leverandører af varer og tjenesteydelser		15	14
Gæld til tilknyttede virksomheder		64	322
Anden gæld		<u>88</u>	<u>0</u>
<b>Kortfristede gældsforpligtelser</b>		<b><u>167</u></b>	<b><u>336</u></b>
<b>Gældsforpligtelser i alt</b>		<b><u>167</u></b>	<b><u>336</u></b>
<b>Passiver i alt</b>		<b><u>2.085.191</u></b>	<b><u>2.084.787</u></b>
Usædvanlige forhold i årsrapporten	8		
Eventualforpligtelser	9		
Pantsætninger og sikkerhedsstillelser	10		
Nærtstående parter og ejerforhold	11		



## Egenkapitalopgørelse

	Virksomheds- kapital	Overført resultat	I alt
	t.kr.	t.kr.	t.kr.
Egenkapital 1. januar 2019	500.000	1.584.451	2.084.451
Kapitaltilskud	0	12.203	12.203
Årets resultat	0	-11.630	-11.630
<b>Egenkapital 31. december 2019</b>	<b>500.000</b>	<b>1.585.024</b>	<b>2.085.024</b>

## Noter

	<u>2019</u>	<u>2018</u>
	t.kr.	t.kr.
<b>1 Personalemkostninger</b>		
Gager og lønninger	<u>1.050</u>	<u>1.066</u>
	<b><u>1.050</u></b>	<b><u>1.066</u></b>
Heraf udgør vederlag til bestyrelse:		
Bestyrelse	<u>1.050</u>	<u>1.066</u>
	<b><u>1.050</u></b>	<b><u>1.066</u></b>
Gennemsnitligt antal beskæftigede medarbejdere	<u>0</u>	<u>0</u>
<b>2 Indtægter af kapitalandele i tilknyttede virksomheder</b>		
Andel af overskud i tilknyttede virksomheder	11.398	11.093
Andel af underskud i tilknyttede virksomheder	-7.317	-48.193
Forskydning i intern avance på investeringsprojekter i koncernen	<u>-15.763</u>	<u>-11.401</u>
	<b><u>-11.682</u></b>	<b><u>-48.501</u></b>
<b>3 Finansielle indtægter</b>		
Renteindtægter fra tilknyttede virksomheder	<u>2</u>	<u>1</u>
	<b><u>2</u></b>	<b><u>1</u></b>

## Noter

	<u>2019</u>	<u>2018</u>
	t.kr.	t.kr.
<b>4 Finansielle omkostninger</b>		
Finansielle omkostninger tilknyttede virksomheder	3	3
Andre finansielle omkostninger	<u>0</u>	<u>5</u>
	<u><b>3</b></u>	<u><b>8</b></u>
<b>5 Skat af årets resultat</b>		
Årets aktuelle skat	-1	-6
Regulering af skat vedrørende tidligere år	<u>-55</u>	<u>1</u>
	<u><b>-56</b></u>	<u><b>-5</b></u>
<b>6 Kapitalandele i tilknyttede virksomheder</b>		
Kostpris 1. januar 2019	2.156.809	2.144.279
Tilgang i årets løb	<u>12.203</u>	<u>12.530</u>
Kostpris 31. december 2019	<u>2.169.012</u>	<u>2.156.809</u>
Værdireguleringer 1. januar 2019	-72.330	-23.829
Årets resultat	-11.682	-37.100
Forskydning i intern avance på investeringsprojekter	<u>0</u>	<u>-11.401</u>
Værdireguleringer 31. december 2019	<u>-84.012</u>	<u>-72.330</u>
<b>Regnskabsmæssig værdi 31. december 2019</b>	<u><b>2.085.000</b></u>	<u><b>2.084.479</b></u>

## Noter

Kapitalandele i tilknyttede virksomheder specificerer sig således:

<u>Navn</u>	<u>Hjemsted</u>	<u>Ejerandel</u>	<u>Egenkapital</u>	<u>Årets resultat</u>
HOFOR Vand Albertslund A/S	Albertslund	100%	106.808	459
HOFOR Vand Dragør A/S	Dragør	100%	82.105	526
HOFOR Vand Herlev A/S	Herlev	100%	106.504	140
HOFOR Vand Hvidovre A/S	Hvidovre	100%	239.934	-3.578
HOFOR Vand København A/S	København	100%	1.142.672	9.423
HOFOR Vand Rødovre A/S	Rødovre	100%	119.522	-2.817
HOFOR Vand Brøndby A/S	Brøndby	100%	311.698	-922
HOFOR Vand Vallensbæk A/S	Vallensbæk	100%	38.633	819
HOFOR A/S	København	100%	30.920	31
Intern avance på investeringsprojekter		0%	-93.796	-15.763
			<u>2.085.000</u>	<u>-11.682</u>

### 7 Egenkapital

Virksomhedskapitalen består af 500.000 aktier à nominelt t.kr. 1. Ingen aktier er tillagt særlige rettigheder.

Der har ikke været ændringer i virksomhedskapitalen i de seneste 5 år.

## Noter

### 8 Usædvanlige forhold i årsrapporten

#### Finansiering

HOFOR Vand København A/S refinansierede i 2015 det obligationslån i KommuneKredit, som selskabet havde optaget i 2008 til indfrielse af tidligere gældsbreve til Københavns Kommune. Der er tale om et lån på 1,7 mia. kr., som blev refinansieret i KommuneKredit med et stående lån med forfald i 2025. HOFOR Holding A/S overtog i 2015 lånet. Til gengæld har HOFOR Vand København A/S optaget et internt lån hos HOFOR Holding A/S på samme betingelser, som HOFOR Vand København A/S' lån hos KommuneKredit. Renterne på lånet kan med den nuværende lovgivning ikke indregnes i taksterne. Derved opstår der løbende et særligt finansieringsbehov. Københavns Kommune har givet tilsagn om at ville indskyde kapital i HOFOR Vand København A/S for at sikre, at selskabet er i stand til at betale renter på lånet. Indskuddet kan maksimalt udgøre renteudgifterne ved det lånekonverterede gældsbev.

### 9 Eventualforpligtelser

Selskabet har indgået kontrakt med HOFOR A/S om levering af drift og administration.

Selskabet er sambeskattet med øvrige selskaber i HOFOR Holding A/S koncernen. Som sambeskattet selskab, der ikke er helejet, hæfter selskabet begrænset og subsidiært for danske selskabsskatter.

### 10 Pantsætninger og sikkerhedsstillelser

Der er ingen sikkerhedsstillelser tilknyttet selskabets aktiver eller gæld.

### 11 Nærtstående parter og ejerforhold

Alle transaktioner med nærtstående parter er gennemført på markedsmæssige vilkår.

HOFOR Vand Holding A/S' nærtstående parter omfatter følgende:

## Noter

### **Bestemmende indflydelse**

HOFOR Holding A/S, Ørestads Boulevard 35, 2300 København S, ejer 73,59 % af HOFOR Vand Holding A/S

HOFOR Forsyning Holding A/S besidder 100% af selskabskapitalen i HOFOR Holding A/S

Selskabskapitalen fordeles i øvrigt på aktionærerne således:

Albertslund Kommune (3,19 %)

Brøndby Kommune (5,98 %)

Dragør Kommune (1,92 %)

Herlev Kommune (3,40 %)

Hvidovre Kommune (6,64 %)

Rødovre Kommune (3,94 %)

Vallensbæk Kommune (1,34 %)

HOFOR Holding A/S (73,59%)

Selskabets årsregnskab indgår i koncernregnskabet for HOFOR Forsyning Holding P/S, jf. årsregnskabslovens § 71.