



# Pleje- og anlægsplan

for Vestvolden 2021 – 2025

Naturstyrelsen 2021



# Pleje- og anlægsplan for Vestvolden 2021-2025

Marts 2021

**Titel: Pleje- og anlægsplan 2021 - 2025 Redaktion:**

Pleje- og anlægsplan for Vestvolden 2021-2025

Københavns Kommune: Tine Scholkmann m.fl

Rødovre Kommune: Pia Hertz

Brøndby Kommune: Jesper Purhus

Hvidovre Kommune: Paula Trine Meldgaard

Slots- og Kulturstyrelsen: Marie Walther

Naturstyrelsen: Sven Norup

**Udgiver:**

Naturstyrelsen  
Gjøddinggård  
Førstballevej 2  
7183 Randbøl  
[www.nst.dk](http://www.nst.dk)

**År:**

2020

**Kort:**

Kasper Mirsbach Henkel

**Forside foto** (Caponieren pkt.VII,Brøndbyvester):

Helge K. Pedersen

**Ansvarsfraskrivelse:**

Må citeres med kildeangivelse.

# Indhold

<b>Forord</b> .....	7
1.1 Arealfredningen og pleje- og anlægsplanen.....	8
1.2 Status for planperioden 2017-2020 .....	8
1.2.1 Befæstningsprojektet .....	8
1.2.2 Synliggørelse af fortidsmindet .....	9
1.2.3 Voldalléen.....	9
1.2.4 Renoverede bygværker og historiske broer .....	9
1.2.5 Formidling.....	9
1.2.6 Formidlingsplatforme.....	10
1.3 Overordnede mål for 5. planperiode 2021-2025 .....	10
<b>2. Arealfredningen og lidt om lovgrundlag .....</b>	<b>11</b>
2.1 Arealfredningen.....	11
2.1.1 Plejemyndigheder .....	11
2.1.2 Tilsynsmyndigheder .....	11
2.2 Vandløbsloven .....	12
2.3 Skovloven .....	13
2.4 Overordnet planlægning .....	13
2.4.1 Fingerplan 2013 .....	13
2.4.2 Trafik og andre større kommende anlæg.....	13
2.4.3 Landområdet.....	14
2.4.4 Vand.....	14
2.5 Ejerforhold og brugsrettigheder .....	15
<b>3. Værdier og interesser - status .....</b>	<b>17</b>
3.1 Kulturhistoriske og landskabelige værdier .....	17
3.2 Vestvoldens historie .....	17
3.3 Volden og dens bygninger og beplantning.....	18
3.3.1 Voldalléen.....	19
3.3.2 Voldgraven (Fæstningskanalen) .....	19
3.3.3 Glaciset og den dækkede vej.....	19
3.3.4 Baglandet.....	20
3.3.5 Forterrænet .....	20
3.4 Biologiske værdier .....	21
3.4.1 Voldanlægget.....	21
3.4.2 Avedøresletten.....	23
3.5 Rekreative værdier .....	24
3.6 Tilgængelighed.....	25
3.7 Det organiserede friluftsliv .....	25
3.8 Det uorganiserede friluftsliv .....	26
3.9 Veje og stier.....	26
3.10 Handicapforanstaltninger.....	27
3.11 Formidling .....	28
3.12 Overnatning .....	29
<b>4. Generelle plejeforskrifter.....</b>	<b>30</b>

4.1	Fortidsminde- og landskabspleje .....	30
4.1.1	Pleje af fortidsmindet .....	30
4.1.2	Pleje af voldgraven .....	33
4.1.3	Pleje af glaciset .....	33
4.1.4	Pleje af baglandet .....	33
4.1.5	Pleje af forterrænet .....	34
4.2	Naturpleje .....	34
4.2.1	Voldanlægget .....	35
4.2.2	Voldgraven .....	36
<b>5.</b>	<b>Inventar .....</b>	<b>37</b>
5.1	Skiltning .....	37
5.2	Infrastruktur .....	37
5.2.1	Stibelægning .....	37
5.2.2	Stibelysning .....	38
5.2.3	Broer .....	38
5.2.4	Trapper .....	38
5.2.5	Afskærmning af særligt farlige steder .....	38
5.3	Inventar .....	38
5.3.1	Borde, bænke og affaldsspande .....	38
5.3.2	Grillpladser .....	39
5.3.3	Fiskepladser .....	39
5.3.4	Redningsposter .....	39
<b>6.</b>	<b>Plejetiltag i delområder .....</b>	<b>40</b>
6.1	Definitioner .....	40
6.1.1	Græs- og urtevegetation .....	40
6.1.2	Klippet græs .....	40
6.1.3	Historisk bevoksning .....	40
6.1.4	Lysåben bevoksning .....	41
6.1.5	Tæt bevoksning .....	41
6.1.6	Urørt bevoksning .....	41
6.1.7	Vand og mose .....	41
6.1.8	Ager .....	42
6.1.9	Andre rekreative anlæg .....	42
6.1.10	Generelt om samtlige bevoksninger .....	42
6.2	Delområder i Københavns Kommune .....	42
6.2.1	Generelt .....	42
6.2.2	Voldarealet øst for Åkandevej .....	44
6.2.3	Voldarealet mellem Åkandevej og Frederikssundsbanen .....	48
6.2.4	Voldarealet mellem Frederikssundsbanen og Harrestrup Å .....	49
6.2.5	Kagsmosen .....	49
6.3	Delområder i Rødovre Kommune .....	50
6.3.1	Kagsmosen .....	50
6.3.2	Voldarealer mellem Harrestrup Å og Jyllingevej .....	51
6.3.3	Trekantsgrunden og arealer langs Tårnvej .....	52
6.3.4	Forterræn nord for Jyllingevej .....	52
6.3.5	Ejbybroanlægget .....	53
6.3.6	Espelunden Park .....	55
6.3.7	Espelunden Fritids- og Idrætsanlæg .....	56
6.3.8	Voldareal mellem Jyllingevej og kommunegrænsen uden den historiske vold og Ejbylejren .....	57
6.3.9	Den historiske vold .....	59
6.3.10	Ejbylejren .....	60
6.3.11	Forterræn mellem Jyllingevej og Roskildevej .....	60
6.3.12	Ejendommen Kroghsløst .....	61

6.4	Delområder i Brøndby Kommune .....	61
6.4.1	Generelt .....	61
6.4.2	Militære arealer .....	62
6.4.3	Voldarealer nord for Roskildevej samt arealer nord for Roskildebanen .....	62
6.4.4	Området mellem Roskildebanen og Park Allé .....	63
6.4.5	Området mellem Park Allé og Holbækmotorvejen .....	64
6.4.6	Åbne arealer nord for Holbækmotorvejen .....	64
6.5	Delområder i Hvidovre Kommune .....	65
6.5.1	Generelt .....	65
6.5.2	Arealer nord for Stavnsbjergvej .....	65
6.5.3	Voldarealet nord for Stavnsbjergvej .....	66
6.5.4	Voldarealet mellem Stavnsbjergvej og Avedøre Tværvej .....	66
6.5.5	Avedøresletten .....	66
6.5.6	Voldarealet mellem Avedøre Tværvej og Køgebugtbanen .....	67
6.5.7	Forterræn mellem Holbækmotorvejen og Køgebugtbanen .....	68
6.5.8	Voldarealet mellem Køgebugtbanen og Gl. Køge Landevej .....	68
6.5.9	Voldarealet syd og øst for Gl. Køge Landevej .....	69
6.5.10	Forterræn mellem Køgebugtbanen og Gl. Køge Landevej .....	69
6.5.11	Træhangarer og prøvestande .....	70
7.	<b>Bilag .....</b>	<b>71</b>
7.1	Bilagsfortegnelse .....	72

# Forord

Med godkendelse af nærværende pleje- og anlægsplan for Vestvolden 2021 – 2025 påbegyndes 5. planperiode for Vestvolden. Revision af pleje- og anlægsplanen blev påbegyndt i efteråret 2020, i et samarbejde mellem Københavns, Rødovre, Brøndby og Hvidovre Kommuner, Slots- og Kulturstyrelsen og Naturstyrelsen.

Fredningen af Vestvolden er fra 1996 og har bl.a. til formål at bevare og beskytte naturen og at skabe adgang for offentligheden. Pleje- og anlægsplanen revideres hvert 5. år med henblik på at indfri formålet med fredningen, herunder at fremme tiltag der virker for fredningens bestemmelser.

Vestvoldens fremtræden i dag er et resultat af kommunernes og Naturstyrelsens drift, de mange initiativer, der er udført i forbindelse med Københavns Befæstningsprojekt samt de mange brugere, der færdes på anlægget.

Fra 2007 har et partnerskab bestående af Realdania, Slots- og Kulturstyrelsen og Naturstyrelsen stået bag et stort program ”Københavns Befæstning” (Befæstningsprojektet). Befæstningsprojektet forventes afsluttet i indeværende planperiode (2021 – 2025). Befæstningsprojektet har haft det overordnede formål at revitalisere Københavns nyere befæstning og at øge synligheden af befæstningen, herunder at skabe opmærksomhed på det store forholdsvis intakte bygværk, hvoraf Vestvolden udgør et sammenhængende 14 km langt forsvarsværk; et fortidsminde fra Avedøre i syd til Utterslev Mose i nord.

Pleje- og anlægsplanen 2021 -2025 er blevet redigeret med henblik på, at pleje- og anlægsdelen træder mere frem i teksten. Beskrivelserne af Radiostationen, POL lageret ved Roskildevej, Ejbybroanlægget, Avedøre Flyveplads, Seismografen, GJF Husumlejr og Skelmarkering er ikke medtaget i denne version, men kan fortsat findes i pleje- og anlægsplanen 2011 – 2015:

<http://naturstyrelsen.dk/media/nst/attachments/74051/plejeoganlgsplanforvestvolden20112015.pdf>,

<http://naturstyrelsen.dk/media/nst/attachments/80395/kortbilagtilplejeoganlgsplanforvestvolden20112015.pdf>

Kortene i nærværende pleje- og anlægsplan 2021 – 2025 er ikke opdaterede.

Pleje- og anlægsplanen beskriver situationen, som den er i dag og angiver yderligere tiltag, der kan iværksættes med henblik på at fremme formålet i fredningen. Parterne forpligter sig til at arbejde for at føre planens bestemmelser ud i livet og dermed at fremme fredningens formål.

Forud for tiltrædelse af pleje- og anlægsplanen har Naturstyrelsen og de øvrige partnere bag revisionen i overensstemmelse med fredningens § 11, stk 5 sendt den reviderede plan til de udtaleberettigede.

Partnerne bag revisionen bemærker, at der er lagt op til nye større rydninger af volden ud for Avedøre Sletten, men at der selvfølgelig også vil være almindelig drift. Endvidere bemærker partnerne, at der ikke ryddes i områder, hvor der er kendskab til, at særlige arter har slået sig ned.

Pleje- og anlægsplanen er gyldig til 31. december 2025

# 1. Indledning

## 1.1 Arealfredningen og pleje- og anlægsplanen

Vestvoldsfredningen omfatter omkring 530 ha. Området går fra Utterslev Mose til Avedøre Holme gennem Københavns, Rødovre, Brøndby og Hvidovre Kommuner. Det fredede fortidsminde Vestvolden udgør cirka en fjerdedel af arealet. Fredningens formål er dels at beskytte fæstningsanlægget, dels at bevare og forbedre de landskabelige og biologiske værdier samt fastholde og sikre offentlighedens ret til at færdes i området. I kapitel 2 er der en nærmere gennemgang af fredningen, som endvidere er gengivet i sin helhed i bilag 1.

Arealfredningen rummer et generelt forbud mod tilstandsændringer. Samtidig skal der udarbejdes en samlet pleje- og anlægsplan for udvikling af hele det fredede område. Det er dog ikke hele det arealfredede område, der er omfattet af denne pleje- og anlægsplan. Planen udarbejdes af Naturstyrelsen, Slots- og Kulturstyrelsen og Københavns, Rødovre, Brøndby og Hvidovre kommuner i fællesskab. Plejeplanen gælder for højst 5 år ad gangen. Pleje- og anlægsplan for Vestvolden 2021- 2025 er den 5. pleje- og anlægsplan.

## 1.2 Status for planperioden 2017-2020

I den forgangne planperiode 2017-2020 er der gennemført mange tiltag på Vestvolden. Tiltagene spænder fra forskellige driftsmæssige tiltag til større initiativer finansieret af Københavns Befæstningsprojekt. Til de første hører, at flere arealer er blevet ryddet, således at man nu flere steder kan opleve og benytte voldanlægget rekreativt. Rødovre kommune har istandsat sikringsdæmningen ”Røde Bro”, så den fremtræder historisk korrekt.

### 1.2.1 Befæstningsprojektet

I perioden 2007 og frem har et partnerskab bestående af Realdania, Slots- og Kulturstyrelsen og Naturstyrelsen stået bag programmet ”Københavns Befæstning”, også kaldet ”Befæstningsprojektet”, der har haft til hensigt at revitalisere Københavns nyere befæstning. Projektet er finansieret af kommunerne og partnerskabet i fællesskab, og visse tiltag har også modtaget tilskud fra bl.a. Vejdirektoratets cykelpulje. Det sidste gælder eksempelvis den cykelbro, der etableres over Jyllingevej, forventeligt i 2021-22. Befæstningsprojektet forventes afsluttet i indeværende planperiode (2021– 2025).

Befæstningsprojektet har det overordnede formål at skabe synlighed om Københavns nyere befæstning, herunder at skabe opmærksomhed på det store forholdsvis intakte bygningsværk, der omkranser København, og hvoraf Vestvolden udgør et sammenhængende 14 km langt forsvarsværk. Et fortidsminde fra Avedøre i syd til Utterslev Mose i nord.

Fokus i Befæstningsprojektets arbejde har særligt været på sundhed og motion og gennem aktiviteter og synlighed samt at skabe øget kendskab til Københavns Befæstning, herunder Vestvolden. Der er således blandt andet blevet etableret en historisk legeplads ved Bystævnet i Københavns Kommune, etableret et besøgscenter i Ejbybunkeren samt Besøgscenter Vestvolden, og batteritogsmagasinet er blevet genopført. I samarbejde med Kræftens Bekæmpelse er der anlagt en cykeludfordringsbane i hver af de fire kommuner København, Rødovre, Brøndby og Hvidovre. I Hvidovre Kommune er der tillige anlagt en rulleskøjtebane. En lang række bygværker, herunder Inge Lehmanns bunker, i og på Vestvolden er blevet renoveret, primært i form af tag- og fagrenovering. Hertil er flere af de historiske broer blevet gennemgribende renoveret. Voldgaden er blevet asfalteret, og der er etableret belysning langs denne for



at øge den daglige benyttelse af volden. Med etableringen af cykel- og gangbro over Jyllingevej, vil de 14 km desuden være næsten sammenhængende hele vejen.

### **1.2.2 Synliggørelse af fortidsmindet**

Københavns, Rødovre, Brøndby og Hvidovre Kommuner og Naturstyrelsen har arbejdet for at fortsætte den gode udvikling med at friholde visse af arealerne for bevoksning. Det gælder eksempelvis arealerne fra legepladsen ved Bystævnet til Husum Station. Videre fra Husum station til Roskildevej kan man opleve en lang strækning med afgræssede arealer, hvor voldanlægget i sine fritlagte oprindelige konturer kan iagttages. Ved Jyllingevej ses de fritlagte voldender og adgangen til Ejbybrobunkeren, der er museum til erindring om koldkrigs-perioden. Ved Roskildevej anes mod øst det nedlagte POL-anlæg, mens man mod vest ser den fritlagte voldende. Gennem Brøndby optræder en del af Vestvolden skovagtig. Dog er området vest for Brøndbyskoven friholdt for meget tæt bevoksning. Langs Avedøresletten i Hvidovre, vil Naturstyrelsen rydde volden for træer og buske, da arealer i dag er afgræsset af får.

Kæmpe bjørneklo og Japansk pileurt bliver fortsat bekæmpet. Gyldenris har bredt sig voldsomt – dette gælder i flere af kommunerne. Den frivillige ”Bjørnebande” i Rødovre har gjort et stort arbejde for bekæmpelse af bjørneklo, ikke mindst på det militære område ved Ejby, mens nytteaktiveringsprojektet i København har resulteret i en omfattende bekæmpelse af både lundgylden, pileurt og gyldenris.

### **1.2.3 Voldalléen**

I perioden fra 2005 til 2015 er en lille del af beplantningen langs voldgaden udskiftet. Udskiftningen sker i takt med, at allétræerne bliver gamle. De udskiftes efter beplantningslisten i bilag 7, og helst med en serie af træer ad gangen.

Københavns Befæstningsprojekt gjorde det økonomisk muligt at asfaltere voldgaden og gav ligeledes en betydelig finansiering til etablering af belysning langs med voldgaden. Asfaltering og belysning er etableret for at øge anvendelsen af voldgaden som cykelrute, og for at fremme følelsen af tryghed, til gavn for det stigende antal brugere.

### **1.2.4 Renoverede bygværker og historiske broer**

I perioden 2005-2010 blev en række bygværker renoveret. Som en del af et pilotprojekt og på baggrund af de indhentede erfaringer er der gennemført renovering af tag og fag på en lang række af bygværkerne langs Vestvolden. I den forgangne periode er Rødebro i Rødovre kommune blevet renoveret.

### **1.2.5 Formidling**

Et centralt resultat af Københavns Befæstningsprojekt har været formidlingen af det store bygningsværk, som Vestvolden er en del af. Der er udviklet en designmanual for skiltning og foldere, som skal anvendes, så der opnås en klar formidlingsplatform og ensartethed (se bilag 6). Der lægges vægt på ikke kun at formidle selve Vestvolden men også, at den er en del af Københavns nyere Befæstning, og således indgår i en større helhed.

Der er løbende forskellige aktiviteter, der både formidler fortid og nutid, natur og kultur. Et af de nyere eksempler er ”Kroppen i krigen”, hvor kunstner Karoline H. Larsen i omgivelser af Vestvoldens magasiner og rester af fundamenter i Paradislejren med en film viste, at der også er soldater i krig i dag. Andre eksempler er naturvandringerne, som Rødovre Kommune tilbyder på voldanlægget og den historiske legeplads i Københavns Kommune.

### **1.2.6 Formidlingsplatforme**

Der er flere forskellige formidlingsplatforme, der fortæller om Vestvolden og Københavns Befæstnings rekreative, kulturhistoriske og naturmæssige værdier. I nærværende afsnit er nogle få af disse nævnt.

#### **1.2.6.1 Oplevelsescenter Vestvolden – Ejbybunkereren**

I 2012 åbnede Oplevelsescenter Vestvolden som formidler historie – både om koldkrigsperioden – og om Vestvolden og Københavns nyere Befæstning.

#### **1.2.6.2 Skoletjenesten**

I samarbejde med Skoletjenesten er der udviklet en række spil og apps. I takt med at apps bliver teknisk uddaterede, bliver de taget ud af brug. Skoletjenestens app fungerer og forventes at gøre det fremad.

#### **1.2.6.3 Relevante hjemmesider**

Der findes flere hjemmesider, hvor man kan finde information om Vestvolden. De to officielle er:

- <http://www.befaestningen.dk/>
- <http://slks.dk/fortidsminder-diger/koebenhavns-befaestning>

### **1.3 Overordnede mål for 5. planperiode, 2021 -2025**

Som det fremgår af ovenstående korte gennemgang, er der i den forløbne periode 2017-2020 lavet en række initiativer, der alle tjener til øget fremkommelighed og formidling af Vestvolden, både kultur- og naturhistorisk. Der har generelt været en positiv stemning omkring initiativerne, og opbakningen kan aflæses i øget benyttelse af anlægget. Der skal fortsat udvises forsigtighed med anlægget således at benyttelse, formidling og beskyttelse balancerer. Dette gælder både rekreative, kulturhistoriske og naturmæssige interesser.

I den kommende planperiode 2021 – 2025 vil der være fokus på konsolidering af de mange initiativer, som er gennemført i perioden frem til 2020. Det gælder både i forhold til friholdelse af arealer med afgræsning, løbende slåning samt tilbageskæring på steder, hvor beplantningen er sprunget i uønsket skov.

I indeværende planperiode er det hensigten at få kortlagt omfanget af det løbende bygningsforfald og omfanget af graffiti/hærværk på anlæg og bygninger. Det afklares hvorledes det løbende bygningsforfald og fjernelse af graffiti/hærværk håndteres i forhold til plejepligten.

Bekæmpelse af invasive arter er fortsat nødvendigt. Det gælder specielt for Kæmpe bjørneklo, Japansk pileurt, Lundgylden og Gyldenris.

Som det beskrives i nærværende pleje- og anlægsplan, er der mange konkrete midler, der medvirker til, at Vestvolden og det fredede fortidsminde fremstår tilgængeligt og varieret. Initiativerne spænder vidt og beskrives indgående i kapitel 6.

Københavns Befæstningsprojekt arbejder for etablering af en bro over Jyllingevej, mens broen over Vestbanen er blevet droppet.

Den nye jernbane til Ringsted er, som et resultat af en anlægslov, blevet ført gennem Vestvolden omtrent ud for Stavnshøjvej. Det har en indvirkning på oplevelsen af anlægget, men vil også øge muligheden for at øge kendskabet til anlægget, idet mange dagligt passere igennem vestvolden.

# 2. Arealfredningen og lidt om lovgrundlag

I dette kapitel redegøres for fredningen og de love og bestemmelser, der i øvrigt gælder for det fredede område.

## 2.1 Arealfredningen

Med afgørelse af 28. juni 1996 fredede Naturklagenævnet Vestvolden med en række tilliggende arealer (bilag 1). Fredningen omfatter mere end 530 ha skov, mose, strandeng, fortidsminde, udyrkede og dyrkede arealer. Pleje- og anlægsplanen omfatter noget mindre end 500 ha, idet inddæmmede arealer i Hvidovre, og Brøndbyskoven ikke er omfattet af denne pleje- og anlægsplan.

Fredningen har (ff. § 1) til formål, at:

- Beskytte fæstningsanlægget Vestvolden som historisk monument og derved sikre en opretholdelse og muliggøre en forbedret oplevelse af de kulturhistoriske værdier, der knytter sig til anlægget,
- Bevare og forbedre de landskabelige og biologiske værdier, der er knyttet til fredningsområdet, herunder at sikre fæstningsanlægget passende omgivelser og øge områdets funktion som spredningskorridor for plante- og dyreliv,
- Fastholde og sikre offentlighedens ret til at færdes i området, samt at regulere områdets anvendelse til almene fritidsformål i øvrigt.

Arealfredningen rummer et generelt forbud mod tilstandsændringer, med mindre de tillades efter fredningsbestemmelserne eller er omtalt i en pleje- og anlægsplan. Planen fastlægger for et tidsrum af højst 5 år ad gangen retningslinjer for naturpleje, offentlighedens adgang og udførelse af foranstaltninger, der findes hensigtsmæssige, for at fredningens formål kan opfyldes.

Inden for det fredede areal træder fredningsbestemmelserne i stedet for bestemmelserne i naturbeskyttelseslovens § 3 (vådområder m.v.), § 16 (åbeskyttelseslinjen), § 17 (skovbyggelinjen) og § 18 (beskyttelseslinjen ved fortidsminder) samt for bestemmelserne i planlovens § 35, stk. 1 (landzone) (Fredningens bonusvirkning). Bonusvirkningen indebærer, at installationer og synlige indgreb i medfør af pleje- og anlægsplanen ikke kræver dispensation i forhold til de nævnte paragraffer. Fredningsnævnet skal dog godkende den konkrete udformning af alle installationer, der er synlige over jord.

Uanset fredningen - men under hensyntagen til anden gældende lov - kan Forsvarsministeriet foretage nødvendige ændringer i tilstanden på egne arealer.

### 2.1.1 Plejemyndigheder

Naturstyrelsen er plejemyndighed for statens arealer herunder Vestvolden, bortset fra nogle mindre arealer i København og Hvidovre Kommuner (Utterslev Mose og matr. 43 gn i Mågeparken). Kommunerne er plejemyndighed på deres arealer.

### 2.1.2 Tilsynsmyndigheder

Naturstyrelsen fører tilsyn med fredningen på Miljø- og Fødevareministeriets arealer, mens kommunerne fører tilsyn med de kommunalt- og privatejede, fredede arealer samt de statsarealer, som hører under andre ministerier end Miljø – og Fødevareministeriet.

Slots- og Kulturstyrelsen er tilsynsmyndighed for det fredede fortidsminde Vestvolden og udfører arbejdet i samarbejde med Kroppedal Museum.

Miljøstyrelsen har ansvar for overvågning af vandmiljøet bl.a. i voldgraven (Fæstningskanalen).

#### **2.1.2.1 Fortidsmindefredningen og Museumsloven**

Fæstningsanlægget Vestvolden udgør lidt under halvdelen af det fredede areal (arealfredningen) og har siden 1988 været beskyttet efter Museumsloven § 29 e m.fl. Det betyder, at fortidsmindets tilstand og fremtræden ikke må ændres uden Slots- og Kulturstyrelsens tilladelse. Det medfører blandt andet, at voldalléens træer og anden historisk beplantning ikke må fældes eller beskadiges (Museumsloven § 29 e). Der må heller ikke jordbehandles, gødes eller (gen)plantes, hverken på fortidsmindet eller inden for en afstand af to meter fra fortidsmindets fod (Museumsloven § 29 f). Træer og opvækst på jord- og bygværker kan dog fjernes, såfremt de ikke er omfattet af en særlig beskyttelse.

Slots- og Kulturstyrelsen kan dispensere fra ovennævnte bestemmelser (Museumsloven § 29). Styrelsens afgørelse kan inden fire uger ankes til Miljø- og fødevareklagenævnet.

Alle indgreb i fortidsmindet og ændringer i dets fremtræden, der er udført før 1988, er lovlige i forhold til fortidsmindebeskyttelsen. Dette indebærer bl.a., at alle de lovligt nedlagte kabler og ledninger kan bibeholdes. De kan imidlertid ikke udskiftes, forbedres, forlægges eller suppleres uden særskilt tilladelse fra Naturstyrelsen som ejer og Slots- og Kulturstyrelsen som myndighed.

I Voldgaden ligger et antal oliekoledede elkabler, der kan springe læk med forurening til følge. Derudover findes en lang række el-, vand- og teleledninger, der er nedlagt på tværs af og langs med volden.

Af både forurenings- og forsyningsmæssige grunde kan reparation af pludseligt opståede brud ikke afvente en egentlig sagsbehandling. I stedet indgives graveansøgning til Naturstyrelsen af ledningsejeren eller dennes entreprenør med samtidig underrettelse af beliggenhedskommunen. Naturstyrelsen giver normalt bemyndigelse til, at ledningsejer kan indhente de fornødne tilladelser fra relevante myndigheder.

I forbindelse med udarbejdelsen af plejeplanen har Naturstyrelsen søgt Slots- og Kulturstyrelsen om tilladelse til visse indgreb. Slots- og Kulturstyrelsen har givet tilladelse til udførelse af en række konkrete arbejder (bilag 2). Det forudsættes, at Naturstyrelsen holder Slots- og Kulturstyrelsen underrettet om igangsættelse af disse arbejder, herunder at kommunerne holder Slot- og Kulturstyrelsen og Naturstyrelsen underrettet.

Museumsloven pålægger, jf. § 29 i, stk. 2 med tilhørende bekendtgørelse, staten at pleje sine fortidsminder. Plejeforpligtigelsens nærmere omfang og karakter er ikke fastlagt, men Slots- og Kulturstyrelsen forudsætter, at fortidsmindet ikke lider overlast, og at det kan opleves som det fortidsminde, det er. Der er ikke mulighed for dispensation for denne plejeforpligtigelse.

## **2.2 Vandløbsloven**

Grundlaget for kommunernes administration af vandløb er vandløbsloven. Efter lovens formålsbestemmelse skal det tilstræbes at sikre, at vandløb kan benyttes til afledning af vand. Fastsættelse og gennemførelse af foranstaltninger efter loven skal ske under hensyntagen til de miljømæssige krav til vandløbskvaliteten, som fastsættes eller er forudsat i anden lovgivning. Kommunerne er for så vidt angår administration og forvaltning af Vestvoldens (voldgrav) fæstningskanal

desuden bundet af vandområdeplan 2015-2021 for Køge Bugt og de kommunale vandhandleplaner, vedtaget med hjemmel i Miljømålsloven.

Voldgraven er i hele sin længde et offentligt vandløb, som administreres og vedligeholdes af vandløbsmyndighederne, hhv. Københavns, Rødovre, Hvidovre og Brøndby Kommuner.

Der er 2 vandløbsregulativer for voldgraven, en for Københavns kommune og en for de øvrige kommuner. Af regulativerne af 1992 fremgår det, at batardeauerne ejes af Københavns Amt. Ved nedlæggelse af amterne overgik ejerskabet til kommunerne. Københavns Amt har imidlertid med skrivelse af 13.8.2005 udtalt, at det er uhensigtsmæssigt og foreslår, at ejerskabet tillægges staten (Naturstyrelsen) ved første revision af regulativet. I København ejes batardeauerne af staten, men al vedligeholdelse, som er nødvendig for vandets bevægelse, påhviler dog kommunen.

Varige vandstandsændringer i voldgraven kræver tilladelse fra Slots- og Kulturstyrelsen i medfør af museumslovens § 29 e og af kommunen i medfør af Vandløbsloven og Naturbeskyttelsesloven.

Vandløbsmyndighederne vedligeholder voldgraven, så vandgennemstrømningen ikke hæmmes eller begrænses. Vandløbsmyndigheden har desuden ansvar for at vedligeholde voldgravens stemmeværker. Vedligeholdelse af broer og overgange påhviler broernes ejere. Efter vandløbsregulativerne er dette typisk beliggenhedskommunen, men også staten og private står som ejere (Se bilag 3).

Gældende vandløbsregulativ findes i bilag 3. Revisionen af regulativerne afventer næste revision af vandområdeplanerne, idet målsætningerne senest sættes i denne forbindelse.

### **2.3 Skovloven**

Store dele af plejeplansområdet er bevokset med skov. Selv om fortidsmindebeskyttelsen tilsidesætter skovloven, er dele af Vestvolden i Københavns Kommune udpeget som fredskov. Dette er ikke fundet hensigtsmæssigt i de andre beliggenhedskommuner.

Fredskovpligten indebærer (§ 1), at skoven skal drives bæredygtigt med særligt hensyn til biologisk mangfoldighed. Driften skal videre sikre, at hensynet til landskab, naturhistorie, kulturhistorie og friluftsliv kan tilgodeses. Efter museumsloven (§§ 29 e og f) kan der ikke plantes træer og buske på et fredet fortidsminde eller nærmere end 2 m fra fortidsmindets fod.

### **2.4 Overordnet planlægning**

#### **2.4.1 Fingerplan 2019**

I Fingerplan 2019 spiller de grønne kiler en central rolle. Fredningsområdet regnes stort set i sin helhed til de indre grønne kiler, som, under respekt for overordnede trafik- og forsyningsformål, forbeholdes almen, ikke bymæssig friluftsanvendelse. Generelt gælder om de indre kiler, at de ikke kan udlægges til byzone, at de ikke kan bebygges, at de friholdes for yderligere, og specielt støjende fritidsanlæg. Der kan dog undtagelsesvist etableres mindre støttepunkter for det almene friluftsliv, ligesom eksisterende anlæg og kulturinstitutioner kan udvides.

I forhold til fredningen vil den af de 2 planer, henholdsvis fredningen og Fingerplanen, der er mest restriktiv, være gældende.

Nedenfor følger en oversigt over de overordnede retningslinjer for trafik og forsyningsformål, som berører Vestvolden.

#### **2.4.2 Trafik og andre større kommende anlæg**

- Voldgaden fra Gl. Køge Landevej til Utterslev Mose er del af national stirute nr.9: Gedser – Helsingør. I Brøndby er den desuden del af amtssti nr. 2.



- Der er reserveret areal til transportkorridorformål langs den sydlige del af Motorring 3 og langs Amagermotorvejen. Transportkorridorerne skal reserveres til trafik- og forsyningsanlæg. Den konkrete etablering af de pågældende anlæg skal respektere gældende fredninger og i videst muligt omfang tage hensyn til de rekreative og beskyttelsesmæssige interesser.

### **2.4.3 Landområdet**

- Vestvolden er udlagt som spredningskorridor. Eksisterende naturområder og småbiotoper skal bevares.
- Vestvolden er udpeget som kulturhistorisk interesseområde. I de kulturhistoriske interesseområder skal kulturmiljøer, karakteristiske kulturspor og kulturbetingede landskabstræk bevares.
- En del af Avedøresletten er udlagt som landskabeligt interesseområde. I dette område skal landskabernes karakteristiske træk bevares og plejes. Udsigtsmulighederne i områderne skal bevares og eventuelt forbedres. Den landbrugsmæssige udnyttelse i landbrugsområderne skal opretholdes, og eksisterende beplantning bør plejes. Eksisterende anlæg, der skæmmer landskabsoplevelsen, bør fjernes eller afskærmes med beplantning. Avedøresletten er udlagt som landbrugsareal af sekundær interesse, og en del af dette areal har tillige naturbeskyttelsesinteresser. Den landbrugsmæssige anvendelse skal foregå i overensstemmelse med retningslinjer for varetagelse af naturbeskyttelsesinteresser.
- Vestvolden og Avedøresletten er udlagt som regionalt friluftsområde. De regionale friluftsområder skal kunne fungere både som dagligt fritidslandskab og som udflugtsområde for hele storbyens befolkning.

### **2.4.4 Vand**

- Voldgraven er tidligere målsat som en række søer med generel målsætning. Sigtedybden skal være mindst 1 meter. Den gennemsnitlige fosforkoncentration må ikke overstige 0,1 mg/l. I Københavns Kommune er voldgraven målsat som vandløb B3 målsætning med krav til faunaklasse 4, hvilket indebærer, at graven kan fungere som opholds- og opvækstområde for ål, aborre, gedder og karpefisk.
- Voldgraven ligger i et område med drikkevandsinteresser, og der er etableret vandindvinding med deraf afledte restriktioner for Københavns Kommune inden for fredningsområdet.

Vestvolden er en del af et boringsnært beskyttelsesområde (BNBO), hvor der er særlige drikkevandsinteresser (OSD) og indvindingsoplande skal som udgangspunkt friholdes for nye virksomheder eller anlæg, der medfører en væsentlig fare for forurening af grundvandet.

I de statslige vandområdeplaner 2015-2021 er Fæstningskanalen fra punktet hvor Harrestrup Å løber under Fæstningskanalen og op til den nederste opstemning ved batardeauerne (ca. 800 m) samt hele den højere beliggende strækning med batardeauerne og til udløbet i Utterslev Mose udpeget som et vandløb ("FÆSTNINGSKANALEN, typ 1", nr. 01505\_x). Strækning har målsætningen "Godt økologisk potentiale". Strækningens samlede aktuelle tilstand er "Moderat økologisk potentiale".

I de statslige vandområdeplaner 2015-2021 er Fæstningskanalen fra punktet hvor Harrestrup Å løber under Fæstningskanalen og ned til rørunderføringen ved Roskildevej udpeget som en sø

(Fæstningskanalen nord, nr. 801). Strækning har målsætningen ”Godt økologisk potentiale”. Strækningens samlede aktuelle tilstand er ”Moderat økologisk potentiale”.

I de statslige vandområdeplaner 2015-2021 er Fæstningskanalen fra rørunderføringen ved Roskildevej og frem til rørunderføringen ved Holbækmotorvejen udpeget som en sø (Fæstningskanalen midt, nr. 800). Strækningen har målsætningen ”Godt økologisk potentiale”. Strækningens samlede aktuelle tilstand er ”Moderat økologisk potentiale”.

I de statslige vandområdeplaner 2015-2021 er Fæstningskanalen fra Holbækmotorvejen og frem til afløbet til Holme Sø udpeget som en sø (Fæstningskanalen syd, 802). Strækning har målsætningen ”Godt økologisk potentiale”. Strækningens samlede aktuelle tilstand er ”ukendt”.

De ovenstående oplysninger kan ses på Miljøstyrelsens ”MiljøGIS for Vandområdeplanerne 2015-2021” (<http://miljoegis.mim.dk/spatialmap?profile=vandrammedirektiv2-bek-2019>) .

## **2.5 Ejerforhold og brugsrettigheder**

Hovedparten af fredningsområdet er i offentligt eje, idet mere end 300 ha, herunder hovedparten af Vestvolden med tilhørende bygninger, ejes af staten, primært Naturstyrelsen, mens godt 100 ha tilhører kommunerne. Naturstyrelsen har i 2018 solgt Avedøre Flyveplads til en privat investor.

Miljø- og Fødevarerministeriet overdrog i 1980 brugsretten over Vestvolden til beliggenhedskommunerne til indretning og benyttelse som offentligt parkanlæg. Der findes underskrevne aftaler med Rødovre, Brøndby og Hvidovre, mens en tilsvarende aftale for København aldrig blev underskrevet. Aftalerne løber frem til den 1. april 2044 (se bilag 4). Efter aftalen påtager kommunerne sig, at;

- bevare arealets karakteristiske struktur som gammelt fæstningsanlæg, så det skovagtige præg bevares,
- føre tilsyn med arealerne,
- afspærre bygninger, der ikke skal være tilgængelige for publikum.

Voldgaden skal året rundt holdes i farbar stand for cyklister og gående. Staten vedligeholder sine bygninger, men kommunerne har forpligtet sig til at vedligeholde bygninger og ledningsanlæg, som de disponerer over, jf. 4.1.1.3. Kommunerne har forpligtet sig til at holde eventuelle hegn mod offentlige og private veje, idet Vejdirektoratet dog vedligeholder hegn langs motorvejen.

I 1988 blev Vestvolden omfattet af den automatiske fortidsmindebeskyttelse og i 1996 af Naturklagenævnets fredning af Vestvolden. Fredningen præciserer, at kommuner, ”der ved overenskomst med staten har erhvervet brugsret over statsejede arealer i fredningsområdet, har – så længe den pågældende overenskomst er gældende – pligt til at udføre den almindelige drift og vedligeholdelse af disse arealer, herunder sædvanlig vejvedligeholdelse, renholdelse og affaldstømning, vedligeholdelse af skiltning og andre publikumsfaciliteter, opsyn o. lign”.

Fredningen tydeliggør dog også, at ”Bestemmelserne i de mellem staten og fredningsområdets kommuner indgåede overenskomster om brugsretten til dele af voldanlægget kun kan påberåbes af parterne i det omfang, hvori de er forenelige med de foranstående fredningsbestemmelser.”

Overenskomsten er således indarbejdet i fredningsbestemmelserne, men fredningen forpligter ikke kommunerne ud over overenskomsten. Udgifter til foranstaltninger til opfyldelsen af areal- og fortidsmindefredningen, som ligger ud over overenskomsterne, fordeles mellem stat og kommuner efter konkret forhandling.

Ifølge brugsaftalerne vedligeholder kommunerne de bygninger, som de bruger eller har brugsret til. Bygningerne skal holdes i god stand og el-, vand- og kloakinstallationer skal holdes ved lige.

Hvidovre Kommune disponerer over 3 bygninger: Fredskrudtsmagasin station 0 og st. 1 samt Poppelbatteri.

Brøndby Kommune disponerer over 3 bygninger: Horsedammens fredskrudtsmagasin med to kommandostationer.

Rødovre Kommune disponerer over 10 bygninger: Ejby Bunkeren, Lille fredskrudtsmagasin nord for Roskildevej, voldmesterhus, div. sanitetsrum, det genopførte artillerimagasin, Hvissinge Batteri, kaponiere og fredskrudtsmagasin ved Knud Anchers vej med kommandostation. Kommunen vil gerne overtage brugsretten til de to sidstnævnte når militæret holder op med at have råderet.

Københavns Kommune disponerer over i alt 12 bygninger heriblandt en dobbeltkaponier og en poterne.

Forsvaret har beholdt brugsretten til 9 depoter, et Fredskrudtsmagasin, en træbarak og en afsnikskommandostation på Avedørelejrens gamle område. Hertil militærstationen med værkstedbygning samt Vibebatteri med artillerimagasin og en sekundær vagtbygning i Brøndby Kommune.

De to voldmesterhuse, der ligger på hver sin side af Frederikssundsvej, er nu privatejede.

Beredskabsstyrelsen har indtil videre beholdt et olieberedskabslager nord for Roskildevej (POL-lageret).

GEUS disponerer over fredskrudtsmagasinet ved Ejbybroen (arkiv for flyfoto) og Kaponiere XIII og XIV (Rødovre), der er indrettet til seismiske målestationer. Kaponiere XIII er ikke i drift som målestation, men den rummer den verdenskendte forsker Inge Lehmanns apparater (perioden fra slut 1920'erne og frem til 1950'erne) og andet måleudstyr af historisk interesse. Trods renovering af kaponieren bliver apparaterne nedbrudt pga fugt.

Vejdirektoratets arealer er generelt friholdt for fredning. Hegnet syd for Roskildevej er retableret efter vejudvidelsen, så det står i kanten af selve vejen. Det betyder, at heget her befinder sig på vejens areal, der for en dels vedkommende fremstår som tilhørende det fredede område.

# 3. Værdier og interesser - status

Vestvoldsfredningen har til formål at bevare fæstningsanlægget og forbedre oplevelsen af de kulturhistoriske værdier. Den skal derudover bevare og forbedre de landskabelige og biologiske værdier, fastholde og sikre offentlighedens ret til at færdes i området samt regulere anvendelsen til almene fritidsformål.

Fredningen beskriver ikke indholdet af værdierne nærmere, hvorfor de gennemgås her, sådan som de vurderes i dag.

## 3.1 Kulturhistoriske og landskabelige værdier

De kulturhistoriske interesser er knyttet til Vestvolden som historisk forsvarsværk. Volden og de tilhørende lejre ved Ejby og Glostrup, Militærstationen, Avedøre Flyveplads og Avedørelejren med eksercerplads omfatter imidlertid store arealer, og fredningsområdets landskabelige interesser er i meget høj grad også knyttet til Vestvolden som landskabelement. De kulturhistoriske og landskabelige værdier vil derfor her blive behandlet under ét.

De kulturhistoriske interesser er primært bevaringen af de historiske anlæg og strukturer, og sekundært at sikre og forbedre offentlighedens mulighed for at opleve det historiske monument.

Landskabeligt set er det ønskeligt at fastholde samspillet mellem det kunstige højdedrag (forsvarsvolden) med voldalléens grønne korridor som kontrast til resterne af den flade, skovfattige Vestegn med de dominerende poppelhegn, som endnu er bevaret omkring Avedøresletten. Derudover er de landskabelige interesser knyttet til at fastholde og forbedre oplevelsen af volden som et strukturerende, grønt, menneskeskabt landskabelement i storbyen.

## 3.2 Vestvoldens historie

Vestvolden er opført i årene 1888-92. Den indgik i Københavns Land- og Søbefæstning, der desuden omfattede en række land- og søforter, batterier, oversvømmelsesanlæg m.v.

Befæstningen er et produkt af den militære rivalisering mellem det fremstormende tyske kejserrige og de gamle europæiske stormagter England og Frankrig. Alene af den grund er Vestvolden et væsentligt europæisk monument, men hertil kommer, at volden af lokale, historiske og tekniske grunde fik en udformning, der er enestående også i en europæisk kontekst. Endelig er befæstningen og Vestvolden i en dansk sammenhæng et vigtigt kulturminde, der fik en fremskudt plads i striden om landets parlamentariske udvikling.

Vestvolden er Land- og Søbefæstningens vestfront, og forsvarsværkets bærende element er den brede, vandfyldte grav, der sammen med oversvømmelsesanlæg i Utterslev Mose og Kagsmosen helt ændrede Vestegnens militære topografi (bilag 5). Graven krydser Harrestrup Å, som kunne blokeres, hvorved Kagsmosen blev sat under vand. Vestvolden var teknisk og administrativt delt i en nordlig og en sydlig del kaldet henholdsvis Husum- og Vestencienten. Skellet blev lagt ved Harrestrup Å på grænsen mellem Københavns og Rødovre Kommuner.

Volden blev anlagt i et åbent landbrugslandskab mere end fem kilometer fra de yderste forstæder i datidens København. Storbyen har for længst indhentet volden, men fragmenter af det gamle, åbne

landskab er bevaret ved Kalveboderne, Brøndbyskoven, Avedøresletten, Espelunden, Kagsmosen og Utterslev Mose.

Landbefæstningen er udbygget og forstærket i flere omgange, inden den blev nedlagt i 1920. Vestvolden forblev i forsvarrets besiddelse til 1963 og fandt anvendelse som depot, øvelsesområde og hjemsted for en del af Københavns luftforsvar. Også det har sat sig spor i form af tilføjelser og ombygninger. Forsvarsanlægget er derfor både et historisk monument og en vigtig primærkilde til forståelse af en historisk proces.

Efter 1963, hvor forsaret rømmede størstedelen af volden, er den militære aktivitet på Vestvolden gradvist afviklet. Ved årsskiftet 2005 overgik Ejbybroanlægget til Miljøministeriet, og herefter er forsvarrets aktiviteter begrænset til et par hjemmeværnsgårde og et oliedepot.

Med en længde af ca. 14 km er Vestvolden landets største fortidsminde og det måske mest komplekse og sammensatte. Til Vestvolden henregnes foruden glacis, voldgrav og volden med sine mange bygværker og konstruktioner også den kantstensbelagte voldallé, rester af oprindelig tjørnebevoksning med skelsten og sekundære bygninger som voldmesterhuse, stationsbygninger, fundamenter efter barakker og magasiner m.v.

Det fredede område opdeles i fortærræn, voldanlæg og bagland med hvert sit landskabelige udtryk. Selve voldanlægget opdeles i en række elementer med selvstændige funktioner og udtryk, herunder voldgade, vold, grav og glaciset (det let skrånende areal foran voldgraven), og er designet, så det falder ind i landskabet.

På afstand fremtræder Vestvolden i dag som et grønt bælte, der varierer fra park til det mere naturprægede. Det grønne bælte binder København og Vestegnen sammen og åbner samtidig for adgangen til de grønne kiler ved Utterslev Mose, Vestskoven, Avedøre og Strandparken ved Køge Bugt.

### **3.3 Volden og dens bygninger og beplantning**

Voldens højde varierer med terrænet mellem 4 og ca. 7 meter. Ved foden af den ydre skråning findes en afsats (terrænbærmen) af varierende bredde, der udgøres af det oprindelige terræn. Bag voldkronen findes kanonbænke og fodfolksbanketter til skytter. Fra banketter og kanonbænke fører ramper ned til voldgangen, der ligger ca. 15 meter bag og i gennemsnit 5 meter under voldkronen (ildlinjen). I dag er voldgangen afbrudt af forskellige sekundære anlæg, men oprindeligt var den ubrudt i hele voldens længde.

Volden er bygget med to store poterner, to små poterner og tretten faste standpladser for artilleri med tilhørende ammunitionsmagasiner. Den blev desuden gennem årene udbygget med en række konstruktioner og bygværker: Kikkertstationer, magasiner, maskin- og opholdsrum. Sidst tilkommet er en række depoter for Avedørelejren og en stor kommandobunker fra begyndelsen af halvtredserne. I alt rummer volden hen ved 180 forskellige bygværker.

Mellem Kalveboderne og Mørkhøjvej er fra begyndelsen indbygget i alt femten bunkere (kaponierer), der er indrettet til flankerende beskydning af voldgraven. Disse er efterfølgende suppleret med et mindre antal anlæg i svag beton med tilsvarende funktion.

En nærmere beskrivelse af forsvarsanlægget og dets bygninger findes i bilag 5.

Volden har fra begyndelsen været tilplantet med en varieret bevoksning, der har tjent som allétræer, tjørnehæk, sløringsbeplantning ved blandt andet kaponierer og voldsider. De bevarede dele af denne bevoksning udgør en del af fortidsmindet og plejes sammen med dette.

Ud over voldalléens træer omfatter den bevarede beplantning primært forvildede tjørnehække. De er vidt udbredt langs terrænbærmen og ses også her og der i skellet til fæstningsområdet. Tjørnen udgør



rester af en klippet tjørnehæk, der oprindeligt stod langs voldkronens nederste, udvendige kant og udgjorde en slags naturlig pigtråd. Hovedparten af de tjørn, der findes på voldens inderside, er antagelig sekundære parkbevoksninger, som i visse tilfælde kan være plantet bevidst. Ganske få steder findes imidlertid regulære beplantninger og solitære samlinger af tjørn på voldens inderside, som kan høre sammen med Befæstningen.

Flere steder findes rester af en sløringsbeplantning, som på bærmerne desuden skulle dæmpe virkningerne af både naturlig jordflydning og beskydning. Sløringsbeplantningerne var sammensat af forskellige træsorter, hvoraf elmen er gået til, og aspen i det store og hele er udlevet. Kastanje og seljerøn er i ringe tilstand.

### **3.3.1 Voldalléen**

Voldalléen, der afgrænses af afvandingsgrøfter på begge sider, indrammer en oprindelig grusbefæstet voldgade og over store strækninger desuden en enkeltsporet jernbane (Voldbanen eller Encientebanen). Voldgaden regnes for at være landets længste allé, selv om det er usikkert, om alléen nogensinde blev fuldt etableret. Det antages dog, at alléen var nogenlunde komplet i 1920. Voldalléen er som element med til at binde forsvarsanlægget sammen, selv om sammenhængen bliver afbrudt over visse stræk, hvor de store udfaldsveje skærer gennem voldanlægget. I dag mangler alléen fra Køgebugtbanen og sydover, men i øvrigt er den stort set komplet.

Oprindelig varierede træarterne fra sted til sted: Et stykke ned mod Kalveboderne var tilplantet med ask, et stykke ud for Avedøresletten med Seljerøn, et stykke mod Husum var abild. Andre steder var træarten lind, elm eller løn. Som afslutning ud mod offentlig vej blev der plantet op til 2 x 3 udvalgte og særligt flotte træer, hvoraf enkelte kastanjer stadig er bevarede. En del døde elm er erstattet med nye træer, oftest Lind.

### **3.3.2 Voldgraven (Fæstningskanalen)**

Voldgraven var sammen med Kagsmosen og Utterslev Mose del af et oversvømmelsesplanlæg, der i tilfælde af krig skulle sætte store områder rundt om København under vand. Gravens bredde er knap 20 meter og dybden har været op til 3,5 meter. Graven er opdelt i bassiner ved en række dæmninger (batardeauer) støbt i beton.

For at vanskeliggøre passage af graven var voldgravens skråninger plantet til med Amerikansk brombær, hvis efterkommere har overlevet enkelte steder. Enkelte hybenroser kan være rester af en beplantning med tilsvarende funktion.

Uden for de områder, der administreres direkte af staten ved Vejdirektoratet, Banedanmark, Forsvaret samt Naturstyrelsen, påhviler det beliggenhedskommunen at fjerne træer, der falder i voldgraven.

### **3.3.3 Glaciset og den dækkede vej**

Fra den dækkede vej, som ligger på kanten af den ydre voldgravsskråning, rejser glaciset sig stejlt med en højde på ca. 2 meter. Højden frem mod forterrænet aftager gradvis, indtil jordværket går over i det oprindelige terræn. Glaciset har gennemgående en bredde af godt 30 meter, men det kan variere med terrænet.

Glaciset er et jordværk, som udgør en integreret del af fæstningsanlægget, og konstruktionen tjente to formål: Dels at maskere volden, så den blev usynlig i terrænet, dels at give beskyttelse for beskydning mod den dækkede vej langs voldgravens ydre kant. Ud for den planlagte Kagsmoseoversvømmelse mellem Hvidsværmervej og Husum Station erstattes glaciset af en dæmning af varierende størrelse.

Glaciset var tilplantet med skråtstillede rækker af Hvidtjørn, hvoraf en del har overlevet. I glacisets kant plantedes to til tre rækker træer inden for skellet. De fleste af disse er antagelig fældet under 1. Verdenskrig, men enkelte har muligvis overlevet. De gamle hække og den oprindelige beplantning af hindrende, stikkende buske og slørende, stabiliserende træer er bevaret i et vist omfang og giver voldfronten og forterrænet en særlig karakter, som dog i dag udviskes af selvsået opvækst.

Den dækkede vej er – som terrænbærmen - anlagt på oprindeligt terræn og regnes hér til glaciset. Vejen har en bredde af ca. 4 meter, men ud for kaponiererne og ved skærende veje og baner udvides den til ca. 30 meter brede, såkaldte våbenpladser. Langs den dækkede vej fandtes ud mod voldgraven en halv allé med varierende træarter.

### **3.3.4 Baglandet**

Mod byen markerer forsvarsanlægget sig ikke mindst ved voldalléen og den kraftige vold, der rejser sig af det flade land. Ved Avedørelejren, omkring Holbækmotorvejen, nord for Roskildevej og ved Utterslev Mose er der endnu bevaret store åbne flader bag ved volden, og den oprindelige placering langt uden for byen kan stadig fornemmes.

#### **3.3.4.1 Avedøresletten**

Sletten er Avedørelejrens gamle øvelsesterræn. Avedørelejren er udtryk for en anden forsvarsstrategi end Københavns Befæstning, og den blev også først bygget omkring 1912. Under 1. Verdenskrig var den i brug sammen med og som støtte for Befæstningen, og efter nedlæggelse af Befæstningen blev det gamle voldterræn anvendt af Avedørelejren til magasin, øvelse og standplads for luftværnsartilleri.

På Avedøresletten findes tre skydevolde, der først er opført en gang i 1950' eller 1960'erne, men trods dette binder de sletten sammen med volden og kasernen i et militært kulturmiljø.

Den åbne slette afgrænses af egnstypiske Poppelhegn, og det åbne rum er af stor betydning for oplevelsen af både Vestvolden og Avedørelejren.

#### **3.3.4.2 Paradislejren, Glostruplejren, Ejbylejren og Militærstationen**

Til Vestvolden var knyttet en række telt- og baraklejre samt en militær jernbanestation. Lejrene, der ligger øst for voldgaden, fremtræder alle som en samling af betonstøbte fundamenter til barakbygninger samt med brønde, viktualierum m.m. I Ejbylejren er desuden bevaret en række allétræer, der stadig danner en synlig struktur.

I modsætning til de øvrige anlæg, ligger Paradislejren uden for arealfredningen. Fundamenter m.v. er omfattet af den automatiske fortidsmindebeskyttelse. Området er registreret som fredet fortidsminde af Slots- og Kulturstyrelsen og fremstår som sådan på kort over kommunens fortidsminder udarbejdet af Hvidovre i samarbejde med Slots- og Kulturstyrelsen.

Militærstationen ligger umiddelbart syd for Vestbanen/Roskildebanelen og øst for voldgaden, hvor der ses rester af et vigespor og forskellige servicebygninger. To bygninger og et par fundamenter er bevaret. Vigesporet er fjernet for længst, men banketten fremtræder tydeligt om end afskåret af et moderne sportsanlæg øst for.

### **3.3.5 Forterrænet**

Voldens forterræn domineres i dag i alt overvejende grad af bebyggelse og Ringmotorvejen. I Den Grønne Kile mellem Gl. Køge Landevej og Køgebugtbanen kan forterrænet imidlertid stadig opleves som rent landbrugsland, ikke mindst på grund af markante markveje og levende hegn.

Kagsmosen og Utterslev Mose indgår stadig i en let forståelig sammenhæng med voldanlægget.

#### **3.3.5.1 Avedøre Flyveplads**

Flyvepladsen med de to træhangarer er omfattet af Vestvoldsfredningen, men udgør ikke en del af det fredede fortidsminde. Den er anlagt under 1. Verdenskrig på Avedørelejrens øvelsesplads i voldens forterræn. Allerede omkring 1925, da Kastrup Lufthavn blev åbnet, var det slut med regelmæssig beflyvning af pladsen. Den blev imidlertid fortsat anvendt lejlighedsvis, og under besættelsen blev hangarerne frem til 1943 anvendt som magasiner for hærens flyvemaskiner. Efter 1945 gik flyvepladsen ud af brug.

Under 2. Verdenskrig byggede firmaet Nordværk de markante prøvestande til afprøvning af tyske flymotorer. Hangarerne regnes for at være blandt verdens ældst bevarede træhangarer og er ligesom prøvestandene bygningsfredede (se også: *Pleje- og anlægsplan for Vestvolden 2011-2015*, link forefindes i bilagsfortegnelsen).

### 3.4 Biologiske værdier

Vestvoldsområdet er interessant som spredningskorridor for dyr og planter, idet området forbinder de store landskabskiler, og voldgraven har forbindelse til mange vådområder herunder ikke mindst Kagsmosen og Utterslev Mose.

#### 3.4.1 Voldanlægget

Det fredede fortidsminde Vestvolden er udpeget som biologisk spredningskorridor selv om tværgående veje og jernbaner er voldsomme barrierer. Der er bygget ålepas rundt om seks af voldgravens stemmeværker (batardeauer), men egentlige faunapassager findes næppe, og det anses for betydningsfuldt, at sådanne etableres i forbindelse med nyanlæg og udvidelse af trafik anlæg.

##### 3.4.1.1 Vegetation

Indtil engang i 1950-60'erne blev Vestvolden holdt som overdrev med høslet. Høslettens ophør og elmesygens hærgen i 1980-90'erne har medført en voldsom fremvækst af ny, selvsået skov og kratopvækst, og dette præger stedets flora. Overdrevsarter og orkideer som Ægbladet fliglæbe og Skov-hullæbe, der kræver lys for at kunne udvikles, kan trues af denne udvikling mod tæt skovvækst, som modsat synes at gavne svampenes udvikling.

Der er af hensyn til biodiversitet ønske om, at bevare døde og dødende træer på fortidsmindet. Men dette kan kun ske, såfremt det ikke skader fortidsmindet. Dødt ved der risikerer, at skade fortidsmindet skal fjernes.

##### 3.4.1.2 Opmærksomhedskrævende arter

I tidligere pleje- og anlægsplaner for Vestvolden listes 15 særligt opmærksomhedskrævende arter<sup>1</sup>. Alle de opmærksomhedskrævende arter blev eftersøgt den 17. juli 2009, men kun fem blev genfundet nemlig: Pile-alant, Dansk ingefær, Ægbladet fliglæbe, Skov-hullæbe og Eng-høgeurt. Pile-alant og Eng-høgeurt, der hører til i lysåbne naturtyper, var trængt på voksepladserne, mens de tre andre arter, der er skovtilknyttede, stortrivedes med flere fund.

Nogle af de opmærksomhedskrævende arter er kun observeret med et enkelt findested, og dét for mange år siden. Disse gamle fund er gjort af folk, som har færdes i området i årevis og på alle årstider. De ikke genfundne opmærksomhedskrævende arter *kan* være overset ved inventeringen, men det må påregnes, at de er forsvundet fra området.

Hovedparten af de opmærksomhedskrævende arter <sup>2</sup> fordrer lysåben natur uden stor konkurrence. En øget tilgroning af Vestvolden med vedplanter, invasive arter og de næringsbegunstigede arter kan derfor have kvalt dem for længst. Hvis de har overlevet, kan de fremmes af en pleje, der tilgodeser blomstrende overdrevsvegetation.

Heller ikke Brudelys er genfundet, men kan måske findes i/ved afsnit af voldgraven med rent vand.

Det bemærkes særskilt, at skovarterne<sup>3</sup> ikke overlever rydning med efterfølgende afgræsning med får, og at også en plante som Hulkravet kodriver vil få det svært under de forhold. Dette gælder de historiske demonstrationsstrækninger, hvor målet er at fremhæve kulturhistorien.

<sup>1</sup> Pile-alant, Dansk ingefær, Brudelys, Ægbladet fliglæbe, Rug-hejre, Skov-hullæbe, Eng-høgeurt, Rosen-katost, Rapunsel-klokke, Smalbladet klokke, Nikkende limurt, Knoldet mjødurt, Stortoppet rapgræs, Due-skabiose, Takkeklap

<sup>2</sup> Rughejre, Rosen-katost, Rapunsel klokke, Smalbladet klokke, Nikkende limurt, Knoldet mjødurt, Due skabiose og Takkeklap

<sup>3</sup> Det gælder arter som Ægbladet fliglæbe, Skov-hullæbe, Druemunke, Anemone, Dansk ingefær, Enblomstret flitteraks, Almindelig gedeblad, Skovhøgeurt, Stor konval, Kvalkvæd, Mangeløv arter, Skovmærke, Skovsalat, Sanikel og Morkel arter.

Vestvolden er et ungt økosystem med mange, men ofte kun sporadisk forekommende arter. Dele af området indeholder kalk fra den opgravede voldgrav og har derfor et godt naturpotentiale. Generelt rummer området flest arter tilknyttet lysåben tør og fugtig bund, få arter tilknyttet skov, mens rørskovsarter har vanskelige forhold.

#### **3.4.1.3 Nye arter**

Der er ved inventeringen fundet arter, som ikke er med på listen (bilag 7) i forrige Pleje- og anlægsplan<sup>4</sup>.

Denne forskel er dels produkt af registreringernes fokus; Hvid kløver er f.eks. næppe ny i området. Dels er den udtryk for udskiftning af arter – nye kommer til, andre forsvinder.

#### **3.4.1.4 Invasive arter og haveaffald**

Spredning af havearter og måske også udbredelsen af invasive arter fremmes i unødigt grad af naboer, der dumper haveaffald på det fredede område.

Sildig Gyldenris kan udvikle sig til et stort problem, som der dog – efter hidtidige forsøg at dømme - kan tages hånd om ved slåning kombineret med intensiv afgræsning over en kort periode. Kæmpe bjørneklo bekæmpes og ses kun få steder. Flere havearter forekommer i området, men de er næppe den helt store trussel. De bør dog holdes under observation. Det gælder især Lundgylden og Japansk pileurt, som i dag er udbredte, og hvor en tidlig indsats kan forebygge et senere problem.

Bekæmpelse af invasive arter, f.eks. pileurt, med tildækning som metode, kræver en dispensation fra Slots- og Kulturstyrelsen, men kan udføres i forhold til denne plejeplan.

#### **3.4.1.5 Svampe**

Vestvolden er en af kun tre lokaliteter i Danmark, hvor morkler optræder i større omfang. Foruden Rynket klokkemorkel, der kun er fundet her, er Hættemorkel, Spiselig morkel, Klor bægermorkel, Glat klokkemorkel og Keglemorkel alle fundet forskellige steder på Vestvolden. Ud over morklerne er de sjældne svampe: Askesporesvamp, Pelargonie knaphat, Stinkende fladhat og Tjørnebær stødsvamp registreret på volden.

Det er oplyst efter gennemgang i 2010<sup>5</sup>, at svampefloraen stadig har det godt, og at den stort set findes i de samme områder som hidtil. Flere af de sjældne svampe begunstiges af en bar jord uden græs/urter, hvilket specielt findes i de tættere partier med en bund af mindre træer. Derudover er bevaring af døde træer og dødt materiale i skovbunden en fordel. I forhold til beplantning lever nogle svampe i symbiose med træer f.eks. Popler. Mange svampearter er sårbare over for invasive arter.

Forrige Pleje- og anlægsplan definerede en række biologiske interesseområder. Disse fastholdes i nærværende plan, men på baggrund af bl.a. svampeundersøgelsen udvides området i Rødovre mod nord frem til Ejbyvejs forlængelse.

#### **3.4.1.6 Fauna**

Generelt antages de mange tjørnekraat at give læ og gode fourageringsmuligheder for småfugle<sup>6</sup>, og der er da også iagttaget en række forskellige arter både i Hvidovre (Avedøre) og Rødovre (jf. bilag 8). Det

<sup>4</sup> Berberis, Dueurt arter, Kær-galtetand, haveart af Gedeblad sp. henrii, Hasselurt, alm. Hjertekarse, Hulsvøb, Grøn høgeskæg, Toårig høgeskæg, Opret hønsetarm, Kattehale, Alm. katost, Bredbladet klokke, Harekløver, Hvidkløver, Filtbladet kongelys, Almindelig kongepen, Kristtjørn, Kærnesbær, Hvid okseøjle, Pilearter, Ramsløg, Stivhåret ranunkel, Feldribs, Ribs, Knæbøjet rævehale, Seglblad, Nældesilke, Dusksyre, Kærnerre, Kæmpe star, Toradet star, Bidende stenurt, Rød stenurt, Stokrose, Liden storkenæb, Sødskærm, Mark tusindgylden, Tusindstråle, Vandstjerne sp., Rank vinterkarse og Mark ærenpris.

<sup>5</sup> Erik Rald

<sup>6</sup> I alt registreret 47 arter

foreliggende datagrundlag tillader imidlertid ikke en nøjere planlægning og prioritering af den biologisk orienterede plejeindsats.

Voldterrænet er levested for mus, egern, hare, ræv, og i voldgraven er set salamander, frø og skrubtudse.

Der findes på hele Vestvolden en vis bestand af flagermus. De har tilholdssteder i hule træer og i permanent lukkede, mørke, fugtige og frostfrie kasematter med adgang gennem aftræks- og ventilationsrør samt for nogle arters vedkommende i jorden. Det antages, at flagermusbestanden er i fremgang, men så vidt vides er dette ikke bekræftet. Det kniber med visuelle observasjoner, men flagermus er hørt i området, og flere arter<sup>7</sup> er identificeret med sikkerhed. Der fastsættes derfor generelle forskrifter, der har til formål at sikre bestanden. Jf. 4.2.1.3.

#### **3.4.1.7 Voldgraven**

Voldgraven (Fæstningskanalen) består af en række kunstigt frembragte bassiner, der ikke har naturligt tilløb af vand fra andre vandløb og søer. Voldgraven modtager vand fra overfladeafstrømning, vejarealer o. lign. I Københavns Kommune stammer hovedparten af vandet fra Harrestrup Å, hvorfra det pumpes op i voldgraven mellem Islev og Husum.

En ikke ubetydelig del af voldgravens bassiner er klarvandede, men generelt er de alle næringsrige, og vandkvaliteten skønnes at være af varierende karakter alt efter tilløbene. Faunaens alsidighed og trivsel varierer fra bassin til bassin afhængig af bevoksningens skyggevirksomhed og iltindhold. I 2010 blev faunaen undersøgt i de 3 bassiner i Rødovre, og i alle bassiner fandtes Rudskalle, Gråskalle, Karuse, Suder, Aborre, Geder og Flodkrebs. I et enkelt bassin fandtes Ål. Forekomsten af padder og krybdyr var mere variabel og hvor vandkvalitet skønnes bedst fandtes Lille vandsalamander, Skrubtudse, Butsnudet frø og Spidssnudet frø. Hvor vandkvaliteten skønnes dårlig, fandtes kun Skrubtudse.

Også andre steder er der observeret gode fiskebestande med bl.a. Ål, Gedder og Aborrer i flere bassiner. Flodkrebs er set med sikkerhed i (mindst) et bassin og Skrubtudse, But- og Spidssnudet frø, Grøn frø og Stor vandsalamander er set yngle flere steder i de lavvandede dele af voldgraven omkring kaponiererne. Døgn- og Vårfluer findes på grænsen mellem København og Rødovre.

Specielt for voldgraven i Københavns Kommune gælder, at det er konstateret, at vandet er næringsrigt. Gennemstrømningen er desuden forholdsvis ringe, og iltkoncentrationen er generelt lav og periodevis endog iltfrit, så det sammen med høje koncentrationer af ammonium og fri ammoniak, er en trussel mod dyrelivet. Dette til trods findes der flere steder en god fauna, og denne modsætning forklares med, at vegetationen skygger og sikrer en forholdsvis lav vandtemperatur.

Vinteren 2009/2010 blev voldgraven helt tildækket med is, og der forekom fiskedød på grund af manglende ilt. Alle arter er dog fundet igen i foråret 2010, men det vil være nyttigt at holde enkelte steder isfri for at sikre faunaen

#### **3.4.1.8 Kagsmosen**

Kagsmosen er en kendt fuglelokalitet med et rigt dyreliv. Der findes mange små vanddyr bl.a. Haletudser, Salamander og (f.eks.) Store vandkalve. Der er en veludviklet bredvegetation, og arealerne, der støder op til bredderne, er en mosaik af enkelte plænearealer, busketter og høje vilde urter samt trægrupper af hovedsagelig El. Mosens indre er tæt bevokset med rørskov og pilebuske.

### **3.4.2 Avedøresletten**

Vandhullerne på Avedøresletten er små og lavvandede og derfor velegnede som ynglested for padder.

På Avedøresletten nord for Stavnsbjergvej er der tre vandhuller. I 2012, hvor vandhullernes tilstand senest er undersøgt, fandtes der yngel af Skrubtudse, Butsnudet frø, og lille Vandsalamander. Faunaen i

---

<sup>7</sup> Vandflagermus, Brun- og Dværgerflagermus, Skimmelflagermus



og omkring vandhullet omfatter endvidere Almindelig vandnymfe, Almindelig mosesnegl, Stor mosesnegl og Hundeeagle.

Floraen i og omkring vandhullerne omfatter Smalbladet dunhammer, Bredbladet dunhammer, Strandkogleaks, Kryb-hvene, Bånd-pil, Grå-pil, Sværtevæld, Blågrøn kogleaks, Almindelig sumpstrå, Korsandemad, Glanskapslet siv, Ager-padderok, Knæbøjet rævehale, Korsandemad, Kær-seglmos og Kryb-hvene.

På Avedøresletten syd for Stavnsbjergvej er der to vandhuller (søer), der formentlig er opstået, efter at Forsvaret først i 1960-erne eller senere etablerede to skydevolde af jord fra arealerne, hvor vandhullerne nu er.

Det nordligste af de to vandhuller har et areal på ca. 1.500 m<sup>2</sup>. I 2012, hvor vandhullets tilstand senest er undersøgt, fandtes yngel af butsnudet frø og skrubtuse. Floraen i og omkring vandhullet omfatter almindelig rapgræs, selje-pil, bånd-pil, grå-pil, tagrør og bredbladet dunhammer.

Det sydligste af vandhullerne på Avedøresletten har et areal på ca. 3.400 m<sup>2</sup>. I 2012, hvor vandhullets tilstand senest er undersøgt, fandtes der yngel af Butsnudet frø og Skrubtudse. Faunaen i og omkring vandhullet omfatter endvidere Hesteko-vandnymfe, Gråstrubet lappedykker, Almindelig vand-nymfe, Blå libel, Blishøne og benfisk. Floraen i og omkring vandhullet omfatter Bredbladet dunhammer, Smalbladet dunhammer, Lodden dueurt, Tomfrøet hornblad, Gul iris, Bittersød natskygge, Dyndpadderok, Lav ranunkel, Knæbøjet rævehale, Glanskaplet siv, Lyse-siv, Vejbred- skelblad, Toradet star, Almindelig sumpstrå, Manna-sødgræs, Tagrør, Knippe-star, Grå-pil, Bånd-pil, Rød-el, Glas-pil, Sværtevæld, Håret star, Kattehale.

I 2013 er der etableret yderligere to vandhuller på arealet syd for Stavnsbjergvej. De nye vandhuller, der har et areal på henholdsvis 600 og 700 m<sup>2</sup>, er etableret som kompensation for, at Ringstedbanen skærer igennem Avedøresletten nord for Stavnsbjergvej.

### **3.5 Rekreative værdier**

Vestvolden er et enestående rekreativt område i Hovedstadsområdet både på grund af sin udstrækning med en gennemgående national og regional stirute samt på grund af områdets kulturhistorie samt varierede terræn og natur. I et større perspektiv skaber Vestvolden forbindelse mellem og til de grønne kiler i København samt til skov-, kyst-, strand- og naturområder både nord og syd for København.

Med udgangspunkt i det rekreative potentiale påbegyndte et partnerskab bestående af Realdania, Naturstyrelsen og Slots- og Kulturstyrelsen i samarbejde med beliggenhedskommunerne en revitalisering af hele Københavns nyere Befæstningsring, herunder også Vestvolden. Projektet skulle bidrage til at sikre, at Københavns Befæstning blev bevaret og udviklet som en sammenhængende attraktion og give borgere og besøgende unikke oplevelser af kulturarv, landskab og friluftsliv. Projektet blev konkret påbegyndt i 2010. For Vestvolden har der været gennemført en lang række forbedringer af de rekreative muligheder herunder etablering af belysning og en fast rulleskøjtevenlig belægning på hele voldgaden, etablering af 4 cykeludfordringsbaner og en rulleskøjtebane. Derudover er der udarbejdet en designmanual for formidling og skiltning med opsætning af hovedskilte og informationstavler, udgivet foldere, etableret historiske ruter og mobilspil på volden og ikke mindst anlæggelse af et oplevelsescenter i Ejbybunkeren, der skal formidle hele Vestvolden. Som den sidste del af projektet er der igangsat opførelsen af 1 bro over Jyllingevej i Rødovre, der skal forbedre voldgadens sammenhæng på tværs af de store transportkorridorer.

Vestvolden er dog også et nærrekreativt område med opland i både de tætbefolkede områder i Avedøre Stationsby, Brøndby Nord og Tingbjerg og de tætte lave bebyggelser omkring Park Allé, Ejbyvej og mellem Jyllingevej og Frederikssundsvej. Specielt for Rødovre og Hvidovre Kommuner, hvor der ikke er så mange andre rekreative muligheder, er Vestvolden også borgernes skov.

De organiserede friluftaktiviteter er fortrinsvis placeret i de tilgrænsende arealer udenfor det egentlige voldanlæg. Selve volden giver specielt gode muligheder for det uorganiserede friluftsliv, og indretning af de historiske bygninger til udstillinger, café mv. kan styrke dette.

### **3.6 Tilgængelighed**

Efter fredningen er det et selvstændigt mål at gøre fredningsområdet tilgængeligt for offentligheden. Dette medfører, at offentligheden kan færdes til fods overalt på Vestvolden udenfor de områder, der benyttes af Forsvarsministeriet.

Volden er imidlertid som forsvarsanlæg vanskeligt at komme op og ned ad, og mange steder er færdslen søgt kanaliseret og bestigning lettet ved trapper i forskellig udformning. Færdslen bør dog som udgangspunkt følge de indbyggede ramper og færdselsveje, og anlæggelsen af trapper bør så vidt muligt undgås. Eksisterende parktrapper vedligeholdes eller fjernes, hvis de bliver til fare for brugerne.

Fæstningsværket er bygget således, at det er vanskeligt, og visse steder direkte farligt, at færdes på. Adgang sker på eget ansvar, men de farligste steder med risiko for lodrette styrt fra tage af bygningsværker, der er bygget ind i hovedvolden, kan undgås ved at færdes på de stier, der er indtegnet på kortbilaget. På særligt farlige steder kan der opsættes afskærmning, se kapitel 5 og bilag 6.

Fredningsområdet er i sin helhed omfattet af naturbeskyttelseslovens generelle adgangsregler. Efter Justitsministeriets cirkulæreskrivelse af 27.7.1998 til landets politimestre og politidirektøren i København indebærer dette, at ulovlig kørsel og anden overtrædelse af naturbeskyttelseslovens generelle ordensregler straffes efter bestemmelserne i naturbeskyttelseslovens kap. 13.

Der er derfor i det store hele ikke behov for at opsætte trafikskiltning eller ordensreglement, men piktogrammer kan opsættes som vejledning. Antallet bør begrænses af vedligeholdelsesmæssige grunde. Tilsynsmyndigheden fører tilsyn.

Der er fra gammel tid etableret broer over voldgraven på alle de faste militærbroers fundamenter med undtagelse af pkt. XV (Ejbybro) og XXII (Tingbjerg Skole). De to broer på begge sider af pkt. XII (Hvissinge) er etableret på nystøbte meget høje fundamenter, hvilket giver broerne et parkagtigt præg. Regulære parkbroer findes over voldgraven i Hvidovre (ud for Avedøre Tværvej), ud for Kagsmosen og i Utterslev Mose. Der er desuden etableret en ny plankebro ud til dobbeltkaponieren i Husum. Ejbybroen i Rødovre er blevet renoveret.

I modsætning til hvad man tidligere har antaget, er det nu konstateret, at ågene mellem skruepælene er af smede- og ikke støbejern. Disse åg er begyndt at korrodere kraftigt i disse år, og det kan ikke udelukkes, at den forøgede tilledning af overfladevand fra motorvejen har medført accelereret forfald. I så fald er der tale om et generelt problem for strækningen mellem Kalveboderne og vandskellet ved Roskildevej.

### **3.7 Det organiserede friluftsliv**

Det organiserede friluftsliv findes hovedsagelig uden for selve voldområdet. I Rødovre Kommune ligger et større idrætsanlæg (Espelunden Fritidsanlæg) med fodboldbaner, rullehockeybane, tennisbaner og med tilhørende parkeringsanlæg. Her ligger også en større campingplads.

På den gamle Avedøre Flyveplads er der etableret en lille landingsbane, der kan beflyves af mindre veteranfly under rimelige vejrforhold. Luftfartsmyndighederne har meddelt tilladelse til 150 årlige operationer. Pladsen er hjemsted for flere, flyrelaterede foreninger, og det er tanken at gøre den til center for aeronautiske aktiviteter.

I Københavns Kommune mellem Åkandevej og Frederikssundsvej findes i alt fem blokke pensionisthaver. Disse er alle gjort permanente med Kolonihaveloven af 7. juni 2001. Derudover findes

et mindre område i Rødovre Kommune med nyttehave for pensionister, som ikke er permanente i kolonihavelovens forstand.

Der er udpeget fiskepladser syd for Gl. Køge Landevej, ved Islevholm og ved Frederikssundsbanen. Det kræver statsligt fisketegn at benytte fiskepladserne.

Der findes endvidere flere lokale friluftstilbud i form af spejderhytter bag voldterrænet nord for Holbækmotorvejen og foran glaciset ved Hvidsværmervej samt på de tilliggende arealer uden for det fredede område. I Rødovre Kommune nord for Jyllingevej, foran glaciset langs ringmotorvejen, ligger en knallertbane med en ansat leder. Derudover er der organiseret hundetræning på store, åbne områder foran glaciset ved Ejbybroen, på de åbne sletter nord for Roskildevej og nord for Gl. Køge Landevej samt på Avedøresletten.

### **3.8 Det uorganiserede friluftsliv**

Voldgaden er en del af den nationale cykelrute nr. 9, der strækker sig fra Gedser til Helsingør. Den nationale rute forbinder en række stier af regional og lokal betydning. I den forstand har Vestvolden rekreativ værdi for det uorganiserede friluftsliv på såvel det nationale som det regionale niveau. I den sammenhæng er det en stor forbedring, at der nu er belysning af voldgaden og en ensartet rulleskøjtevenlig asfaltbelægning på hele voldgadens 14 km. De planlagte broer over Vestbanen og Jyllingevej vil forbedre mulighederne betydeligt også som en sammenhængende pendler- og oplevelsesrute.

På det lokale niveau har volden en særlig værdi for børn og unge som arena for leg og som mål for forskelligartet opdagelsesfærd. Her er de 4 cykeludfordringsbaner, en i hver kommune, og rulleskøjtebanen i Hvidovre også et yndet mål for børnene. Endvidere findes en legeplads nord for Mørkhøjvej, og en historisk legeplads ud for Bystævneparken.

Der er mange, der går tur på volden, og det er et yndet sted at lufte hund. Det sker både på selve voldgaden og ad de mange trådede stier på voldens gamle kommunikationsveje (ramper), på voldkronen og bærmestierne.

Hunde skal føres i snor.

Opholdspladser med borde/bænke findes overvejende på de åbne områder. Til brug for de uorganiserede aktiviteter er der anlagt en kondibane nord for Jyllingevej. Ved Islevholm findes et fritløbsområde for hunde.

Det attraktive ved Vestvolden er den store variation i dens udtryk. Her kan man opleve alt fra den "vilde" natur, hvor de historiske anlæg pludselig kommer til syne og sætter gang i fantasien, til den historiske vold i Rødovre, hvor beplantningen er ryddet på en 600 meter lang strækning, og volden er bragt tilbage til sit oprindelige udtryk. Volden giver i dag gode muligheder for ro og fordybelse, selvom der over lange strækninger kan høres støj fra motorvejen. Volden giver et fint modspil til den omgivende tætte by, hvor alt er planlagt og styret.

For det uorganiserede friluftsliv er de mange, nyetablerede funktioner i de eksisterende bygninger attraktive. Det gælder først og fremmest Oplevelsescenter Vestvolden i Ejbybunkeren, der formidler Vestvolden og danner udgangspunkt for historiske vandringer. Derudover er det udstillinger i artillerimagasinet og fredskrudtmagasinet i Rødovre og de mange muligheder i Avedøreløjren med filmbyen og Cirkusmuseet. Sådanne funktioner kan, kombineret med gode parkeringsmuligheder og adgangsforhold, medvirke til at gøre Vestvolden endnu mere attraktiv - også i en bredere turistmæssig sammenhæng.

### **3.9 Veje og stier**

Voldgaden er både en del af den nationale cykelrute nr. 9 og af et større stisystem, der sikrer en grøn forbindelse mellem natur- og parkområder som Hjortespringkilen, Utterslev Mose, Kagsmosen, Vestskoven, Vestvolden, Brøndbyskoven, Den Grønne Kile og Køge Bugt Strandpark.

Den sydlige del af voldgaden - fra Encientebroen (i Rødovre Kommune) til Gl. Køge Landevej - indgår i Vestegnsruten. I Rødovre indgår en del af voldgaden, i Brøndby drejer den ind i Brøndbyskoven, passerer over motorvejen og rammer atter voldgaden i Hvidovre umiddelbart syd for motorvejen. I Rødovre er dele af voldgaden udlagt til hjertestri, og tilsvarende er dele af den i Hvidovre markeret som motionstri.

Voldgaden med tilhørende voldallé binder Vestvolden sammen, og en ubrudt forbindelse vil styrke den rekreative brug, specielt regionalt. Voldgaden gennembrydes imidlertid af Gl. Køge Landevej, Park Allé, Jyllingevej, Slotsherrensvej, Islevhusvej, Frederikssundsvej, Mørkhøjvej, Åkandevvej samt Vestbanen og Frederikssundsbanen. Over Jyllingevej er der planlagt en ny bro. Det vil være ønskeligt at forbedre overgangene ved alle krydsninger.

Som udgangspunkt må der ikke rides på fortidsmindet. På selve fortidsmindet kan ridning være problematisk, da det let kan skade fortidsmindets terræn, og på voldgaden vil det være problematisk i forhold til de mange øvrige brugere. Der er anlagt ridesti langs motorvejen i Rødovre Kommune fra rideskolen til Vestskovskilen.

Cykling er kun tilladt på stier med asfalt- eller grusbelægning.

Knallertkørsel er generelt ikke ønskværdigt på Vestvolden af hensyn til de mange øvrige brugere, og fordi støjen kan være generende for den rekreative oplevelse. Der er dog steder, hvor der ikke er alternative veje, eller hvor bilkørsel er tilladt – som for eksempel i Brøndby Kommune.

Motorkørsel på selve voldgaden bør begrænses mest muligt. I dag er det udelukkende tilladt på voldgaden mellem Park Allé og spejderhytterne ved Brøndbyskoven og mellem Ejbybroanlægget og Ejbyvej. Derudover findes en mindre strækning frem til spejderhusene på forterrænet nord for Jyllingevej. Kørsel til og fra de to privatejede voldmesterhuse på Frederikssundsvej nr. 258 og 365 er tilladt, og det samme er arbejdskørsel i forbindelse med vedligeholdelse af Vestvolden.

Den dækkede vej anvendes som gangsti men den er visse steder tilgroet. Mellem Holbækmotorvejen og Køge Bugt Banen er den udbygget til en egentlig gangsti. Også trampestier på voldens indbyggede kommunikationslinjer på terrænbærme, voldgang og voldkroner bærer præg af brug. Mellem Mågeparken i syd og Holbækmotorvejen i nord løber en sti langs glacisets fod, som kun er afbrudt af Gl. Køge Landevej og Køge Bugt banen. Den sydligste del indgår i et større stisystem, mens den nordligste del indgår i amtssti nr. 23.

Et udbygget stisystem vil skabe bedre adgang fra de nærliggende boligområder til stisystemerne på Vestvolden.

### **3.10 Handicapforanstaltninger**

Generelt er voldgaden med den fine belægning meget velegnet til kørestolsbrugere. Selve Vestvolden er som følge af sin konstruktion vanskelig tilgængelig i kørestol. Da indgreb i fortidsmindet ikke er tilladt, er det vanskeligt at gøre den farbar for gangbesværede. I forbindelse med Befæstningsprojektet blev det besluttet at skabe mulighed for at opleve Vestvoldens terrænformationer et sted på den 14 km. lange vold. En sådan rute blev etableret ved Oplevelsescentret Vestvolden i Ejbybunkeren. Samtidig blev der også på parkeringspladserne ved Jyllingevej og for enden af Rødovre Parkvej etableret handicapparkeringspladser med niveaufri adgang til voldens stisystemer. Oplevelsescentret blev gjort tilgængeligt for alle med elevator og handicaptollet. Ligeledes blev der etableret et handicaptollet i Batteritogmagasinet.

### 3.11 Formidling

Der har gennem Befæstningsprojektet været sat fokus på formidlingen af Vestvolden, men i forhold til sin størrelse har Vestvolden stadig et stort uudnyttet rekreativt potentiale både lokalt, regionalt og nationalt. Dette gælder både i kraft af sin størrelse som grønt område, sin bynære beliggenhed og en spændende kulturhistorie. En forudsætning for at udnytte dette potentiale vil være en udbygning af de rekreative muligheder specielt for det uorganiserede friluftsliv, en fastholdelse af voldens variation samt gode parkerings- og adgangsforhold og en formidlingsmæssig indsats.

Formidlingen blev styrket gennem Befæstningsprojektet dels ved et fælles logo for hele Københavns nyere Befæstning samt beslutningen om en ensartet skiltning, så Befæstningen gøres mere genkendelig. Der er således flere steder på Vestvolden opsat informationsstandere med orientering om Vestvolden og information om de væsentlige historiske oplysninger for de pågældende steder. Der er derudover udarbejdet forslag til og opsat orienteringsskilte, vægskilte til bygningerne og infotavler med historiske oplysninger. Der henvises til bilag 6 om inventar.

Som en særlig formidlingsindsats blev der, som en del af Befæstningsprojektet, i 2013 indviet et Oplevelsescenter i Ejbybunkeren med fast personale. Her formidles hele Vestvolden både for de besøgende og som en del af skoletjenesten. Der er etableret adgang fra Jyllingevej og med en parkeringsplads, hvilket styrker tilgængeligheden.

De mange infotavler kombineret med muligheden for at høre om volden via telefonen gør det muligt at gå på en selvguidet historisk vandring fra Ejbybunkeren til Artillerimagasinet, hvor der i hverdage er åbent hus med mange historiske oplysninger og en café. Her kan man også se et lysbilledshow, der fortæller om Vestvoldens historie. Undervejs kan man opleve både Ejbylejren og det genopførte Batteritogsmagasin, hvor der også er udlagt skinner, så Vestvoldens transportsystem kan fornemmes.

De mange øvrige bygninger på Vestvolden rummer et stort potentiale for både oplevelser og formidling langs hele volden. For eksempel vil det være nærliggende at inddrage og formidle Inge Lehmanns Seismologiske station bag Artillerimagasinet.

I forbindelse med Befæstningsprojektet blev der også udgivet en række foldere om Vestvolden: "Vestvolden, Oplevelser for alle på den historiske vold", "Bevæg dig på Vestvolden", "Tag cyklen til befæstningen", "Københavns Befæstning, En ring af oplevelser for hele familien", "Vestvolden, Københavns nye motionsrum", "Ejbybunkeren", "Forsvundet på Vestvolden" og "Sundhedssporet i Rødovre".

Københavns Kommune har udgivet en folder om Kagsmosen. Derudover findes to vandretursfoldere for Vestvolden udgivet af henholdsvis Vestvoldens Venner og Naturstyrelsen. Den første omfatter hele volden, den anden omhandler strækningen mellem Jyllingevej og Roskildevej. Københavns Amt har udgivet en meget populær pjece om Københavns Befæstning og derudover to cykelkort med ture langs Vestvolden.

Ved kikkertstationen ud for Brøndbyskoven er der opsat en informationstavle, som anskueliggør stationens funktion.

I de kommende år kan der fortsat sættes på at indrette en del af de mange historiske bygninger til forskellige aktiviteter og formidlingsmæssige funktioner. Et lille fredskrudtsmagasin i Rødovre er således efter istandsættelse indrettet med løse bænke og andet inventar og bruges af en lokal skoletjeneste. På længere sigt kan bygningen forsynes med brændeovn og med toilet udenfor enten i en selvstændig mindre bygning eller indrettet i et frilagt dynamo/sanitetsrum. Det sidste kræver tilladelse fra Slots- og Kulturstyrelsen.



Generelt er der skabt gode muligheder for den historiske formidling af Vestvolden, og både fra Ejbybunkeren og Artillerimagasinet kan der arrangeres guidede ture. Vestvolden indeholder også meget spændende natur, og formidlingen af dette kan med fordel udbygges. I 2014 og 2015 har Rødovre Kommune arrangeret omkring 10 årlige naturture med forskellige emner som f.eks. fugle, flagermus, svampe, det kribler og krabler om insekter, botanik samt månedlige besøg hos Vestvoldens fåreholdere. Brøndby Kommune har en naturskole i tilknytning til Brøndbyskoven ved Vestvolden

#### Overnatning

Teltslagning er ikke tilladt på det fredede fortidsminde. Primitiv organiseret overnatning kan tillades efter kommunalbestyrelsens beslutning indenfor arealfredningsområdet, men uden for fortidsmindet.

# 4. Generelle plejeforskrifter

Overordnet skal naturplejen fastholde og udvikle den biologiske mangfoldighed af naturligt forekommende arter på volden. Det er endvidere målet at forbedre spredningsmulighederne for flora og fauna langs volden og mellem Vestvolden og de tilgrænsende naturområder og grønne kiler.

Af hensyn til fuglelivet skal vegetationsplejen så vidt muligt ikke udføres i tidsrummet 1. april til 15. juli. Vegetationspleje kan imidlertid kræve slåning i både maj og juni, og der åbnes derfor mulighed for slåning af områder med invasive arter eller særlig plejekrævende flora. Generelt gælder imidlertid, at flis ikke efterlades på fortidsmindet.

## 4.1 Fortidsminde- og landskabspleje

Varetagelse af de fortidsmindemæssige interesser fordrer en langsigtet pleje, der både sikrer fortidsmindet mod slid og forfald og samtidig understøtter det historiske anlægs karakter og geometri samt oplevelsen og forståelsen af monumentet.

Plejen af Vestvolden skal desuden fastholde og fremme oplevelsen af volden som et strukturerende grønt landskabelement. Voldalléen har i denne sammenhæng en særlig betydning og plejes efter de retningslinjer, der angives nedenfor. Også den oprindelige beplantning på vold og glacis skal understøttes og bevares og kan med fordel mange steder fritlægges og/eller reableres.

Samspelet mellem forsvarsanlægget og de bevarede åbne sletter, der undertiden fremhæves af markante poppelhegn, er af stor betydning for oplevelsen af det arealfredede landskab, og fredningen indbefatter en række af disse åbne arealer netop for at fastholde dette billede. Det må blandt andet give sig udslag i plejen af voldalléen og glacisets skovbryn, der fungerer som overgangszonzone mellem volden og de åbne områder.

Endelig bør voldens struktur og glacisets virkning tydeliggøres. Det tilstræbes derfor at friholde voldprofilen for træ- og buskbevoksning i en bredde af 30 meter på begge sider af alle skærende veje og jernbaner, dog med bibeholdelse af den historiske bevoksning. Tilsvarende bør voldgravens skudfelter og forsvarsværker fritlægges på udvalgte steder for at øge kontrasten mellem voldgravens kamplinje og glacisets landskabelige maskering.

Det er vigtigt at sikre fortidsmindet for fremtiden. Det er dokumenteret, at erosion og jordflydning har voldt problemer i forbindelse med anlæggelsen af anlægget, men umiddelbart er der ikke kendskab til, at erosion er et problem, som det er nødvendigt at forholde sig til i dag. Undtaget er dog slidskader efter blandt andet mountainbikekørsel, der ses flere steder. Vestvolden er et meget robust anlæg, men der er i dag ikke overblik over de bevaringsmæssige problemer, der kan opstå på længere sigt.

### 4.1.1 Pleje af fortidsmindet

I Københavns Kommune er størstedelen af volden holdt som park med en bund overvejende af græs og urter. Det betyder, at volden er meget synlig og let at opfatte. På resten af strækningen vil det være ønskeligt, at publikum også får mulighed for at opleve, hvordan volden har set ud og er tænkt. Den historiske vold i Rødovre og langs Avedøresletten i Hvidovre er fine eksempler på, hvordan dette kan udføres.

Plejetiltag, der omfatter jordbehandling (for eksempel stødopgravning eller -fræsning), oprensning af grøfter og lignende, skal ansøges særskilt hos Slots- og Kulturstyrelsen. Knusning, der foregår over jorden, opfattes som pleje og kan foretages uden forudgående tilladelse fra Slots- og Kulturstyrelsen. Se bilag 2.

#### **4.1.1.1 Pleje af voldalléen**

Voldalléen er fra starten sammensat af flere forskellige træarter, men fornyelserne er oftest sket med lind. Fortsætter denne udvikling, vil alléen om kort tid udelukkende være sammensat af lind i forskellige aldre.

En alsidigt sammensat og historisk korrekt allé er en værdi i sig selv, som bør opretholdes fremover. Indplantning af afvigende arter, der antagelig er sket tilfældigt og uforsætligt, er så karakteristisk for voldalléen, at den bør opretholdes i kommende nyplantninger. De afvigende arter bør ikke udgøre mere end 5 %, men der er intet til hinder for, at den kan bestå af lidt usædvanlige træarter.

Oprindelig synes Seljerøn vidt udbredt på befæstningen. Der er spor efter, at den har været anvendt til skærmbeplantning, som allétræ langs den dækkede vej, og muligvis har Seljerøn også spillet en væsentlig rolle i selve voldalléen, hvor den i dag endnu ses enkelte steder.

Alléen plejes og opretholdes efter følgende retningslinjer:

- Voldalléen bør fremstå markant, og allétræerne skal derfor bevares som fuldkronede træer.
- Alléen skal holdes komplet ved genplantning. Generelt bør dele af alléen udskiftes samlet over en større strækning, men enkeltræer kan undtagelsesvis indplantes i gamle allétrækninger.
- Alléen skal være sammensat af mange forskellige træsorter. Til genplantning vælges en af følgende træarter: Lind, Seljerøn, Abild, Vild pære, Naur, Fuglekirsebær eller Hestekastanie. Mod offentlig vej og sti afsluttes trærækkerne med 2 - 3 udvalgte, salt-tolerante træer, se Bilag 7.
- Generelt bør der vælges træer, som historisk set kunne være plantet. Der bør ikke vælges træarter, der spreder sig voldsomt til voldterrænet, eller arter der har større frugter, da dette er problematisk i forhold til voldgaden og færdsel på rulleskøjter. Ved valg af kirsebær bør der således vælges ”Plena” som er steril.
- Der bør vælges træarter, der ikke er udsat for kendte, ”dræbende” sygdomme. Ved hestekastanie kan vælges Rød hestekastanie, der ikke ser ud til at blive angrebet af kastanieminermøl.
- Træerne plantes i forbandt. Enkelte strækninger (for eksempel Utterslev Mose) har tilsyneladende aldrig haft dobbelt trærække. Her bibeholdes den ensidede trærække. Afstanden mellem træerne er ti skridt eller ca. 8 meter.
- Ved genplantning af alléen bør grøfterne på begge sider af voldgaden renses op for at reetablere gadens oprindelige profil og afdræning.
- Træagtig opvækst fjernes mellem allétræerne og øst for voldgaden i en bredde af mindst 5 meter eller til skel. Den frilagte allé plejes herefter sammen med det flade areal mellem voldgaden og voldskråningen med mindst én årlig slåning.
- Træerne gennemgås hver 3 – 5. år. Døde og farlige grene beskæres.

#### **4.1.1.2 Pleje af volden**

Voldens ramper og interne kommunikationslinjer søges ryddet for bevoksning og efterfølgende holdt med maskinel slåning.

De oprindelige kommunikationsveje er flere steder afbrudt af sekundære anlæg og indgreb. Ved etablering af et sammenhængende stiforløb kan det derfor være nødvendigt at retablere en oprindelig sammenhæng. Retablering og/eller tilføjelse af nye ramper kræver tilladelse fra Slots- og Kulturstyrelsen.

Sløringsbeplantninger og rester af hække og hinderbeplantninger på den dækkede vej, omkring kaponierer, på flanker og bærmere, på escarpen og voldkronen bevares og kan erstattes efter behov.

Gamle "bidte" træer på voldens inderside bør bevares og generelt bør alle gamle træer (> 80 år) bevares til forfald. Om nødvendigt kan de skæres tilbage, og farlige kronedele bør i alle tilfælde fjernes dog med hensyntagen til flagermus.

Den oprindelige skærm- og hinderbevoksning kan søges genskabt på den historiske vold i Rødovre. Renovering af beplantningerne kan ske løbende. Mindre genplantninger opfattes som vedligeholdelse, mens større genplantninger er nyplantninger, der kræver tilladelse fra Slots- og Kulturstyrelsen. I fornødent omfang indsamles relevant materiale til sikring af den oprindelige genpulje.

Der bør, så vidt det overhovedet er muligt, ske en løbende oprensning af voldens afvandingsystem for at sikre bygningernes afvanding. Det skal dog særligt noteres, at forskellige ledningsarbejder gennem årene i det store og hele har afbrudt den østlige grøfts afvanding til voldgraven. Supplerende rydning af bevoksning oven på ledninger og dræn kan komme på tale, hvis trærødderne blokerer afvandingen.

I Vestvolden er indbygget ca. 180 rum eller kasematter, som alle er sårbare over for træerødder og indtrængende vand, der kan forårsage store skader. Bevoksningen på og omkring bygningerne er allerede fjernet, og de ryddede arealer skal fremover holdes ved mindst én årlig slåning. Det er vigtigt, at al træ-, busk- og staudebekvoksning op til og langs med murværk fjernes hvert år, så muren kan ånde frit. I modsat fald oparbejdes fugtskader over tid, der kan være meget ødelæggende.

#### **4.1.1.3 Pleje af voldens bygværker**

Generelt skal alle bygninger, der ikke anvendes, holdes aflukket eller på anden vis sikres mod hærværk. I visse tilfælde anses det for bedst at lade rum stå åbne, så der ikke forvoldes hærværk mod indsatte døre og bygningsværket. Rum og bygninger holdes ryddelige som del af plejen og skal sikres mod forfald af enhver art. Det er kommunens ansvar at sørge for, at dette overholdes for de bygværkers vedkommende, hvor de har brugsretten, mens Naturstyrelsen er ansvarlig for de resterende bygværker på styrelsens arealer.

Endelig er tilmuringerne gennembrudt en håndfuld steder, og 10 - 15 af de tynde jerndøre til smårum er nu i så dårlig stand, at tillukningen er mere symbolsk end reel.

Der har på volden været flere bygninger, der er gået til, og hvor fundamentene ofte endnu kan erkendes. Batteritogsmagasinet i Rødovre blev i planperiode 2010 – 2015 genopført på det oprindelige fundament og med de oprindelige trækonstruktioner. I Ejbylejren kan fundament fra bygninger samt pladser og veje genfindes under ca. 20 cm. muld, og det vil være hensigtsmæssigt at dette bliver synliggjort og sikret for fremtiden. Af formidlingsmæssige grunde kan det også være hensigtsmæssigt at genopføre en af de små træbarakker.

Det er også vigtigt at sikre de eksisterende bygværker for eftertiden. Gennem Befæstningsprojektet blev alle bygværker gennemgået, og der blev igangsat arbejder på en del bygninger med formålet at begrænse bygningernes forfald. Ejbybroen blev restaureret og ført tilbage til sit oprindelige udtryk, og tre steder blev de lave skruepælsbroer genopført på de oprindelige skruepæle i voldgraven og fundamentene ved bredden.

Af både bevarings- og formidlingsmæssige grunde ønskes udvalgte bygninger indrettet til brug for aktiviteter. Dette kan ske i forskellige regi og vil typisk være et samarbejde mellem Naturstyrelsen eller den pågældende kommune og borgere/organisationer. Som udgangspunkt kan alle bygninger inddrages i disse aktiviteter, men de store fredskrudtsmagasiner, der i sin tid skulle bruges som krigskaserner, er de mest oplagte og nok de eneste, der kan tænkes indrettet til primitiv overnatning. Kaponierer, ammunitionsmagasiner og maskinrum er sværere at genanvende, og det er derfor næppe troligt, at de kan revitaliseres i større omfang. Generator-, pentamotorrum, flankeringsbunkere og vagtrum m.v. kan, såfremt renholdning kan organiseres, finde anvendelse som lærum. Revitalisering forudsætter installation af el, vand, afløb og toilet, hvilket kun kan ske med godkendelse af Slots- og Kulturstyrelsen.

Sagsbehandling og den nøjere formulering af vilkår og kontrakter aftales mellem Naturstyrelsen og de berørte kommuner. Anvendelse og brug af bygningerne skal imidlertid være forenelig med områdets karakter som fortidsminde og fredet område, og almennyttige formål skal prioriteres over private.

Enhver ændring af bygningerne skal godkendes af Slots- og Kulturstyrelsen. Derudover kræver enhver ændring af bygningens brug og funktion byggetilladelse fra kommunen. Etablering af kommercielle aktiviteter for eksempel hestevognskørsel, cykeludlejning, kioskvirksomhed mv. kræver tilladelse fra Naturstyrelsen som ejer samt fra beliggenhedskommunen.

#### **4.1.2 Pleje af voldgraven**

Voldgraven plejes efter gældende vandløbsregulativ. I det omfang dette medfører ændringer af den eksisterende tilstand eller indgreb i fortidsmindet, kræver det tilladelse fra Fredningsnævnet og Slots- og Kulturstyrelsen.

Oprensning af voldgraven kræver tilladelse fra Slots- og Kulturstyrelsen.

Brombærbevoksningerne på voldgravens skråninger bevares, men kan skæres tilbage. Ved pleje af træbevoksningen langs voldgraven skal udtyndingen balanceres med den vandmiljømæssige målsætning om at fastholde vandspejlet i passende skygge. Dette indebærer først og fremmest, at den ældre bevoksning af større træer skal bevares med et sammenhængende kronetag. Det tilstræbes således at fastholde en lys/skyggevirkning på vandspejlet.

#### **4.1.3 Pleje af glaciset**

Den dækkede vej kan udbygges med slotsgrus eller lignende som stibelægning, men bredde og forløb må ikke ændres. Hvor dette ikke er i strid med de kulturhistoriske og biologiske interesser, kan våbenpladserne ryddes for bevoksning, belægges med grus på plateauet mellem glacis og voldgravsskråning og indrettes til ophold med borde/bænkearrangementer.

Halvalléer og rester af hække m.v. bør bevares. Disse bevoksninger er dog presset mange steder og bør så vidt muligt skæres fri og eventuelt også selv beskæres. I fornødent omfang indsamles frø m.v. til sikring af den oprindelige genpulje.

Overordnet ønskes karakteren af en lav, kraftigt og stikkende vild bevoksning bevaret på glaciset. Større træer, der presser tjørnebevoksningen, bør fjernes. Hvor nærhed til motorvejen gør det ønskeligt, kan glacisbevoksningen udlægges til urørt bevoksning.

#### **4.1.4 Pleje af baglandet**

Baglandet (mod København) er i en vis udstrækning anvendt til organiserede aktiviteter. Det giver sig tydeligt til kende i Espelunds anlægget i Rødovre, mens Avedøresletten, arealer nord for, Roskildevej, Tårnvej og Utterslev Mose er mere uberørte.

Hvor det åbne bagland er bevaret, ønskes sammenhængen med volden fastholdt, så vidt det overhovedet er muligt. Alléer bør derfor frilægges ud mod de åbne områder for at skabe indsyn over voldens bagside. Hvor bebyggelsen kommer så tæt på voldanlægget, at det forstyrrer oplevelsen af forsvarsanlægget, bevares eksisterende skærmbevoksning mellem bebyggelse og fortidsminde, og ny kan etableres i

fornødent omfang. Der må som udgangspunkt ikke etableres faste hegn. Alternativt kan der, hvis det ikke er muligt at plante hæk, opføres et ensartet hegn, der skal begrønnes med klatreplanter.

#### **4.1.4.1 Pleje af Avedøresletten**

Halvdelen af Avedørelejrens gamle eksercerplads er inddraget under fredningen. Hele sletten afgræsses nu af får. Arealet er delt i tre folde, der afgræsses efter tur. Fårehegnet er forsynet med klaplåger, og offentligheden kan også fremover færdes frit over hele arealet.

Det åbne område med de egnskarakteristiske poppelhegn er af stor betydning for oplevelsen af volden. Arealet holdes fortsat åbent.

#### **4.1.4.2 Pleje af Militærlejrene**

Fundamenter og sporbanket holdes fri for bevoksning. Gamle træer herunder specielt allétræerne i Ejbylejren kan frilægges.

#### **4.1.5 Pleje af forterrænet**

Motorringvejen M3 følger Vestvolden i grove træk. Afstanden mellem motorvej og fortidsminde varierer, men den er i Hvidovre typisk 100 meter eller mere. I Brøndby er den mindre, og ud for dobbeltkaponieren ved Horsedammen skærer motorvejen sig endog ind over selve fortidsmindet.

Forterrænet er de fleste steder sprunget i skov, hvilket flere steder visuelt skærmer det fredede område fra motorvejen. Bevoksningen kan plejes og i fornødent omfang suppleres.

Forterrænet i Hvidovre er set fra Gl. Køge Landevej og Holbæk- og Ringmotorvejen stedvis spærret for ind- og udsyn af kratopvækst. Glacisbevoksningen danner her sammen med rester af en allé et markant og flot skovbryn ud mod forlandet, der i øvrigt præges af åbne marker. Dette skovbryn ønskes så vidt muligt bevaret som en blanding af Tjørn, Slåen og enkelte træer, men der åbnes for indsyn fra Gl. Køge Landevej til det åbne forterræn, glaciset med det karakteristiske skovbryn samt til den gamle flyveplads. Endelig ønskes indsynet fra motorvejene til forlandets åbne sletter fastholdt eller udbygget. Forterrænet mellem Køge S-togs banen og Holbæk motorvejen bliver plejet af får.

Kagsmosen og Utterslev Mose plejes med egne målsætninger. Københavns Kommune har udarbejdet en pleje- og udviklingsplan for Utterslev Mose. Vedrørende Kagsmosen henvises til afsnit 6.2.5. og 6.3.1.

#### **4.1.5.1 Pleje af Avedøre Flyveplads**

Den gamle flyveplads er i dag hjemsted for en række flyrelaterede fritidsaktiviteter. Den ene af de historiske hangarer er solgt til Aeronautisk Aktivitetscenter Avedøre. Det øvrige areal incl. hangar 1 og alle prøvestandene er solgt til en privat investor i 2018.

Langs motorvejen er udlagt en landingsbane for lette fly, som luftfartsmyndighederne har godkendt til i alt max. 150 starter eller landinger pr. år. Senest er der givet tilladelse til 150 starter og landinger med gyrokoptere. Der kan skabes yderligere aktivitet, såfremt de ansvarlige myndigheder giver tilladelse hertil.

Området kan danne ramme om daglige aktiviteter og i forbindelse med større arrangementer som den tilbagevendende Aeronautisk Dag. Området holdes som åbent landskab, med mulighed for at tillade forskellige former for fritidsaktiviteter.

## **4.2 Naturpleje**

Der blev i 2009 udarbejdet et notat om floraen på Vestvolden, herunder de særligt opmærksomhedskrævende arter jf. bilag 7. I 2010 er der udarbejdet en registrering af forekomsten af invasive planter på Vestvolden i Rødovre jf. bilag 7.1 Der er dog stadig ikke tilstrækkeligt med data til at tilrettelægge vegetationsplejen med hensyn til varetægelse af alle biologiske interesser i fredningsområdet. Det forsøges imidlertid at fastholde selve volden som hjemsted for orkideer, og sjældne morkler samt flagermus, og Kagsmosen som rammen om et enestående fugleliv.

Der findes områder på Vestvolden med en særlig rig flora og/eller med særlige arter. Sådanne områder er udlagt som biologiske interesseområder, hvor naturinteresserne skal prioriteres højt. Et eksempel er området i Rødovre nord for Roskildevej, hvor der både er en rig flora, forekomst af mange svampearter og endvidere forekomst af flagermus.

En vigtig indsats vil være at begrænse udbredelsen af invasive arter på Vestvolden. De er en trussel mod den biologiske mangfoldighed og fredningsområdets biologiske værdier. Disse planter bekæmpes især i de biologiske interesseområder, men det er også vigtigt at gribe ind ved mindre forekomster før de spredes og giver problemer. Japansk pileurt findes i mindre omfang, men da den er vanskelig at bekæmpe, bør den bekæmpes, mens udbredelsen endnu ikke er stor.

#### **4.2.1 Voldanlægget**

Volden er udpeget som biologisk spredningskorridor, og den er hjemsted for mange sjældne arter. Volden ud for Avedøresletten belægges derfor med en forskrift om, at der ved rydning skal tages hensyn til bevaring af arter som Dansk Ingefær, Skovhullæbe, Ægbladet Fliglæbe m.v.

Modstridende hensyn til pleje af henholdsvis lys- og skyggekrævende arter kan varetages gennem en afvejet mosaik af lysninger og skyggebevoksninger.

På fortidsmindet bør historiske tjørnebeplantninger på glacis, skråninger, bærmer og i skel bevares og fremmes af kulturhistoriske grunde. Den tætte bevoksning og de på visse steder rigelige mængder af bær giver samtidig ly til fouragering for småfugle. Derudover bibeholdes uplejede strøg (urørt eventuel tæt bevoksningstype) mellem ringmotorvejen og glaciset, parallelt med voldens længderetning.

##### **4.2.1.1 Overdrevsvegetation m.v.**

Nedenfor er opstillet en række generelle forskrifter for vegetationsplejen, men det noteres, at de generelt er i modstrid med ønsket om at beskytte fuglelivet. Der skal derfor i hvert enkelt tilfælde ske en afvejning af hensynet til udviklingen i flora og hensynet til faunaen.

##### **4.2.1.1.1 Invasive arter**

Store områder præges af dominans af den invasive Sildig gyldenris, Snebær, Kæmpe bjørneklo, Japansk pileurt, Gyldenris og Lundgylden. Områderne slås typisk sent på året, hvilket giver gode spireforhold til Sildig gyldenris.

Slåning af disse problemområder bør så vidt muligt henlægges til maj og for Gyldenris og vedplanternes vedkommende følges op senere på sommeren (Sct. Hans) med endnu en slåning. Naturstyrelsen har på forlandet ud for Avedøre Sletten i seneste planperiode haft held til at bekæmpe Gyldenris med en kombination af fåregræsning og slåning.

I de senere år har Lundgylden spredt sig meget betydeligt på strækninger i Rødovre Kommune. Det er en smuk plante som mange plukker, og den udbreder sig derfor langs stierne, hvor der tabes frø. Rødovres Bjørnebande har påbegyndt en bekæmpelse af disse med plukning og efterfølgende destruktion.

Bekæmpelse af invasive arter via tildækning, kræver en dispensation fra Slots- og Kulturstyrelsen. Metoden har med held været benyttet til bekæmpelse af mindre bestande af pileurt.

##### **4.2.1.1.2. Lysåbne arealer**

Trævæksten kan ryddes i forsommeren, så en alternativ vegetation får mulighed for at etablere sig. Områdernes urtevegetation slås 2 gange. Første slåning skal være i maj/primus juni for at fremme blomsterflor og for at bekæmpe høj-stauderne. Når der kommer vedplanter og invasive arter er i kontrol og har en ønsket tilstand, kan der af hensyn til pleje af blomsterfloret nøjes med én slåning omkring 1. juni. Det optimale tidspunkt afhænger dog af, om der er invasive arter, og hvilke der er tale om. Fjernelse af høslet bør prioriteres højt.

De lysåbne skrænter slås pt. fortrinsvis sensommer/efterår, det afhænger af den enkeltes plantes frøsætning. For at mindske udbredelsen af de høje arter inklusiv Draphavre, Vild kørvel, Stor nælde og Gyldenris sås nogle i juli og giver dermed ikke det blomsterflor, som ellers kunne være tilfældet. De ikke-invasive arter slås alt efter frøsætning.

#### **4.2.1.1.2 Svampe**

Vestvolden rummer få planter, som entydigt er knyttet til skov (skovarter). Skovbunden er derfor mange steder helt bar, hvilket er til fordel for den sjældne svampeflora. I forbindelse med tynding/rydning af skov må flis ikke efterlades som et sammenhængende lag i skovbunden, da det kvæler en eventuel vegetation og eutrofierer. På udvalgte steder bør det imidlertid overvejes at efterlade dødt materiale (grene) af hensyn til svampevæksten, der kan have gavn heraf. Efterladelse af dødt ved, kræver en dispensation fra Musseumsloven.

Vestvolden rummer en rig svampeflora, som antages at være så godt kendt, at der kan udlægges særlige beskyttelsesområder for svampe omkring Encientestien og dobbeltkaponieren nord for Roskildevej samt omkring dobbeltkaponieren syd for Roskildevej. Dette interesseområde plejes med særlig hensyntagen til svampebestanden.

Den særlige svamperelaterede pleje indebærer, at de skyggefulde tjørnekrat beskyttes, samt at de større træer bevares. Popler bevares og erstattes efter en konkret vurdering, eventuelt når de går til. Generelt holdes områderne således, at skovbunden visse steder delvis forbliver uden græs- og urtevegetation.

#### **4.2.1.1.3 Fauna**

Flagermusbestanden er formentlig øget, og det antages, at flagermusene holder til i de lukkede kasematter. Såfremt rum, der har været lukket i længere tid, åbnes, skal det kontrolleres, om rummene benyttes af flagermus. Er dette tilfældet, skal de som udgangspunkt lukkes igen og overlades til flagermusene, se bilag 7.2.1 og 7.2.2.

Tilsvarende er det vigtigt at fastholde gamle træer i området, som anvendes af flagermus som deres sommer- og i nogle tilfælde vinteropholdssted. Fældning af gamle træer med sandsynlighed for forekomst af flagermus må kun foretages i perioden 1. september -31. oktober. Bedst vil det være at topkappe træet med bibeholdelse af stammen.

Rødovre Kommune har gennemført en registrering af flagermus i 2013, og der er fundet Vandflagermus, Troldflagermus, Dværgflagermus, Brunflagermus, og Skimmelflagermus. Forekomsten er spredt langs hele strækningen i Rødovre dog med overvægt omkring dobbeltkaponieren (se bilag 8.2). Hvidovre Kommune har fået foretaget en lignende undersøgelse i 2012, hvor der er registreret Vand- og Dværgflagermus. Flagermus er en bilag IV art, der er pligt til at beskytte og sikre en god økologisk funktionalitet for. Københavns Kommune har ligeledes fået foretaget en undersøgelse i Kagsmosen, hvor 6 flagermusarter er registeret (se bilag 8.1).

### **4.2.2 Voldgraven**

Det endelige mål er at opretholde en rimelig vandkvalitet og sikre afledningen i henhold til vandløbsregulativet. Dette indebærer, at grene og affald i voldgraven kan fjernes. Oprensning af bundslam eller såfremt indgrebet indebærer ændringer af voldgravens profil, kræves tilladelse fra fredningen og Slots- og Kulturstyrelsen. Grødeskæring kan foretages i henhold til gældende vandløbsregulativ. Vandkvaliteten i voldgraven er kun kendt i begrænset omfang (København). Fastsættelse af mål og midler for drift og pleje fremgår af Bekendtgørelse om fastlæggelse af miljømål for vandløb, søer, overgangsvande, kystvande og grundvand.



# 5. Inventar

På Vestvolden er der brug for forskelligt inventar som for eksempel belysning, bænke, spærrebomme og steler. For at fastholde en oplevelse af sammenhæng, er der udarbejdet fælles retningslinjer for opsætning og udformning af inventaret. Målet er en øget harmonisering af inventaret på selve volden. Uden for selve fortidsmindet følges de almindelige kommunale standarder, hvor det ønskes.

Tiltag, der er beskrevet i plejeplanen, kræver ikke tilladelse fra arealfredningen. For hele kapitlet henvises generelt til bilag 6, hvor inventar er listet samt til bilag 2 med den 5-årige tilladelse fra Slots- og Kulturstyrelsen.

Generelt kræver alle indgreb i det fredede fortidsminde tilladelse fra Slots- og Kulturstyrelsen. Styrelsen har dog givet tilladelse til (Bilag 2 – Slots- og Kulturstyrelsens 5 årige tilladelse), at der kan udføres en række konkrete arbejder mod, at disse indberettes løbende via Naturstyrelsen. Nedenfor er det særskilt nævnt, om - og i hvilket omfang - installation af inventaret er omfattet af denne tilladelse. Alle øvrige tiltag skal Slots- og Kulturstyrelsen ansøges om. Visse tiltag skal der også søges om tilladelse til hos Naturstyrelsen.

## 5.1 Skiltning

Til formidling anvendes skiltedesignet, der er udviklet som en del af befæstningsprojektet. Dette er suppleret med Naturstyrelsens design til naturområder med hensyn til bomme, piktogrammer og lignende i farven grøn (RAL 6009). Naturstyrelsens designmanual kan findes online via dette link: <http://mfvm.dk/index.php?id=10011>

Opsætningen kræver ikke tilladelse fra Slots- og Kulturstyrelsen, men styrelsen skal godkende placeringen. I områder som Absalon Camping, Espelundens Park- og Fritidsanlæg, der er fast integreret i kommunens bystruktur, følges dog kommunens almindelige standarder.

Bomme ved indgangen til det fredede område kan placeres uden tilladelse, såfremt retningslinjer for Vestvoldens design følges. Mindre pæle til formidling af stier kan opsættes på baggrund af den generelle tilladelse.

## 5.2 Infrastruktur

### 5.2.1 Stibelægning

Voldgaden er i hele sin længde asfalteret med glat, rulleskøjteegnet overflade i en bredde af mindst 3 meter. Asfalttypen er finkornet AP6T eller AB6T (det samme) i ensartet mørk farve. Den del af voldgaden, der ikke er asfaltbelagt, vedligeholdes med grus.

Faste stier på glaciset og i den dækkede vej etableres med materialer som grus, slotsgrus eller lign. Der kan anvendes grovere materialer i bunden svarende til ca. 10 – 20 cm stabilgrus og øverst en finere, gruslignende fraktion.

Ændring af stibelægninger i forhold til ovenstående kræver tilladelse fra Slots- og Kulturstyrelsen. Det forudsættes, at Naturstyrelsen underrettes herom, inden arbejderne påbegyndes. Såfremt der skal graves, kræver dette altid tilladelse fra Slots- og Kulturstyrelsen.

### **5.2.2 Stibelysning**

Stibelysning ønskes generelt begrænset for at fastholde oplevelsen af døgn- og årsrytmen på fortidsmindet. Der er dog, som en tryghedsskabende foranstaltning, opsat belysning langs hele voldgaden og langs enkelte tilstødende stier med fast belægning.

Der anvendes belysning af typen 'Københavnearmatur' på stander. Mast og armatur kan enten være galvaniseret eller males i farven sort eller grøn (RAL 6009). Standerne opstilles så vidt muligt i voldgadens vest(nord)side ('væk fra københavn') og placeres under hensyn til terrænet i trærækkens trace midt imellem 2 træer. Voldgadens træer er plantet med ca. 8 meters afstand, og afstanden mellem lamperne skal være cirka 32 meter. Selve kabelføringen skal ske under eksisterende belægning eller i kanten af denne.

Eksisterende belysning kan fjernes uden tilladelse, men opsætning af nye armaturer og føring af nye kabler kræver tilladelse fra Slots- og Kulturstyrelsen.

### **5.2.3 Broer**

Eksisterende broer kan udskiftes eller renoveres. Det bør herved samtidig tilstræbes at genskabe det historiske udseende og den oprindelige placering i forhold til voldgraven. Nye broer etableres som rekonstruktioner af enten faste eller feltmæssige militærbroer. Fem bærende 23,5 cm x 23,5 cm fyrreplanker med 5 cm tykke dækplanker og evt. et slidlag af 3 cm skråtstillede brædder. Retablerede broer forsynes med rækværk som Sikringsdæmningen. Rækværket er 1,3 meter højt, og sceptrene står med 1,6 meters afstand dog således, at de broer, der har stormgitter, har et ekstra par skudt ind. Rækværksstængerne er ført gennem sceptrene i huller med samme diameter.

Etablering af nye broer kræver, ligesom væsentlige ændringer af de gamle, tilladelse fra Slots- og Kulturstyrelsen og vandløbsmyndigheden.

### **5.2.4 Trapper**

Trapper kan anlægges som vangetrapper af træ eller som granittrapper, hvor typerne er vist. Trinnene kan være af jord med græs eller sat af chausseésten.

Etablering af nye trapper kræver tilladelse fra Slots- og Kulturstyrelsen. På de eksisterende trapper kan der udføres vedligehold.

### **5.2.5 Afskærmning af særligt farlige steder**

Afskærmningen laves af 1,5 - 2" galvaniseret jernrør. Et eller to vandrette rør bæres af 80 cm høje, lodrette rør med ca. 170 cm mellemrum. Afskærmningen kan males grøn (RAL 6009).

Afskærmningen anbringes som advarsel på kanten af jordkappen over og normalt cirka 2 meter foran det særligt farlige sted. De lodrette rør fæstes i jordoverfladen i 25 x 25 x 60 cm store huller, der støbes ud med beton. Rækværket skal normalt ikke være længere end bygværkets øvre facade, men kan gøres længere efter behov. Slots- og Kulturstyrelsen har meddelt tilladelse til i planperioden at opsætte afskærmninger på samtlige kaponier og de store poterner. Det forudsættes, at Naturstyrelsen og Slots- og Kulturstyrelsen underrettes herom inden arbejderne påbegyndes.

## **5.3 Inventar**

### **5.3.1 Borde, bænke og affaldsspande**

I forhold til dårligt gående vil det være ønskeligt med flere bænke langs voldgaden, således at bænke er placeret med en afstand på ca. 100 meter. Ved indretning af handicapruter bør der generelt ikke være mere end 100 meter mellem bænke.

Opsætning af borde og bænke på fortidsmindet kræver tilladelse fra Slots- og Kulturstyrelsen. Styrelsen har meddelt tilladelse til opsætning af borde og bænke pr. løbende 100 meter mellem vold fod og voldgaden samt i våbenpladserne. Det forudsættes, at Naturstyrelsen og Slots- og Kulturstyrelsen underrettes inden opsætning finder sted.

Fritstående bænke opstillet på fliser kan bruges efter eget valg. Det kombinerede bord/bænkearrangement kan eventuelt benyttes med forbedret handicapadgang for bordenderne.

Blandt affaldsspandene vælges mellem en lukket, rund kurv af jernplade "Københavnerkurven" og en rund kurv af egestave. Træstavnene kan være af olieret naturtræ eller grønmalet (RAL 6009).

Slots- og Kulturstyrelsen har meddelt tilladelse til opsætning af affaldsspande på fortidsmindet ved eksisterende P-pladser og adgangsveje. Det forudsættes, at Naturstyrelsen og Slots- og Kulturstyrelsen underrettes inden opsætning finder sted.

### **5.3.2 Grillpladser**

Det kombinerede bord/ bænke -og grillarrangement kan anvendes på udvalgte steder, for eksempel våbenpladserne i Københavns Kommune. Grillpladser kan indrettes efter behov uden for selve Vestvolden og gerne i nær tilknytning til parkerings- og fiskepladser. På selve fortidsmindet, for eksempel langs voldgraven og på våbenpladserne, kræver indretning af grillpladser Slots- og Kulturstyrelsens tilladelse.

### **5.3.3 Fiskepladser**

Fiskepladser kræver tilladelse fra Slots- og Kulturstyrelsen og kan afmærkes med den i Københavns Kommune anvendte markering bestående af to hvide pæle. De kan eventuelt gøres mere synlige og alment kendt med det særlige piktogram.

### **5.3.4 Redningsposter**

Redningskrans uden sponsorlogo eller reklame kan opsættes med eller uden stige/bådsmandshage. Alternativt bruges en rød redningspost.

Slots- og Kulturstyrelsen har meddelt tilladelse til udskiftning af redningskranse med de røde redningsposter. Det forudsættes, at Naturstyrelsen underrettes inden udskiftning finder sted.

# 6. Plejetiltag i delområder

Hele området er meget sammensat både med hensyn til ejerforhold, rekreativ anvendelse, naturindhold og kulturhistoriske interesser. Der er derfor kommune for kommune foretaget en opdeling i delområder, og her beskrives status, målsætning, samt de forventede pleje- og anlægsmæssige tiltag for de enkelte områder.

Afgrænsningen af delområderne er (vejledende) skitseret på temakortet Bevoksningspleje og afgrænsning af delområder (se kortbilag). Kapitlet kan med fordel læses i sammenhæng med kapitel 4

## 6.1 Definitioner

I forbindelse med beskrivelse af indsatsen i de forskellige delområder anvendes nedenstående begreber og definitioner på bevoksningspleje. Definitionerne svarer til kortbilagens signaturer.

### 6.1.1 Græs- og urtevegetation

Denne bevoksningstype kan anvendes på overdrevsarealer, og hvor udsigt prioriteres samt i områder, der er udlagt til rekreativ anvendelse (hundetræning, opholdsarealer m.v.). Bevoksningstypen består overvejende af græsser og urter. Partier med lav, selvsået busk- eller trævegetation kan forekomme, og enkelte solitære træer accepteres.

Arealerne holdes med en å to årlige slån timer eller afgræsses.

### 6.1.2 Klippet græs

Denne bevoksningstype finder anvendelse på sportspladser og boldbaner samt på områder udlagt som særlige plæne- og opholdsarealer. Bevoksningstypen karakteriseres af en græs- eller græs-/urtebevoksning, der slås mindst fem gange årligt.

### 6.1.3 Historisk bevoksning

Denne bevoksningstype kan anvendes på dele af volden, hvor fortidsmindet skal kunne ses i den oprindelige form.

Arealer med denne bevoksningstype har en ubrudt græs- og/eller urtevegetation. De oprindelige plantninger af træer og buske er bevaret, men derudover er der kun bevaret enkelte træer på arealerne af æstetiske og landskabelige årsager. Såfremt de historiske plantninger ikke længere findes, kan de genetableres.

Plejen indebærer, at de øvrige træer og buske ryddes, samt at arealerne skal holdes klippede minimum en gang om året, så græs- og urtevegetationen fremmes og selvsået opvækst af træer og buske fjernes. Arealerne kan alternativt afgræsses med får.

Denne bevoksningstype findes i dag på den historiske vold i Rødovre, og på volden langs Avedøre Sletten, og på en væsentlig del af det indre voldterræn i Københavns Kommune. Den kan endvidere anvendes på og omkring bygninger og ud til krydsende jernbaner, veje og stier og omkring voldalléen, samt hvor det ønskes, at fortidsmindet skal fremhæves.

#### **6.1.4 Lysåben bevoksning**

Denne bevoksningstype kan anvendes på dele af volden, hvor synligheden af fortidsmindet prioriteres højt.

Arealer med denne bevoksningstype har en parkagtig bevoksning uden tætte partier af buske og ung træopvækst, således at arealerne giver mulighed for oplevelse dels af voldterrænet og dels af et åbent træbevokset område. Målet er en spredt bevoksning af bredkronede ældre træer med en undervegetation af græs og urter. Den historiske bevoksning fremmes og kan suppleres selv om der herved dannes større sammenhængende bevoksning (hække og lignende).

Plejen indebærer, at buske og undervegetation fjernes, samt at træbevoksningen kan tyndes. Bunden holdes enten ved slåning minimum hvert 2-3 år eller ved selektiv fjernelse af opvækst hvert 2-5 år. Arealerne kan alternativt afgræsses med får, hvor det er muligt.

Denne bevoksningstype kan anvendes på skråninger ud mod voldgaden samt omkring skudfelter og på fordelingsreposer og ved ramper. Den kan endvidere virke som overgang mellem historiske bevoksninger og tilgrænsende arealer, samt i områder med tæt bevoksning, hvor strukturer og anlæg ønskes synliggjort, samtidig med at arealet forsat ønskes træbevokset. Den er et alternativ til historisk bevoksning ud til krydsende jernbaner, veje og stier og omkring voldalléen, samt hvor det ønskes, at fortidsmindet skal fremhæves.

#### **6.1.5 Tæt bevoksning**

Denne bevoksningstype kan anvendes på dele af volden, hvor naturindholdet i området prioriteres højt i forhold til synligheden af fortidsmindet.

Arealer med denne bevoksningstype fremtræder med en varieret træbestand i forskellige aldre med en undervegetation af buske og selvsået træopvækst samt med en bundvegetation af urter og græs i variabelt omfang. Målet med denne bevoksningstype er, at lystilgangen gennem træ- og buskbestanden er så stor, at beplantningens rødder i kombination med en opvækst af græs og urter kan sikre fortidsmindet mod nedbrydning, samt at fortidsmindet i et vist omfang også kan erkendes i disse områder.

Plejen indebærer, at træer og buske kan tyndes, idet en stadig tilgroning ikke er ønskelig på længere sigt. Døde og farlige træer skal fjernes.

Denne bevoksningstype findes på hovedparten af voldarealerne i Rødovre, Brøndby og dele af Hvidovre kommuner.

#### **6.1.6 Urørt bevoksning**

Denne bevoksningstype kan anvendes i områder, hvor synligheden af fortidsmindet enten er af mindre betydning, eller områdets naturindhold er så væsentligt, at det skal beskyttes, eller hvor områdets bevoksning skal afskærme fortidsmindet fra omgivelserne. Arealer med denne bevoksningstype er først og fremmest naturarealer, der henligger med et minimum af bevoksningspleje.

Plejen indskrænkes til fældning og beskæring af træer og buske, som kan være til fare for publikum eller er til gene for færdsel på stier i området. Døde træer bibeholdes, og væltede og fældede træer henligger i mindre omfang til naturligt henfald.

Denne bevoksningstype anvendes fortrinsvis på voldens tilgrænsende arealer mod motorvejen, og hvor de biologiske interesser prioriteres højt, som i store dele af Kagsmosen.

#### **6.1.7 Vand og mose**

Denne arealtype, hvortil henregnes voldgraven, dele af Kagsmosen samt mindre partier af forlandet for eksempel mellem station 0 og 1, karakteriseres af åbne vandflader og - eller rørskov.

### **6.1.8 Ager**

Denne arealtype karakteriseres af landbrugsmæssig drift. Hertil henregnes egentlige marker med korn, raps, frøgræs m.v. samt braklagte arealer med lejlighedsvis omlægninger. Hertil henregnes arealer i Brøndby Kommune.

### **6.1.9 Andre rekreative anlæg**

Disse arealer omfatter rekreative anlæg som Espelunden Park og lignende parkanlæg, knallertbaner, spejderområder, nytte- og kolonihaver, oplagspladser, haver, parkeringspladser, stadion, campingplads m.v.

Disse arealer er typisk beliggende uden for fortidsmindet, og er oftest ejet af kommunerne. Plejen af disse områder tilrettelægges af den enkelte kommune under hensyn til den rekreative anvendelse.

### **6.1.10 Generelt om samtlige bevoksninger**

I visse områder kan der uanset bevoksningstyper være mindre delområder, hvor der er kendskab til særlige biologiske, rekreative eller kulturhistoriske interesser, og hvor plejen derfor må tilrettelægges, så disse interesser prioriteres højt.

Visse områder, der i denne plejeplan er udpeget som biologiske interesseområder, er markeret som sådanne på kortbilaget. For dem gælder, at den konkrete pleje vil afhænge af de krav, som den bevaringsværdige vegetation kræver. Rummer arealet flere arter med forskellige krav, vil resultatet derfor blive en mosaik af forskellige bevoksningstyper.

For samtlige bevoksningstyper gælder, at træer herunder specielt også gamle og døde træer kan fjernes, hvis plejemyndigheden eller kommunen skønner de er til fare for offentligheden. Træer, der specifikt er udpeget som del af en oprindelige, historiske beplantning, kan kun fjernes med Slots- og Kulturstyrelsens tilladelse (se også afsnit 4.2.1).

## **6.2 Delområder i Københavns Kommune**

### **6.2.1 Generelt**

#### **6.2.1.1 Status**

I Københavns Kommune fremstår voldterrænet typisk med en indramning af tjørnehække i cirka halvanden meters højde. Voldens plane flader og ramper fremstår som klippede arealer, mens de skrå flader på voldens østlige inderside (strubesiden) præges af solitære træer og buske i uplejet bundvegetation. Adskillige granittrapper fører op ad skråningerne.

Betydelige rester af den oprindelige hæk- og hinderbeplantning er bevaret på voldkronen, bærmer, escarper, kontraescarper og i skel. Dele af skærmbeplantningen har overlevet enkelte steder på terrænbærmen.

Tidligere er bevoksningen på skråningerne systematisk tyndet mod lysåben eller historisk bevoksning fra syd mod nord. Selvsået opvækst er fjernet, og træagtig vegetation er blevet tyndet med henblik på at fremhæve den oprindelige tjørnebeplantning.

I 2014 påbegyndtes udtyndingen igen i den østlige ende af volden, og i dag fremstår beplantningen på flere dele af volden med sit oprindelige udtryk med lysåben tjørnebevoksning på skråningerne.

Af hensyn til de vandkvalitetsmæssige interesser tilstræbes det at fastholde en lys/skyggevirkning af vegetationen på vandspejlet, som svarer til bevarelsen af cirka 80 % af det tidligere kronetag. Denne pleje har fundet pletvis sted, primært i den østlige ende af volden.

Voldens større bygværker blev af Naturstyrelsen renoveret udvendig i 2013. Københavns Kommune har i den forbindelse foretaget en indvendig nødtørftig renovering.

Voldgaden er asfalteret i sin fulde længde med undtagelse af stykket i Utterslev Mose. Som flere andre steder i Københavns Kommune er stien delt i to, hvor den sorte diabas er til cyklister mens den lyse majsstenbelægning er forbeholdt fodgængere. Ved Harrestrup Å, på grænsen til Rødovre, drejer voldstien over Islevhusvej og fortsætter langs åen sydover til Valbyparken. Den dækkede vej på kontraescarpen er stort set friholdt og er tilgængelig i sin fulde bredde af fire meter. Dog er forløbet afbrudt af Frederikssundsbanens trace.

Voldgraven falder kraftigt mod Kagsmosen mellem Frederikssundsvej og S-togslinien. Dette fald udgøres af tre tætstillede batardeauer (stemmeværker). Vandstrømmen i voldgraven er vendt i 1980; tidligere modtog voldgraven vand fra Utterslev Mose, men i dag pumpes lettere forurenede vand op fra Harrestrup Å til voldgravens nedre del, syd for S-togslinien. Herfra pumpes det videre over de tre batardeauer, for derefter at løbe til Utterslev Mose. Voldgraven er forsynet med helt eller delvis sekundære stemmeværker på begge sider af Åkandevej, men er i princippet altid åben. På voldgravens midterste parti, nær Bystævnebroen, findes et større udløbsbygværk (U 11), hvorfra der ledes fortyndet spildevand fra Gladsaxe og Københavns Kommune til voldgraven. Der forventes at blive foretaget sedimentoprensning i planperioden på strækningem mellem batardeauerne og udløbet ved Åkandevej.

#### **6.2.1.2 Målsætning**

Voldterrænets udtryk med de klippede græsflader, de skrå arealer med fælledgræs og de solitære træer fastholdes som hovedprincip. Der kan arbejdes med en zonerings af arealerne, der således kan tilgodeses flere forskellige interesser f.eks. skolers brug af området. Den oprindelige forsvarsfunktion markeres ved at friholde de renoverede bygværker; voldgennembrud, skudfelter og ved at friholde dele af volden for tilgroning, således at den oprindelige profil på voldanlægget er synlig og markant. Dette sker ved de krydsende veje, ved legepladsen samt ved dobbeltkaponieren. De biologiske interesser kan understøttes på andre dele af voldanlægget, hvor større dele af krat og underbeplantning kan bevares. Generelt søges spor efter den oprindelige beplantning bevaret.

#### **6.2.1.3 Pleje- og anlægsmæssige tiltag**

Hække på ydersiden af voldanlægget skal klippes som hidtil. Græsfladerne klippes efter behov, således at der fortsat er variation mellem kort og langt græs på flader og skråninger. Vegetationen plejes generelt mod lysåben og historisk bevoksning på visse dele af volden, hvor selvsået opvækst fjernes, og hvor den oprindelige beplantning søges bevaret og understreget. Andre dele af volden må godt fremstå mere vild og uplejet.

Dobbeltkaponieren blev i 2013 ryddet for opvækst. Den fremstår som et særligt bygningsværk i voldforløbet. Det tilstræbes, at den fortsat friholdes for opvækst, da dens placering i voldens ”knæk” har betydning idet den styrker erkendelsen af Vestvoldens struktur som fæstningsanlæg.

Det er ønskeligt, at bevoksningsplejen på volden i princippet kan udføres som en flerårig turnus fra øst til vest, hvor man årligt tager en etape. Hvis dette ikke er realistisk, kan der i samarbejde med Slots- og Kulturstyrelsen udvælges nogle strækninger af særlig historisk interesse, hvor plejen koncentrerer. Her kunne plejeindsatsen koncentrerer omkring legepladsen, dobbeltkaponieren og den østlige ende af Vestvolden.

De eksisterende stykker af den oprindelige voldallé forventes at overleve planperioden. Enkelte træer, der måtte falde ud i perioden, erstattes som udgangspunkt ikke. Alle strækninger af den oprindelige voldallé, hvor de gamle træer er forsvundet, bl.a. på grund af elmesyge, er forynget med lind, og alléen i Københavns Kommune består i dag næsten udelukkende af denne træart. De gamle lind er stabile, og det er ikke aktuelt at udskifte større strækninger. Skulle det vise sig nødvendigt, sker det under henvisning til en fastlagt plan (bilag 8). Alle allétræer på Københavns Kommunes del af volden udskiftes med lind.

#### **6.2.1.4 Øvrige tiltag i perioden**

Japansk pileurt og Gyldenris bekæmpes af nytteaktivering. Bjørneklo bekæmpes systematisk af kommunen.

Retablering af voldgaden afvandingssystem, herunder oprensning af grøfterne langs voldgaden samt lokalisering og rensning af afløbene til voldgraven.

Løbende reovering af inventar på volden; bænke, affaldsspande, skilte, hegn og redningsposter.

Løbende vedligehold og udskiftning af legepladsinventar.

Løbende vedligehold af trapper og belægninger ved inventar.

Fritløbsområde for hunde markeres tydeligere.

Der kan opsættes informationsskilt på den frilagte del af volden, der ligger i Utterslev Mose.

Parkbroer vedligeholdes og reoveres.

Markering af fiskepladserne forbedres og holdes ved lige.

Rydning af skrån timer ved legepladsen (ud for Bystævnet) kan udvides, så der skabes bedre udsyn over voldgraven og omegnen.

En del af naturplejen kan udføres af organiserede frivillige grupper efter aftale med Københavns Kommune.

Etablering af belysning på den del af voldgaden (ca. 1800 m), hvor der ikke allerede er belysning.

Etablering af cykel- og gangbro med belysning over voldgraven, mellem Åkandevej og eksisterende bro ud for Bystævnet (forudsat der gives dispensation fra Museumsloven og fredningen af Vestvolden). På stedet har der tidligere været en gangbro.

Oprrensning af voldgraven. Der kan i forbindelse med affaldsopsamling tillades, at der sejles i kanalen, under forudsætning af, at der er indsamlet tilladelse hos relevante myndigheder

### **6.2.2 Voldarealet øst for Åkandevej**

#### **6.2.2.1 Status**

Denne del af volden ejes af Københavns Kommune. Naturstyrelsen er plejemyndighed. Anlægget, der i kraft af Åkandevej, er afskåret fra den resterende del af volden, fremstår som et enkelt massivt jordværk i kontrast til de omgivne flade arealer. Voldgraven afsluttes af en flankerende vinkelbøjning af volden, der åbner anlægget ud mod de tidligere oversvømmelsesarealer i Utterslev Mose.

Voldgaden, der her er grusbelagt, kantes af fem gamle Ask. Der er tyndet i busketterne under askene, men en mindre bestand af tjørn står tilbage under askene. Arealet mellem vold fod og voldkrone er ryddet for meget af den selvsåede bevoksning. Der står stadig nogle selvsåede ask tilbage. Det samme er tilfældet for vold og glacis, der er delvis ryddet. Rester af hinder- og skærmbepantning søges bevaret. Den oprindelige hæk foran glaciset fremstår nu som et højt og kraftigt tjørnehegn.

Voldprofilen på begge sider af Åkandevej er ryddet for selvsæt beplantning, således at der fra Åkandevej er visuel kontakt til vandet i voldgraven på begge sider af vejen. Dette skaber en styrket visuel sammenhæng mellem de to dele af volden på tværs af vejen.



#### **6.2.2.2 Målsætning**

Kontrasten mellem det massive voldanlæg og de åbne oversvømmelsesflader i Utterslev Mose fastholdes og udbygges. Sammenhængen med volden på den anden side af Åkandevej understreges ved fortsat rydning af opvækst.

#### **6.2.2.3 Pleje- og anlægsmæssige tiltag**

Tjørnehækken foran glaciset bevares, og de resterende arealer ryddes for al selvsået beplantning og holdes frie for selvsået opvækst. Tjørn under askene fjernes, så askene skaber en sammenhæng med træerne i voldalléen på den anden side af Åkandevej. Trærækken kan suppleres, så der dannes en regulær halvallé.

Bevoksningen tyndes på voldafslutningen mod mosen med henblik på at skabe en markant overgang til mosen.

Ny gang- og cykelbro over Vestvolden

Københavns kommune vedtog i forbindelse med budget 2015 at skabe bedre forbindelse mellem Tingbjerg og Husum. Derfor blev det vedtaget at etablere en cykel- og gangbro mellem Husum og Tingbjerg over Vestvolden. Broen vil åbne op til Tingbjerg. Dette forventes at skabe mere tryghed og flere brugere af Vestvolden og gennem Tingbjerg. Ligeledes vil det være med til at binde Tingbjerg sammen med Husum.

Der vil blive etableret en cykel- og gangbro på det sted, hvor der tidligere har været en markvejsbro. I forbindelse med udarbejdelse af projektforslaget har der været en tæt dialog med Slots- og Kulturstyrelsen, som har givet dispensation til broen og tilhørende belysning.

Anlægsarbejdet vil foregå i perioden i efteråret 2020 og over vinteren.

Figur 1: Omtrentlig placering af den nye vejforbindelse.



### **Belysning på stier**

Der er et stort højt ønske hos boligorganisationerne om at etablere en ensartet belysning langt hele forløbet. Københavns Kommune har i en årrække samarbejdet med boligorganisationerne i Tingbjerg om at skabe et åbent boligområde og øge trygheden gennem byplanlægning og styrkede forbindelser til bydelen.

Københavns Kommune ønsker på den baggrund at etablere en tryghedsskabende og nænsom naturbelysning med ml. 15-23 meters afstand langs stierne afbilledet på vedlagte 2 kort.

En stibelysning langs stierne vurderes at kunne etableres med hensyntagen til områdets fredning, dyreliv og fortidsmindebeskyttelse. Formålet hermed er at sikre og fastholde offentlighedens ret til og mulighed for at færdes i området samt at styrke forbindelsen til Tingbjerg fra de omkringliggende bydele. Dette vil kunne medvirke til den positive udvikling af Tingbjerg, ved at området åbnes mere op og kobler sig bedre på forbindelserne til resten af byen.

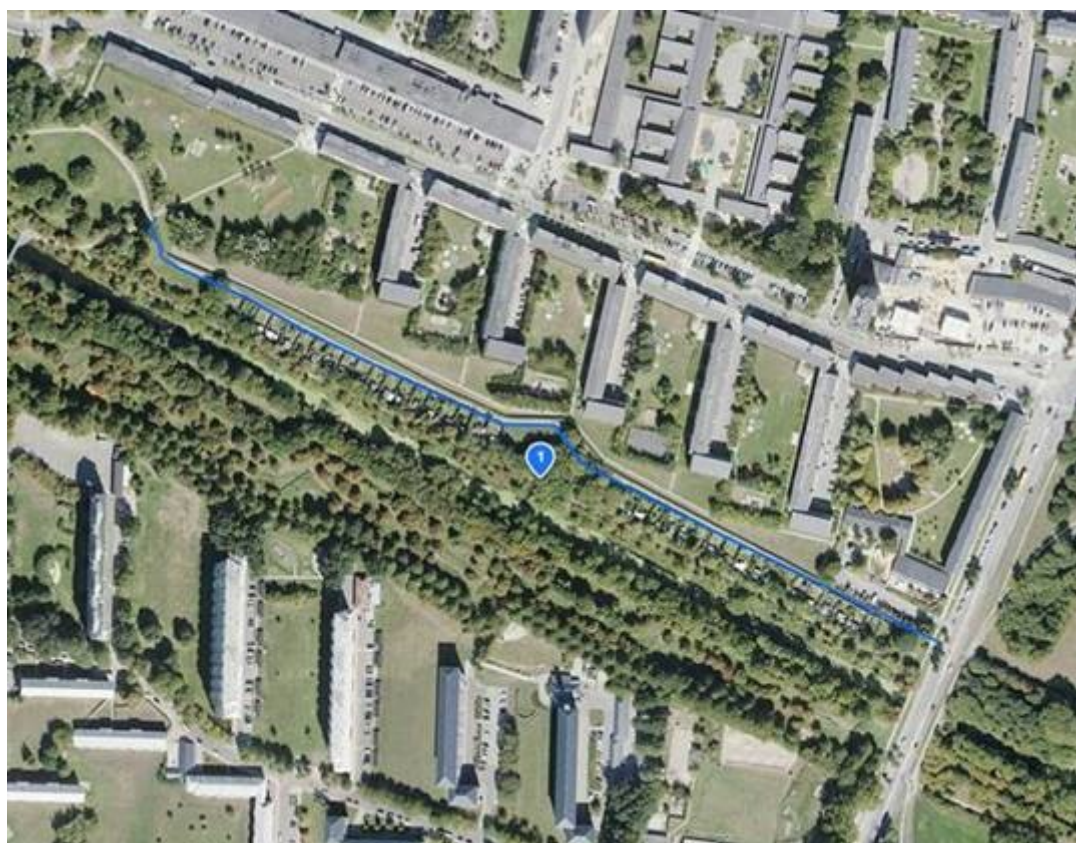


Stien mellem Tingbjerg (Ruten) og Nørre Gymnasium.

Området er i dag helt mørklagt, og stien er omkranset af høje hække og buskads. Den er derfor meget utryk at færdes på for gående eller cyklister efter mørkets frembrud. Det betyder fx at unge fra bydelen, som går på gymnasiet er nødt til at tage store omveje for at komme i skole i vinterhalvåret.



Stien mellem den kommende Bystævneforbindelse og Åkandevej – for at skabe sammenhæng mellem den nye Husumforbindelse og den kommende Bystævneforbindelse - markeret med (1) på fotoet.



## **6.2.3 Voldarealet mellem Åkandevej og Frederikssundsbanen**

### **6.2.3.1 Status**

Volden knækker sydover ved Bystævneparken og vest for Mørkhøjvej. Den fortsætter lige ud på den anden side af Frederikssundsvej. Ved Frederikssundbanen bøjer den, så banen flankeres. I knækket ved Mørkhøjvej flankeres voldgraven af en dobbeltkaponiere, ved Bystævneparken sker flankeringen fra volden, som her har et tandet grundrids med korte vestvendte flanker for hver 150 meter. Mod Frederikssundsvej udvides den dækkede vej til en stor våbenplads, som åbner for indsyn mod volden. I den anden ende, mod Banefløjstien, sker det samme, idet terrænbærmen udvides foran den tilbagelagte flanke.

Anlægget fremtræder meget autentisk. Afslutningerne mod Frederikssundsvej og banen er bevaret næsten i sin oprindelig form, men etableringen af en bro over banegraven har medført en mindre regulering af jordværket, og terrænbærmen mellem dobbeltkaponierens flankeringsbunkere er i dag næsten borte. Voldens profil er ændret flere steder, og arealet er beskåret ved både Mørkhøjvej og Frederikssundsvej, hvor der er deponeret materiale på glaciset ud for kaponieren.

Betydelige fragmenter af hinderbeplantning, bærmehække og skærmbeplantning har overlevet øst for Mørkhøjvej. Langs den dækkede vej mellem Frederikssundsvej og Mørkhøjvej er bevaret en halvållé af gamle Seljerøn. Træerne er presset af alder, forfald og af omgivelserne. Mellem Frederikssundsvej og Mørkhøjvej er strubesidens skråninger og glaciset tilplantet med solitære valnødder.

Den i øvrigt så klare afgrænsning af voldterrænet mod naboerne med tjørnehække mangler ud for en række parcelhuse syd for Frederikssundsvej samt udfør haveforeningerne Birkevang og Rosenvang på hver side af Mørkhøjvej. Disse skel fremstår som en blanding af raftehegn, tjørnehække og bygninger i skel. Tjørnehækkene presses af voldalléens gamle træer og af lysmangel.

De to tidligere opsynsboliger på hver side af Frederikssundsvej er privatejede. Københavns Kommune råder over en mandskabsbygning lige nord for Frederikssundsvej. Denne bygning huser p.t. kommunens nytteindsats. Så frem kommunen ikke længere ønsker at benytte bygningen, kan den bagvedliggende materialeplads minimeres, og bygningen kan overgå til anden parkrelateret aktivitet. Udover denne bygning findes der en toiletbygning ud for Bystævneparken.

Glaciset er næsten i sin helhed udlejet til N/F Husum Pensionist Haver. Pensionisthaverne omfatter cirka to ha opdelt i fem blokke, hvoraf den ene ligger vest for Mørkhøjvej og resten øst for. Haverne er permanente i henhold til kolonihaveloven. Der er anlagt en grusbefæstet cykel- og gangsti foran haverne. Stien passerer Mørkhøjvej og følger glaciset frem til Frederikssundsvej.

### **6.2.3.2 Målsætning**

Bevoksningen på flankerne åbnes for at markere den oprindelige funktion. Indsynet fra Frederikssundsvej og Banefløjstien forbedres. Rønnealléen søges bevaret og plejes med beskæring og eventuel genplantning.

### **6.2.3.3 Pleje- og anlægsmæssige tiltag**

I skellet mod Husum Pensionisthaver skal der arbejdes mod primært at etablere en tjørnehæk med en højde på 1,8 m. Alternativt kan der, hvis det ikke er muligt at plante hæk, opføres et ensartet hegn, der skal begrønnes med klatreplanter (Skellet mod HF Rosenvang er reguleret af lokalplanen for området).

## **6.2.4 Voldarealet mellem Frederikssundsbanen og Harrestrup Å**

### **6.2.4.1 Status**

Syd for Frederikssundsbanen aftager volden i højde, og grundridset får tillempet bastionær form, idet voldgraven to steder udvides til bassiner med flankering fra volden. En gennembrydning ved Islevholm er oprindelig, og volden danner derfor flanker ud mod vejen.

Glaciset er formet som en lav dæmning for at styre Kagsmosens oversvømmelse. Rester af overløbet, der førte opstemt vand fra Harrestrup Å og drikkevandsledningen ud i voldgraven, er bevaret. Harrestrup Å og en drikkevandsledning, der i sin tid blev ført under voldgraven, kunne spærres ved hjælp af to sluser, hvoraf gangspillet til den ene (vandledningen) er bevaret. Den anden blev knust, dækket med jord, men kun delvist fjernet, da det nuværende underløb for Harrestrup Å blev bygget.

Områdets nordlige del er på begge sider af voldgraven præget af selvsået løn og ask på vej op.

### **6.2.4.2 Målsætning**

Bevoksningen mod Kagsmosen plejes som tæt bevoksning. Den modstående bevoksning på voldsiden plejes som lysåben og historisk bevoksning.

### **6.2.4.3 Pleje- og anlægsmæssige tiltag**

Hækken langs Vindingevej kan fjernes.

Gangspillet til lukning af gennemløbet for Harrestrup Å kan frilægges og rekonstrueres med tilladelse fra Slots- og Kulturstyrelsen.

## **6.2.5 Kagsmosen**

### **6.2.5.1 Status**

Kagsmosen ligger på grænsen mellem Københavns, Rødovre og Herlev kommuner, men Herlev Kommunes del af Kagsmosen er ikke omfattet af fredningen. Rødovre Kommunes del beskrives særskilt. Kommunerne er plejemyndighed på egne arealer.

Københavns Kommunes andel af Kagsmosen er på 14,9 ha. Den indre del på 12,3 ha er beskyttet natur jf. naturbeskyttelseslovens § 3. Men på grund af bonusvirkning behandles forbud og dispensationer vedrørende denne naturtype i henhold til fredningsbestemmelserne for Vestvolden.

Langs Kagsmosens østside fra Kagsvang til broen over Kagsåen løber en asfalteret cykelsti med en tillæggende grusbefæstet gangsti. Dette stiforløb, der via voldgaden er forbundet med Valbyparken, fortsætter videre nordpå gennem Herlev til rekreative områder i Hjortespringkilen.

Kagsmosen er kendt som en god natur- og fuglelokalitet. Den har væsentlig betydning som fødesøgningsområde for flagermus, hvoraf der er registreret 6 arter (bilag 7.3.2)

Mosedelen består af en ringformet kanal med åbent vand af varierende bredde. Inden for kanalen er arealet overvejende bevokset med Tagrør og pilekrat. Uden for kanalen består bevoksningen dels af områder med træarter som eg, birk, ask, pil og el, og dels af mere kratprægede områder med pil og tjørn og endelig områder af tagrør. Områder med elle- og birkeskov samt ældre pilekrat kan på sigt udvikle sig mod et større naturindhold.

Omkring mosen er der en grusbefæstet gangsti, der fanger hovedstien i begge ender. I den østlige side af mosen er der et mere parkpræget område med klippede plæner og træer i grupper.

Store dele af randbeplantningen i Kagsmosen er voldsomt presset af invasive arter, der truer med at overtage og kvæle beplantningen. Der er betydelige forekomster af japansk pileurt.

### **6.2.5.2 Målsætning**

Kagsmosen bevares hovedsagligt som et naturområde med særlig henblik på de landskabelige og biologiske værdier. Plejen skal sikre og forbedre den rekreative brug af mosen primært for et naturinteresseret publikum samt forhindre, at området udvikler sig til en skovbevokset mose.

### **6.2.5.3 Pleje- og anlægsmæssige tiltag**

Bevoksningen ryddes for at skabe udsigtskiler fra bænkerne til vandfladen.

Parkpræget i den østlige del fastholdes ved klipning af plænerne og beskæring af træerne og busketterne.

I moseområdet beskæres der kun for døde grene over stierne, og der beskæres eller fældes kun træer, som udgør en sikkerhedsmæssig risiko for publikum.

Vandfladen skal friholdes.

Med 5 - 10 års mellemrum udføres der, hvis ressourcerne er til det, og når isen er bærbar, en nedskæring af større partier af pilekrat for at hindre en total tilgroning af området samt for at friholde udsigtskiler fra stierne ind i moseområdet.

Der kan udføres høslet med henblik på at etablere en mere artsrig urtevegetation

Det tilstræbes at bekæmpe aggressive arter som bl.a. agersnerle og invasive arter.

Der kan etableres træbroer fra stierne ind over vandfladen uden dog at skabe forbindelse til mosens indre. Formålet er at give publikum en større oplevelse af mosen.

Der kan opføres et fugletårn, således at publikum kan opleve områdets rige fugleliv.

## **6.3 Delområder i Rødovre Kommune**

### **6.3.1 Kagsmosen**

#### **6.3.1.1 Status**

Kagsmosen er beliggende i både Herlev, Rødovre og Københavns Kommuner og er en enestående fuglelokalitet i Københavnsområdet.

Rødovres del af Kagsmosen udgør kun et mindre område langs motorvejen og består overvejende af tjørnekrat og, på de lavere liggende mosearealer, overvejende af pilekrat og birk. Der er anlagt enkelte paddehuller i 1993.

Tilgroning er det største problem, idet dette både forringer et alsidigt dyre- og planteliv og giver borgerne færre oplevelsesmuligheder, bl.a. hindres udsigten til vandet.

Der er etableret støjafskærmning mod motorvejen. I planperioden 2011 – 2015 er der etableret en natursti, så der er mulighed for at gå en tur rundt i Kagsmosen. 2 mindre træbroer blev renoveret i 2016, ligesom der blev etableret en bedre stiadgang fra brunevang.

### **6.3.1.2 Målsætning**

En tæt beplantning langs motorvejen bør fastholdes, men derudover vil udtyndinger være hensigtsmæssige, bl.a. så man kan opleve vandet fra stier og fra udsigtspladsen.

### **6.3.1.3 Pleje- og anlægsmæssige tiltag**

I et samarbejde mellem Herlev, Rødovre og København arbejdes der på at se på mulighederne for et klimatilpasningsprojekt bl.a. i forhold til ekstrem nedbør. Projektet vil kræve en fredningstilladelse.

## **6.3.2 Voldarealer mellem Harrestrup Å og Jyllingevej**

### **6.3.2.1 Status**

Voldarealet har igennem mange år fået lov til at udvikle sig uden udtynding, hvilket gør det vanskeligt at erkende voldanlægget. Flere steder kan den historiske tjørnebeplantning dog stadig erkendes.

Voldens inderside (fra voldgaden til der hvor hovedvoldens skråning starter) er bevokset med græs og urter. I perioden fra 2000 er dele af voldskråningen mod Tårnvej ryddet for at synliggøre voldanlægget, ligesom alle bygningsanlæg er blevet ryddet for bevoksning. I 2004 er volden blevet synliggjort ved Slotsherrens vej. Ved Jyllingevej blev voldenderne synliggjort og genskabt med græs i 2013 som en del af Befæstningsprojektet. Stedet er nu en markant port gennem Vestvolden.

Der findes på strækningen ca. 5 trapper, hvoraf de 2 ved Jyllingevej blev renoveret i forbindelse med synliggørelsen af voldenderne, og de øvrige i 2017. Trapperne forbinder voldgaden med stier på voldkronen og videre herfra til terrænbærmen. De øvrige trapper bør enten renoveres eller fjernes.

Flere steder er der slidskader som følge af mountainbike og cykelkørsel på voldarealet. Slidskader vil på sigt ødelægge det oprindelige voldprofil, og bør derfor begrænses mest muligt.

I 2014 traf Naturklagenævnet afgørelse om, at der kunne opføres en bro over Jyllingevej. Anlægsarbejdet blev påbegyndt i 2015. Selve opførelsen af broen viste sig at nødvendiggøre en omlægning af de store forsyningsledninger. Dette arbejde blev afsluttet i 2020, hvorefter broarbejdet kan påbegyndes.

Den historiske sikringsdæmning "Røde bro" blev istandsat i planperioden 2016-20 efter de originale tegninger og fremtræder i dag som en flot overgang over voldgraven.

På hovedvolden findes der nord for Jyllingevej en kondibane, som ønskes bevaret.

### **6.3.2.2 Målsætning**

Voldens historiske baggrund ønskes fremhævet samtidig med, at arealet fortsat generelt ønskes fastholdt med bevoksning af træer. Dette kan sikres ved en målrettet pleje, hvor voldens skråningsanlæg mod Tårnvej samt ved krydsende veje og stier holdes lysåbne med græs og de øvrige områder som tæt bevoksning, kombineret med lysstilling af mindre partier. Det vil være ønskeligt, at få fremhævet den historiske tjørnebeplantning mod Ved Voldgraven mellem Slotsherrensvej og kommunegrænsen.

For at give volden et gennemgående, ensartet præg set fra voldgaden skal det flade areal mellem alléen og voldskråningen holdes med græs / urtevegetation. De steder, hvor voldanlægget er synliggjort, holdes ligeledes med en bund af græs og urter.

Slidskader bør begrænses ved at kanalisere færdslen, så jorderosion på voldens skråninger undgås.

### **6.3.2.3 Pleje- og anlægsmæssige tiltag**

Synliggørelse af Tinderhøj batteri set fra voldgaden med fjernelse af opvækst.

Lysstilling af voldanlægget mod Ved Voldgraven med bibeholdelse af spredte træer og synliggørelse af den oprindelig tjørnebeplantning, således at volden kan opleves.

Voldgadens krydsning over Slotherrensvej er problematisk og kan forbedres. Anlæg på fortidsmindet vil dog kræver tilladelse fra Slots- og Kulturstyrelsen.

Udsigten fra skydeskårene i enkeltkaponieren og den sydlige minikaponiere til voldgraven kan ryddes for bevoksning, dog kan der eventuelt bevares enkelte pæne ældre Tjørn. De gamle tjørne buske formodes at være genvækst fra den tidlige voldbeplantning, som omkring 1. verdenskrig blev nedskåret og erstattet med pigtråd.

Underføringen under Islevbrovej kan reetableres, så voldgravens passage igen bliver uhindret.

## **6.3.3 Trekantsgrunden og arealer langs Tårnvej**

### **6.3.3.1 Status**

Langs Tårnvej og på Trekantgrunden fremtræder arealerne græsklædte, hvilket er med til at sikre en flot oplevelse af volden både fra Tårnvej og Slotsherrens vej. Islev bibliotek ligger direkte op til Trekantgrunden.

For at skabe flere aktivitetsmuligheder og invitere borgerne til at benytte arealet, blev der i 2017 klippet græsstier og opholdspladser med bl.a. hængekøjer og siddesten.

For at forbedre sammenhængen mellem volden og den fredede del af trekantgrunden, blev der i 2017 plantet en trærække langs Slotsherrens vej.

### **6.3.3.2 Målsætning**

Det er vigtigt at sikre udsigten til Vestvolden fra Tårnvej og Slotsherrensvej gennem årlige slån timer, dog med bibeholdelse af solitære træer. De oprindelige skelsten fra befæstningens dage skal bevares. Det er målet, at arealet på Trekantgrunden kan blive et aktivitetsområde, der kan understøtte Vestvolden og bibliotekets kulturelle funktioner og med muligheder for leg og bevægelse.

### **6.3.3.3 Pleje- og anlægsmæssige tiltag**

Der kan etableres lege- og motionsredskaber på arealet på Trekantgrunden for det uorganiserede friluftsliv under hensyntagen til, at udsigten til Vestvolden ikke forringes.

Beplantningen på området kan tyndes, hvor den bliver så tæt, at udsigten lukkes.

## **6.3.4 Forterræn nord for Jyllingevej**

### **6.3.4.1 Status**

På den nordlige del af arealet findes tre spejderhytter med tilhørende haver. Området er afgrænset mod volden af en vej og opleves derfor ikke som en del af voldområdet. Mod syd ligger en knallertbane omgivet af en tæt bevoksning. I forbindelse med en udvidelse af Motorring 3 er knallertbanen blevet omlagt, og en mindre del af glaciet er inddraget for at få plads til banen. Omlægningen er sket på



baggrund af Naturklagenævnets afgørelse af 14. oktober 2009. Der er opsat støjskærm ud for en del af knallertbanen.

Der findes et regnvandsbassin mellem 2 af spejderhusene udformet som en sø.

#### **6.3.4.2 Målsætning**

Den nuværende anvendelse til spejdere og knallertbane fortsættes med mulighed for gennemførelse af de tiltag, der er nødvendige for at opretholde funktionerne.

#### **6.3.4.3 Pleje- og anlægsmæssige tiltag**

Eventuelle tiltag, der er nødvendige for at opretholde funktionerne.

### **6.3.5 Ejbybroanlægget**

#### **6.3.5.1 Status**

Ejbybroanlægget inkl. en 60 meter høj radiokædemast er omfattet af fortidsmindefredningen, som tilføjelser til Vestvolden. Anlægget er overtaget af Naturstyrelsen pr. 1.1.2005 og åbnet for offentligheden. Den tidligere radiobunker, der er indrettet i kaponiere XV, anvendes af teleselskaber med antenner i radiokædemasten.

Kommandobunkeren, Ejbybunkeren, er som en del af Befæstningsprojektet indrettet til et Oplevelsescenter, der formidler hele Vestvoldens historie. Ejbybunkeren er et af de 3 fyrtårne på hele Københavns nyere Befæstning. Den tidligere vagtbygning er udlejet til Rødovre kommune. Bygningen er sat i stand, hegnet fra og anvendes af beskæftigelsesprojektet "Projekt Vestvolden". Inden for matriklen er der etableret en værkstedsbygning og en staldbygning til fårene, der afgræsser hele den historiske vold. Denne strækker sig fra Ejbybroen til Jyllingevej vest for voldgaden, og er hegnet med dyrehegn. Arealet er gjort offentligt tilgængeligt med anlæggelse af færister og stenter.

Bevoksningen er tyndet kraftigt. Omkring bunkeren er etableret en 'dunkelwald', så de moderne anlæg - specielt radiokædemasten ikke bliver for dominerende.

Der er etableret en adgangsvej med en parkeringsplads til Oplevelsescenteret i Ejbybunkeren. Der er ligeledes etableret en handicapsti, således at kørestolsbrugere et sted på Vestvolden kan opleve befæstningen set fra voldkronen, og dermed fornemme voldens format. Begge projekter var en del af Befæstningsprojektet i perioden fra 2011 – 2015.

#### **6.3.5.2 Målsætning**

Området udlægges som historisk demonstrationsstrækning med en passende afskærmning i form af træer og buske mod den tilstødende bebyggelse og med en "dunkelwald" omkring Ejbybunkeren. Området skal holdes med en græs/urtevegetation, så terrænformerne kan ses. Dette kan ske ved afgræsning samt eventuelt suppleres med slåning.

De originale låger på voldgaden til området skal bevares.

#### **6.3.5.3 Pleje- og anlægsmæssige tiltag**

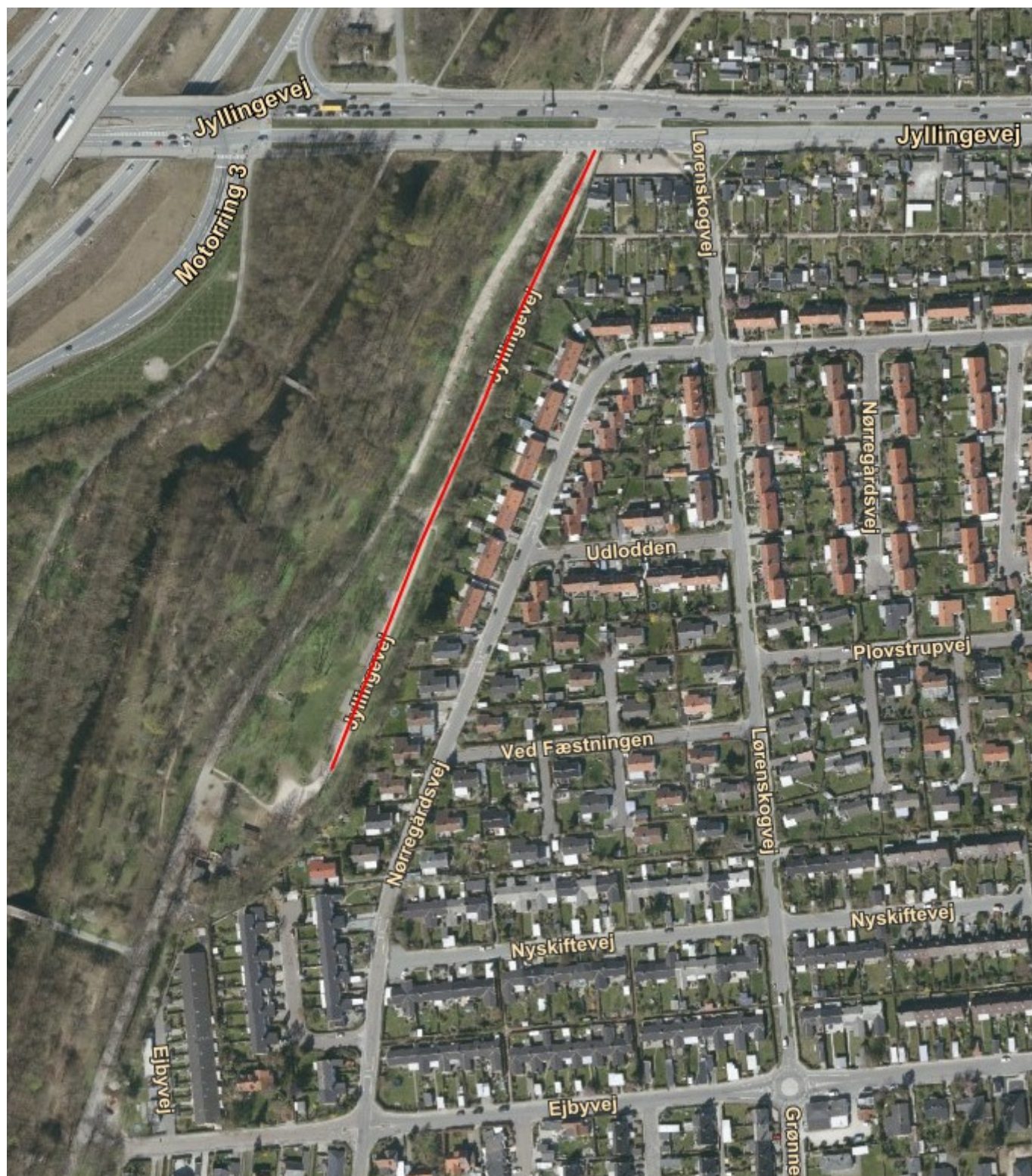
Manglende træer i alleen kan genplantes, og hække, tjørne- og sløringsbeplantning af bærmø, skudfelter m.v. kan rekonstrueres. Skærmbepantningen mod bebyggelsen kan i begrænset omfang suppleres. Mod motorvejen vest for voldgraven kan beplantningen fortykkes for at begrænse motorvejens indflydelse.

Dyrehegnene kan lægges om og færisterne kan sløjfes, hvis det findes hensigtsmæssig af driftsmæssige grunde.

For at styrke Oplevelsescentret i Ejbybunkeren og tiltrække et bredere publikum, kan der etableres aktivitets- og opholdsmuligheder på det flade areal mellem voldgaden og parkeringspladsen. Dette kræver dog konkret tilladelse fra Slots- og Kulturstyrelsen.

Der kan etableres en olietank/luftvarmeanlæg i eksisterende skur ved Ejbybunkeren inkl. ledningsføring som erstatning af nedgravet tank (miljøkrav).

Grusvejen fra Jyllingevej til Oplevelsescenterets parkeringsplads, kan asfalteres under forudsætning af, at den fremtræder som grusvej, se billede nedenfor.



### 6.3.6 Espelunden Park

#### 6.3.6.1 Status

Espelunden Park er Rødovre Kommunes bypark, anlagt i 1954 på et tidligere planteskoleareal. Beplantningen er derfor meget artsrig, og udefra fremtræder parken skovagtig. Det tidligere

husmandssted midt i parken fungerer i dag som restauration med have til udendørs servering. Mod øst er der tennisbaner med tilhørende klubhus. Parken rummer desuden en mindre legeplads.

Området ligger udenfor fortidsmindet og dets beskyttelseslinje.

#### **6.3.6.2 Målsætning**

Plejen skal fortsat tilrettelægges med vægt på at fastholde en parkkarakter med gode opholds- og oplevelsesmuligheder. De organiserede aktiviteter (tennis m.v.) fastholdes. Den udendørs servering ved Restaurant Espehus er en vigtig attraktion for parken og ønskes bibeholdt.

#### **6.3.6.3 Pleje- og anlægsmæssige tiltag**

Det eksisterende drænsystem kan om nødvendigt omlægges.

Irmagrunnen, som støder op til Espelunden Park er planlagt som nyt boligområde. Der kan i perioden 2021 - 2025 etableres stitilslutninger fra boligområdet til parkens stisystem.

Tennisbanerne kan istandsættes herunder også hegn og belysning.

Der kan etableres konkrete forbedringer i parken både i form af nye plantninger samt bedre opholds- og legemuligheder. Den eksisterende vold mod idrætsanlægget kan udformes, så den bedre kan benyttes som kælkebakke.

For at sikre Restaurant Espehus de nødvendige faciliteter til fortsat drift kan der opføres en mindre tilbygning til restauranten.

### **6.3.7 Espelunden Fritids- og Idrætsanlæg**

#### **6.3.7.1 Status**

Også dette område ligger udenfor fortidsmindet og dets beskyttelseslinie. Størstedelen af området fremtræder som en stor sammenhængende græsslette, der sikrer en meget fin landskabelig oplevelse af Vestvolden på afstand. En stor del af området anvendes til idrætsformål (fodboldbaner).

I den nordlige del findes et 1,7 ha stort nyttehavesområde (uden huse), omgivet af tæt beplantning. Mod øst findes en række fritidsanlæg. Her ligger stadion omgivet af en kratbevokset vold. I 2009 blev de eksisterende grusbaner omlagt til 2 kunstgræsbaner, hvilket har styrket områdets slettekarakter. Kunstgræsbanerne er hegnede efter godkendelse fra Fredningsnævnet.

Endvidere findes en skaterhockeybane og en P-plads, der ligger delvis udenfor fredningsområdet. I den sydøstlige del ligger Absalon Campingplads delvis omgivet af en kratbevokset jordvold. Mod Vestvolden blev der i 2019 etableret en afskærmende beplantning. Græssletten mod Roskildevej benyttes til hundetræning med tilhørende faciliteter. Der er i dag få stier på tværs af arealet, hvilket begrænser områdets almene anvendelse.

Der er med udgangspunkt i parkeringspladsen ved Korsdalsvej anlagt markerede motionsruter herunder et "sundhedsspor" i forbindelse med Befæstningsprojektet. Stien giver forbindelse til voldgaden. Ligeledes er der i 2018 anlagt en sti på tværs af fodboldbanerne, så der er flere muligheder for at gå ture i området. Målsætning

Det er vigtigt, at den åbne slettekarakter fastholdes, da den fremhæver voldområdet og skaber smukke udsigter til Vestvolden. Fritidsanlæggene (nyttehaver, hundetræning, stadion, skater- hockeybane, campingplads mv.) ønskes fastholdt med de tiltag, der er nødvendige for at opretholde funktionerne

tidssvarende. De eksisterende hegnsbeplantninger, der omgiver anlæggene, ønskes bibeholdt, ligesom den tætte beplantning mod husene på Korsdalsvej ønskes bibeholdt.

Det er vigtigt, at arealet fastholdes som offentlig tilgængeligt med gode muligheder for det almene friluftsliv i form af stier mv.

#### **6.3.7.2 Pleje- og anlægsmæssige tiltag**

Der kan etableres en overdækning over den eksisterende rullehockeybane, ligesom der kan anlægges en ekstra bane på det nærliggende areal, der i pleje- og anlægsplanen er udlagt til fritidsformål.

Der kan etableres en ekstra toiletbygning og tilskuerpladser på opvisningsbanen som følge af krav om adskillelse af ude- og hjemmetilskuere (DBU). Bygningen vil etableres inden for volden omkring stadion og vil ikke kunne ses udefra.

På campingpladsen kan der etableres et svømmebassin.

Slettens afgrænsning mod bygningerne langs Korsdalsvej og campingpladsen kan forbedres med afskærmende beplantning af løvtræer og buske.

Der kan (ifølge tilladelse fra Fredningsnævnet) installeres et lysanlæg ved opvisningsbanen. Såfremt det er muligt, bør lysmasternes højde ikke overstige højden på kunstgræsbanernes lysmaster.

Den eksisterende P-plads ved stadion kan udvides mod syd jf. kortbilag, så kapaciteten fordobles, eller arealet kan alternativt anlægges til andre friluftsmål som eksempelvis en ekstra rullehockeybane.

Der kan etableres en mindre sø på sletten, hvor der i forvejen ofte står vand, dels for at afgrænse det våde område og dels for at skabe flere oplevelsesmuligheder. Søen vil også kunne indgå som en del af byens klimatilpasning. Opvæksten af træer på sletten bør samtidig ryddes (selvsåede lind).

I området mellem campingpladsen og opvisningsbanen på de eksisterende bakker kan der etableres flere muligheder for motion og bevægelse.

Der kan placeres en sparkevæg i forbindelse med fodboldtræningen.

Den eksisterende grusbane for enden af Rødovre parkvej kan omlægges til kunstgræs / hybridgræs under forudsætning af at banen er offentlig tilgængelig.

Der kan nedgraves en vandtank ved parkeringspladsen til stadion med henblik på genanvendelse af drænvand til vanding på opvisningsbanen.

### **6.3.8 Voldareal mellem Jyllingevej og kommunegrænsen uden den historiske vold og Ejbylejren**

#### **6.3.8.1 Status**

Delområdet afgrænses af Jyllingevej og kommunegrænsen ved Roskildevej. I dette delområde er der gennem de sidste 10 år sket en synliggørelse af voldarealet mod voldgaden, således at områdets historie kan opleves fra Oplevelsescentret i Ejbybunkeren til den historiske vold. Voldens markante tværsnit ved de krydsende veje og stier er blevet synliggjort i 2004.

Området er biologisk interessant, bl.a. fordi jorden er kalkrig som følge af at undergrundens kalklag her ligger meget højt. Området er levested for mange specielle arter bl.a. for en række sjældne svampe (morkler) og planter, bl.a. orkidéerne ægbladet fliglæbe og skovhullæbe. Ligeledes findes der i hele



området mange flagermus bl.a. vandflagermus, brun flagermus, dværgflagermus og skimmelflagermus. En stor del af området er derfor betegnet som biologisk interesseområde.

Volden krydses i dette område af 2 tværgående regionale stier, som giver adgang til Vestskoven. Desuden findes mod syd en stibro over motorvejen. Den nordlige sti krydser voldgraven ad Ejbybro, det eneste bevarede eksemplar af en høj skruepælsbro fra militærets tid. Ejbybroen blev restaureret som en del af Befæstningsprojektet, og der blev genopført en lav skruepælsbro bag Ejbybunkeren på det originale fundament. Denne bro giver mulighed for flere rundture fra Ejbybunkeren. Derudover findes to træbroer ved dobbeltkaponieren, der sikrer en fin forbindelse til stien på den dækkede vej langs voldgraven.

Der findes i området enkelte trapper, som er blevet istandsat i perioden 2016 – 2020..

Af større bygninger rummer området ud over Ejbybroanlægget to enkeltkaponierer, en dobbeltkaponiere og et stort to og to mindre fredskrudtmagasiner samt et **et artillerimagasin og et batteritogsmagasin**. Derudover findes der et antal mindre bygninger. Fredskrudtmagasinet ved Knud Anchersvej er restaureret i 1996, og Dobbeltkaponieren er delvis sat i stand indvendigt. I forbindelse med Befæstningsprojektet er adgangen til bygningen i form af en dæmning genetableret. Gennem Befæstningsprojektet er der på de større bygværker sket tiltag, der begrænser bygværkernes forfald herunder reparationer af facader og utætheder ved tagkonstruktioner. Tre bygninger er udlejet til Geodatastyrelsen. De øvrige disponeres af Rødovre kommune. Alle bygværker er ryddet for træagtigt bevoksning.

Som en del af Befæstningsprojektet blev Batteritogsmagasinet, der var remise for 6 kanonvogne, genopført i 2013 på det oprindelige fundament og med de originale trækonstruktioner i pommersk fyr. Der er udlagt skinner og opsat en togvogn fra omkring 1914, således at stedet kan formidle Vestvoldens transportsystem. Bygningen benyttes også til rekreative formål.

### **6.3.8.2 Målsætning**

Voldens historiske baggrund ønskes fremhævet mod voldgaden og ved de krydsende veje og stier. På arealerne udlagt til biologisk interesseområde skal naturinteresser prioriteres herunder med en tæt bevoksning, bl.a. for at bevare de eksisterende voksesteder for de sjældne svampe og planter. Poppeltræerne bør af samme grund bibeholdes og evt. genplantes. Plejen kan kombineres med lysstilling af mindre partier af hensyn til synlighedsførelsen af de historiske værdier.

Mod motorvejen ønskes en tæt bevoksning, og disse arealer må gerne udvikles som naturarealer, der også kan tilgodese dyrelivet. Gamle træer bør i videst omfang bevares af hensyn til hulrugende fugle og flagermus.

### **6.3.8.3 Pleje- og anlægsmæssige tiltag**

Adgangen til den lille parkeringsplads for enden af Ejbyvej kan ændres, så tilkørsel ikke sker fra voldgaden men fra Ejbyvej.

For at fremhæve kaponiererne kan bevoksningen på skrænten nedenfor den dækkede vej på ydersiden af voldgraven lysstilles på en 30 meter strækning ud for hver kaponiere, så man tydeligt kan se bygningerne fra trampestien på den dækkede vej.

Endvidere kan de oprindelige skydefelter genskabes ved rydning af træer.

Omkring Dobbeltkaponieren kan udbredelsen af tagrør begrænses, så bygværket opleves med vand omkring som oprindeligt.

De 2 små magasiner for enden af Rødovre Parkvej kan retableres med fjernelse af den tildækkede jord, såfremt der opstår behov for magasinplads.

De 2 gangbroer syd og nord for dobbeltkaponieren kan istandsættes.

### **6.3.9 Den historiske vold**

#### **6.3.9.1 Status**

Den historiske vold omfatter området mellem voldgaden og voldgraven på strækningen mellem den tværgående sti ved Rødovre Parkvej og ca. 800 meter mod syd til dobbeltkaponieren.

Størstedelen af arealet blev ryddet i 1996 dog med bibeholdelse af enkelte træer og buske specielt på skråningen mod voldgraven, hvor der er væsentlige naturværdier. Arealet er heget med låger /stenter ved stier, og området afgræsses af får.

Der er genopført et artillerimagasin på det oprindelige fundament ved voldgaden i 1997. Bygningen er isoleret, forsynet med køkken og toiletter og indrettet med biograf, skolestue og mulighed for cafe. Bygningen benyttes i forbindelse med natur- og kulturarrangementer.

Området indeholder Inge Lehmanns arbejdsplads i kaponiere XIII. Selve bygningen blev istandsat som en del af Befæstningsprojektet med renovering af tag, facader, trappe mv.

Hele den historiske vold afgræsses med får.

Hvissinge Batteri med to ammunitionsmagasiner og otte kanonbriske er endvidere istandsat, så det fremtræder flot og tydeligt fra voldgaden.

Fra voldgaden er der forbindelse til dobbeltkaponieren ad en bred, velholdt pote, hvor de oprindelige træporte er bevaret.

#### **6.3.9.2 Målsætning**

Målet er, at området skal fremtræde historisk, så voldens oprindelige formål anskueliggøres. Området skal holdes med græs /urtevegetation og evt. med genskabelse af de historiske plantninger. Afgræsning skal tilgodese muligheden for en artsrig flora, og dyreholdets størrelse må justeres, så der ikke skal tilskuds fodres eller gødes. Alternativt skal arealet slås minimum 1 gang årligt. Bygningerne skal istandsættes, så de udadtil fremtræder historisk korrekt, og nedrevne bygninger kan genopføres.

Den historiske vold skal indgå som udgangspunkt for natur- og kulturformidling og derved styrke voldens rekreative værdi.

#### **6.3.9.3 Pleje- og anlægsmæssige tiltag**

Kaponieren i punkt XIII kan indrettes som museum, og seismografstationens tilbygning kan bevares og restaureres i samarbejde med GEUS og Slots- og Kulturstyrelsen.

Der kan endvidere etableres en flydebro i overgangsstedet nord for kaponieren. Etableringen kræver tilladelse fra Slots- og Kulturstyrelsen.

### **6.3.10 Ejbylejren**

#### **6.3.10.1 Status**

På dette areal lå Ejbylejren, som var en af de kaserner, der omkring 1. Verdenskrig lå ved volden. Der findes i hele området fundamentrester, hvoraf en del er ryddet for opvækst og synliggjort, men en del ligger stadig gemt i en skovagtig bevoksning. Der er rester af kastaniealléer langs de tidligere veje i området. Ca 1/4 af området blev ryddet og synliggjort i 2003. I forbindelse med Befæstningsprojektet blev der i 2012 etableret en cykeludfordringsbane ved siden af det ryddede areal, og i forbindelse med dette blev opvækst ryddet og fundamenter istandsat.

Nord for Ejbylejren henligger arealerne overvejende med græs og spredte buske.

#### **6.3.10.2 Målsætning**

Målet er at fremhæve områdets historie, bl.a. ved at synliggøre fundamenter og veje med de eksisterende kastaniealléer, samt evt. at genopføre en af Ejbylejrens bygninger.

Områderne nord for Ejbylejren fastholdes åbent.

Da området ligger bynært, ønskes områdets rekreative tilbud og faciliteter styrket, og de genopførte bygninger kan benyttes til rekreative formål.

#### **6.3.10.3 Pleje- og anlægsmæssige tiltag**

Eksisterende fundamenter og veje kan ryddes for beplantning, og kastaniealléerne friskæres.

Et mindre område kan anlægges som demonstrationsområde med pladser og veje i grus ved rydning af opfyld.

Ejbylejrens barakker/bygninger herunder en retirade på den anden side af voldgaden kan genopføres med tilladelse fra Slots- og Kulturstyrelsen. Rekonstruerede bygninger kan tjene både formidlingsmæssige, historiske, og rekreative formål for eksempel kommunens børneinstitutioner og skoler. Bygningerne kan indrettes med toilet som eventuelt også er tilgængeligt for besøgende. Bygninger bør kun genopføres efter en samlet plan.

Cykeludfordringsbanen kan istandsættes.

### **6.3.11 Forterræn mellem Jyllingevej og Roskildevej**

#### **6.3.11.1 Status**

Delområdet ligger foran voldens glacis og er derfor ikke en del af fortidsmindet. Arealet er meget støjplaget på grund af den uafskærmede beliggenhed langs motorvejen.

I området findes to hundetræningsbaner, den nordlige med tilhørende klubhus og belysning. Disse arealer ligger som græssletter omgivet af kratagtig bevoksning uden egentlig pleje. Den sydlige del indgår som biologisk interesseområde.

Arealet krydses af tre tværgående regionale stiforløb, hvoraf de to nordlige sikrer forbindelse til Vestskoven. Gennem delområdet langs motorvejen findes en nord/sydgående ridesti, som mod nord skaber forbindelse til Vestskoven via stibroen over motorvejen. Rigestien har dog aldrig båret præg af regelmæssig brug.



### **6.3.11.2 Målsætning**

Arealet fastholdes med de nuværende rekreative funktioner. Såfremt der opstår behov for yderligere rekreativ anvendelse, kan der ved rydning skabes nye græsarealer. Mod motorvejen bør der fastholdes en tæt afskærmende beplantning. I øvrigt udlægges arealet til fortsat naturlig tilgroning og gerne med bibeholdelse af gamle træer.

### **6.3.11.3 Pleje- og anlægsmæssige tiltag**

Ridestien kan fastholdes med rydning af krat og udlægning af flis.

Der er behov for en udskiftning af klubhuset til hundetræningsbanen, og gerne til et hus, der passer bedre ind i naturområdet. Dette kræver dog en tilladelse i forhold til fredningen.

Naturklagenævnets fredningsbestemmelser giver mulighed for at opsætte en støjafskærmning langs motorvejen. Dette tiltag vil kunne øge arealets rekreative muligheder betydeligt.

## **6.3.12 Ejendommen Kroghslyst**

### **6.3.12.1 Status**

Delområdet omfatter ejendommen Kroghslyst, som ejes af Vejdirektoratet, samt et lille træbevokset areal, der er privatejet. Naturstyrelsen er plejemyndighed for delområdet.

Delområdet udgør i dag en grøn enklave mellem motorvej, tilkørselsrampe og erhvervsbygningerne langs Roskildevej.

Kroghslyst anvendes til privat bolig, og som følge deraf er der ikke offentlig adgang til området.

### **6.3.12.2 Målsætning**

At fastholde delområdet så den karakteristiske gamle landejendom Kroghslyst kan ses fra stiforløbet gennem Vestvoldens forarealer mod nord.

### **6.3.12.3 Pleje og anlægsmæssige tiltag**

Ingen planer om pleje- og anlægsmæssige tiltag.

## **6.4 Delområder i Brøndby Kommune**

### **6.4.1 Generelt**

#### **6.4.1.1 Status**

Vegetationen er blevet slået en gang årligt på arealet bag hovedvolden, på ramperne, omkring bygværkerne samt foran de flankerende skydestillinger ved enkeltkaponiererne. Busk- og trævegetation i sigtelinjerne fra kikkertstationen er skåret ned. Allétræerne er gennemgået for døde grene.

#### **6.4.1.2 Målsætning**

Voldens historiske baggrund ønskes fremhævet samtidig med, at arealet fortsat ønskes fastholdt som træbevokset.

Af hensyn til voldgadens helhedspræg (gennem alle kommuner) holdes arealet bag hovedvolden og bygværkerne med nærmeste omgivelser fri for træer og træagtig opvækst. Dog bevares enkeltstående buske og træer.

Fra voldfoden over hovedvolden til bærmestien (terrænbærmen) plejes bevoksningen som tæt bevoksning, mens bevoksningen fra bærmestien til den dækkede vej plejes som lysåben bevoksning. Der skal dog af hensyn til fuglelivet også flere steder efterlades tæt buskbeplantning, der går helt ned til voldgraven.

Beplantningen på glacis og forterræn lades generelt urørt pga. naboskabet med motorvejen, af hensyn til fuglefaunaen samt for at bevare et sted, hvor børn kan lege i ”den vilde natur”.

#### **6.4.1.3 Pleje- og anlægsmæssige tiltag**

Udtynding af bevoksningen på voldgravens skråninger kan fortsætte. Der har især været megen genvækst af ær (ahorn), som skal holdes nede.

Rensning og fortsat vedligeholdelse af afløb til voldgraven og grøfter langs voldgaden iværksættes efter behov.

Af hensyn til muligheden for at opleve voldens markante tværsnit kan bevoksningen holdes lysstillet ved skærende færdselsårer.

Bygværkerne kan sættes i stand og anvendes til offentlige formål.

### **6.4.2 Militære arealer**

Delområdet omfatter tre mindre arealer (matr. nr. 2fo, 2fp og 2 fq), som er ejet af Forsvarsministeriet.

#### **6.4.2.1 Status**

Det nordlige areal (matr. 2fo) er indhegnet som militært område, uden offentlig adgang. Af de sydlige arealer er arealet vest for voldgaden (Vibeholms batteri) indhegnet. På arealet findes en træbygning, der undertiden henføres til Glostruplejren, men antagelig er der tale om Vestvoldens eneste bevarede artillerimagasin. I hjemmeværnsgården indgår dele af en ældre bygning, der siges at være en tysk vagtbygning fra Besættelsen. Øst for voldgaden ejer forsvarsministeriet den gamle militære stationsbygning og et værksted. Stationsbygningen med have er indhegnet og utilgængelig. Hjemmeværnet har for flere år siden forladt området, der stadig er indhegnet som militært område. Militærstationen, og de øvrige bygninger er i forfald.

Kommunen er ikke bekendt med, at der skulle være foretaget plejeindgreb i planperioden for Pleje- og anlægsplan 2017-2020.

#### **6.4.2.2 Målsætning**

De militære områder fortsætter i den nuværende anvendelse eller overdrages til Naturstyrelsen og åbnes for offentligheden. Arealerne øst og vest for voldgaden kan overgå til rekreativ anvendelse. Bygningerne kan revitaliseres.

#### **6.4.2.3 Pleje- og anlægsmæssige tiltag**

Så længe Forsvaret administrerer arealerne kan der, som beskrevet under afsnit 2.1. laves de tilstandsændringer, som forsvaret har behov for. Idet ændringer i fortidsmindet Vestvolden dog stadig forudsætter tilladelse i forhold til museumsloven.

### **6.4.3 Voldarealer nord for Roskildevej samt arealer nord for Roskildebanen**

Delområdet afgrænses mod nord af kommunegrænsen til Rødovre

#### **6.4.3.1 Status**

På indersiden af volden nord for Roskildevej findes en større græsslette, der benyttes til hundetræning. Det åbne areal giver udsigt til voldalléen og voldens inderside på afstand fra Roskildevej. Langs sydsiden af Roskildevej er voldens tværsnit i planperiode 2010- 2015 blevet synliggjort ved rydning af træer og efterfølgende græssåning.

På nordsiden af Roskildevej er selve voldprofilen uegnet til at blive fremhævet, fordi hovedvolden er militært område med indbyggede tanke med overjordiske haner, udluftningskanaler og dæksler, og forvolden er delvis afgravet ved anlæg af en tilkørselsrampe til motorvejen.

Ved anlægget af motorvejsrampen til Roskildevej er voldgraven indskrænket til omtrent halv bredde omkring dobbeltkaponieren, så skudfelterne/udsigterne til voldgraven vanskeligt kan genskabes. Syd og nord for dobbeltkaponieren er skråningerne omkring voldgraven levested for nogle sjældne svampe.

#### **6.4.3.2 Målsætning**

Arealet øst for volden nord for Roskildevej, skal bibeholdes som et åbent areal.

Den nuværende anvendelse til hundetræning sikrer en rekreativ udnyttelse af arealet samtidig med, at arealet fastholdes som græsbevokset til gavn for udsigten til volden fra Roskildevej.

#### **6.4.3.3 Pleje og anlægsmæssige tiltag**

De åbne arealer nord for Roskildevej plejes som hidtil med græsslåning mindst en gang årligt.

Der kan etableres en mindre sø på sletten, hvor der i forvejen ofte står vand, dels for at afgrænse det våde område og dels for at skabe flere oplevelsesmuligheder.

### **6.4.4 Området mellem Roskildebanen og Park Allé**

#### **6.4.4.1 Status**

Træbevoksningen på den vestlige skråning mod voldgraven er blevet udtyndet.

Broen nord for dobbeltkaponieren er sat i stand i planperiode 2010-2015. Brodækket på broen syd for kaponieren blev ved samme lejlighed fjernet af sikkerhedsmæssige årsager.

Omkring dobbeltkaponieren, rummer skråningerne på begge sider af voldgraven flere voksesteder for interessante planter og svampe.

Langs villavejen Grønnedammen findes et græsbevokset areal af varierende bredde. Det åbne areal sikrer mulighed for at opleve voldalléen.

#### **6.4.4.2 Målsætning**

Det græsbevoksede areal langs Grønnedammen ønskes fastholdt som åbent areal for at sikre udsigt til voldalléen. For at opnå større biodiversitet kan bevoksningen på arealet helt eller delvist erstattes af urtevegetation.

Af hensyn til områdets naturværdier, bl.a. vigtige voksesteder for en række sjældnere svampe, skal poppeltræer så vidt muligt skånes i forbindelse med plejeindgreb, da de er vigtige for flere af svampenes trivsel.

#### **6.4.4.3 Pleje og anlægsmæssige tiltag**

Der kan udtyndes på skråningerne mod voldgraven. Der skal dog efterlades enklaver af tæt buskbevoksning, der går helt ned til Voldgraven.

Det græs-/urtebevoksede areal langs Grønnedammen plejes fortsat med mindst en årlig græsslåning. Der kan etableres et LAR-bassin på arealet.

Nedtaget bro syd for kaponieren kan genetableres.

## **6.4.5 Området mellem Park Allé og Holbækmotorvejen**

### **6.4.5.1 Status**

Delområdet omfatter langs motorringvejen et forareal med bevoksning af træer.

Der er etableret udsigtskiler til Brøndbyvester Kirke og Brøndbyvester Mølle fra kikkertstationen ved Brøndbyvester Batteri, samt opstillet informationstavle bl.a. med kopi af panorama over landskabets karakteristiske bygninger.

Bevoksningen på hovedvoldens skråning mod voldgraven er blevet udtyndet på strækningen fra den sydligste kaponiere til Holbækmotorvejen. Desuden er skråningen neden for den dækkede vej blevet udtyndet.

Voldens tværsnit skal ikke tydeliggøres ved Holbækmotorvejen, da det er sløret af en afkørselsrampe.

### **6.4.5.2 Målsætning**

Det flade areal bag hovedvolden (mellem alléen og voldskråningen) ønskes generelt holdt åbent, men de gamle tjørne umiddelbart nord for p-pladsen bevares. Bevoksningen kan tyndes for nyere opvækst.

### **6.4.5.3 Pleje og anlægsmæssige tiltag**

Der kan udtyndes på skråningerne mod voldgraven. Der skal dog efterlades enklaver af tæt buskbevoksning, der går helt ned til Voldgraven.

For at fremhæve den nordlige kaponiere kan bevoksningen på skråningen neden for den dækkede vej lysstilles på en ca. 30 meter lang strækning ud for kaponieren, så man tydeligere kan se bygværket fra den dækkede vej.

Træerne på våbenpladserne kan fældes, så der kan skabes opholdssteder her.

Af hensyn til cyklister og gående kan den almene private bilkørsel på voldgaden bringes til ophør.

Voldgaden kan f.eks. spærres ved opsætning af en bom, som brugerne af hytterne syd for Brøndbyskoven får nøgle til og/eller der kan skabes adgang fra Brøndbyøstervej.

## **6.4.6 Åbne arealer nord for Holbækmotorvejen**

### **6.4.6.1 Status**

Langs sydkanten af Brøndbyskoven er der en naturskole og spejderhytter.

Arealet langs nordsiden af Holbækmotorvejen består mod vest af en mark.

Mod øst er anlægget af den nye jernbane fra København til Ringsted blevet anlagt. Interimsvej fra Brøndbyøstervej til nyt regnvandsbassin er bevaret, og er forlænget til vejen langs spejderhytterne.

### **6.4.6.2 Målsætning**

Arealet syd for spejderhytterne skal bibeholdes som et åbent areal med begrænset beplantning, mens der kan rejses skov nord for støjvolden langs jernbanen.

Der skal fortsat kunne opføres bygværker, anlægges bålsteder og lignende på naturskole og spejdergrunde.

### **6.4.6.3 Pleje- og anlægsmæssige tiltag**

Der vil kunne rejses skov mod øst (se temakort for bevoksningspleje).

Støjvolden langs nordsiden af Holbækmotorvejen kan forlænges hen til fortidsmindet.

Der kan etableres støttepunkter for friluftslivet med publikumsfaciliteter som information, toilet, kiosk, parkering m.v.

Der kan etableres friluftsanlæg og opføres spejderhytter m.v. i området med naturskole og spejderhytter.

Der kan etableres et aktivitetslandskab syd for spejderhytterne. Det kræver tilladelse af Fredningsnævnet.

## **6.5 Delområder i Hvidovre Kommune**

### **6.5.1 Generelt**

#### **6.5.1.1 Status**

I planperioden 2015 - 2020 er der etableret en ny jernbane ” Ringstedbanen”. Jernbanen er etableret langs med Holbækmotorvejen og skær igen voldanlægget.

#### **6.5.1.2 Målsætning**

Der foretages almindelig pleje på Vestvolden, herunder beskæring og fældning af risikotræer. Rabatten langs voldgaden klippes 2 gange årligt. Der fjernes vanris mellem alletræerne efter behov. Belysningen langs voldgaden friholdes for skyggende beplantning.

#### **6.5.1.3 Pleje- og anlægsmæssige tiltag**

Oprensning af grøfter iværksættes efter behov, når der er indhentet dispensation hertil hos SLKS.

### **6.5.2 Arealer nord for Stavnsbjergvej**

#### **6.5.2.1 Status**

Arealet, der omfatter matr. 49, 50, 51 (a,c og d) og 52, er fladt og åbent og afgrænses op mod Vestvolden af voldgaden.

Delområdet ejes og administreres delvist af Hvidovre Kommune. På området ligger et ridecenter og et areal med nyttehaver.

I planperioden 2015 - 2020 er Ringstedbanen etableret igennem matrikel 49 og 50.

#### **6.5.2.2 Målsætning**

Arealerne på matrikel 49 fastholdes som åbne arealer for at sikre den landskabeligt værdifulde udsigt til Vestvolden fra Stavnsbjergvej.

#### **6.5.2.3 Pleje- og anlægsmæssige tiltag**

Der er ingen planer om pleje- og anlægsmæssige tiltag.

### **6.5.3 Voldarealet nord for Stavnsbjergvej**

#### **6.5.3.1 Status**

Voldområdet med den typiske kaponierefront (Københavnfront) afskæres mod nord af Holbækmotorvejen. På vestsiden af voldgraven har Hvidovre Kommune vedligeholdelsespligten til glacisets fod, mens volden med voldallén plejes af Naturstyrelsen.

I planperioden 2015 – 2020 er den nye jernbane ”Ringstedbanen” etableret. Der er etableret to nye stibroer over den nye jernbane. På den østlige bro/rampe er der etableret stibelysning.

#### **6.5.3.2 Målsætning**

Arealet mellem voldfoden og voldgaden friholdes for opvækst. Generelt plejes skovbevoksningen som tæt bevoksning. Af hensyn til naturværdierne og som følge af begrænset rekreativ benyttelse, anvendes urørt bevoksning på voldgravens kontrescarpe. Af hensyn til indsynet fra Ringstedbanen kan kaponieren (VI) samt dens skudfelt og ca. 75 meter af kontrescarpens strækning ud for kaponieren og batardeauet plejes med lysåben og med historisk bevoksning.

#### **6.5.3.3 Pleje- og anlægsmæssige tiltag**

Der er ingen planer om pleje- og anlægsmæssige tiltag.

### **6.5.4 Voldarealet mellem Stavnsbjergvej og Avedøre Tværvvej**

#### **6.5.4.1 Status**

Hvidovre Kommune har vedligeholdelsespligten på vestsiden af voldgraven frem til og med stien langs foden af glaciset, mens volden med voldallé plejes af Naturstyrelsen med fåregræsning.

#### **6.5.4.2 Målsætning**

Arealet på vestsiden af voldgraven frem til stien langs foden af glaciset fastholdes som uberørt bevoksning..

Bevoksningen på kontrescarpen ud for den nordlige kaponiere (V) og batardeauet plejes mod historisk bevoksning over en strækning på 75 meter.

En gang årligt klippes bevoksningen langs stierne på vestsiden af voldgraven og rabatterne slås 2-3 gange årligt.

#### **6.5.4.3 Pleje- og anlægsmæssige tiltag**

Sejlerørn alleen er medtaget og kan genplantes med nauer (se bilag 8). Der er dog ingen konkrete planer om pleje- og anlægsmæssige tiltag.

Bevoksningen på voldanlægget mellem alléen og voldgraven kan ryddes i planperioden. Enkelte solitærtræer efterlades, så volden ikke bliver helt træløs. Rydningen skal foregå i dialog med Hvidovre kommune.

### **6.5.5 Avedøresletten**

#### **6.5.5.1 Status**

Avedøresletten indgår i Den Grønne Kile. Den er en del af Avedørelejrens tidligere øvelsesterræn, men er overdraget til Naturstyrelsen, som plejer området.

Størsteparten af Avedøresletten består af åbne, relativt tørre græsarealer. Fåregræsningen er udvidet til at omfatte hele sletten, voldgaden og volden.

Der findes tre langstrakte og ca. 5 m høje jordvolde på arealet. Det er skydevolde, der er anlagt af Forsvaret først i 1960-erne eller senere. Materialet til de to sydlige skydevolde er taget tæt ved, hvorved er fremkommet to vandhuller.

Midt på sletten står en samling rødgraner og en række lave buske og træer. Langs fredningsgrænsen findes desuden et levende hegn med høje markante poppeltræer.

Hele sletten er indhegnet og plejes med fåregræsning. Græsningen er bortforpagtet, men arealet er offentligt tilgængeligt, og indhegningen er forsynet med flere klaplåger.

Bevoksningen ud mod Avedøre Tværvej er tyndet og fremstår som allé.

#### **6.5.5.2 Målsætning**

Avedøreslettens karakter som åbent, fladt og vidt udstrakt landskab skal bevares, også af hensyn til udsigten til Vestvolden. Naturværdierne i slettens små naturområder styrkes.

#### **6.5.5.3 Pleje- og anlægsmæssige tiltag**

Fåregræsningen kan fortsætte som hidtil, men kan følges op med tynding af bevoksningen. I tilfælde af fræsning skal det tilses, at voldens konturer ikke udjævnes.

På den centrale del af sletten kan der tyndes ud i den eksisterende beplantning. Rødgranerne kan fjernes.

Der kan anlægges fladvandede paddehuller, forudsat det almindelige landskabsbillede ikke ændres. Dette kan opnås enten ved at afbryde evt. dræn eller ved en flad afgravning med efterfølgende bortkørsel af det afgravede materiale. Mindre mængder kan spredes tyndt ud over arealet.

### **6.5.6 Voldarealet mellem Avedøre Tværvej og Køgebugtbanen**

#### **6.5.6.1 Status**

Delområdet afgrænses mod syd af Køgebugtbanen. Langs banen krydses volden af en tværgående sti. Voldarealet er tætbevokset. Grøften mellem voldgaden og volden fremstår kun som en lavning. Voldalléen består af lind. Området mellem voldgaden og voldskråningen er bevokset med højstammede træer, som tillader frit udsyn fra voldgaden til voldskråningen og bygningerne på indersiden af volden. I Paradislejren, der støder op til Vestvolden, er der en cykeludfordringsbane.

#### **6.5.6.2 Målsætning**

Voldens historiske baggrund ønskes fremhævet samtidig med, at arealet fortsat generelt ønskes fastholdt som tætbevokset.

#### **6.5.6.3 Pleje- og anlægsmæssige tiltag**

Der lysnes først og fremmest for bevoksningens underetage (buske og evt. foryngelse).

Af hensyn til allétræernes trivsel fældes træer og buske, som når op til allétræernes kroner på østsiden af alléen.

Langs den tværgående sti mod syd plejes bevoksningen som historisk bevoksning i 5-10 meters bredde.

Kaponierens skudfelt og ca. 75 meter af kontrescarpens strækning ud for kaponieren og batardeauet plejes mod lysåben og mod historisk bevoksning.

Paradis Batteri og arealet mellem voldgaden og batteriet ryddes for opvækst ca. 4 gange årligt.

For at mindske slidproblemerne fra cykling på hovedvolden kan nogle af tyndingstræernes stammer blive liggende.

Bevoksningen på stibroens ramper kan plejes (tyndes), så broen over Køgebugtbanen tydeligt fremstår som en senere tilføjelse.

## **6.5.7 Forterræn mellem Holbækmotorvejen og Køgebugtbanen**

### **6.5.7.1 Status**

Delområdet afgrænses af ringmotorvejen og glacisets fod. Arealet er ikke omfattet af den almindelige aftale om brugsret, som er indgået mellem kommunen og Naturstyrelsen, og det udlejes og administreres af Naturstyrelsen.

Langs motorvejen findes to regnvandsbassiner, som er udformet, så de ligner naturlige vandhuller. Bassinerne er omgivet af buskbeplantning.

En cykelsti foran glaciset er forbundet med en ubefæstet regional cykel- og gangsti, som går under motorvejen, forbi Tavlebakkegård, og videre ud i Den Grønne Kile. Forbindelsen indgår også i det regionale ridestinet.

Markerne er delvis omgivet og adskilt af kratpartier med bl.a. tjørn og slåen, og på ydersiden af volden danner krattet på glaciset et bugtet skovbryn langs med cykelstien. Ud for Avedøresletten har der tidligere været et kolonihaveområde, som har sat sit tydelige præg på vegetationen.

Hovedparten af området er gammel landbrugsjord i fri avl, der nu afgræsses med får.

Ringstedbanen er i forrige periode anlagt igennem den nordlige del af forterrænet.

### **6.5.7.2 Målsætning**

Området skal fortsat fremstå som overvejende åbent. Udsigten fra motorvejen ind over arealet skal om muligt forbedres ved en vis udtynding. Landbrugsarealerne kan fortsat afgræsses.

### **6.5.7.3 Pleje- og anlægsmæssige tiltag**

Særlig bekæmpelse af Gyldenris, Snebær, Kæmpebjørneklo og Japansk pileurt i det nedlagte kolonihaveområde fortsættes.

Træ- og buskpartierne plejes som tæt bevoksning, dog kan alle nåletræer fældes. I hidtil oplejede partier tages særligt hensyn til nattergalebekstanden. Større træer kan fjernes i udsigtsfeltet fra kikkertstationen ved Stavnsbjergvej.

## **6.5.8 Voldarealet mellem Køgebugtbanen og Gl. Køge Landevej**

### **6.5.8.1 Status**

Voldanlægget med den typiske Københavnerfront er skåret over af Køgebugtbanen, men en bro over banegraven forbinder voldgaden på begge sider.

På øst siden af Voldgaden er voldarealet tæt bevokset, mens arealet mellem Voldgaden og voldfoden fremstår som lysåben bevoksning med udvalgte solitærtræer og trægrupper.

Bygværkerne er ryddet for bevoksning.

Der er ikke allétræer på strækningen og på grund af stærkstrømskabler er der ikke planer om genplantning af alleen.

### **6.5.8.2 Målsætning**

Bevoksningen plejes som tæt bevoksning, mens Kaponierens skudfelt plejes som historisk bevoksning. Voldfoden friholdes for opvækst i en bredde af 5-10 m vest for alleén, og frem til voldkronen plejes mod lysåben bevoksning af træer.



Kontrescarpen plejes mod historisk bevoksning på en 30 meter lang strækning ud for kaponieren og batardeauet.

### **6.5.8.3 Pleje- og anlægsmæssige tiltag**

Bevoksningen på stibroens ramper kan plejes, så broen over Køgebugtbanen tydeligt fremstår som en senere tilføjelse.

## **6.5.9 Voldarealet syd og øst for Gl. Køge Landevej**

### **6.5.9.1 Status**

Delområdet er voldens slutstykke, som beskytter den mod beskydning fra havet. Det afgrænses mod Mågeparken af glacisets fod. Den østligste trekantede del er en del af matrikel nr. 43ex, Avedøre By, der ejes af Hvidovre Kommune, der derfor er plejemyndighed for denne del af selve voldanlægget.

Volden er her en ganske massiv konstruktion, der har krævet mange materialer. Materialerne er taget på stedet, og den høje grundvandsstand har medført, at voldgraven er blevet 3 gange så bred som normalt. Den har nærmest karakter af en aflang sø, der mod syd afsluttes af et dæmnings- og overløbsanlæg. På bredden mellem Gl. Køge Landevej og Avedøre Holmes landkanal findes en fiskeplads, der benyttes meget af lystfiskere. Som følge af fiskeriet er bredden nedslidt på dette sted.

Voldalléen mangler helt langs slutstykket, men af gamle luftfoto fremgår det, at der tidligere har været alletræer.

Fredskrudsmagasinet i station 0 er indrettet til et depot (grejbank) for aktiviteter på hjul. Der er indlagt strøm, etableret belysning og etableret et fugtsikret rum.

P-pladsen for enden af Mågevej ved Strandvangen er asfalteret og omdannet til aktivitetsplads for aktiviteter på hjul. I forbindelse med pladsen er en ny parkeringsplads.

På nordsiden af voldgraven er tre udsigtskiler fra voldkronen til voldgraven.

### **6.5.9.2 Målsætning**

Arealer med lysåben bevoksning fastholdes, som sådan. For at give volden et gennemgående, ensartet præg set fra voldgaden holdes 5-10 m syd for voldgaden fri for træer og buske.

### **6.5.9.3 Pleje- og anlægsmæssige tiltag**

Voldalléen kan retableres. Såfremt nabohensyn tilsiger det, kan retableringen begrænses til en trærække langs voldgadens sydside.

## **6.5.10 Forterræn mellem Køgebugtbanen og Gl. Køge Landevej**

### **6.5.10.1 Status**

Området består af to åbne arealer på begge sider af motorvejen mod Amager. Det afgrænses mod øst af glacisets fod, og indgår ikke i den almindelige aftale om brugsretten til Vestvolden, men ejes og administreres af Naturstyrelsen. Delområdet indgår i Den Grønne Kile.

På hele området findes spredt kratbevoksning med bl.a. tjørn og slåen, hvortil kommer beplantningsbælter langs motorvejen, der her ligger under terræn.

Det østlige areal er udlagt til hundetræning til lokale hundeklubber. Halvdelen er udlejet til en lokal afdeling af DCH, der har et klubhus på arealet. Den anden halvdel stilles til rådighed for andre hundeklubber. Hundeklubberne fordeler selv træningstiderne.

Det vestlige areal har i de sidste ca. 10 år ligget ubenyttet hen og er groet delvis til.

Et område langs motorvejen på godt 2 ha er jævnet og udlagt som landingsplads for veteranfly, som er tildelt max. 210 operationer på årsbasis. Der er anlagt en grusbelagt rullebane, som forbinder landingsbanen med "forpladsen" (arealet foran prøvestandene, der bruges til opstilling af fly i forbindelse med arrangementer af forskellig art).

Ved Aeronautisk Aktivitetscenter Avedøre og Harvard-gruppen er landingsbanen sikret ved en lav jordvold, og bevoksningen omkring prøvestandene og på forpladsen tyndet og soigneret.

#### **6.5.10.2 Målsætning**

Det sikres, at Vestvoldens kontur af bevoksning kan ses på afstand fra Gl. Køge Landevej, jernbanen og den cykelsti, der løber nord for jernbanen. I øvrigt skal arealerne generelt holdes åbne, idet arealerne vest for motorvejen reserveres til udvikling af flyrelaterede friluftaktiviteter i forbindelse med de historiske hangarer og prøvestande. I den virksomhed indgår et å to årlige flyarrangementer, som er åbent for offentligheden.

#### **6.5.10.3 Pleje- og anlægsmæssige tiltag**

Den eksisterende hundetræningsbane opretholdes og plejes med regelmæssig græsslåning.

Et lavt trådhegn i skellet mod Gl. Køge Landevej kan fjernes, og den bagvedliggende bevoksning fjernes eller tyndes hårdt.

Det tilgroede areal nord for Prøvestandene kan i perioden ryddes for opvækst og eventuelt plejes ved græsning eller årlige slåninger.

### **6.5.11 Træhangarer og prøvestande**

#### **6.5.11.1 Status**

Bygningerne består af to træhangarer og 10 motorprøvestande. Hangarerne er opført i 1917, hvor der blev anlagt en lille militær flyveplads i Avedøre.

Hangarerne er blandt de ældste af sin art og er bygningsfredet i 1987. De karakteristiske motorprøvestande blev opført af tyskerne under 2. verdenskrig til afprøvning af flymotorer. De er bygningsfredet i 1998.

Den ene hangar, nr. 2, ejes af Aeronautisk Aktivitetscenter Avedøre. Hangar 1, Prøvestandene og arealerne omkring ejes af en privat investor.

#### **6.5.11.2 Målsætning**

#### **6.5.11.3 Pleje- og anlægsmæssige tiltag**

Almindelig bygningsvedligeholdelse med henblik på at bevare de fredede bygninger i god stand.



# 7. Bilag





## Bilagsfortegnelse

Bilag 1	Overfredningsnævnets afgørelse, Vestvoldsfredningen
Bilag 2	Slots- og Kulturstyrelsens femårige tilladelse
Bilag 3	Vandløbsregulativer, broer og overkørsler samt renoverede bygværker
Bilag 3.1	Vandløb
Bilag 3.1.1	Vandløbsregulativer
Bilag 3.1.2	Anbefaling vedrørende fremtidigt ejerforhold på batardeauer
Bilag 3.2	Oversigt over broer og overkørsler
Bilag 3.3	Oversigt over renoverede bygværker på Vestvolden
Bilag 3.3.1	Kort over renoverede bygværker
Bilag 4	Brugsaftaler: Brøndby, Hvidovre og Rødovre
Bilag 5	Fortidsmindets historie
Bilag 6	Inventar
Bilag 7	Beplantningsliste
Bilag 8	Floraundersøgelser
Bilag 8.1	Floraundersøgelser på Vestvolden
Bilag 8.2	Floraundersøgelse i Københavns Kommune
Bilag 8.3	Floraundersøgelse i Rødovre Kommune
Bilag 8.3.1	Invasive arter på Vestvolden i Rødovre Kommune
Bilag 9	Flagermusundersøgelser på Vestvolden
Bilag 9.1	Flagermusundersøgelse i Københavns Kommune
Bilag 9.2	Flagermusundersøgelse på Vestvolden i Rødovre Kommune
Bilag 9.2.1	Beskyttelse af flagermus på Vestvolden (DN)
Bilag 10	Radiosender Vestvolden
Bilag 11	Tværsnit.
Bilag 12	Fugleundersøgelser Københavns kommune
Bilag 13	Biologisk screening Københavns kommune
Bilag 14	Hørings svar og høringsnotat

Link til Pleje- og anlægsplan for Vestvolden 2017-2020:

<https://naturstyrelsen.dk/publikationer/2018/januar/vestvolden-storkoebenhavn/>





Miljøministeriet  
Miljøstyrelsen

Strandgade 29  
DK - 1401 København K  
Tlf.: (+45) 72 54 40 00

**[www.mst.dk](http://www.mst.dk)**