

Internt Notat

Dato: 09-01-2023

Sagsnummer: 81.00.00-P05-1-23

Sagsbehandler: Lotte Bæk Kildegaard

Ansættelsessted: Personale & Udvikling

Til: Økonomiudvalget

Sygefraværstatistik for 4. kvartal 2022

I henhold til budgetresolution nr. 6 i budgetaftalen for 2011 forelægges sygefraværstatistik for Rødovre Kommune.

Sygefraværprocenten for 3. kvartal 2022 var 5,2 % og er i 4. kvartal 2022 steget til 6,9 %. Sammenlignes 4. kvartal 2021 med 4. kvartal 2022 er sygefraværet steget fra 6,6 % til 6,9 %.

Sygefraværet for de seneste 12 måneder er 6,0 %. Det svarer til et gennemsnitligt sygefravær på 15,6 dage pr. fuldtidsmedarbejder eller 196,1 fuldtidsstillinger. Målet for sygefravær er i 2022 fortsat 4,5 %. Sygefraværet overstiger dermed kommunens måltal.

Covid-19 har påvirket sygefraværet i 2020 og 2021 i både negativ og positiv retning, hvorfor det er svært at sammenligne sygefraværet i 2022 med de forgående år. Siden pandemien har der været løbende ændringer i, hvordan covid-19 relateret fravær er blevet registreret. Covid-19 fravær er siden marts 2022 registreret som sygefravær.

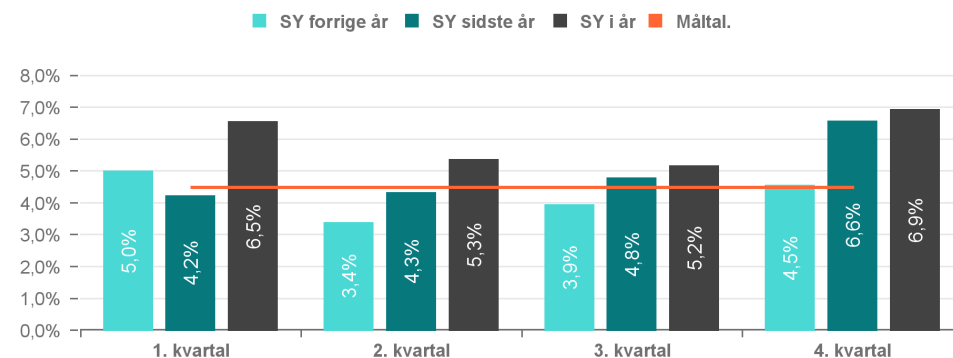
Direktionen har fokus på de arbejdspladser, der har et sygefravær, der ligger over forvaltningens måltal for sygefravær sammenholdt med sygefraværet de forrige 12 måneder og 25-36 måneder. Som en del af denne indsats foretager Personale & Udvikling samtaler med de respektive fagchefer for de 20 arbejdspladser, som har højest sygefravær for at indsamle viden om de bagvedliggende årsager. På baggrund af disse samtaler vil Direktionen drøfte hvilke tværgående initiativer, der kan iværksættes for at understøtte lederne i at skabe stærke arbejdsfællesskaber og tilhørsforhold blandt medarbejderne for på den måde at nedbringe sygefraværet.

De lokale ledere følger sygefraværet løbende og tæt på baggrund af de redskaber, der findes i Rødovre Kommune. Herudover følger Personale & Udvikling løbende op på medarbejdere med mere end 30 dages sygefravær i tæt samarbejde med de lokale ledere.

Data er opdateret til og med December 2022

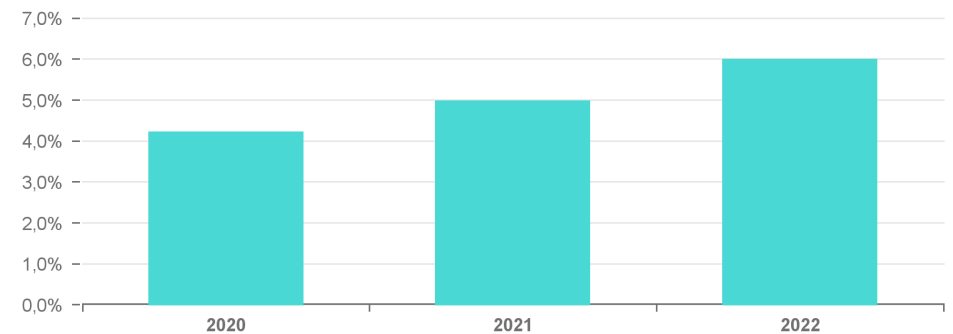
Tabel 1. Sygefraværspct. for forvaltningerne	2020	2021	2022	
	I alt	I alt	Til og med dec md	Måltal
Børne- og Kulturforvaltningen	4,2%	4,9%	6,1%	4,7%
Ressource- og Serviceforvaltningen	2,0%	1,7%	2,6%	2,0%
Social- og Sundhedsforvaltningen	4,6%	5,7%	6,7%	4,7%
Teknisk Forvaltning	3,5%	4,0%	4,0%	3,9%
Rødovre Kommune	4,2%	5,0%	6,0%	4,5%

Udvikling i sygefravær for Rødovre Kommune



Tabel 2. Sygefraværspct. for fagområder	2020	2021	2022	
	I alt	I alt	Til og med dec md	Måltal
Administration m.m.	2,4%	3,3%	4,9%	
Dagtilbudsområdet	5,1%	6,0%	6,9%	
Kultur- og Fritidsområdet	2,6%	2,6%	3,7%	
Rødovre Kommunale Ejendomme	4,0%	3,9%	3,5%	
Rødovre Kommunale Testenhed		2,8%	1,0%	
Skoleområdet	3,9%	4,3%	6,0%	
Social- og Borgerservice	3,5%	4,9%	6,5%	
Teknisk drift	3,1%	4,5%	4,6%	
Ældre- og Handicapområdet	5,5%	6,6%	7,0%	
Rødovre Kommune	4,2%	5,0%	6,0%	4,5%

Udvikling i sygefravær for Rødovre Kommune - sammenlignelige perioder (år til dato)



Data er opdateret til og med December 2022

Sygefraværspcent - seneste 12 mdr

6,0% ▲

Fra 2022-01 til og med 2022-12
Måltallet er 4,5 %

Gns. antal sygedage pr. årsværk

15,6

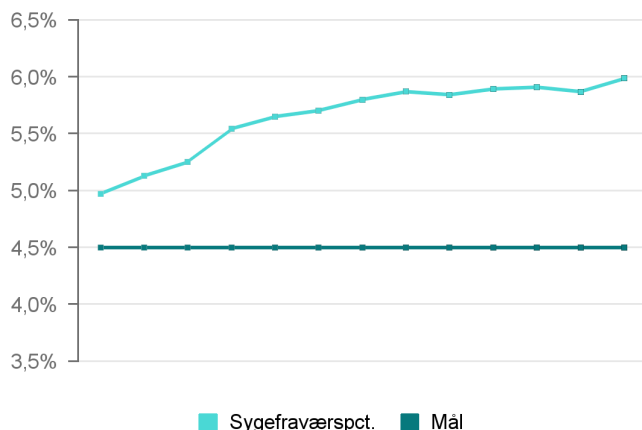
Fra 2022-01 til og med 2022-12
Et årsværk er 1924 timer.
En sygedag er 7,4 timer

Sygefravær i årsværk - seneste 12 mdr.

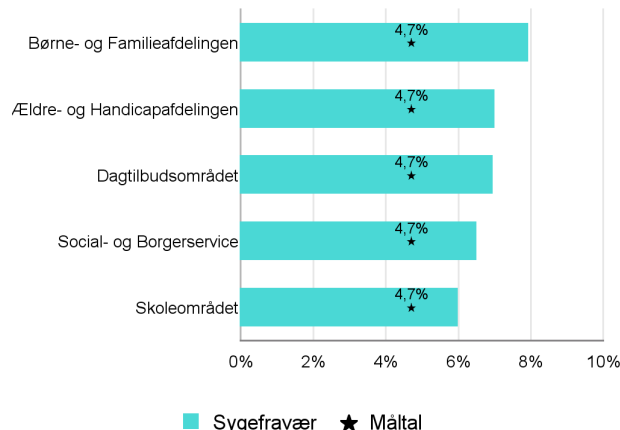
196,1

Fra 2022-01 til og med 2022-12
Et årsværk er 1924 timer
Samlet antal årsværk er 3.275,3

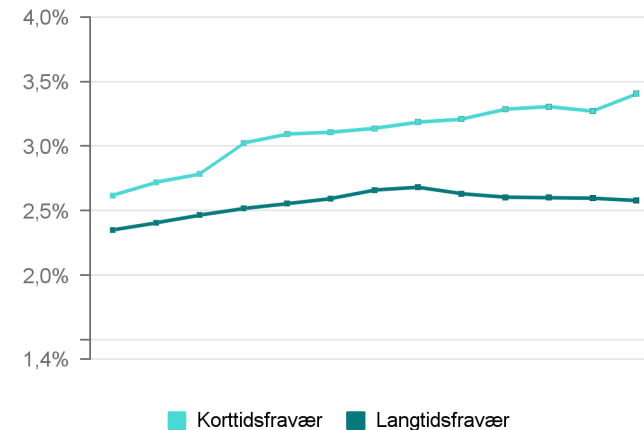
Udvikling i sygefravær (rullende 12 mdr. bagud i hvert punkt)



Fagområder med højest fravær seneste 12 mdr.



Udvikling i kort- og langtidssygefravær (rullende 12 mdr. bagud i hvert punkt)



Forvaltninger. Alle tal er for seneste 12 måneder	Måltal	Sygefravær	Korttids- sygefravær	Langtids- sygefravær	Antal årsværk	Gns. sygedage pr. årsværk	Sygefravær i årsværk
Børne- og Kulturforvaltningen	4,7%	6,1% ▲	3,5% ▲	2,7% ▼	1.630,1	15,9	99,7
Ressource- og Serviceforvaltningen	2,0%	2,6% ▲	1,8% ▲	0,8% ▲	99,5	6,7	2,6
Social- og Sundhedsforvaltningen	4,7%	6,7% ▲	3,7% ▲	3,0% ▼	1.184,6	17,5	79,8
Stabsfunktioner	2,0%	1,1% ▲	1,1% ▲	-	11,2	2,8	0,1
Teknisk Forvaltning	3,9%	4,0% ▲	2,7% ▼	1,3% ▲	349,8	10,4	13,9
Samlet for hele kommunen	4,5%	6,0% ▲	3,4% ▲	2,6% ▼	3.275,3	15,6	196,1