

Internt Notat

Dato: 25-07-2023

Sagsnummer: 81.00.00-P05-I-23

Sagsbehandler: Lotte Bæk Kildegaard

Ansættelsessted: Løn og Personale

Til: Økonomiudvalget

Sygefraværstatistik for 2. kvartal 2023

Sygefraværstatistikken for Rødovre Kommune fremlægges til orientering.

Grundet nyt it-system fremlægges en ny og opdateret udgave af sygefraværstatistikken, hvor den forklarende tekst fremover skrives ind i præsentationen af sygefraværstatistikken. Den nye sygefraværstatistik har til hensigt at styrke organisationens adgang til relevant sygefraværdata.

I den nye sygefraværstatistik er der tilføjet to grafer, der viser udviklingen i hhv. kort- og langtidssygefravær fordelt på kvartaler for perioden 2021-2023. Grafen "Fagområder med højest fravær seneste 12 måneder" udgår, da inddelingen i organisationshierarkiet sammenligner mindre organisatoriske enheder med meget store fagområder, hvilket giver et skævt sammenligningsgrundlag. Der henvises i stedet til "Tabel 3. Sygefraværspct. for fagområder", der viser sygefraværudviklingen for de store fagområder i perioden 2021-2023. Endvidere bortfalder grafen "Udvikling i sygefravær for Rødovre Kommune – sammenlignelige perioder (år til dato)", da det vurderes, at informationsbehovet dækkes af de øvrige grafer og tabeller.



Sygefraværspct.

6,0% ↓

Måltal er: 4,5%. Jul 2022 - Jun 2023

Gns. antal sygedage pr. årsværk

15,5

Jul 2022 til Jun 2023

Sygefravær i årsværk

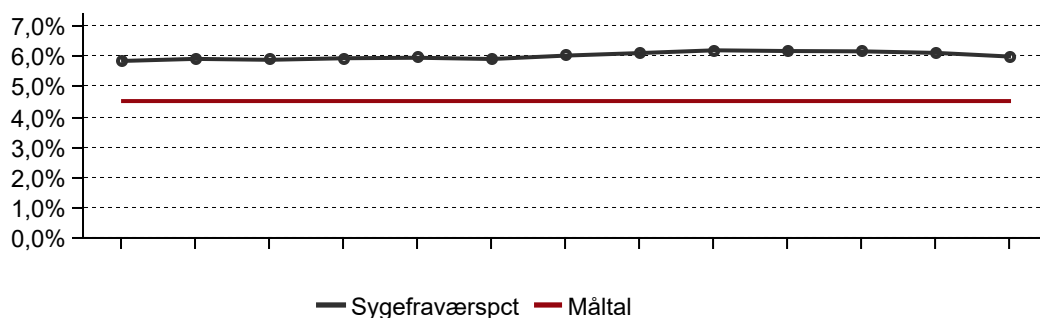
196,8

ud af 3.295,7 årsværk. Jul 2022 til Jun 2023

Sygefraværet for de seneste 12 måneder er 6,0 % for hele kommunen mod et mål på 4,5 %. Sygefraværet overstiger dermed kommunens måltal. Sygefraværet har været svagt stigende i mange måneder, men udviklingen er bremsset den sidste måned, hvor der er et svagt fald. Stigningen har været båret af øget korttidsfravær, mens faldet i seneste måned skyldes lavere kort- og langtidssygefravær.

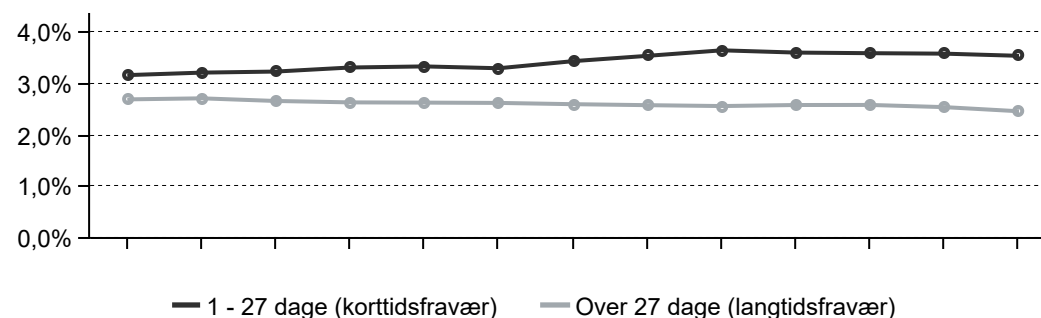
Ressourcepåvirkningen af sygefraværet er samlet set knap 197 årsværk. Det svarer til, at der hver dag (i gennemsnit over et helt år) har manglet 197 medarbejdere på fuld tid grundet egen sygdom.

Udvikling i sygefravær



Note: Hvert punkt indeholder data for 12 mdr. Derved imødegås sæsonpåvirkning af opgørelsen

Udvikling i kort- og langtidssygefravær



Note: Hvert punkt indeholder data for 12 mdr. Derved imødegås sæsonpåvirkning af opgørelsen

Table 1. Sick leave by organization, last 12 months

Forvaltninger	Sygefraværspct	Måltal	Korttids-sygefravær	Langtids-sygefravær	Årsværk	Sygefravær i årsværk
Børne- og Kulturforvaltningen	6,0% ●	4,7%	3,6%	2,5%	1.640,3	98,8
Social- og Sundhedsforvaltningen	6,7% ●●	4,7%	3,9%	2,8%	1.198,4	80,5
Teknisk Forvaltning	4,2% ●	3,9%	2,7%	1,5%	356,2	14,9
Stabe	2,6% ●	2,0%	1,6%	1,0%	100,8	2,6
Hele Kommunen	6,0% ●	4,5%	3,5%	2,4%	3.295,7	196,8

Note: Markeringen til højre for sygefraværspct. viser, at områdets sygefravær ligger over måltallet. Jo mørkere farven er, jo længere ligger områdets faktiske sygefravær fra måltallet.



På denne side fremgår sygefraværet opgjort på kalenderår. Graferne viser udviklingen for hele kommunen, opgjort på kvartaler. I 2023 ligger kommunen over tidligere år i 1. kvartal, mens sygefraværet i 2. kvartal 2023 ligger lavere end 2. kvartal 2022.

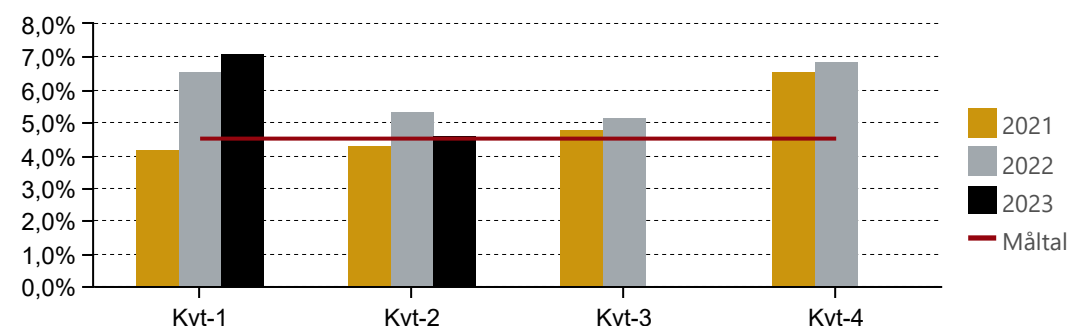
Af tabel 2 og 3 ses udviklingen på hhv. forvaltninger/stabe, samt faglige områder. Generelt er sygefraværet steget på de fleste områder i forhold til 2021, og især på medarbejdertunge områder. Øget korttidssygefravær bærer det meste af stigningen.

I henhold til beslutning på økonomiudvalgsmødet d. 14. juni 2023 arbejdes der med iværksættelse af de beskrevne indsatser i sag 114. Indsatserne har fokus på stærke arbejdsfællesskaber, konkret understøttelse til enheder med udfordringer og tydelig ledelse samt databaseret opfølgning. Den konkrete udmøntning af indsatserne vil blive drøftet med Hovedudvalget, Lederforum og Chefforum i de kommende måneder.

Tabel 2. Sygefraværspct. for forvaltninger

Forvaltninger	2021	2022	2023	Måltal
	I alt	I alt	Til og med Jun	
Børne- og Kulturforvaltningen	4,9%	6,1%	6,0%	4,7%
Social- og Sundhedsforvaltningen	5,7%	6,7%	6,6%	4,7%
Teknisk Forvaltning	4,2%	4,1%	4,2%	3,9%
Stabe	1,2%	2,2%	2,7%	2,0%
Hele Kommunen	5,0%	6,0%	5,9%	4,5%

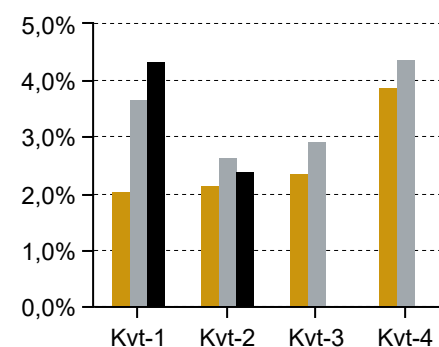
Udvikling i sygefraværet for hele kommunen



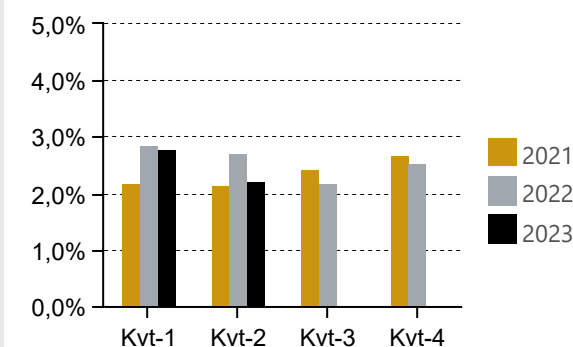
Tabel 3. Sygefraværspct. for fagområder

Fagområder	2021	2022	2023
	I alt	I alt	Til og med Jun
Administration mm.	2,5%	3,0%	2,6%
Dagtilbud	6,0%	6,9%	7,0%
Kultur- & Fritid	2,5%	3,7%	3,0%
Arbejdsmarked og Uddannelse	3,6%	5,9%	6,6%
Rødovre Kommunale Ejendomme	4,1%	3,6%	5,1%
Skole	4,3%	6,0%	5,8%
Social- & Borgerservice	4,8%	6,9%	5,1%
Teknisk Drift	4,7%	4,8%	3,3%
Ældre og Omsorg	6,6%	7,0%	7,2%
Hele Kommunen	5,0%	6,0%	5,9%

Korttidssygefravær (0-27 dage)



Langtidssygefravær (Over 27 dage)





Metode og begreber

Fraværprocenten er beregnet som fraværstimer (inkl. helligdage) i forhold til mødetimer (inkl. helligdage).

Data korrigeres med tilbagevirkende kraft, hvorfor fejlrettelser/korrektioner kan give ændrede historiske data.

Fraværårsager medtaget i rapporten: Sygdom (SY). Øvrige sygefraværårsager indgår ikke.

Et årsværk opgøres som 1924 mødetimer (inkl. helligdage). En arbejdsdag opgøres til 7,4 timer.

Materialet er afgrænset således:

1. Der indgår kun aktive, månedslønnede medarbejdere.
2. MA-kreds 15 (folkevalgte), 16 (honorar/vederlag) og 38 (tabt arbejdsfortjeneste) indgår ikke.
3. Organisationsenheder af teknisk karakter indgår ikke.

Datakilde og opdatering

Datakilden er KMD Opus Personale. Data er senest opdateret den: 24-07-2023 med data til og med dagen før.