



Sygefraværspct.

5,8% ↓

Måltal er: 4,5%. Okt 2022 - Sep 2023

Gns. antal sygedage pr. årsværk

15,1

Okt 2022 til Sep 2023

Sygefravær i årsværk

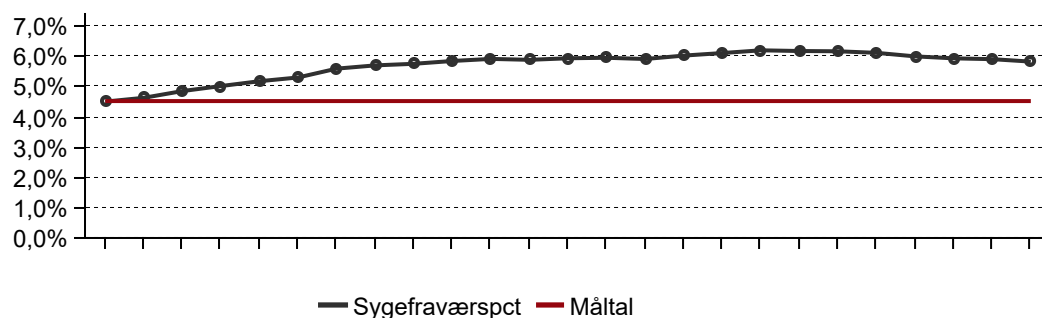
191,8

ud af 3.302,2 årsværk. Okt 2022 til Sep 2023

Sygefraværet for de seneste 12 måneder er 5,8 % for hele kommunen mod et mål på 4,5 %. Sygefraværet overstiger dermed kommunens måltal. Sygefraværet har været svagt stigende i mange måneder, men udviklingen er nu vendt, og der har de sidste måneder været et svagt fald. Stigningen har været båret af øget korttidsfravær, mens faldet i seneste måned skyldes lavere kort- og langtidssygefravær.

Ressourcepåvirkningen af sygefraværet er samlet set knap 192 årsværk. Det svarer til, at der hver dag (i gennemsnit over et helt år) har manglet 192 medarbejdere på fuld tid grundet egen sygdom.

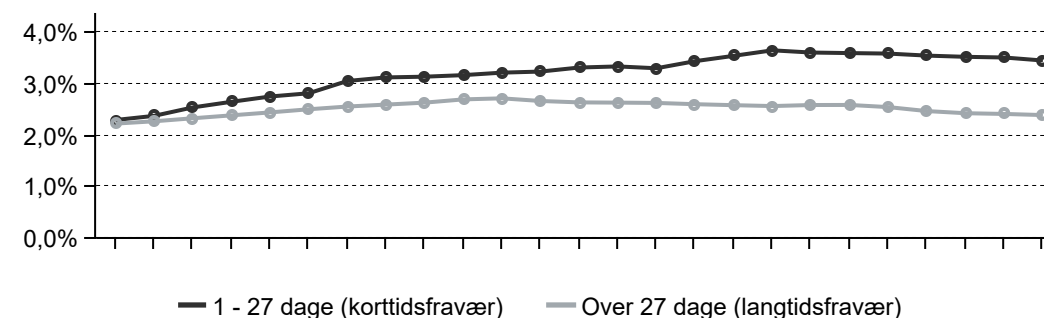
Udvikling i sygefravær



— Sygefraværspct — Måltal

Note: Hvert punkt indeholder data for 12 mdr. Derved imødegås sæsonpåvirkning af opgørelsen

Udvikling i kort- og langtidssygefravær



— 1 - 27 dage (korttidsfravær) — Over 27 dage (langtidssygefravær)

Note: Hvert punkt indeholder data for 12 mdr. Derved imødegås sæsonpåvirkning af opgørelsen

Tabel 1. Sygefravær på organisation, sidste 12 måneder

Forvaltninger	Sygefraværspct	Måltal	Korttids-sygefravær	Langtids-sygefravær	Årsværk	Sygefravær i årsværk
Børne- og Kulturforvaltningen	5,8% ●	4,7%	3,5%	2,3%	1.640,8	95,6
Social- og Sundhedsforvaltningen	6,6% ●	4,7%	3,8%	2,8%	1.198,2	78,8
Teknisk Forvaltning	4,1% ●	3,9%	2,6%	1,5%	361,4	15,0
Stabe	2,4% ●	2,0%	1,5%	0,9%	101,7	2,4
Hele Kommunen	5,8% ●	4,5%	3,4%	2,4%	3.302,2	191,8

Note: Markeringen til højre for sygefraværspct. viser, at områdets sygefravær ligger over måltallet. Jo mørkere farven er, jo længere ligger områdets faktiske sygefravær fra måltallet.



På denne side fremgår sygefraværet opgjort på kalenderår. Graferne viser udviklingen for hele kommunen, opgjort på kvartaler. I 2023 ligger kommunen over tidligere år i 1. kvartal, mens sygefraværet i 2. kvartal ligger lavere end i 2022. I 3. kvartal 2023 ligger sygefraværet under både 2021 og 2022. Af tabel 2 og 3 ses udviklingen på hhv. forvaltninger/stabe, samt faglige områder. Generelt er sygefraværet steget på de fleste områder i forhold til 2021, især på medarbejdertunge områder. Øget korttidssygefravær bærer det meste af stigningen.

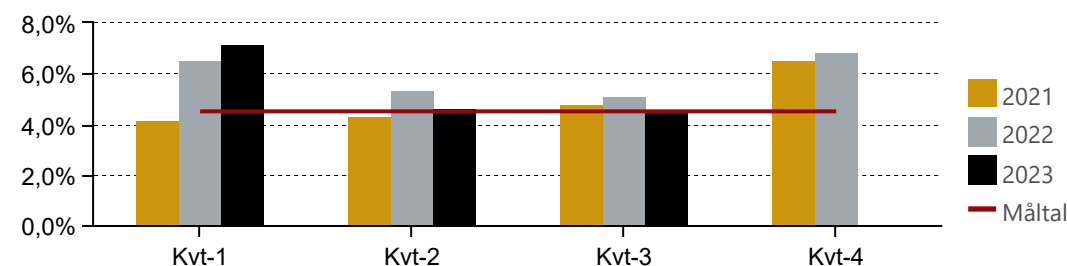
I henhold til beslutning på økonomiudvalgsmødet d. 14. juni 2023 arbejdes der med iværksættelse af de beskrevne indsatser i sag 114. Der er lavet en handleplan for indsatser frem til 2. kvartal 2024. Fokus er at nedbringe sygefraværet gennem generelle initiativer som klare retningslinjer for omsorgs- og statusamtaler, lederdialog, uddannelse af og styrket rolle til TRIO'er samt månedlig opfølgning med lederne. Dertil kommer specifikke indsatser som fx rekruttering, fastholdelse af seniorer, reduceret ledelsesspænd, individuel lederstøtte og særlige arbejdsmiljøindsatser.

Udmøntning af initiativerne sker i dialog med MED og TRIO og tilpasses udfordringerne på de konkrete arbejdspladser.

Tabel 2. Sygefraværspct. for forvaltninger

Forvaltninger	2021	2022	2023	Måltal
	I alt	I alt	Til og med Sep	
Børne- og Kulturforvaltningen	4,9%	6,1%	5,4%	4,7%
Social- og Sundhedsforvaltningen	5,7%	6,7%	6,2%	4,7%
Teknisk Forvaltning	4,2%	4,1%	3,8%	3,9%
Stabe	1,2%	2,2%	2,1%	2,0%
Hele Kommunen	5,0%	6,0%	5,4%	4,5%

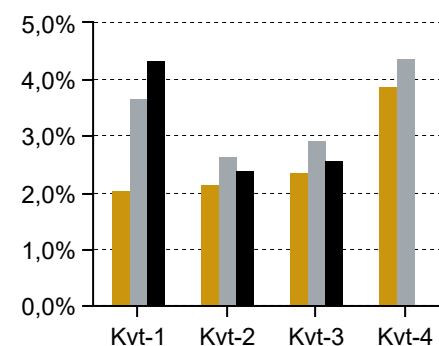
Udvikling i sygefraværet for hele kommunen



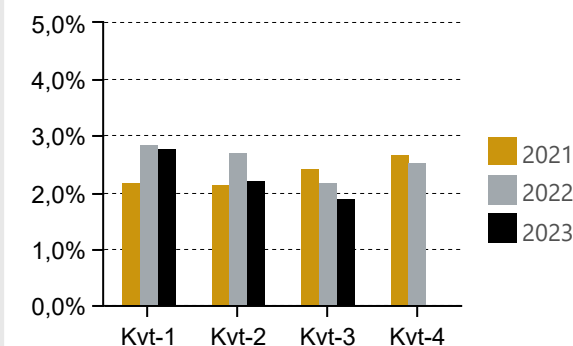
Tabel 3. Sygefraværspct. for fagområder

Fagområder	2021	2022	2023
	I alt	I alt	Til og med Sep
Administration mm.	2,5%	3,0%	2,2%
Dagtilbud	6,0%	6,9%	6,4%
Kultur- & Fritid	2,5%	3,7%	3,1%
Arbejdsmarked og Uddannelse	3,6%	5,9%	6,6%
Rødovre Kommunale Ejendomme	4,1%	3,6%	4,5%
Skole	4,3%	6,0%	5,2%
Social- & Borgerservice	4,8%	6,9%	4,9%
Teknisk Drift	4,7%	4,8%	3,3%
Ældre og Omsorg	6,6%	7,0%	6,7%
Hele Kommunen	5,0%	6,0%	5,4%

Korttidssygefravær (0-27 dage)



Langtidssygefravær (Over 27 dage)





Metode og begreber

Fraværprocenten er beregnet som fraværstimer (inkl. helligdage) i forhold til mødetimer (inkl. helligdage).

Data korrigeres med tilbagevirkende kraft, hvorfor fejlrettelser/korrektioner kan give ændrede historiske data.

Fraværårsager medtaget i rapporten: Sygdom (SY). Øvrige sygefraværårsager indgår ikke.

Et årsværk opgøres som 1924 mødetimer (inkl. helligdage). En arbejdsdag opgøres til 7,4 timer.

Materialet er afgrænset således:

1. Der indgår kun aktive, månedslønnede medarbejdere.
2. MA-kreds 15 (folkevalgte), 16 (honorar/vederlag) og 38 (tabt arbejdsfortjeneste) indgår ikke.
3. Organisationsenheder af teknisk karakter indgår ikke.

Datakilde og opdatering

Datakilden er KMD Opus Personale. Data er senest opdateret den: 02-10-2023 med data til og med dagen før.