



Sygefraværspct.

5,9% ↑

Måltal er: 4,5%. Jan 2023 - Dec 2023

Gns. antal sygedage pr. årsværk

15,4

Jan 2023 til Dec 2023

Sygefravær i årsværk

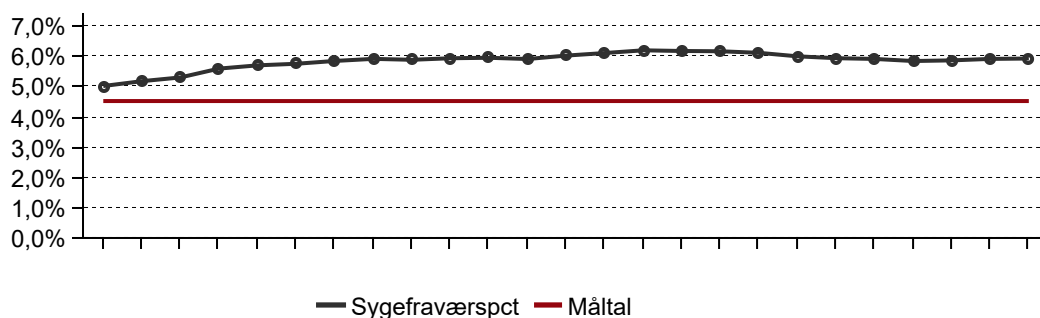
195,3

ud af 3.305,7 årsværk. Jan 2023 til Dec 2023

Sygefraværet for de seneste 12 måneder er 5,9 % for hele kommunen mod et mål på 4,5 %. Sygefraværet overstiger dermed kommunens måltal. Sygefraværet er steget en smule siden sidste kvartalsopfølgning, efter at have været svagt faldende i flere måneder. Stigningen skyldes øget korttidsfravær.

Ressourcepåvirkningen af sygefraværet er samlet set godt 195 årsværk. Det svarer til, at der hver dag (i gennemsnit over et helt år) har manglet 195 medarbejdere på fuld tid grundet egen sygdom.

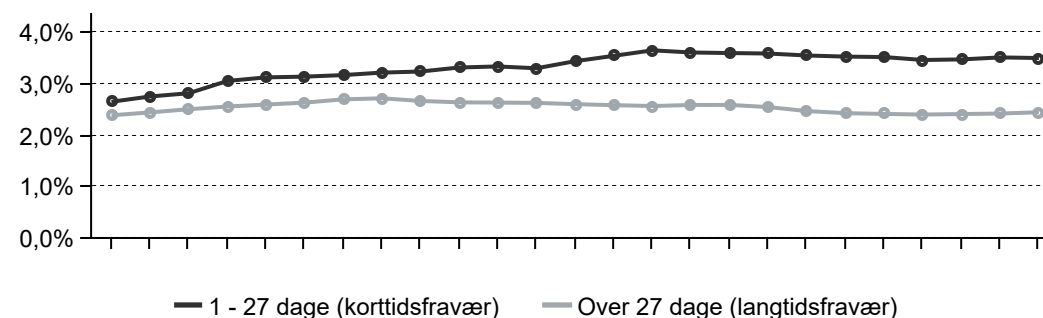
Udvikling i sygefravær



— Sygefraværspct — Måltal

Note: Hvert punkt indeholder data for 12 mdr. Derved imødegås sæsonpåvirkning af opgørelsen

Udvikling i kort- og langtidssygefravær



— 1 - 27 dage (korttidsfravær) — Over 27 dage (langtidsfravær)

Note: Hvert punkt indeholder data for 12 mdr. Derved imødegås sæsonpåvirkning af opgørelsen

Tabel 1. Sygefravær på organisation, sidste 12 måneder

Forvaltninger	Sygefraværspct	Måltal	Korttids-sygefravær	Langtids-sygefravær	Årsværk	Sygefravær i årsværk
Børne- og Kulturforvaltningen	6,0% ●	4,7%	3,5%	2,4%	1.639,8	97,8
Social- og Sundhedsforvaltningen	6,6% ●	4,7%	3,8%	2,8%	1.196,7	79,1
Teknisk Forvaltning	4,2% ●	3,9%	2,6%	1,6%	366,3	15,5
Stabe	2,8% ●	2,0%	1,7%	1,1%	103,0	2,9
Hele Kommunen	5,9% ●	4,5%	3,5%	2,4%	3.305,7	195,3

Note: Markeringen til højre for sygefraværspct. viser, at områdets sygefravær ligger over måltallet. Jo mørkere farven er, jo længere ligger områdets faktiske sygefravær fra måltallet.



På denne side fremgår sygefraværet opgjort på kalenderår. Graferne viser udviklingen for hele kommunen, opgjort på kvartaler. I 2023 ligger kommunen over tidligere år i 1. kvartal, i 2. og 3. kvartal 2023 er fraværet lavere end 2022, mens det i 4. kvartal 2023 er over 2021 og 2022. Af tabel 2 og 3 ses udviklingen på hhv. forvaltninger/stabe, samt faglige områder. Generelt er sygefraværet steget på de fleste områder i forhold til 2021, og især på medarbejdertunge områder. Øget korttidssygefravær bærer det meste af stigningen.

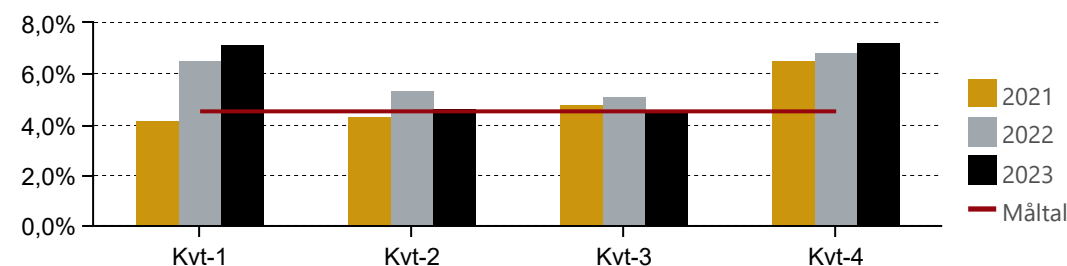
I henhold til beslutning på økonomiudvalgsmødet d. 14. juni 2023 arbejdes der med iværksættelse af de beskrevne indsatser i sag 114. Der er lavet en handleplan for indsatser frem til 2. kvartal 2024. Fokus er at nedbringe sygefraværet gennem generelle initiativer som klare retningslinjer for omsorgs- og status samtaler, lederdialog, uddannelse af og styrket rolle til TRIO'er. Dertil kommer specifikke indsatser som fx rekruttering, fastholdelse af seniorer, reduceret ledelsesspænd, individuel lederstøtte og særlige arbejdsmiljøindsatser.

Udmøntning af initiativerne sker i dialog med MED og TRIO og tilpasses udfordringerne på de konkrete arbejdspladser.

Tabel 2. Sygefraværspct. for forvaltninger

	2021	2022	2023	Måltal
Forvaltninger	I alt	I alt	I alt	
Børne- og Kulturforvaltningen	4,9%	6,1%	6,0%	4,7%
Social- og Sundhedsforvaltningen	5,7%	6,7%	6,6%	4,7%
Teknisk Forvaltning	4,2%	4,1%	4,2%	3,9%
Stabe	1,2%	2,2%	2,8%	2,0%
Hele Kommunen	5,0%	6,0%	5,9%	4,5%

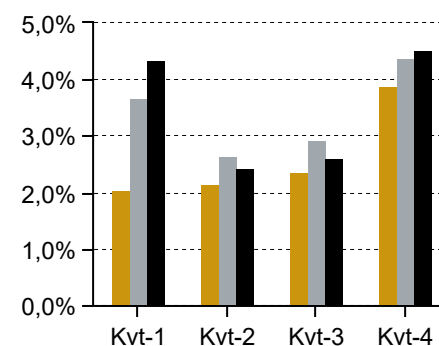
Udvikling i sygefraværet for hele kommunen



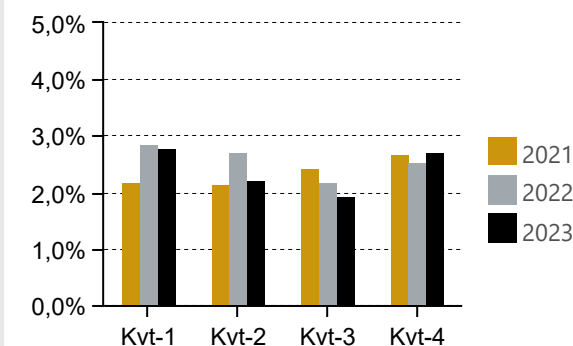
Tabel 3. Sygefraværspct. for fagområder

	2021	2022	2023
Fagområder	I alt	I alt	I alt
Administration mm.	2,5%	3,0%	2,9%
Dagtilbud	6,0%	6,9%	6,9%
Kultur- & Fritid	2,5%	3,7%	3,4%
Arbejdsmarked og Uddannelse	3,6%	5,9%	6,6%
Rødovre Kommunale Ejendomme	4,1%	3,6%	5,0%
Skole	4,3%	6,0%	5,8%
Social- & Borgerservice	4,8%	6,9%	5,0%
Teknisk Drift	4,7%	4,8%	3,7%
Ældre og Omsorg	6,6%	7,0%	7,3%
Hele Kommunen	5,0%	6,0%	5,9%

Korttidssygefravær (0-27 dage)



Langtidssygefravær (Over 27 dage)





Metode og begreber

Fraværprocenten er beregnet som fraværstimer (inkl. helligdage) i forhold til mødetimer (inkl. helligdage).

Data korrigeres med tilbagevirkende kraft, hvorfor fejlrettelser/korrektioner kan give ændrede historiske data.

Fraværårsager medtaget i rapporten: Sygdom (SY). Øvrige sygefraværårsager indgår ikke.

Et årsværk opgøres som 1924 mødetimer (inkl. helligdage). En arbejdsdag opgøres til 7,4 timer.

Måltallet for sygefraværet på 4,5 pct. er besluttet ved budget 2015. Det var en del af den politiske budgetaftale, og indgik som en effektivisering via nedbringelse af sygefraværet.

Materialet er afgrænset således:

1. Der indgår kun aktive, månedslønnede medarbejdere.
2. MA-kreds 15 (folkevalgte), 16 (honorar/vederlag) og 38 (tabt arbejdsfortjeneste) indgår ikke.
3. Organisationsenheder af teknisk karakter indgår ikke.

Datakilde og opdatering

Datakilden er KMD Opus Personale. Data er senest opdateret den: 06-01-2024 med data til og med dagen før.