



Sygefraværspct.

5,7% ↓

Måltal er: 4,5%. Apr 2023 - Mar 2024

Gns. antal sygedage pr. årsværk

14,9

Apr 2023 til Mar 2024

Sygefravær i årsværk

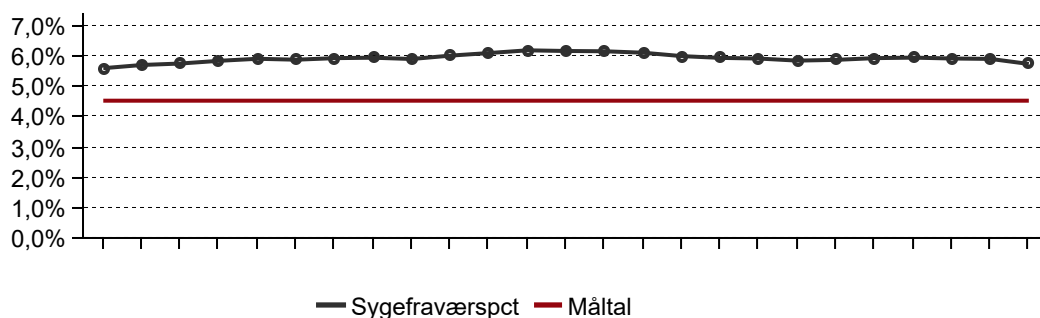
188,7

ud af 3.303,2 årsværk. Apr 2023 til Mar 2024

Sygefraværet for de seneste 12 måneder er 5,7 % for hele kommunen mod et mål på 4,5 %. Sygefraværet overstiger dermed kommunens måltal. Sygefraværet er faldet med 0,2 pct. point i forhold til sidste kvartalsopfølgning, hvor sygefraværet var 5,9 pct. Sygefraværet ligger nu under niveauet for alle sidste års kvartalsopfølgninger. Faldet skyldes primært nedbragt korttidsfravær.

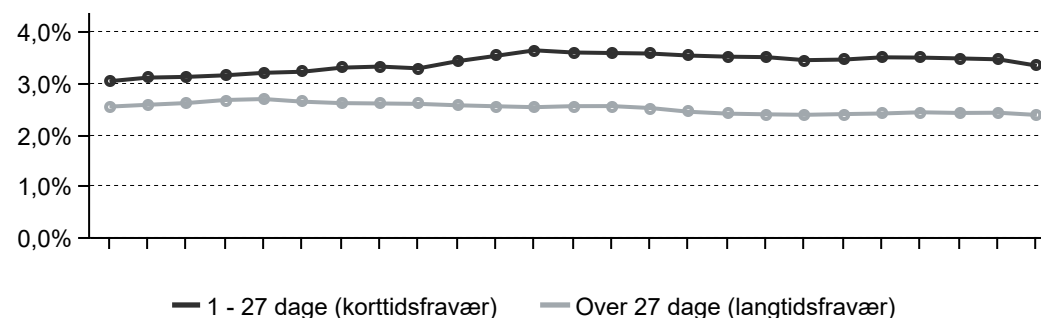
Ressourcepåvirkningen af sygefraværet er samlet set godt 189 årsværk. Det svarer til, at der hver dag (i gennemsnit over et helt år) har manglet 189 medarbejdere på fuld tid grundet egen sygdom.

Udvikling i sygefravær



Note: Hvert punkt indeholder data for 12 mdr. Derved imødegås sæsonpåvirkning af opgørelsen

Udvikling i kort- og langtidssygefravær



Note: Hvert punkt indeholder data for 12 mdr. Derved imødegås sæsonpåvirkning af opgørelsen

Tabel 1. Sygefravær på organisation, sidste 12 måneder

Forvaltninger	Sygefraværspct	Måltal	Korttids-sygefravær	Langtids-sygefravær	Årsværk	Sygefravær i årsværk
Børne- og Kulturforvaltningen	5,7% ●	4,7%	3,4%	2,3%	1.637,4	93,2
Social- og Sundhedsforvaltningen	6,5% ●	4,7%	3,6%	2,9%	1.195,1	77,6
Teknisk Forvaltning	4,3% ●	3,9%	2,7%	1,5%	365,9	15,6
Stabe	2,3% ●	2,0%	1,6%	0,7%	104,8	2,4
Hele Kommunen	5,7% ●	4,5%	3,3%	2,4%	3.303,2	188,7

Note: Markeringen til højre for sygefraværspct. viser, at områdets sygefravær ligger over måltallet. Jo mørkere farven er, jo længere ligger områdets faktiske sygefravær fra måltallet.



På denne side fremgår sygefraværet opgjort på kalenderår. Graferne viser udviklingen for hele kommunen, opgjort på kvartaler. I 1. kvartal 2024 ligger kommunen samlet set under tidligere års sygefravær for 1. kvartal. Langtidssygefraværet ligger også under tidligere år. Korttidsfraværet er faldet ift. 1. kvartal 2023, men ligger lidt over 1. kvartal 2022. Af tabel 2 og 3 ses udviklingen på hhv. forvaltninger/stabe, samt faglige områder. Generelt er sygefraværet faldet for alle forvaltninger/stabe fra 1. kvartal 2023 til 1. kvartal 2024, undtagen for Teknisk Forvaltning, hvor der er en mindre stigning.

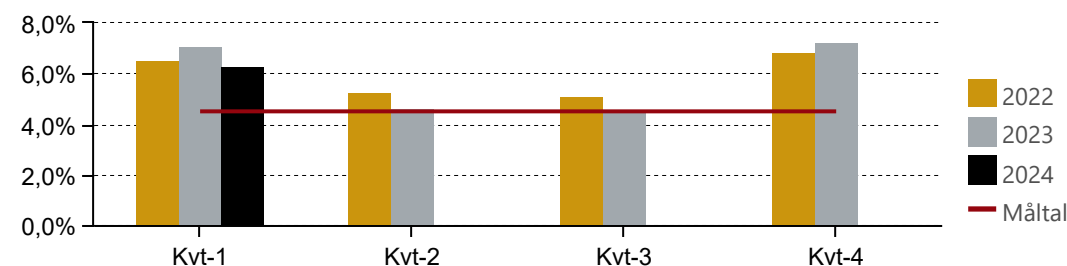
I henhold til beslutning på økonomiudvalgs mødet d. 14. juni 2023 arbejdes der med iværksættelse af de beskrevne indsatser i sag 114. Der er lavet en handleplan for indsatser frem til 2. kvartal 2024. Fokus er at nedbringe sygefraværet gennem generelle initiativer som klare retningslinjer for omsorgs- og status samtaler, lederdialog, uddannelse af og styrket rolle til TRIO'er. Dertil kommer specifikke indsatser som fx rekruttering, fastholdelse af seniorer, reduceret ledelsesspænd, individuel lederstøtte og særlige arbejdsmiljøindsatser.

Udmøntning af initiativerne sker i dialog med MED og TRIO og tilpasses udfordringerne på de konkrete arbejdspladser.

Tabel 2. Sygefraværspct. for forvaltninger

Forvaltninger	2022	2023	2024	Måltal
	I alt	I alt	Til og med Mar	
Børne- og Kulturforvaltningen	6,1%	6,0%	6,3%	4,7%
Social- og Sundhedsforvaltningen	6,7%	6,6%	7,2%	4,7%
Teknisk Forvaltning	4,1%	4,2%	5,1%	3,9%
Stabe	2,2%	2,8%	2,0%	2,0%
Hele Kommunen	6,0%	5,9%	6,3%	4,5%

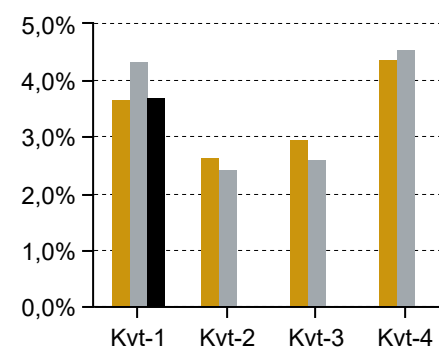
Udvikling i sygefraværet for hele kommunen



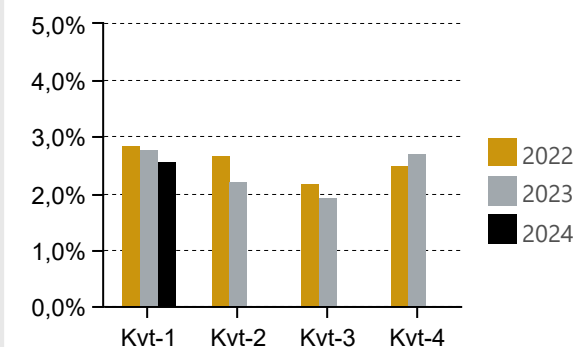
Tabel 3. Sygefraværspct. for fagområder

Fagområder	2022	2023	2024
	I alt	I alt	Til og med Mar
Administration mm.	3,4%	2,9%	2,8%
Dagtilbud	6,9%	6,9%	7,7%
Kultur- & Fritid	3,7%	3,3%	3,9%
Arbejdsmarked og Uddannelse	5,9%	6,6%	6,8%
Rødovre Kommunale Ejendomme	3,6%	5,0%	5,9%
Skole	6,0%	5,8%	5,7%
Social- & Borgerservice	6,7%	5,2%	5,6%
Teknisk Drift	4,8%	3,7%	4,3%
Ældre og Omsorg	7,0%	7,3%	8,0%
Hele Kommunen	6,0%	5,9%	6,3%

Korttidssygefravær (0-27 dage)



Langtidssygefravær (Over 27 dage)





Metode og begreber

Fraværprocenten er beregnet som fraværstimer (inkl. helligdage) i forhold til mødetimer (inkl. helligdage).

Data korrigeres med tilbagevirkende kraft, hvorfor fejlrettelser/korrektioner kan give ændrede historiske data.

Fraværårsager medtaget i rapporten: Sygdom (SY). Øvrige sygefraværårsager indgår ikke.

Et årsværk opgøres som 1924 mødetimer (inkl. helligdage). En arbejdsdag opgøres til 7,4 timer.

Materialet er afgrænset således:

1. Der indgår kun aktive, månedslønnede medarbejdere.
2. MA-kreds 15 (folkevalgte), 16 (honorar/vederlag) og 38 (tabt arbejdsfortjeneste) indgår ikke.
3. Organisationsenheder af teknisk karakter indgår ikke.

Datakilde og opdatering

Datakilden er KMD Opus Personale. Data er senest opdateret den: 13-04-2024 med data til og med dagen før.