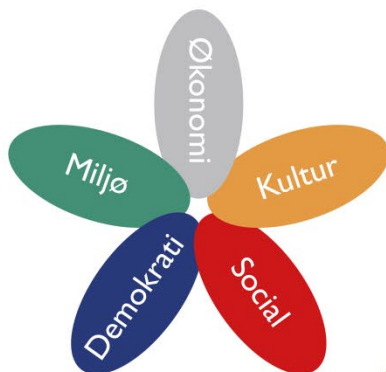


Miljøscreening

Lokalplan 151 – Valhøj Skole

December 2020



RØDOVRE KOMMUNE





Miljøscreening og scoping af Forslag til Lokalplan 151 og Forslag til Tillæg 5 til Kommuneplan 2018

I henhold til Lov om miljøvurdering af planer og programmer¹ er der pligt til at miljøvurdere planer, hvor der fastlægges rammer for fremtidige anlægstilladelser til projekter, der kan have en væsentlig indvirkning på miljøet. For at vurdere om en plan skal miljøvurderes foretages en screening af planen. Screeningen foretages med udgangspunkt i et screeningsskema (se side 9), som bruges til at vurdere, om planen har væsentlig indvirkning på miljøet.

Navn på planerne

Forslag til Lokalplan 151 – Valhøj Skole
Forslag til Tillæg 5 til Kommuneplan 2018

Forslag til Lokalplan 151 – Valhøj Skole

Lokalplanens formål:

Formålet med lokalplanen er at skabe det planmæssige grundlag for en udvidelse af Valhøj Skole, som samtidig styrker skolens idrætsprofil og sikrer bevaringen af området som udpeget kulturmiljø.

Lokalplangrundlaget vil give mulighed for at skolen kan udvides fra dagens 3-spor (ca. 683 børn og unge) til at bestå af 4 spor (omkring 320 flere elever).

I lokalplanprocessen skal der desuden ses på muligheden for yderligere udvidelse af skolen, hvis behovet opstår. Der skal også ses på muligheden for på sigt at kunne bygge nyt, hvor SFO'en "Det hvide hus" ligger i dag. Formålet er at forny SFO bygningerne som er i dårlig stand, og at Klub Valhøj (Brandholms Allé 8), vil kunne flytte op i nærhed til skolen.

(Foreløbige illustrationsskitser og volumenstudier se side 5 og 6)

Lokalplanens omfang:

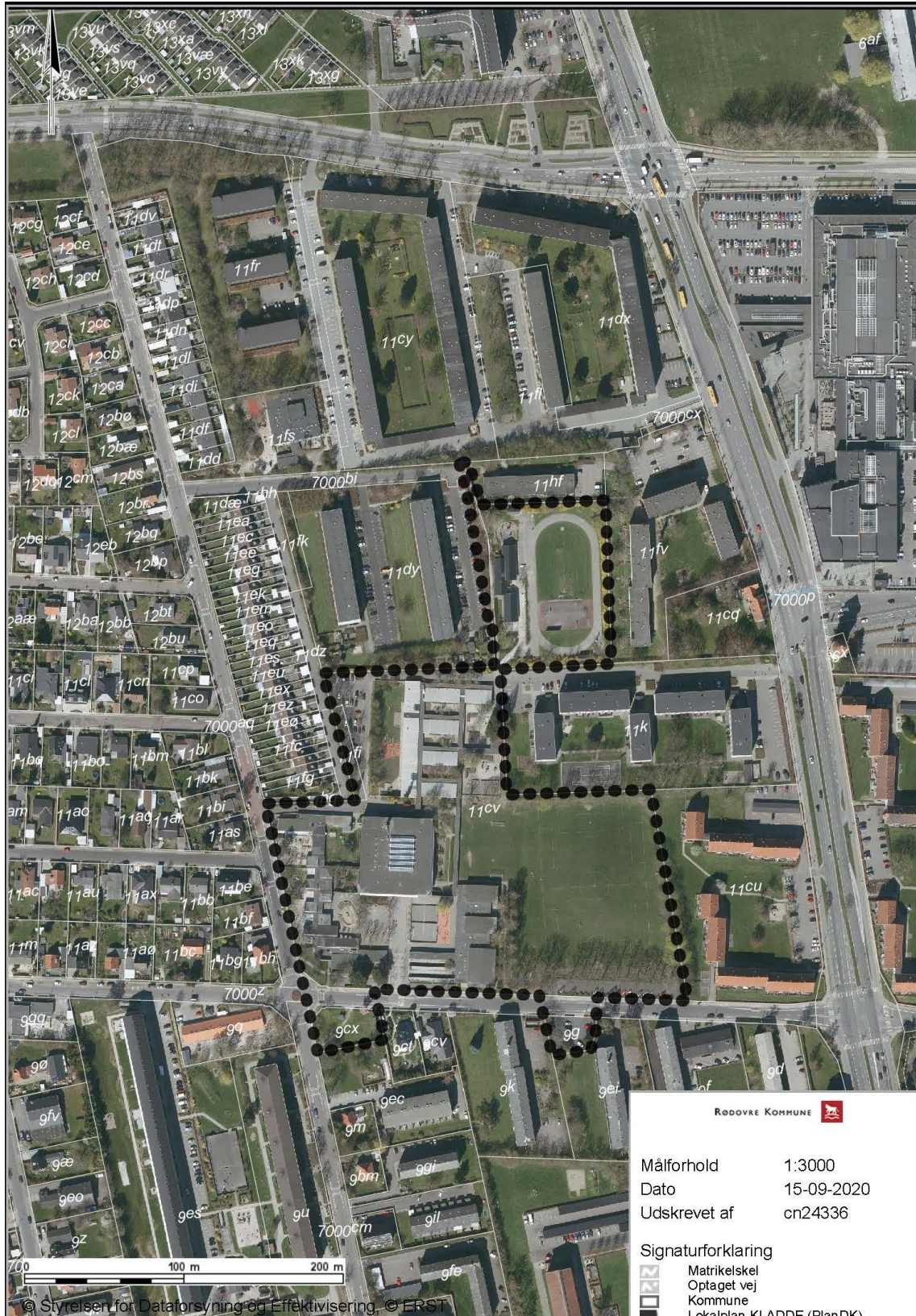
Lokalplanområdet omfatter matriklerne 11 cv, 11 fi og 9g ejet af Rødovre Kommune, 9cx ejet af Rødovre Kommune og Vestegnens Kraftvarmeselskab I/S, del af 11 dy (hvor stien vest på matriklen løber) og 11 hf er ejet af en boligforening (VIBO).

Lokalplanområdet ligger centralt i Rødovre Kommune, sydvest for Rødovre Centrum, omgivet dels af rækkehus- og villabebyggelse og dels af etagebyggeri. Lokalplanområdet er afgrænset af Brandholms Allé (vest), Rødager Allé (syd), Skanderupvej/Rødovre Parkvej (nord) og etagebebyggelse mod øst. To mindre matrikler (9cx og 9g), som ligger ud til Rødager Allé på modsatte side af Valhøj Skole indgår også i lokalplanområdet.

Konkret giver lokalplanen mulighed for at udføre bebyggelse op til fire etager med en maks. bebyggelsesprocent på 40 % (inden for lokalplanområdet).

Lokalplanen sikrer desuden at området som kulturmiljø, heriblandt den centrale hovedbygning, udpegede bevaringsværdig beplantning/træer og grønne områder bevares.

¹ LBK nr. 1225 af 25. oktober 2018.



Lokalplanområdet omfatter matriklerne 11cy, 11fi, 9cx, 9g, (mindre del af) 11dy, 11hf, 7000bi Rødovre By, Rødovre.

Forslag til Tillæg 5 til Kommuneplan 2018

Forslag til Kommuneplantillæg 5 ændrer på forhold i Rammeområde 4D03 samt i Kommuneplan 2018 generelle bestemmelser for *Offentlige områder* (undervisning), og er udarbejdet for at danne det nødvendige kommuneplangrundlag for udvidelsen og Lokalplan 151 - Valhøj Skole.

Ændringer i Rammeområde 4D03 og (4B18):

- Maks. antal etager forhøjes: Fra 3 til 4 etager i Rammeområde 4D03
- Rammeområde 4D03 udvides: Matrikel 9g overføres fra Rammeområde 4B18 til 4D03.
- Anvendelsesændring: Matrikel 9g ændres fra boligområde til *offentligt område*.

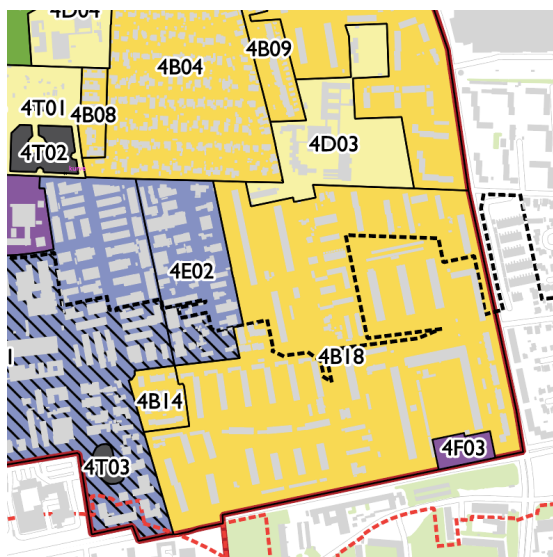
Antal etager forhøjes, for at fastlægge rammerne så de giver mulighed for at opføre det kvadratmæssige behov skolen har, samtidig med bl.a. at sikre (tilstrækkeligt) udendørs opholdsareal.

Matrikel 9g beliggende på sydsiden af Rødager Allé, som er et areal der tilhører Rødovre Kommune og som anvendes til parkeringsareal i forbindelse med skolen, ligger i gældende Kommuneplan 2018 i Rammeområde 4B18, som er udlagt til boligområde. I Forslag til Tillæg 5 til Kommuneplan 2018, ændres anvendelsen fra boligområde til offentligt område, så det stemmer overens med de egentlige forhold.

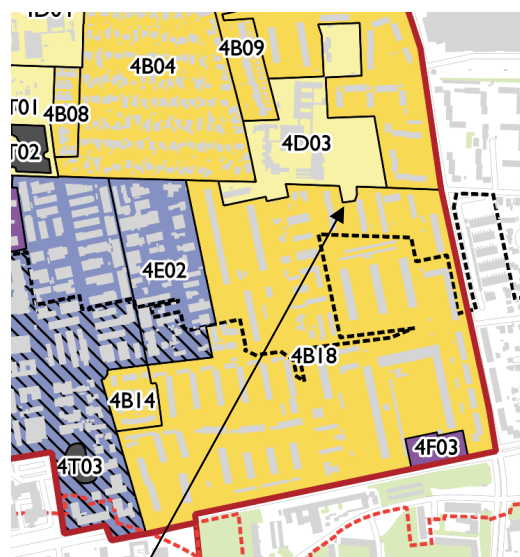
Ændringer i Kommuneplan 2018 generelle rammer for *Offentlige områder* (undervisning):

Under afsnittet om parkering, ændres rammebestemmelsen for undervisning. Kravet om 1 p-plads pr. 100 m² etageareal og 4 cykel p-pladser pr. 100 m² etageareal ændres til følgende:

Parkeringskravet for biler og cykler skal fastsættes ud fra en samlet vurdering af det konkrete parkeringsbehov.



Kommuneplantillæg 5 omfatter Rammeområde 4D03 og 4B18.



Matrikel 9g overføres fra Rammeområde 4B18 til Rammeområde 4D03 og ændres fra boligområde til offentligt område.

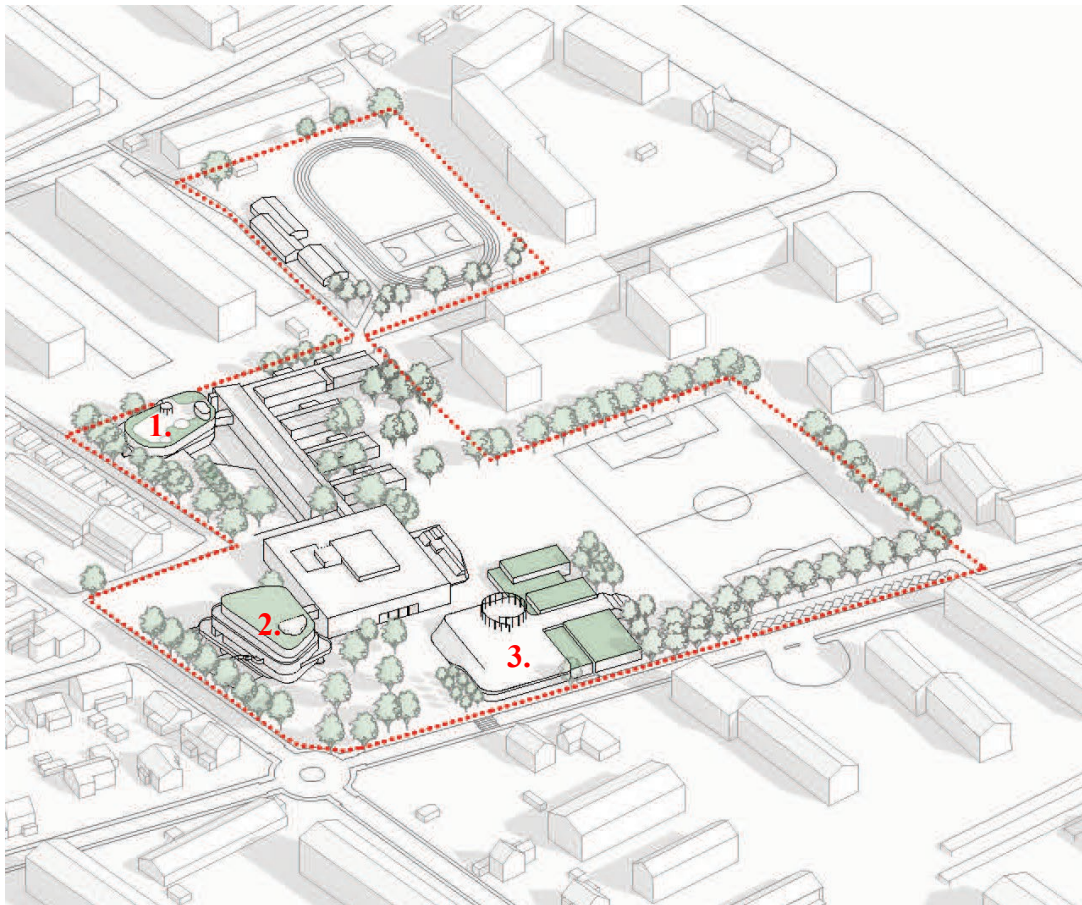
Tegninger, skitser, situationsplan m.m.

Udvidelsen af Valhøj Skole tager udgangspunkt i idéen om et *Campuskoncept*, hvor skoleområdet betragtes som én stor park, med fritliggende skolebygninger. Konceptet forudsætter nedrivning af nogle af de eksisterende bygninger.

Der udvides med nye bygninger til skolens indskolings- og udskolingsdel samt en ny idrætshal/multihal, som skal placeres inden for de angivne byggefelt (Indskoling: Byggefelt 1, udskoling: Byggefelt 2 og Multihal: Byggefelt 3). Se Illustration 3 side 7: *Kortbilag 3 Byggefelter*.

Øget parkering og trafik skal håndteres så det er til mindst mulig gene for boligområderne omkring skolen.

OBS: Illustration 1 side 5 og illustration 2 side 6 er illustrationsskitser af udvidelsesprojektet, og de vil derfor kunne afvige fra det endelige projekt.



*Illustration 1: Illustrationskitse
Ny bebyggelse: 1. Indskoling, 2. udskoling, 3. Multihal*



*Illustration 2: Illustrationsplan
Ny bebyggelse: 1. Indskoling, 2. udskoling, 3. Multihal*

Kortbilag 3



Byggefelter

Mål: 1:2000

----- Lokalplanens afgrænsning



Byggefelter med byggefelt nummer

0 m 50m 100m

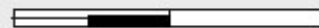


Illustration 3: Forslag til byggefelter

Skal planen miljøvurderes? (vurderet på baggrund af screeningsskemaerne på side 9-18)	Ja	X
	Nej	
Begrundelse: Lokalplanen er miljøscreenet, og det er vurderet, at planen kan have en væsentlig indvirkning på miljøet indenfor områderne trafik og regnvandshåndtering.		

Screeningsskema til miljøvurdering

Hvis der svares "ja" til et af de to spørgsmål, skal der udarbejdes en miljøvurdering.

Indledende screening	Ja	Nej	
Planen er omfattet af bilag 1 eller 2 i Lov om miljøvurdering af planer og programmer		X	
Planen kan påvirke et internationalt naturbeskyttelsesområde væsentligt		X	

Der skal foretages en miljøvurdering af andre planer, som fastlægger rammerne for fremtidige anlægstilladelser til projekter, hvis myndigheden vurderer, at planerne kan få en væsentlig indvirkning på miljøet. Med udgangspunkt i de to nedenstående skemaer vurderes det, om planen kan få en væsentlig indvirkning på miljøet. Skema 2 fungerer samtidig som en afgrænsning, der viser, hvilke emner der skal behandles i miljøvurderingen, hvis det viser sig, at der skal udarbejdes en sådan. Emnerne der skal behandles i en evt. miljøvurdering er markeret med gult i screeningen.

Screening af om planen kan få en væsentlig indvirkning på miljøet

I forbindelse med vurderingen af planens indvirkning på miljøet sammenlignes med 0-alternativet. 0-alternativet er, at området forbliver uændret og at Valhøj Skole ikke udbygges.

SKEMA I Screening i henhold til bilag 3 i Lov om miljøvurdering af planer og programmer	Ja	Nej	Ikke væsentlig indvirkning på miljøet	Væsentlig indvirkning på miljøet	Bemærkninger
Planens karakteristika					
Omfang af afledte projekter/aktiviteter (f.eks. socioøkonomiske – eller trafikale projekter/aktiviteter)				X	Udviklingen af området skaber mere trafik, da der er større udnyttelse af grunden. Der skal laves en trafikanalyse, og opstilles forskellige mulige trafikscenarier til afvikling af trafik og parkering i forbindelse med udbygningen af skolen.
Indflydelse på andre planer			X		Der skal udarbejdes et kommuneplantillæg for at give mulighed for den udvidelse, der foreslås i lokalplanen. Der ligger gældende lokalplaner for matriklerne 9cx og 9g.
Miljøproblemer af relevans for planen eller programmet				X	Skolen ligger lavt i terrænet, og flere bygninger er udsat for oversvømmelser ved skybrud. Forskellige løsninger til håndtering af regnvand skal undersøges. Materialevalg skal overvejes i forhold til miljøkrav ved udledning af regnvand til recipient.
Relevans for fremme af bæredygtighed	X				Det vurderes at projektet kan være med til at understøtte det sociale liv i nærområdet og invitere til, at flere forskellige brugergrupper for adgang til og glæde af skolens udearealer.
Relevans for gennemførelsen af anden miljølovgivning		X			Planen hindrer ikke gennemførelsen af anden miljølovgivning.
Andet					
Kendetegn ved indvirkningen og det område, der kan blive berørt					
Indvirkningens sandsynlighed, varighed, hyppighed og reversibilitet			X		
Indvirkningens størrelsesorden (geografisk område og størrelsen af den befolkning, som kan blive berørt)			X		Planens indvirkning er hovedsageligt begrænset til lokalplanområdet.
Indvirkning på områder eller landskaber, som har anerkendt beskyttelsesstatus på nationalt eller internationalt plan		X			Der ligger ingen områder eller landskaber, som er beskyttet på nationalt/internationalt niveau inden for lokalplansområdet.

SKEMA 1 Screening i henhold til bilag 3 i Lov om miljøvurdering af planer og programmer	Ja	Nej	Ikke væsentlig indvirkning på miljøet	Væsentlig indvirkning på miljøet	Bemærkninger
Kumulativ karakter		X			Ingen.
Grænseoverskridende karakter		X			Ingen.
Værdien og sårbarheden af det område, der kan blive berørt					Planområdet er allerede inddraget i bymæssig bebyggelse, hvorfor områdets sårbarhed er begrænset.
Fare for menneskers sundhed og miljøet		X			Ingen.
Særlig karakteristiske naturtræk eller kulturarv		X			Ingen.
Overskridelse af miljøkvalitetsnormer eller miljøgrænseværdier		X			Ingen.
Detailhandel: Ny detailhandels påvirkning på bymiljøet, herunder den eksisterende bebyggelse i området, friarealer og trafikale forhold.		X			Ingen.
Andet					

På baggrund af ovenstående skema vurderes det, at planen kan have en væsentlig indvirkning på miljøet.

Screening og scoping af planens indvirkning på miljøet

SKEMA 2 Planens indvirkning på miljøet	Ikke relevant	Ikke væsentlig indvirkning på miljøet	Væsentlig indvirkning på miljøet	Bør undersøges nærmere	Bemærkninger
Miljøparametre					
Befolkning og sundhed					
Indendørs støjpåvirkning		X			
Sundhedstilstand		X			Positiv indvirkning. Det forventes at planen vil give bedre adgang til området, bedre udearealer og bedre gennemgående stiforbindelser som evt. kan åbne op for mere attraktive/nye gå-/løberuter i lokalområdet.

SKEMA 2 Planens indvirkning på miljøet Miljøparametre	Ikke relevant	Ikke væsentlig indvirkning på miljøet	Væsentlig indvirkning på miljøet	Bør undersøges nærmere	Bemærkninger
Svage grupper (f.eks. handicappede)		X			Ved udarbejdelse af landskabsprojekt tages der højde adgangsforhold iht. tilgængelighedslovgivningen.
Friluftsliv/rekreative interesser		X			Planen forventes at få positiv indvirkning på rekreative interesser. Ønsket er at skoleområdet fremover leder tankerne hen på ideen om en lokal bypark, ved at tilrettelægge og åbne mere op til området, så lokalmiljøet kan få mere gavn af området uden for skolens åbningstid.
Begrænsninger og gener overfor befolkningen		X			I anlægsfasen kan forekomme gener i form af støj, støv m.m. Rødovre Kommunes "Forskrift for visse miljøforhold ved bygge- og anlægsaktiviteter" stiller vilkår til arbejdet.
Andet					
Biologisk mangfoldighed (Flora og fauna) inkl. vurdering af påvirkning på bilag IV-arter					
Dyreliv		X			Planen vurderes ikke, at have væsentlig indvirkning på dyreliv. De grønne tage vurderes at kunne bidrage positivt til byens vilde insektliv.
Planteliv		X			Planen vurderes ikke, at have væsentlig indvirkning på planteliv. Der kan dog med fordel stilles krav om hjemmehørende træarter af hensyn til biodiversiteten generelt i området.
Sjældne, udryddelsestruede el. fredede dyr, planter el. naturtyper	X				Der er ikke registreret sjældne, udryddelsestruede eller fredede dyr, planter eller naturtyper i området.
Nærliggende fuglebeskyttelsesområder	X				Området har ingen nærliggende fuglebeskyttelsesområder.
Nærliggende habitat-områder	X				Området har ingen nærliggende habitat-områder.
Spredningskorridorer	X				Ikke relevant.
Naturbeskyttelse	X				Ikke relevant.

SKEMA 2 Planens indvirkning på miljøet Miljøparametre	Ikke relevant	Ikke væsentlig indvirkning på miljøet	Væsentlig indvirkning på miljøet	Bør undersøges nærmere	Bemærkninger
Grønne områder		X			Lokalplanen skal sikre bestemmelser for områdets ubebyggede arealer, så de understøtter skolens aktiviteter og byder på attraktive legemiljøer, men også bliver attraktive for lokalområdets beboere at opholde sig i/passere igennem.
Skovrejsning/skovnedlæggelse	X				Ikke relevant.
Andet					
Landskab og jordbund					
Landskabelig værdi		X			Områdets udearealer er kendetegnet ved den store plæne omkranset af markante træerækker mod skel i nord, Tårnvej og Rødager Allé. Dette bør bevares sammen med alléen af platantræer, der understreger indgangen til hovedbygningen. Områdets udearealer indrettes i øvrigt, så skolen fremstår visuelt åbent ud mod omgivelserne, samtidig med, at det understøtter bygningernes arkitektur og skolen profil som idrætsskole.
Geologisk særpræg	X				Lokalplanområdet ligger ikke inden for geologiske interesseområder.
Jordforurening		X			En mindre del af Valhøjs Skole er kortlagt på V2 på grund af en olieforurening. Det kortlagte område er ikke en del af de tre mulige byggefelter. Hvis byggefelterne flyttes, så de kommer ind på det kortlagte areal skal der søges § 8-tilladelse til projektet. Rødovre Kommune har ingen kendskab til aktiviteter, der kan have medført forurening i projektområdet.
Risiko for forurening		X			Ingen yderligere risiko.
Jordhåndtering/flytning		X			Findes der under bygge- og anlægsarbejdet forurening, som ikke er kendt af myndighederne, skal arbejdet standses og Rødovre Kommune kontaktes. Evt. bortskaffelse af overskudsjord ved f.eks. byggeri skal anmeldes til Rødovre Kommune via www.jordweb.dk inden flytning.
Andet					

SKEMA 2 Planens indvirkning på miljøet Miljøparametre	Ikke relevant	Ikke væsentlig indvirkning på miljøet	Væsentlig indvirkning på miljøet	Bør undersøges nærmere	Bemærkninger
Vand					
Overfladevand, herunder påvirkning af vandløb og vådområder		X			Der planlægges ikke direkte udledning af regnvand eller spildevand til vandløb eller vådområder, og dermed påvirkes disse ikke.
Udledning af spildevand		X			Aflledning af spildevand sker til Spildevandscenter Avedøre, som vurderes at have den nødvendige kapacitet til at behandle det.
Grundvandsforhold		X			Planen medfører ikke grundvandssænkninger, ændringer i omfanget af nedsivning eller andre tiltag, som påvirker grundvandet.
Risiko for forurening af grundvandsressourcen		X			Planen medfører ikke, at der etableres nye grundvandstruende aktiviteter i området.
Andet					
Luft					
Luftforurening (støv og andre emissioner)		X			<p>Det vurderes, at planen ikke har en væsentlig indvirkning på udledning af emissioner i området.</p> <p>I forbindelse med selve anlægsfasen kan der dog forventes støv fra anlægsprojektet. Rødovre Kommunes "Forskrift for visse miljøforhold ved bygge- og anlægsaktiviteter" indeholder bestemmelser om begrænsning af støv i forbindelse med anlægsarbejder.</p>
Emissioner fra eventuel trafik til og fra området		X			Ingen væsentlig indvirkning.
Lugt	X				Ikke relevant.
Vind		X			Udearealerne indrettes på en måde, så der skabes rum for forskellige aktiviteter/leg samtidig med at der skabes mere intime opholdsmuligheder med læ for sol og vind.
Andet					
Støj					

SKEMA 2 Planens indvirkning på miljøet Miljøparametre	Ikke relevant	Ikke væsentlig indvirkning på miljøet	Væsentlig indvirkning på miljøet	Bør undersøges nærmere	Bemærkninger
Støj		X			I forbindelse med selve anlægsfasen kan der forventes støj fra projektet. Rødovre Kommunes "Forskrift for visse miljøforhold ved bygge- og anlægsaktiviteter" indeholder bestemmelser om begrænsning af støj i forbindelse med bygge- og anlægsarbejder.
Vibrationer	X				I forbindelse med selve anlægsfasen kan der forekomme vibrationer. Rødovre Kommunes "Forskrift for visse miljøforhold ved bygge- og anlægsaktiviteter" indeholder bestemmelser om vibrationer i forbindelse med anlægsarbejder.
Andet					
Trafik					
Trafikafvikling/belastning				X	Udviklingen af området skaber mere trafik, da der er større udnyttelse af grunden. Der skal laves trafikanalyse, og opstilles forskellige mulige trafikscenarier til afvikling af trafik og parkering i forbindelse med udbygningen af skolen.
Støj		X			Vurderes ikke at have væsentlig indvirkning, da forventningerne til den mer-genererede trafik fra udviklingen af området, ikke vurderes at medføre øget trafikstøj på de enkelte veje.
Sikkerhed				X	Udviklingen af området skaber mere trafik, da der er større udnyttelse af grunden. Der skal laves en trafikanalyse, og opstilles forskellige mulige trafikscenarier til afvikling af trafik og parkering i forbindelse med udbygningen af skolen.
Risiko for ulykker				X	Udviklingen af området skaber mere trafik, da der er større udnyttelse af grunden. Der skal laves en trafikanalyse, og opstilles forskellige mulige trafikscenarier til afvikling af trafik og parkering i forbindelse med udbygningen af skolen.
Andet					
Klimatiske faktorer					

SKEMA 2 Planens indvirkning på miljøet Miljøparametre	Ikke relevant	Ikke væsentlig indvirkning på miljøet	Væsentlig indvirkning på miljøet	Bør undersøges nærmere	Bemærkninger
Påvirkning af klima		X			Lokalplanområdet er fuldt udbygget. Planen vurderes ikke at påvirke klimaet. Grønne tage bør overvejes af hensyn til at modvirke varmeø-effekten.
Vindforhold		X			Udearealerne indrettes på en måde, så der skabes rum for forskellige aktiviteter/leg samtidig med at der skabes mere intime opholdsmuligheder med læ for sol og vind.
Andet					
Kultur og kulturarv					
Kulturhistoriske værdier		X			Området er udpeget som bevaringsværdigt kulturmiljø i Kommuneplan 2018. Bevaring af kulturmiljøhistoriske kvaliteter er et fokus i lokalplanprocessen. Bevaringsværdig beplantning og værdifulde områder/forbindelser sikres bevaret i lokalplanen.
Kirker (alle kirker i Rødovre er beliggende i byzone)	X				Ingen.
Fredede eller bevaringsværdige bygninger		X			Den centrale hovedbygning er udpeget bevaringsværdig i Kommuneplan 2018. Bevaring af bygning er et fokus i lokalplanprocessen, og denne sikres bevaret gennem bestemmelser i lokalplanen.
Kunst og kultur	Øget brug af skolen efter skoletid, giver mulighed for kulturelle initiativer og events.				
Andet					
Ressourcer og affald					
Arealforbrug		X			Planen vurderes ikke at have en væsentlig indvirkning på arealforbrug, da lokalplanområdet i forvejen er inddraget til bymæssig bebyggelse.
Energiforbrug		X			Planen vurderes ikke at have en væsentlig påvirkning på energiforbrug. Området er udlagt til kollektiv forsyning med fjernvarme.

SKEMA 2 Planens indvirkning på miljøet Miljøparametre	Ikke relevant	Ikke væsentlig indvirkning på miljøet	Væsentlig indvirkning på miljøet	Bør undersøges nærmere	Bemærkninger
					Der er tilstrækkelig kapacitet i hovedledningen der er placeret i Boldbanen, stikledningen til det eksisterende fyrrum skal revurderes når effektforbruget til de nye bygninger kendes. Den eksisterende stikledning skal sandsynligvis omlægges da den er placeret hvor der skal bygges.
Vandforbrug		X			Planen vil medføre et større vandforbrug. Det vurderes, at den offentlige vandforsyning har tilstrækkelig kapacitet til at levere det nødvendige vand.
Produkter, materialer, råstoffer		X			Planen vurderes ikke at have en væsentlig påvirkning på produkter mv.
Affald, genanvendelse		X			Planen vurderes ikke at have en væsentlig påvirkning på affaldsmængderne i Rødovre. Der er kapacitet på modtage-anlæggene til behandling af affaldet.
Affald bolig / institution (udfyldes ved projekt-lokalplaner)		X			I forbindelse med skoleudvidelsen skal der afsættes tilstrækkelig plads til kildesortering af affald. Der skal desuden afsættes plads til haveaffald og storskrald.
Affald erhverv (udfyldes ved projekt-lokalplaner)	X				Ikke erhverv.
Affalds-øer/stationer (udfyldes ved projektlokalplaner)		X			Der skal afsættes tilstrækkelig plads til, at renovationsbiler kan komme frem til beholdere. Ved nedgravede affaldsbeholdere er der særlige afstandskrav i forbindelse med tømning.
Affald i det offentlige rum (udfyldes hvis offentlige arealer er medtaget)	X				Ikke relevant.
Andet	I forhold til afhentning af affald og anden tung trafik på området, bør det så vidt muligt sikres, at lastbiler ikke skal dele kørevej med børn der ankommer eller går/cykler fra skolen, så risikoen for ulykker mindskes mest muligt.				
Visuel effekt					
Arkitektonisk udtryk		X			I lokalplanen stilles der krav til en harmonisk sammenhænge med det eksisterende

SKEMA 2 Planens indvirkning på miljøet Miljøparametre	Ikke relevant	Ikke væsentlig indvirkning på miljøet	Væsentlig indvirkning på miljøet	Bør undersøges nærmere	Bemærkninger
					samt krav til bebyggelsens materialer, udformning, farve og øvrige fremtræden samt landskabets arkitektoniske udtryk.
Lys og/eller refleksioner		X			<p>I lokalplanen fastsættes der krav til tryghed, lys samt at blanke og reflekterende tagmaterialer ikke må anvendes. Ingen overflader må fremstå reflekterende. Glaspartier skal udføres i planglas, og må ikke være spejlende ud over den spejlvirkning, der kendes fra almindeligt vinduesglas.</p> <p>Planen vurderes ikke at have en væsentlig indvirkning på lys og/eller refleksioner.</p>
Indsigt og udsigt		X			<p>Lokalplanen forventes at give mulighed, for en etage mere end de gældende Kommuneplanrammer tillader. Eksisterende træbeplantning mellem skole og udpegede naboområder sikres bevaret i lokalplanen. Der hvor der er behov for fældning i forbindelse med f.eks. vedligeholdelse, skal træstrukturen genplantes.</p> <p>Grundet afstandene, og da lokalplanområdet er beliggende i byzone med bebyggelse til alle sider, vurderes planen ikke at have væsentlig indvirkning på indsigt og udsigt.</p>
Skyggeforhold		X			Der udarbejdes skyggediagrammer, for at afdække forholdet.
Andet					
Sikkerhed					
Sikkerhed		X			<p>Lokalplanen skal sikre, at området bliver trygt at færdes og opholde sig på. Indretningen af udearealer inklusiv parkeringspladser samt arealer langs fortove skal derfor bl.a. ske med udgangspunkt i Det Kriminalpræventive Råds anbefalinger.</p> <p>Planen vurderes ikke at have væsentlig indvirkning på sikkerheden.</p>
Kriminalitet		X			Se "Sikkerhed".

SKEMA 2 Planens indvirkning på miljøet Miljøparametre	Ikke relevant	Ikke væsentlig indvirkning på miljøet	Væsentlig indvirkning på miljøet	Bør undersøges nærmere	Bemærkninger
Brand, eksplosion, giftpåvirkning		X			Planen vurderes ikke at medføre risiko for brand, eksplosion og giftpåvirkning.
Andet					
Socioøkonomiske effekter					
Påvirkning af sociale forhold		X			Projektet, som lokalplanen giver mulighed for vil give bedre mulighed for at flere kan gøre brug af skolens arealer uden for skolens åbningstid. Planen vurderes ikke at have væsentlig indvirkning på de sociale forhold.
Påvirkning af erhvervsliv		X			Lokalplanen vurderes ikke, at have væsentlig indvirkning på erhvervslivet.
Detailhandel		X			Lokalplanen vurderes ikke at have væsentlig indvirkning på detailhandelen.
Afledte effekter på institutions- og skoleområdet	Udvidelsen af skolen, som lokalplanen giver mulighed for, vil gøre plads til 350 af det voksende antal elever Rødovre Kommune forventer de kommende år.				
Demokrati	Der nedsat en kommunikationsgruppe i BKF som, dels har haft og også fremadrettet, planlægger formidling og inddragelse af forældre og naboer til skolen. Det forventes også, at der afholdes et digitalt borgermøde i forbindelse med høringen af Lokalplanforslag 151 og Kommuneplantillæg 5, hvor der orienteres om planernes indhold og hvor der vil være mulighed for at stille spørgsmål.				
Økonomi (f.eks. udbygningsaftale, ekspropriation el.a.)	Intet.				
Andet					