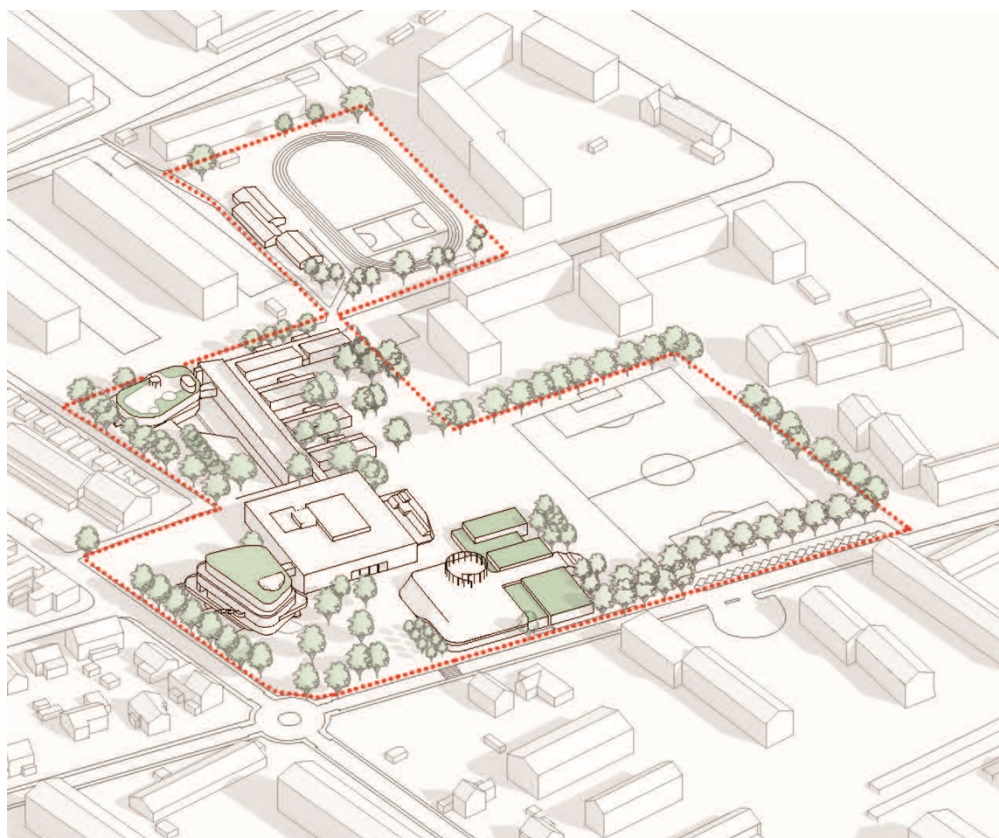


Miljøvurdering

Lokalplan 151 – Valhøj Skole og Tillæg 5 til Kommuneplan 2018



Ny bebyggelse: 1. Indskoling, 2. udskoling, 3. Multihal

December 2020

MILJØVURDERING AF FORSLAG TIL LOKALPLAN 151 – VALHØJ SKOLE OG TILLÆG
5 TIL KOMMUNEPLAN 2018

INDHOLD

1	Indledning	2
2	Forslag til Lokalplan 151 – valhøj Skole	2
3	Forslag til tillæg 5 til kommuneplan 2018	4
4	Plangrundlag	8
5	Screening og scoping	9
6	Miljøvurderingens detaljeringsgrundlag	9
7	Miljøvurderingens lovgrundlag	10
8	Miljøvurderingens fem faser	10
9	Ikke-teknisk resumé	11
9.1	Trafik	11
9.2	Regnvandshåndtering	12
10	Trafik	12
10.1	Nuværende forhold	12
10.2	0-alternativ	13
10.3	Miljøvurdering.....	13
10.4	Anbefalinger	15
11	Regnvandshåndtering	15
11.1	Nuværende forhold	15
11.2	0-alternativ	16
11.3	Miljøvurdering.....	16
11.4	Anbefalinger	17
12	Overvågning	17
12.1	Trafik	18

Bilag A: "Valhøj Skole – Trafikanalyse" MOE 2020

Bilag B: "Screening af Valhøj Skole i forbindelse med Klimatilpasning"

Notat fra HOFOR 2020

1 INDLEDNING

Rødovre Kommune har udarbejdet Forslag til Lokalplan 151 – Valhøj Skole og Forslag til tillæg 5 til Kommuneplan 2018. Sideløbende hermed er der gennemført en miljøvurdering af planforslagene, således at der i planforslagene er taget hensyn til de miljøforhold, der er vurderet at kunne blive væsentligt påvirket af planen. Miljøvurderingen sker i overensstemmelse med Miljøvurderingsloven (LBK nr. 1225 af 25/10/2018) og omfatter således en vurdering af planernes indvirkninger i forhold til det brede miljøbegreb, der er defineret i loven.

2 FORSLAG TIL LOKALPLAN 151 – VALHØJ SKOLE

Lokalplanens formål:

Formålet med lokalplanen er at skabe det planmæssige grundlag for en udvidelse af Valhøj Skole, som samtidig styrker skolens idrætsprofil og sikrer bevaringen af området som udpeget kulturmiljø.

Lokalplangrundlaget vil give mulighed for at skolen kan udvides fra dagens 3-spor (ca. 383 børn) til at bestå af 4 spor. Den vil derved opnå en kapacitet, som giver plads til 350 flere elever.

I lokalplanprocessen skal der desuden ses på muligheden for yderligere udvidelse af skolen, hvis behovet opstår. Der skal også ses på muligheden for på sigt at kunne bygge nyt, hvor SFO'en "Det hvide hus" ligger i dag. Formålet er at forny SFO bygningerne som er i dårlig stand, og at Klub Valhøj (Brandholms Allé 8), vil kunne flytte op i nærhed til skolen.

(Foreløbige illustrationsskitser se side 6 og 7)

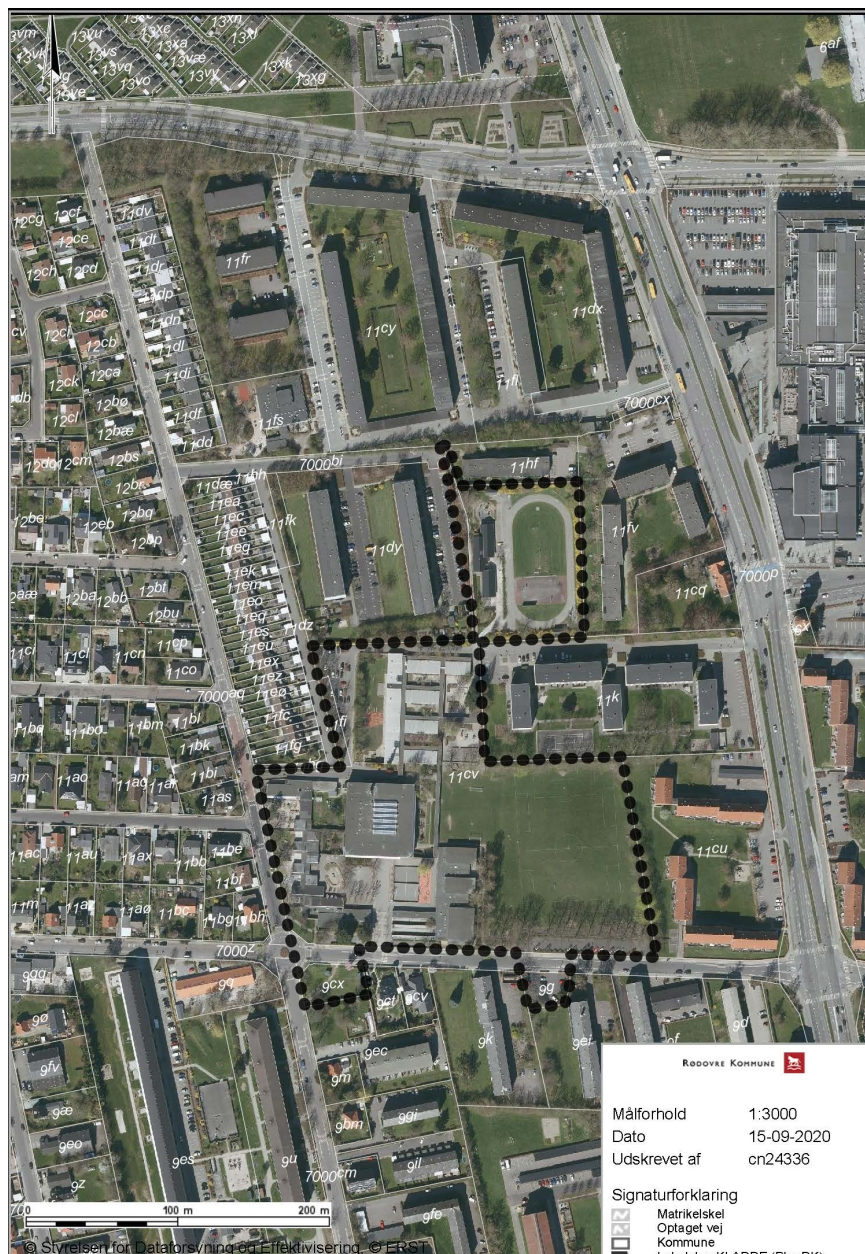
Lokalplanens omfang:

Lokalplanområdet omfatter matriklerne 11cv, 11fi og 9g ejet af Rødovre Kommune, 9cx ejet af Rødovre Kommune og Vestegnens Kraftvarmeselskab I/S, del af 11dy (hvor stien vest på matriklen løber) og 11hf er ejet af en boligforening (VIBO).

Lokalplanområdet ligger centralt i Rødovre Kommune, sydvest for Rødovre Centrum, omgivet dels af rækkehus- og villabebyggelse og dels af etagebyggeri. Lokalplanområdet er afgrænset af Brandholms Allé (vest), Rødager Allé (syd), Skanderupvej/Rødovre Parkvej (nord) og etagebebyggelse mod øst. To mindre matrikler (9cx og 9g), som ligger ud til Rødager Allé på modsatte side af Valhøj Skole indgår også i lokalplanområdet.

Konkret giver lokalplanen mulighed for at udføre bebyggelse op til fire etager med en maks. bebyggelsesprocent på 40 % (inden for lokalplanområdet).

Lokalplanen sikrer desuden at området som kulturmiljø, heriblandt den centrale hovedbygning, udpegede bevaringsværdig beplantning/træer og grønne områder bevares.



Lokalplanområdet omfatter matriklerne 11cv, 11fi, 9cx, 9g, (mindre del af) 11dy, 11hf, 7000bi Rødovre By, Rødovre.

3 FORSLAG TIL TILLÆG 5 TIL KOMMUNEPLAN 2018

Forslag til Kommuneplantillæg 5 ændrer på forhold i Rammeområde 4D03 samt i Kommuneplan 2018 generelle bestemmelser for *Offentlige områder* (undervisning), og er udarbejdet for at danne det nødvendige kommuneplangrundlag for udvidelsen og Lokalplan 151 - Valhøj Skole.

Ændringer i Rammeområde 4D03 og (4B18):

- Maks. antal etager forhøjes: Fra 3 til 4 etager i Rammeområde 4D03
- Rammeområde 4D03 udvides: Matrikel 9g overføres fra Rammeområde 4B18 til 4D03.
- Anvendelsesændring: Matrikel 9g ændres fra *boligområde* til *offentligt område*.

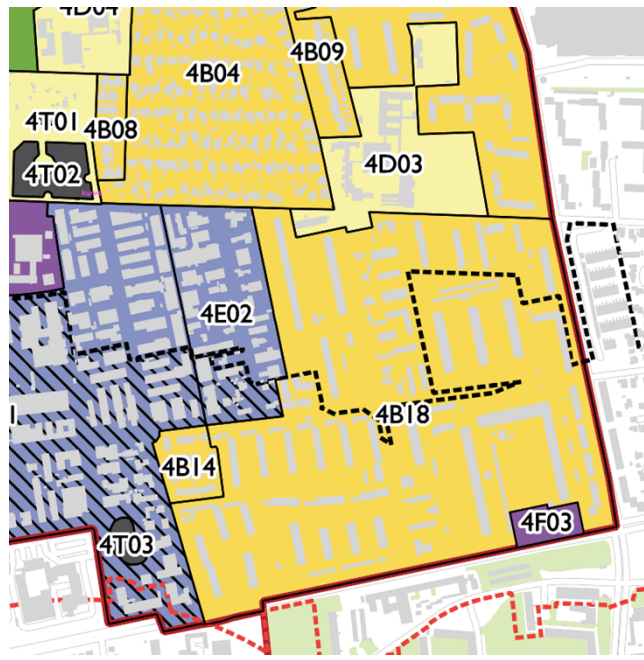
Antal etager forhøjes, for at fastlægge rammerne så de giver mulighed for at opføre det kvadratmæssige behov skolen har, samtidig med bl.a. at sikre (tilstrækkeligt) udendørs opholdsareal.

Matrikel 9g beliggende på sydsiden af Rødgager Allé, som er et areal der tilhører Rødovre Kommune og som anvendes til parkeringsareal i forbindelse med skolen, ligger i gældende Kommuneplan 2018 i Rammeområde 4B18, som er udlagt til boligområde. I Forslag til Tillæg 5 til Kommuneplan 2018, ændres anvendelsen fra boligområde til offentligt område, så det stemmer overens med de egentlige forhold.

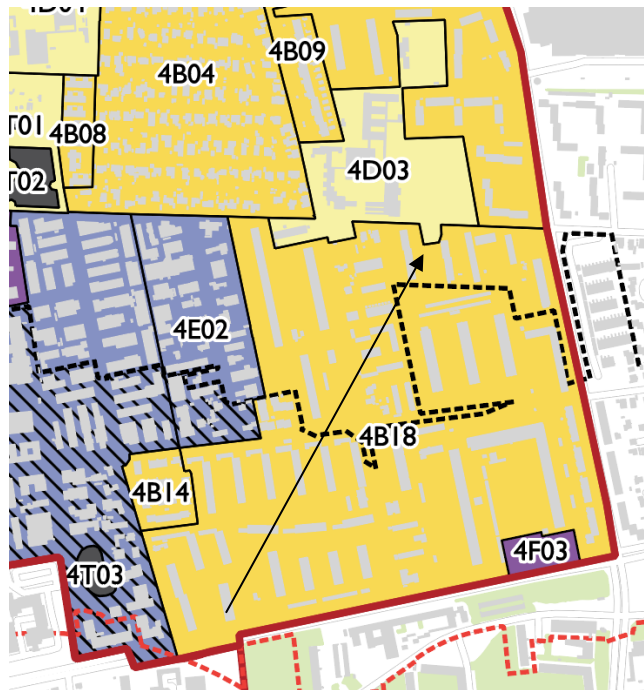
Ændringer i Kommuneplan 2018 generelle rammer for *Offentlige områder* (undervisning):

Under afsnittet om parkering, ændres rammebestemmelsen for undervisning. Kravet om 1 p-plads pr. 100 m² etageareal og 4 cykel p-pladser pr. 100 m² etageareal ændres til følgende:

Parkeringskravet for biler og cykler skal fastsættes ud fra en samlet vurdering af det konkrete parkeringsbehov.



Kommuneplantillæg 5 omfatter Rammeområde 4D03 og 4B18.



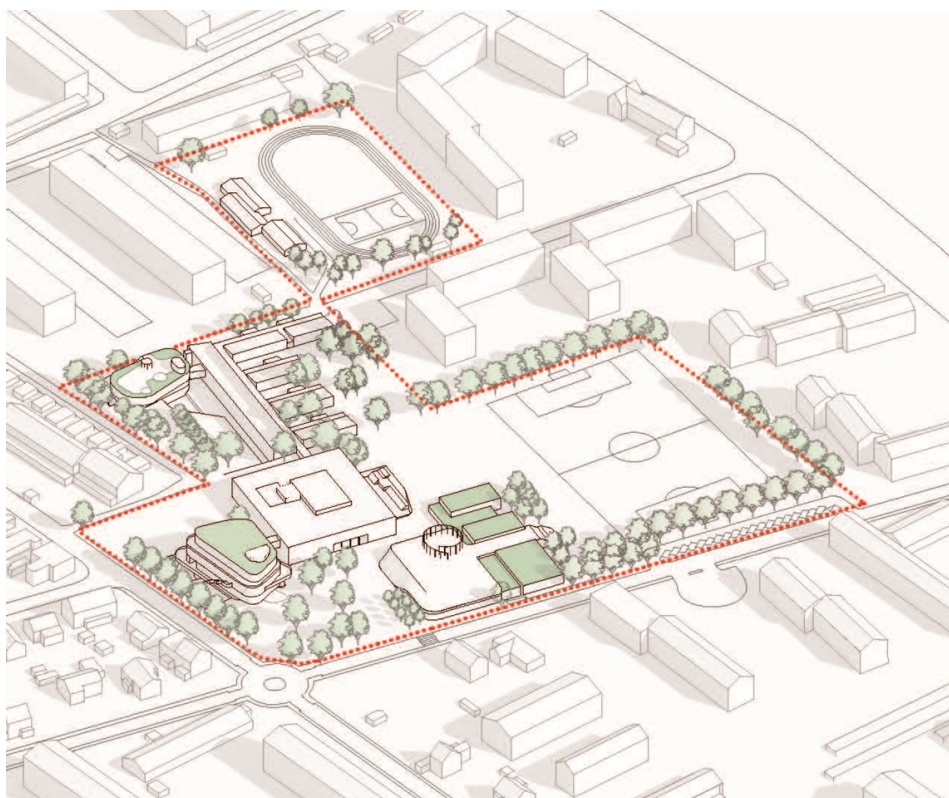
Matrikel 9g overføres fra Rammeområde 4B18 til Rammeområde 4D03 og ændres fra boligområde til offentligt område.

Tegninger, skitser, situationsplan m.m.

Udvidelsen af Valhøj Skole tager udgangspunkt i idéen om et *Campuskoncept*, hvor skoleområdet betragtes som én stor park, med fritliggende skolebygninger. Konceptet forudsætter nedrivning af nogle af de eksisterende bygninger.

Der udvides med nye bygninger til skolens indskolings- og udskolingsdel samt en ny idrætshal/multihal, som skal placeres inden for de angivne byggefelter (Indskoling: Byggefelt 1, udskoling: Byggefelt 2 og Multihal: Byggefelt 3). Se side 8: *Kortbilag 3 Byggefelter*.

Øget parkering og trafik skal håndteres så det er til mindst mulig gene for boligområderne omkring skolen.

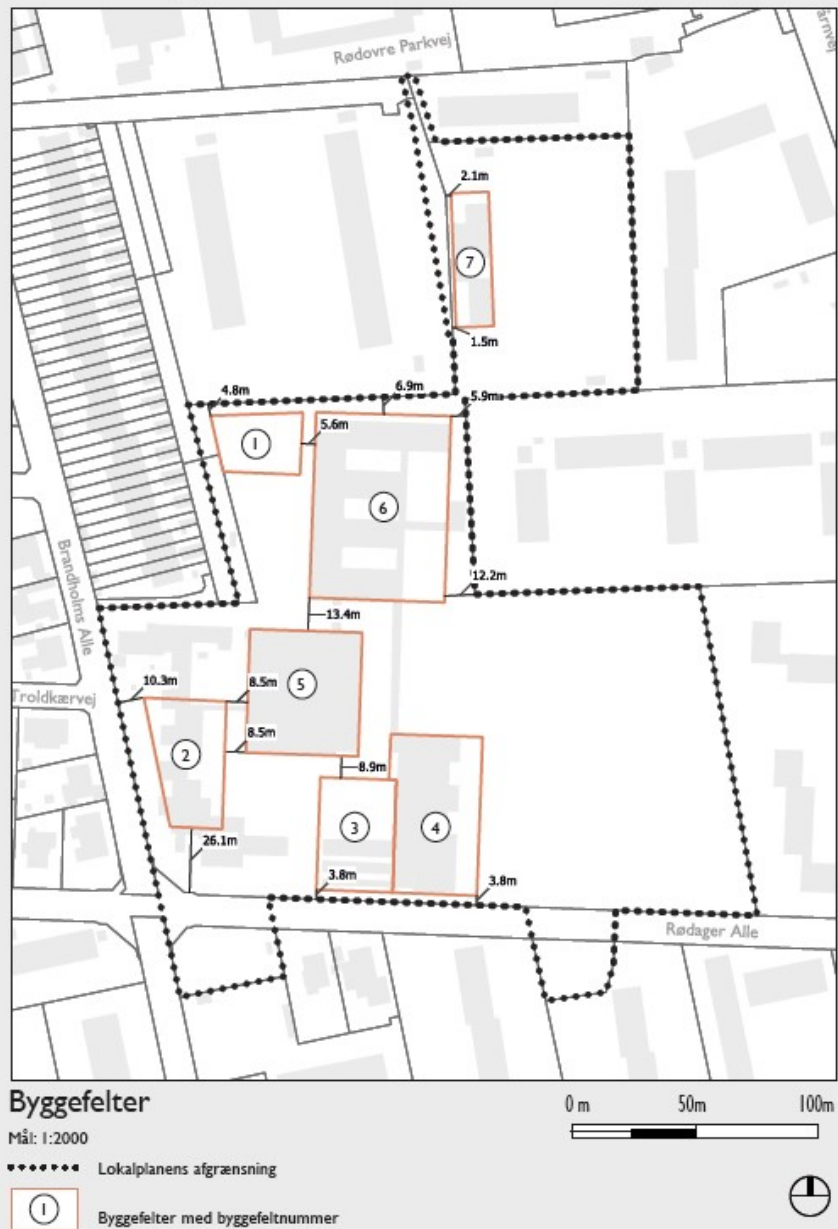


Illustrationsskitse Ny bebyggelse: 1. Indskoling, 2. udskoling, 3. Multihal



Illustrationsplan Ny bebyggelse: 1. Indskoling, 2. udskoling, 3. Multihal

Kortbilag 3



Forslag til byggefelter

4 PLANGRUNDLAG

Fingerplan 2019

Lokalplanområdet indgår i Fingerplan 2019 - Landsplandirektiv for Hovedstadsområdets planlægning. Lokalplanen er i overensstemmelse med fingerplanen, hvor området ligger i det indre storbyområde svarende til "Håndfladen".

Kommuneplan 2018

Lokalplanen er ikke i overensstemmelse med Kommuneplan 2018 og der er derfor udarbejdet et forslag til et kommuneplantillæg; Forslag til Tillæg 5 til Kommuneplan 2018.

Lokalplanområdet ligger i Kommuneplanens Lokalområde 4 - Rødovre vest og er omfattet af Rammeområde 4D03 Rødovre Allé - Valhøj Skole. Rammeområdet er udlagt til undervisning, idrætsanlæg, institutuioner, grønt område og Tekniske anlæg., med en maks. bebyggelsesprocent på 40% og en maks. etagehøjde på 3 etager.

I rammebestemmelserne for 4D03 ændres maks. etagehøjden fra 3 til 4 etager. Parkeringsarealet på matrikel 9g (ud til Røddager Allé) ligger i Rammeområde 4B18 og overføres til Rammeområde 4D04. Der foretages samtidig en anvendelsesændring af matrikel 9g. Matriklen er udlagt til bolig og ændres til offentligt område.

I de generelle retningslinjer for offentlige områder - undervisning, ændres kravet om 1 p-plads pr. 100 m² etageareal, og 4 cykel p-pladser pr. 100 m² etageareal til, at parkeringskravet skal fastsættes ud fra en samlet vurdering af det konkrete parkeringsbehov.

5 SCREENING OG SCOPING

Den indledende screening og scoping er gennemført med udgangspunkt i det brede miljøbegreb, jf. lovens § 1.

Miljøscreeningen og scoping af planen viser, at der kan være væsentlige indvirkninger på miljøet i forhold til følgende 2 parametre:

- Trafik
- Regnvandshåndtering

Miljøvurderingen er derfor afgrænset til at omfatte en vurdering af indvirkningen på disse parametre.

Screeningen og scoping har været i høring hos relevante myndigheder og interessenter. Der er ikke indkommet bemærkninger.

6 MILJØVURDERINGENS DETALJERINGSGRUNDLAG

Miljøvurderingen har en detaljeringsgrad, der er i overensstemmelse med planforslagets planlægningsniveau. Miljøvurderingens indhold, kvalitet og omfang

tager afsæt i planens detaljeringsniveau, og hvad der med rimelighed kan forlanges med udgangspunkt i den aktuelle viden og ved brug af gængse metoder.

Miljøvurderingen af de afgrænsede 2 parametre sker på baggrund af eksisterende, tilgængeligt materiale, herunder gældende plangrundlag, temaplaner, tilgængelige GIS-data, trafiktal samt øvrigt tilgængeligt materiale.

7 MILJØVURDERINGENS LOVGRUNDLAG

Miljøvurderingen har hjemmel i Lov om miljøvurdering af planer og programmer (LBK nr. 1225 af 25/10/2018), der har til formål at sikre et højt miljøbeskyttelsesniveau og bidrage til at integrere miljøhensyn ved udarbejdelsen og vedtagelsen af planer og programmer, som kan påvirke miljøet væsentligt.

I lovens § 2 stilles krav om, at visse planer og programmer, som tilvejebringes i medfør af lovgivning, skal miljøvurderes. Det gælder, når planen muliggør anlægstilladelser til projekter omfattet af lovens bilag 1 og 2, når planen kan påvirke internationale naturbeskyttelsesinteresser, eller hvis planen på baggrund af en screening vurderes at kunne påvirke miljøet væsentligt. Ved planrevisio-ner er kun ændringer omfattet af miljøvurderingskravet. Det er planmyndighe- den, der træffer afgørelse om, hvorvidt en plan er omfattet af kravet om miljø- vurdering. Rødovre Kommune har afgjort, at der skal gennemføres en miljøvur- dering af planforslaget.

Miljøvurderingen er udarbejdet i overensstemmelse med lovens § 12, hvori der stilles krav til selve miljørapportens indhold og afgrænsning. Som en del heraf har Rødovre Kommune forud for miljørapportens udarbejdelse lavet en af- grænsning af miljøvurderingen gennem en screening og en scoping.

8 MILJØVURDERINGENS FEM FASER

Når der er truffet afgørelse om, at der skal gennemføres en miljøvurdering, indledes miljøvurderingsprocessen, der samlet set består af fem faser:

Første fase bruges til at fastlægge indholdet af miljøvurderingen (scoping) og høre berørte myndigheder for at afdække relevant viden i arbejdet med miljø- vurderingen.

Anden fase består i selve miljøvurderingen og udarbejdelse af miljørapporten. Miljøvurderingen indeholder en beskrivelse og vurdering af planens sandsynlige indvirkning på de miljøparametre, der er afgrænset ved den forudgående sco- ping. Bilag 4 til loven angiver minimumskravet til rapportens indhold. Kravet til

kvalitet og omfang skal ses i lyset af, hvad der med rimelighed kan forlanges og svarer til planens detaljeringsniveau.

Tredje fase er høringsfasen, hvor offentligheden og berørte parter får mulighed for at udtale sig om planforslagene samt miljøvurderingen af samme planforslag.

Fjerde fase består i planens endelige godkendelse eller vedtagelse, planmyndighedens sammenfattende redegørelse og dennes offentliggørelse sammen med offentliggørelsen af den vedtagne plan.

Femte fase er den opfølgende overvågning af planens miljømæssige konsekvenser i overensstemmelse med et evt. overvågningsprogram, der fastlægges i forbindelse med den endelige vedtagelse af planen med udgangspunkt i miljøvurderingen.

9 IKKE-TEKNISK RESUMÉ

Formålet med Forslag til Lokalplan 151 er at skabe det planmæssige grundlag for en udvidelse af Valhøj Skole.

Miljøscreeningen og scoping'en af planen viser, at der kan være væsentlige indvirkninger på miljøet i forhold til følgende 2 parametre:

- Trafik
- Regnvandshåndtering

Miljøvurderingen er derfor afgrænset til at omfatte disse parametre.

0-alternativet er at planforslaget ikke realiseres. Derved opretholdes den nuværende status uden vedtagelse af Forslag til Lokalplan 151.

9.1 Trafik

Udviklingen af Lokalplanområdet forventes at generere en stigning i trafikmængden i lokalområdet. Udvidelsen af skolen forventes samlet at generere i størrelsesorden 458 bilture på hverdage (HDT).

Det antages, at det øgede opland til skolen, særligt Valhøjskvarteret og IrmaByen, medfører at trafikstigningen kommer til at være størst på Brandholms Allé fra Rødovre Parkvej til Røddager Alle. Beregningerne viser, at det svarer til en trafikstigning på ca. 15 % for Brandholms Allé på hverdage.

Der anbefales en ensretning af Brandholms Allé i nordlig retning i kombination med øvrige trafikale foranstaltninger, da dette resulterer i mindst trafik ved skolen og de mest sikre afsætningsforhold på Brandholms Allé. Afsætningen kan i så fald foregå i samme side af vejen som skolen ligger.

9.2 Regnvandshåndtering

Valhøj Skole ligger i et separatkloakeret opland. Der er i dag ingen LAR-løsninger eller anlæg til forsinkelse af regnvand på Valhøj Skole. Regnvand ledes fra tagflader og befæstede overflader til det eksisterende regnvandssystem. Der sker forsinkelse og rensning i det nærliggende Nyholms Alle bassin samt i Rebæk Sø i Hvidovre Kommune, før regnvand fra området ledes til Harrestrup Å.

Området er ikke udpeget som risikoområde i Rødovre Kommunes klimatilpasningsplan, som indgår i Kommuneplan 2018. Området er dog generelt belastet ved kraftig regn, og modelberegninger viser, at serviceniveauet flere steder ikke overholdes ved en 5-års hændelse i dag. Skolens bygninger samt mange af de befæstede arealer er sænket i forhold til det omkringliggende terræn (offentlig vej), hvilket gør det vanskeligt at lede skybrudsvand væk fra området.

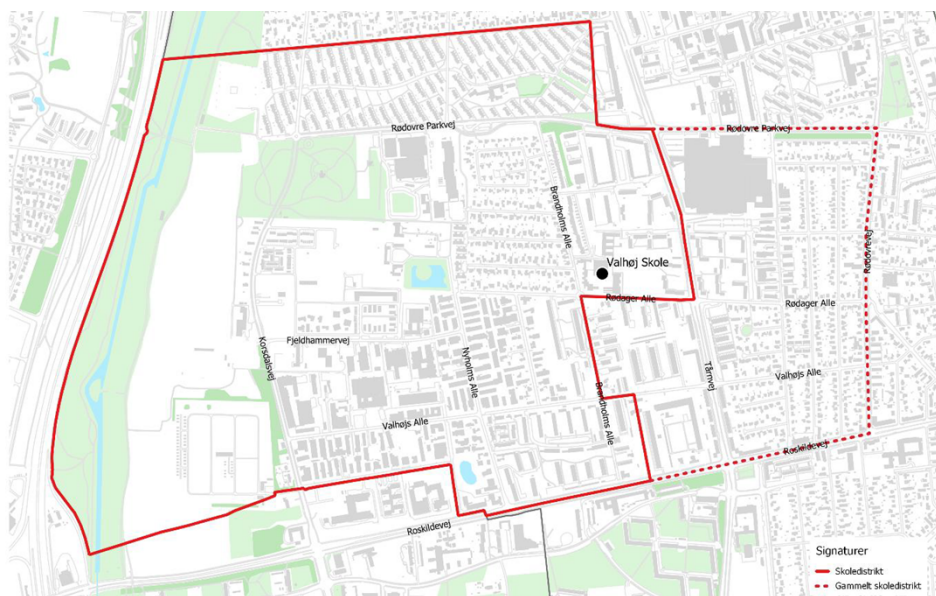
Det anbefales, at der i forbindelse med skoleudbygningen etableres kapacitet til lokal forsinkelse/afledning af regnvand og skybrudsikring af bygningerne.

10 TRAFIK

I dette kapitel beskrives og vurderes de eksisterende og fremtidige trafikale forhold. MOE har udarbejdet en rapport, hvor de fremtidige trafikale beregnes og hvor der fremlægges en række forslag til trafikale foranstaltninger til sikring af trafikafvikling, trafiksikkerhed og tryghed omkring skolen. Se **bilag A** til Miljøvurderingen.

10.1 Nuværende forhold

Valhøj Skole er placeret i den sydlige del af Rødovre Kommune. Skoledistriktet for Valhøj Skole dækker særligt den sydvestlige del af Rødovre. Dvs. at hovedparten af skolens elever ankommer fra Irmabyen samt øvrige boligområder omkranset af Korsdalsvej, Roskildevej / H.J. Holst Vej, Lucernevej og Tårnvej / Brandholms Allé.



Skoledistrikt for Valhøj Skole. Det stiplede område viser skolens gamle distriktsområde.

Brandholms Allé og Rødager Allé er de primære veje til Valhøj Skole.

Ved gennemgang af det nuværende trafikmønster er Brandholms Allé ved Valhøj Skole særlig belastet af skoletrafikken i bil om morgenen, hvor ca. 55 % af trafikken kommer fra Rødovre Parkvej ad Brandholms Allé og kører efter afsætning af børn videre af Rødager Allé.

Særlig Troldkær og i mindre grad Rudebækvej er belastet om morgenen af forældreparkering, da forældre går med de mindre skolebørn ind på skolen.

Yderligere benyttes Brandholms Allé ved rundkørslen også til afsætning og parkering, hvilket kan give u hensigtsmæssige situationer. Problemstillingen med afsætning ude ved vejen ses ikke ved Rødager Allé, hvor der i stedet primært benyttes de eksisterende parkeringsmuligheder i p-områderne (Parkering er behandlet særskilt i redegørelsesdelen til Lokalplanforslaget).

10.2 0-alternativ

0-alternativet er scenariet hvis Lokalplan 152 ikke vedtages og Valhøj Skole dermed ikke udbygges.

10.3 Miljøvurdering

Udviklingen af Lokalplanområdet forventes at generere en stigning i trafikmængden i lokalområdet.

Udvidelsen af skolen forventes samlet at generere i størrelsesorden 458 bilture på hverdage (HDT). Skolen har lukket i weekenden, så der forventes ikke en stigning i trafikken på lørdage, søndage eller på helligdage.

Det antages, at det øgede opland til skolen, særligt Valhøjskvarteret og IrmaByen, medfører at trafikstigningen kommer til at være størst på Brandholms Allé fra Rødovre Parkvej til Rødager Alle. Beregningerne viser, at det svarer til en trafikstigning på ca. 15 % for Brandholms Allé på hverdage.

En trafikstigning på 15 % på hverdage er ikke stor nok til at ændre på støjbilledet fra trafikken på Brandholms Allé, da det kræver en fordobling af trafikmængden før der er en hørbar forskel i støjniveauet.

Forslag til trafikale foranstaltninger til sikring af trafikafvikling, trafiksikkerhed og tryghed omkring skolen:

Ensretning af dele af Brandholms Allé ved Valhøj Skole – ensretning vil tillade anlæggelse af ekstra parkeringspladser langs vejen og forbedre cykelforhold for skolebørn på cykel, som skal benytte sig af hovedindgangen rettet imod Brandholms Allé. Bedre parkeringsforhold vil også reducere generne for boligvejene Rudebækvej og Troldkærvej. Ensretningen af Brandholms Allé kan være mellem Rødager Allé og Rudebækvej, men den kan forlænges helt op til Skanderupvej.

Der anbefales en ensretning af Brandholms Allé mod nord, da det resulterer i mindst trafik ved skolen og de mest sikre afsætningsforhold på Brandholms Allé. Afsætningen kan i så fald foregå i samme side af vejen som skolen ligger. Ensretningen mod nord vil reducere trafikken på Brandholms Allé med mellem 60-370 køretøjer på hverdage i forhold til i dag. Den største effekt ses ved selve Valhøj Skole og den mindste effekt ses oppe ved vejkrydset Rødovre Parkvej/Brandholms Allé.

Omvendt medfører denne ensretning en markant trafikstigning på Tårnvej og en mindre på Rødager Allé frem til parkeringspladserne til skolen. På Tårnvej kan trafikstigningen med særlig svingtrafik muligvis medføre kapacitetsproblemer i krydsene ved Rødovre Parkvej og Rødager Allé i spidsbelastninger. Det bør undersøges nærmere, om den øgede trafik i myldretiden i disse kryds giver anledning til kapacitetsproblemer.

En nordlig ensretning af Brandholms Allé vil også gøre det mindre attraktivt for forældre i bil fra Valhøjs Kvarteret og IrmaByen at køre deres børn i skole.

En sydgående ensretning medfører en mindre trafikstigning på vejene omkring skolen på hverdage, og der ses ikke den samme positive effekt i morgenmyldre-

tiden, som ved en nordlig ensretning. Omvendt medfører den sydgående løsning kun mindre forstyrrelser af det omkringliggende vejnet.

Af hensyn til den videre trafikafvikling ved Rødager Allé/Tårnvej krydset kan vejindsnævringen på Rødager Allé ombygges til et bump i fuld bredde, da det vil begrænse muligheden for opstuvning af biltrafikken før vejkrydset.

Nedlæggelse af cykelbaner i rundkørslen (Brandholms Allé/Rødager Allé), da cyklebaner i rundkørsler leder til flere uheldige trafiksituationer end de forhindrer.

10.4 Anbefalinger

Såfremt kapaciteten er tilstede i krydsene ved Rødovre Parkvej og Rødager Allé, og således kan håndtere den øgede trafik i forbindelse med den nordlige ensretning af Brandholms Allé, anbefales denne løsning i kombination med de øvrige forslag, da dette resulterer i mindst trafik ved skolen og de mest sikre afsætningsforhold på Brandholms Allé. Afsætningen kan i så fald foregå i samme side af vejen som skolen ligger.

11 REGNVANDSHÅNTERING

I dette kapitel beskrives og vurderes de forskellige muligheder og løsninger i forbindelse med regnvandshåndtering på Valhøj Skole. HOFOR har udarbejdet en indledende screening af de eksisterende og fysiske forhold ved Valhøj Skole i forhold til håndtering af regnvand og skybrud. Notatet giver en overordnet vurdering af de tiltag, der kan arbejdes med for, at reducere belastningen i det offentlige kloaksystemet. Se **bilag B** til Miljøvurderingen.

11.1 Nuværende forhold

Valhøj Skole ligger i et separatkloakeret opland. Der er i dag ingen LAR-løsninger eller anlæg til forsinkelse af regnvand på Valhøj Skole. Regnvand ledes fra tagflader og befæstede overflader til det eksisterende regnvandssystem. Der sker forsinkelse og rensning i det nærliggende Nyholms Alle bassin samt i Rebæk Sø i Hvidovre Kommune, før regnvand fra området ledes til Harrestrup Å.

Skolen ligger generelt lavt og har mange steder indgang og vinduespartier under terræn. I forbindelse med skybrud har skolen flere gange oplevet oversvømmelser. Modelberegninger for en 5-års hændelse i dag bekræfter dette.



Serviceniveau ved en 5-års hændelse i dag. Grøn viser brønde hvor stuvning på terræn ikke forekommer, Gul er der opstuvning i brønden, men ikke på terræn, Rød forekommer stuvning på terræn, men det vides ikke hvor meget.

11.2 0-alternativ

0-alternativet er scenariet hvis Lokalplan 152 ikke vedtages og Valhøj Skole dermed ikke udbygges.

11.3 Miljøvurdering

Da der er et velfungerende afløbssystem for regnvand vil afkobling være en unødvendig investering på Valhøj Skole. Lokal forsinkelse af regnvand før afledning til det eksisterende regnvandssystem vil derimod være et tiltag, som afhjælper både i hverdagsituationer og skybrudssituationer. Ved at indtænke klimatilpasning i udbygningen af Valhøj Skole er der mulighed for at afhjælpe opstuvning helt lokalt og bidrage til at overholde serviceniveauet i området.

Lokal forsinkelse af regnvand på overfladen kan også bidrage med rekreative kvaliteter til skolen og er generelt en billigere metode til at håndtere skybrudsvand end traditionelle kloaktekniske løsninger som betonbassiner og rør. Regnvandet kan forsinkes på overfladen ved at etablere fx regnbede, grøfter eller lavninger i terræn. Områder til forsinkelse af regnvand vil kun blive oversvømmet med en gentagelsesperiode på cirka 5-10 år, og vandet vil forsvinde igen inden for højst 24 timer. Områderne vil derfor i langt størstedelen af tiden ikke rumme vand.

For at udnytte det eksisterende afløbssystem optimalt kræver det en konkret vurdering af afløbssystemet. Derfor bør skolens interne kloaksystem (både regn- og spildevand) tilstandsvurderes i den indledende fase af projektet.

Der er ikke beregnet en pris på etableringen anlæg til forsinkelse af regnvand på skolens område eller skybrudsikring af skolens bygninger. Prisen vil afhænge af det konkrete valg af løsninger.

11.4 anbefalinger

Det anbefales, at der i forbindelse med udbygningen af Valhøj Skole etableres kapacitet til lokal forsinkelse af regnvand, og skybrudssikring af skolens bygninger. Håndtering af hverdagsregn og skybrud lokalt på skolen kan afhjælpe opstuvning helt lokalt og bidrage til at overholde serviceniveauet i området. Derudover kan lokale tiltag styre og tilbageholde vand under kraftig regn således, at det ikke er skadesvoldende på bygninger.

Anbefalingerne er i overensstemmelse med Rødovre Kommunes generelle målsætning for udbygning af det offentlige kloaksystem. Disse er beskrevet i Tillæg 2 til Spildevandsplan 2013-2020 og lyder som følger:

”Ved udbygning af det offentlige kloaksystem vælges den strategi, der miljømæssigt, økonomisk og udførelsmæssigt vurderes at være den mest optimale for det aktuelle område. De strategier der vælges eller kombineres mellem er følgende:

- *Løbende udbygning/opgradering af det eksisterende kloaksystem*
- *Etablering af lokal afledning af regnvand (LAR-løsninger)*
- *Etablering af separat regnvandssystem i fælleskloakerede områder i forbindelse med byudvikling, vejrenoveringer med videre”*

12 OVERVÅGNING

For hver af de 2 parametre, der indgår i miljøvurderingen, skal det vurderes, hvorvidt overvågning er påkrævet. Det vurderes, at overvågning er nødvendig i forhold til trafikområdet.

12.1 Trafik

Med realiseringen af Lokalplan 151 vil trafikmængden i området omkring skolen øges. Stigningen i trafikken kan påvirke de trafikale forhold, herunder kapaciteten på vejnettet og i vejkryds.

Der anbefales en ensretning af Brandholms Allé i nordlig retning i kombination med øvrige trafikale foranstaltninger, da dette resulterer i mindst trafik ved skolen og de mest sikre afsætningsforhold på Brandholms Allé. Afsætningen kan i så fald foregå i samme side af vejen som skolen ligger.

Området indgår i kommunens almindelige overvågning af vejtrafikken. I Rødovre Kommune sker overvågning af trafik og trafiksikkerhed i forbindelse med arbejdet med kommunens trafikplan.